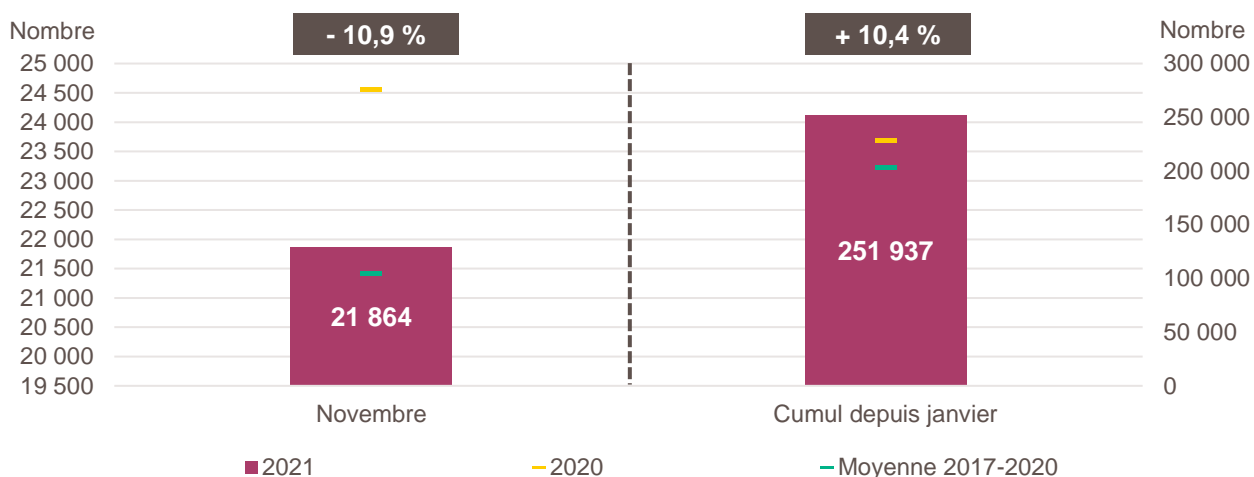


### Création d'entreprise en Île-de-France en novembre 2021 et cumul depuis le début de l'année



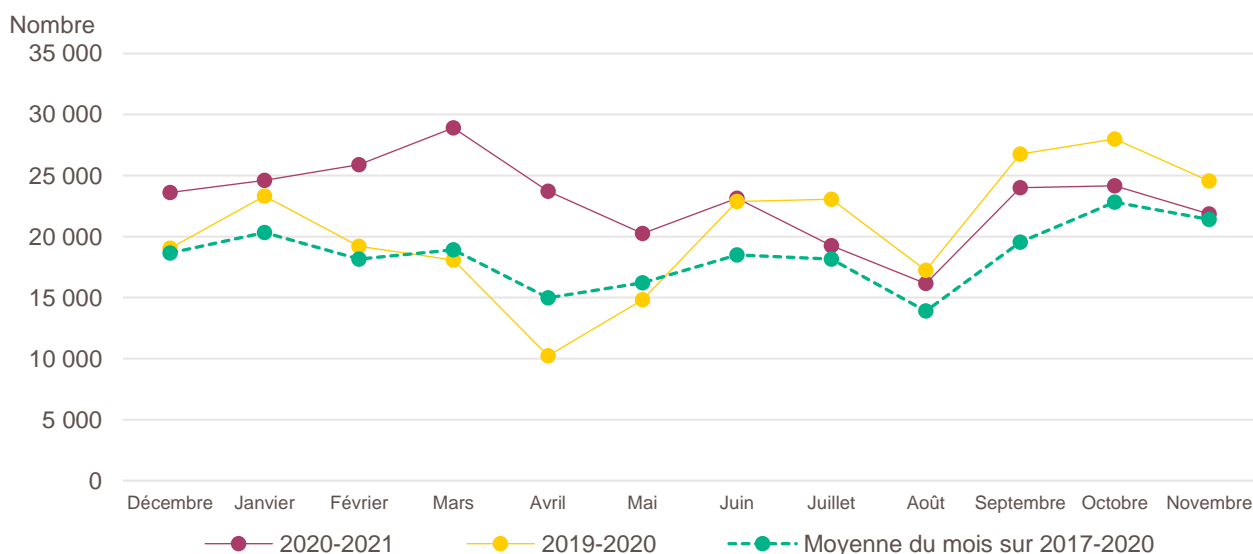
Lecture de la partie gauche : en novembre 2021, 21 864 entreprises ont été créées en Île-de-France, soit - 10,9 % par rapport aux 24 548 de novembre 2020 (marque jaune). Le nombre moyen de créations d'entreprises est de 21 421 pour le mois de novembre sur la période couvrant les années 2017 à 2020 (marque verte).

Lecture de la partie droite : le nombre cumulé de créations depuis le début de l'année 2021 s'élève à 251 937, soit + 10,4 % par rapport aux 228 171 de janvier à novembre 2020 (marque jaune). Le nombre moyen de créations d'entreprises entre janvier et novembre sur la période couvrant les années 2017 à 2020 est de 202 958 (marque verte).

Champ : Île-de-France, ensemble des activités marchandes non agricoles (données brutes).

Source : Insee (Sirene). Traitements Observatoire de la création d'entreprise.

### Évolution de la création d'entreprise en Île-de-France sur douze mois glissants



Lecture : en décembre 2019, 19 051 entreprises ont été créées en Île-de-France contre 23 610 en décembre 2020 et 18 662 en moyenne pour les mois de décembre 2017 à 2020.

Champ : Île-de-France, ensemble des activités marchandes non agricoles (données brutes).

Source : Insee (Sirene). Traitements Observatoire de la création d'entreprise.

## Création d'entreprise en Île-de-France selon le secteur d'activité

Novembre 2021	Nombre de créations d'entreprises	Part des micro-entrepreneurs %	Évolution novembre 2020-2021 %	Évolution janvier à novembre 2020-2021 %
<b>Activités secondaires</b>	<b>1 818</b>	<b>39,7</b>	<b>- 13,3</b>	<b>+ 2,6</b>
Industrie	431	61,5	- 17,6	+ 7,1
Construction	1 387	32,9	- 11,8	+ 1,1
<b>Activités de type commerce</b>	<b>4 308</b>	<b>52,6</b>	<b>- 18,2</b>	<b>+ 9,8</b>
Commerce de détail	1 556	50,8	- 23,9	- 0,5
Commerce de gros	737	43,1	- 19,7	+ 8,3
Commerce de bouche <sup>a</sup>	62	27,4	+ 55,0	+ 29,6
Commerce et réparation automobiles	308	35,7	- 17,2	+ 13,2
Hébergement	39	46,2	+ 18,2	+ 9,7
Restauration	488	25,2	- 50,4	- 3,6
Services en direction des personnes	1 118	79,5	+ 27,6	+ 41,9
<b>Activités de type services</b>	<b>15 738</b>	<b>64,2</b>	<b>- 8,4</b>	<b>+ 11,6</b>
Immobilier	718	31,3	- 0,3	+ 20,7
Transports et entreposage	2 933	76,1	- 43,7	+ 1,4
Activités scientifiques et techniques	5 616	70,5	+ 6,7	+ 11,1
Activités de soutien aux entreprises	1 051	52,1	+ 1,3	+ 13,1
Information et communication	1 814	58,8	+ 4,0	+ 20,2
Enseignement	1 368	81,7	+ 29,3	+ 35,1
Arts, spectacles et activités récréatives	744	64,4	+ 7,1	+ 4,2
Santé humaine et action sociale <sup>b</sup>	637	54,9	- 15,9	+ 6,5
Activités financières et d'assurance	857	15,4	+ 22,3	+ 30,2
Activités des sociétés holding	342	0,0	+ 30,5	+ 29,4
<b>Total Île-de-France</b>	<b>21 864</b>	<b>59,9</b>	<b>- 10,9</b>	<b>+ 10,4</b>

**a.** Ce regroupement de secteurs, composé par l'OCE, comprend les activités de charcuterie (10.13B), la cuisson de produits de boulangerie (10.71B), les boulangeries et boulangeries-pâtisseries (10.71C), ainsi que les pâtisseries (10.71D). Dans la nomenclature d'activité française NAF rév.2, ces activités appartiennent au secteur de l'industrie manufacturière alimentaire.

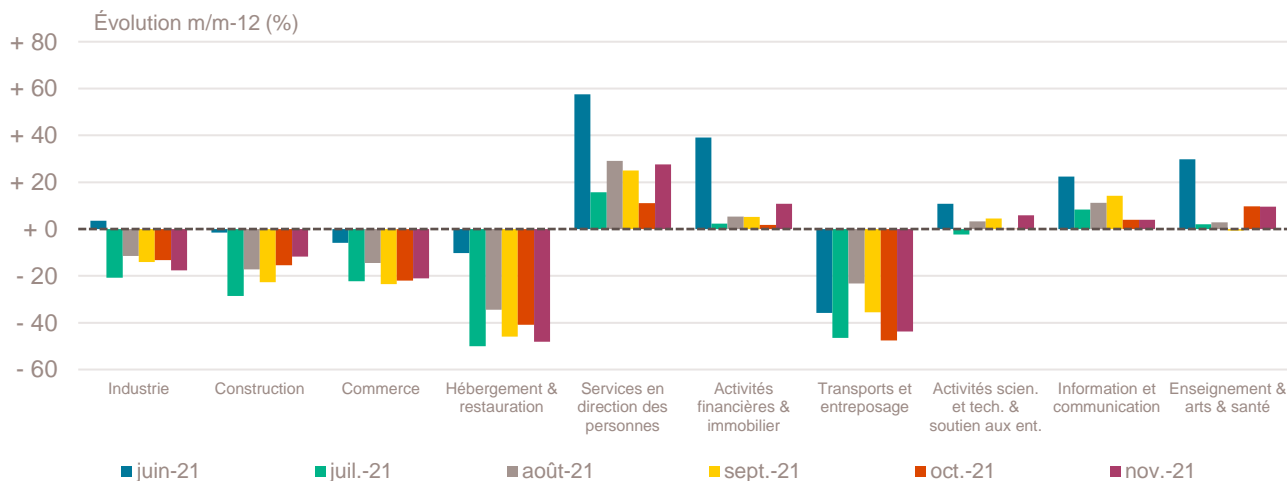
**b.** Dans ce secteur regroupé de la NAF rév.2, le nombre de créations d'entreprises relevant de l'action sociale est très faible.

Lecture : en novembre 2021, 431 entreprises ont été créées en Île-de-France dans l'industrie (dont 61,5 % de micro-entrepreneurs), un nombre en baisse de - 17,6 % par rapport à novembre 2020 et un nombre cumulé sur janvier-novembre 2021 en hausse de + 7,1 % par rapport au cumul des créations d'entreprises sur la même période de 2020.

Champ : Île-de-France, ensemble des activités marchandes non agricoles (données brutes).

Source : Insee (Sirene). Traitements Observatoire de la création d'entreprise.

## Variations du nombre de créations d'entreprises par secteur d'activité en Île-de-France



Champ : Île-de-France, ensemble des activités marchandes non agricoles (données brutes).

Source : Insee (Sirene). Traitements Observatoire de la création d'entreprise.

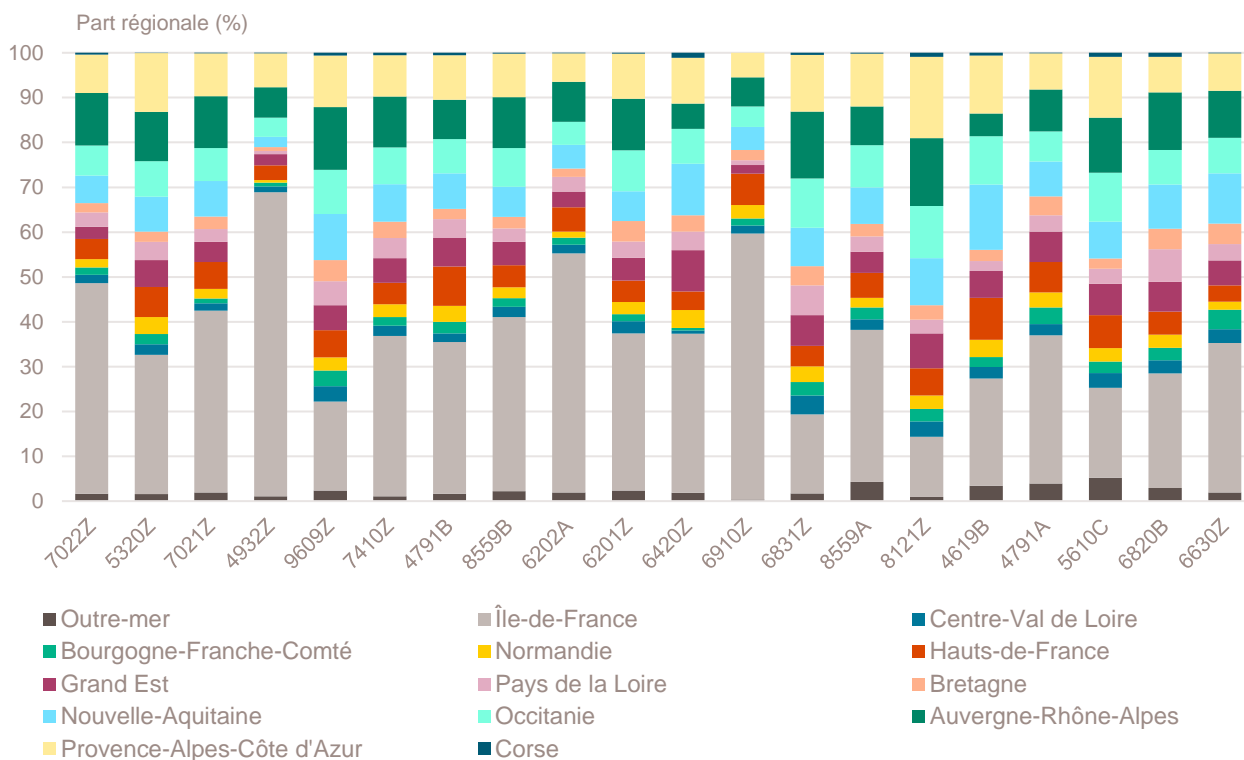
## Top 20 des activités en nombre de créations d'entreprises en Île-de-France

Novembre 2021	Nombre de créations d'entreprises	Part des micro-entrepreneurs %	Évolution novembre 2020-2021 %
7022Z-Conseil pour les affaires et autres conseils de gestion	2 648	73,4	+ 0,5
5320Z-Autres activités de poste et de courrier	1 894	95,4	- 57,2
7021Z-Conseil en relations publiques et communication	814	89,4	+ 82,1
4932Z-Transports de voyageurs par taxis	735	42,2	+ 58,4
9609Z-Autres services personnels n.c.a.	671	92,0	+ 83,3
7410Z-Activités spécialisées de design	628	80,4	+ 15,0
4791B-Vente à distance sur catalogue spécialisé	565	58,1	+ 4,6
8559B-Autres enseignements	551	90,7	- 4,3
6202A-Conseil en systèmes et logiciels informatiques	535	50,1	+ 47,4
6201Z-Programmation informatique	511	66,5	- 7,6
6420Z-Activités des sociétés holding	342	0,0	+ 30,5
6910Z-Activités juridiques	337	11,0	+ 19,9
6831Z-Agences immobilières	332	66,3	- 9,5
8559A-Formation continue d'adultes	317	47,9	+ 168,6
8121Z-Nettoyage courant des bâtiments	299	70,6	+ 6,8
4619B-Autres intermédiaires du commerce en produits divers	284	78,9	- 16,5
4791A-Vente à distance sur catalogue général	275	60,0	- 61,4
5610C-Restauration de type rapide	261	22,6	- 63,2
6820B-Location de terrains et d'autres biens immobiliers	252	1,2	+ 31,9
6630Z-Gestion de fonds	239	0,4	+ 26,5

Champ : Île-de-France, ensemble des activités marchandes non agricoles (données brutes).

Source : Insee (Sirene). Traitements Observatoire de la création d'entreprise.

## Répartition régionale des activités de ce Top 20, novembre 2021



Champ : France entière, ensemble des activités marchandes non agricoles (données brutes).

Source : Insee (Sirene). Traitements Observatoire de la création d'entreprise.

## Top 20 des activités en termes de croissance du nombre de créations d'entreprises

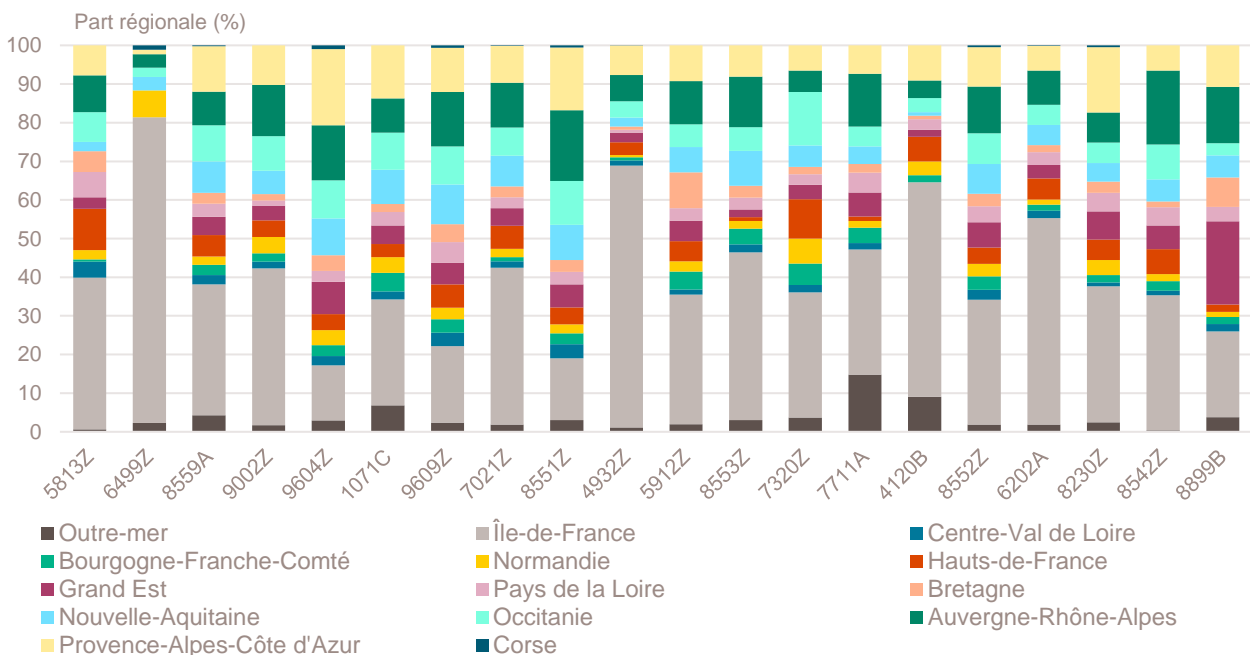
Novembre 2021	Nombre de créations d'entreprises	Part des micro-entrepreneurs %	Évolution novembre 2020-2021 %
5813Z-Édition de journaux	66	90,9	+ 1 000,0
6499Z-Autres acti. de serv. financiers, hors assur. et caisses de retraite, n.c.a.	68	5,9	+ 209,1
8559A-Formation continue d'adultes	317	47,9	+ 168,6
9002Z-Activités de soutien au spectacle vivant	95	85,3	+ 102,1
9604Z-Entretien corporel	76	81,6	+ 100,0
1071C-Boulangerie et boulangerie-pâtisserie	40	5,0	+ 100,0
9609Z-Autres services personnels n.c.a.	671	92,0	+ 83,3
7021Z-Conseil en relations publiques et communication	814	89,4	+ 82,1
8551Z-Enseignement de disciplines sportives et d'activités de loisirs	151	95,4	+ 60,6
4932Z-Transports de voyageurs par taxis	735	42,2	+ 58,4
5912Z-Post-production de films, de vidéo et de programmes de télévision	51	80,4	+ 54,5
8553Z-Enseignement de la conduite	43	69,8	+ 53,6
7320Z-Études de marché et sondages	35	88,6	+ 52,2
7711A-Location de courte durée de voitures et de véhicules automobiles légers	57	7,0	+ 50,0
4120B-Construction d'autres bâtiments	61	11,5	+ 48,8
8552Z-Enseignement culturel	139	96,4	+ 47,9
6202A-Conseil en systèmes et logiciels informatiques	535	50,1	+ 47,4
8230Z-Organisation de foires, salons professionnels et congrès	73	46,6	+ 46,0
8542Z-Enseignement supérieur	97	97,9	+ 44,8
8899B>Action sociale sans hébergement n.c.a.	35	94,3	+ 40,0

Note de lecture : de nombreuses activités comptant très peu de créations, l'évolution de leur nombre dans le temps peut être très forte. Afin d'éviter ce biais, seules sont prises en compte les activités qui comptent un nombre de créations supérieur au troisième quartile du mois analysé (à savoir les secteurs avec plus de 30,5 créations d'entreprises en Île-de-France).

Champ : Île-de-France, ensemble des activités marchandes non agricoles (données brutes).

Source : Insee (Sirene). Traitements Observatoire de la création d'entreprise.

## Répartition régionale des activités de ce Top 20, novembre 2021



Champ : France entière, ensemble des activités marchandes non agricoles (données brutes).

Source : Insee (Sirene). Traitements Observatoire de la création d'entreprise.

## Top 20 des activités en termes de décroissance du nombre de créations d'entreprises

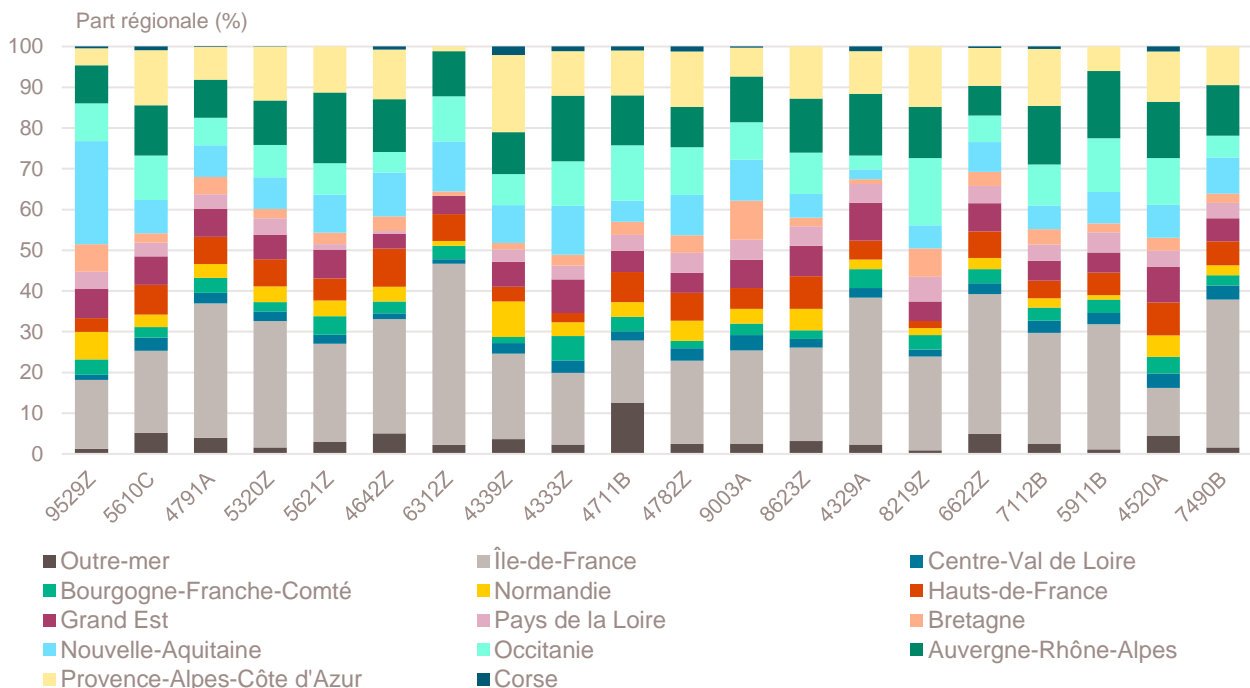
Novembre 2021	Nombre de créations d'entreprises	Part des micro-entrepreneurs %	Évolution novembre 2020-2021 %
9529Z-Réparation d'autres biens personnels et domestiques	40	80,0	- 70,1
5610C-Restauration de type rapide	261	22,6	- 63,2
4791A-Vente à distance sur catalogue général	275	60,0	- 61,4
5320Z-Autres activités de poste et de courrier	1 894	95,4	- 57,2
5621Z-Services des traiteurs	75	54,7	- 50,7
4642Z-Commerce de gros d'habillement et de chaussures	39	38,5	- 49,4
6312Z-Portails Internet	40	22,5	- 45,2
4339Z-Autres travaux de finition	41	58,5	- 43,8
4333Z-Travaux de revêtement des sols et des murs	47	46,8	- 41,3
4711B-Commerce d'alimentation générale	47	8,5	- 40,5
4782Z-Comm. de détail de textiles, habillement etc. sur éventaires et marchés	33	90,9	- 37,7
9003A-Création artistique relevant des arts plastiques	152	26,3	- 36,4
8623Z-Pratique dentaire	43	2,3	- 35,8
4329A-Travaux d'isolation	31	16,1	- 35,4
8219Z-Photocopie, prépa. de documents et autres activités de soutien de bureau	53	88,7	- 33,8
6622Z-Activités des agents et courtiers d'assurances	89	61,8	- 28,8
7112B-Ingénierie, études techniques	228	62,7	- 27,2
5911B-Production de films institutionnels et publicitaires	56	69,6	- 26,3
4520A-Entretien et réparation de véhicules automobiles légers	75	38,7	- 25,0
7490B-Activités spécialisées, scientifiques et techniques diverses	211	76,3	- 23,3

Note de lecture : de nombreuses activités comptant très peu de créations, l'évolution de leur nombre dans le temps peut être très forte. Afin d'éviter ce biais, seules sont prises en compte les activités qui comptent un nombre de créations supérieur au troisième quartile du mois analysé (à savoir les secteurs avec plus de 30,5 créations d'entreprises en Île-de-France).

Champ : Île-de-France, ensemble des activités marchandes non agricoles (données brutes).

Source : Insee (Sirene). Traitements Observatoire de la création d'entreprise.

### Répartition régionale des activités de ce Top 20, novembre 2021



Champ : France entière, ensemble des activités marchandes non agricoles (données brutes).

Source : Insee (Sirene). Traitements Observatoire de la création d'entreprise.

## Création d'entreprise en Île-de-France selon la nature juridique

Novembre 2021	Nombre de créations d'entreprises	Part dans le total %	Évolution novembre 2020-2021 %	Évolution janvier à novembre 2020-2021 %
<b>Entreprises individuelles</b>	<b>14 612</b>	<b>66,8</b>	<b>- 18,3</b>	<b>+ 7,0</b>
Micro-entrepreneurs <sup>a</sup>	13 094	59,9	---	---
Entreprises individuelles classiques	1 518	6,9	---	---
<b>Sociétés</b>	<b>7 252</b>	<b>33,2</b>	<b>+ 8,7</b>	<b>+ 18,9</b>
SARL & EURL	1 386	6,3	+ 5,2	+ 9,9
SAS & SASU	5 634	25,8	+ 10,1	+ 21,7
SCI	21	0,1	+ 0,0	+ 7,2
Autres <sup>b</sup>	211	1,0	- 0,9	+ 12,3
<b>Total Île-de-France</b>	<b>21 864</b>	<b>100,0</b>	<b>- 10,9</b>	<b>+ 10,4</b>

**a.** L'Insee a identifié une erreur dans les statistiques de créations d'entreprises depuis 2015. Elle porte sur la répartition des créations entre entreprises individuelles classiques et micro-entrepreneurs, sans que le volume total des créations d'entreprises ni la répartition entre sociétés et entreprises individuelles ne soient affectés. Les séries corrigées ne sont, pour le moment, disponibles qu'à partir de janvier 2021, ce qui ne nous permet pas de communiquer sur les évolutions.

**b.** Dont associations, fondations, collectivités territoriales, organismes professionnels, syndicats de propriétaires, etc.

Champ : Île-de-France, ensemble des activités marchandes non agricoles (données brutes).

Source : Insee (Sirene). Traitements Observatoire de la création d'entreprise.

## Création d'entreprise en Île-de-France selon le type de la commune d'implantation

Novembre 2021	Nombre de créations d'entreprises	Part dans le total %	Évolution novembre 2020-2021 %	Évolution janvier à novembre 2020-2021 %
Rurale éloignée très peu dense	3	0,0	- 50,0	- 16,7
Rurale éloignée peu dense	6	0,0	+ 500,0	+ 66,7
Rurale périphérique très peu dense	33	0,2	- 21,4	+ 28,7
Rurale périphérique peu dense	440	2,0	- 1,8	+ 17,6
Bourg	0	0,0	---	- 100,0
Petite ville	12	0,1	+ 33,3	+ 23,2
Urbaine périphérique peu dense	171	0,8	- 14,1	+ 22,0
Urbaine dense	1 560	7,1	- 4,1	+ 21,9
Urbaine très dense	19 639	89,8	- 11,6	+ 9,3
<b>Total Île-de-France</b>	<b>21 864</b>	<b>100,0</b>	<b>- 10,9</b>	<b>+ 10,4</b>

Champ : Île-de-France, ensemble des activités marchandes non agricoles (données brutes).

Sources : Insee (Sirene, COG), IGN 2019, MENJ-DEPP, CGET. Traitements Observatoire de la création d'entreprise.

## Création d'entreprise en Île-de-France dans les territoires fragiles

Novembre 2021	Nombre de créations d'entreprises	Part dans le total %	Évolution novembre 2020-2021 %	Évolution janvier à novembre 2020-2021 %
Zones de revitalisation rurale (ZRR)	11	0,1	- 50,0	+ 4,5
Zones d'aide à finalité régionale (AFR)	606	2,8	- 17,2	+ 13,6
Petites villes de demain (PVD)	312	1,4	+ 9,5	+ 26,0
Actions cœur de ville (ACV)	944	4,3	- 16,2	+ 11,3

Champ : Île-de-France, ensemble des activités marchandes non agricoles (données brutes).

Sources : Insee (Sirene, COG), CGET. Traitements Observatoire de la création d'entreprise.

## Création d'entreprise en France selon la région et le département d'implantation

Novembre 2021	Nombre de créations d'entreprises	Part des micro-entrepreneurs %	Évolution novembre 2020-2021 %	Évolution janvier à novembre 2020-2021 %
<b>Auvergne-Rhône-Alpes</b>	<b>9 324</b>	<b>66,5</b>	<b>- 5,2</b>	<b>+ 15,1</b>
01 - Ain	636	67,3	+ 8,3	+ 18,1
03 - Allier	202	68,3	- 8,2	+ 21,6
07 - Ardèche	291	69,4	- 5,5	+ 21,0
15 - Cantal	71	64,8	- 14,5	+ 26,0
26 - Drôme	569	64,1	- 1,0	+ 17,8
38 - Isère	1 454	71,7	- 2,5	+ 16,0
42 - Loire	773	64,6	- 5,2	+ 14,2
43 - Haute-Loire	146	67,1	- 15,6	+ 23,8
63 - Puy-de-Dôme	543	64,8	- 12,6	+ 25,7
69 - Rhône	2 953	66,4	- 13,4	+ 9,3
73 - Savoie	638	63,2	+ 15,2	+ 17,7
74 - Haute-Savoie	1 048	64,0	+ 5,3	+ 16,9
<b>Bourgogne-Franche-Comté</b>	<b>2 058</b>	<b>67,5</b>	<b>+ 11,3</b>	<b>+ 21,3</b>
21 - Côte-d'Or	487	66,1	- 3,2	+ 18,8
25 - Doubs	405	67,2	+ 30,6	+ 20,6
39 - Jura	199	59,8	+ 67,2	+ 26,0
58 - Nièvre	105	70,5	- 2,8	+ 27,1
70 - Haute-Saône	140	69,3	+ 21,7	+ 15,6
71 - Saône-et-Loire	370	66,5	- 4,1	+ 22,8
89 - Yonne	248	72,6	+ 4,2	+ 24,2
90 - Territoire-de-Belfort	104	76,0	+ 48,6	+ 17,6
<b>Bretagne</b>	<b>2 651</b>	<b>62,4</b>	<b>+ 8,9</b>	<b>+ 26,5</b>
22 - Côtes-d'Armor	413	64,6	+ 18,0	+ 32,6
29 - Finistère	644	64,3	+ 12,6	+ 25,2
35 - Ille-et-Vilaine	990	60,3	+ 1,7	+ 25,9
56 - Morbihan	604	62,1	+ 11,9	+ 25,1
<b>Centre-Val de Loire</b>	<b>2 108</b>	<b>67,6</b>	<b>+ 2,4</b>	<b>+ 24,3</b>
18 - Cher	217	65,4	+ 14,8	+ 32,2
28 - Eure-et-Loir	361	58,7	+ 10,4	+ 21,4
36 - Indre	127	75,6	- 14,8	+ 23,4
37 - Indre-et-Loire	620	70,2	+ 9,9	+ 28,8
41 - Loir-et-Cher	248	69,0	+ 6,4	+ 15,0
45 - Loiret	535	69,0	- 10,4	+ 23,0
<b>Corse</b>	<b>409</b>	<b>61,4</b>	<b>- 6,6</b>	<b>+ 23,4</b>
2A - Corse-du-Sud	201	64,2	- 16,3	+ 22,5
2B - Haute-corse	208	58,7	+ 5,1	+ 24,4
<b>Grand Est</b>	<b>4 651</b>	<b>65,1</b>	<b>+ 5,6</b>	<b>+ 26,3</b>
08 - Ardennes	150	71,3	- 12,3	+ 22,1
10 - Aube	254	64,6	+ 1,6	+ 28,3
51 - Marne	553	70,2	+ 14,3	+ 37,4
52 - Haute-Marne	90	52,2	+ 34,3	+ 29,5
54 - Meurthe-et-Moselle	553	66,2	- 20,1	+ 17,2
55 - Meuse	88	64,8	- 12,0	+ 29,3
57 - Moselle	866	65,1	+ 17,7	+ 29,6
67 - Bas-Rhin	1 181	64,3	+ 12,4	+ 26,4
68 - Haut-Rhin	634	63,9	- 0,3	+ 23,7
88 - Vosges	282	61,3	+ 28,8	+ 22,0

Note de lecture : les données détaillées pour chaque région française (hors Mayotte) sont disponibles dans la collection « Fiche statistique mensuelle régionale ».

Champ : France, ensemble des activités marchandes non agricoles (données brutes).

Sources : Insee (Sirene, COG), CGET. Traitements Observatoire de la création d'entreprise.

Novembre 2021	Nombre de créations d'entreprises	Part des micro-entrepreneurs %	Évolution novembre 2020-2021 %	Évolution janvier à novembre 2020-2021 %
<b>Hauts-de-France</b>	<b>4 522</b>	<b>66,9</b>	<b>- 4,9</b>	<b>+ 22,7</b>
02 - Aisne	293	63,8	+ 10,2	+ 28,1
59 - Nord	2 303	67,4	- 11,3	+ 20,0
60 - Oise	624	65,2	+ 3,0	+ 28,1
62 - Pas-de-Calais	893	67,2	- 0,7	+ 25,3
80 - Somme	409	68,5	+ 6,0	+ 20,9
<b>Île-de-France</b>	<b>21 864</b>	<b>59,9</b>	<b>- 10,9</b>	<b>+ 10,4</b>
75 - Paris	6 708	49,5	- 10,7	+ 7,7
77 - Seine-et-Marne	1 724	68,8	- 10,0	+ 21,3
78 - Yvelines	1 928	67,1	- 6,8	+ 15,3
91 - Essonne	1 730	67,0	- 8,5	+ 12,0
92 - Hauts-de-Seine	2 797	62,7	- 9,4	+ 8,0
93 - Seine-Saint-Denis	3 108	61,5	- 9,5	+ 9,0
94 - Val-de-Marne	2 088	63,0	- 16,3	+ 7,3
95 - Val-d'Oise	1 781	64,8	- 17,1	+ 14,0
<b>Normandie</b>	<b>2 553</b>	<b>64,5</b>	<b>- 2,8</b>	<b>+ 19,6</b>
14 - Calvados	617	65,8	- 1,0	+ 20,5
27 - Eure	456	64,0	+ 0,4	+ 21,4
50 - Manche	278	56,8	- 16,0	+ 18,4
61 - Orne	199	70,9	+ 7,6	+ 24,5
76 - Seine-Maritime	1 003	64,7	- 2,9	+ 17,9
<b>Nouvelle-Aquitaine</b>	<b>6 479</b>	<b>66,8</b>	<b>+ 2,6</b>	<b>+ 23,6</b>
16 - Charente	276	67,8	- 11,3	+ 21,5
17 - Charente-Maritime	697	68,4	- 2,0	+ 21,3
19 - Corrèze	196	65,8	+ 8,9	+ 26,0
23 - Creuse	52	57,7	- 28,8	+ 20,2
24 - Dordogne	362	66,9	+ 9,7	+ 20,1
33 - Gironde	2 534	67,2	+ 14,2	+ 23,7
40 - Landes	469	69,5	+ 14,1	+ 24,1
47 - Lot-et-Garonne	293	70,3	- 6,4	+ 28,3
64 - Pyrénées-Atlantiques	797	62,0	- 7,8	+ 26,3
79 - Deux-Sèvres	196	66,3	- 12,5	+ 22,8
86 - Vienne	310	68,1	- 9,1	+ 17,0
87 - Haute-Vienne	297	64,3	- 12,4	+ 30,4
<b>Occitanie</b>	<b>7 164</b>	<b>67,7</b>	<b>+ 0,8</b>	<b>+ 21,0</b>
09 - Ariège	164	67,7	- 13,2	+ 18,6
11 - Aude	376	74,2	+ 12,9	+ 24,4
12 - Aveyron	215	65,6	- 10,0	+ 19,9
30 - Gard	850	67,4	+ 15,0	+ 24,6
31 - Haute-Garonne	2 074	68,6	- 6,1	+ 15,4
32 - Gers	174	72,4	+ 16,8	+ 28,4
34 - Hérault	1 741	65,8	+ 4,2	+ 22,6
46 - Lot	149	72,5	- 15,3	+ 18,1
48 - Lozère	44	54,5	- 21,4	+ 36,3
65 - Hautes-Pyrénées	204	63,7	- 7,3	+ 11,5
66 - Pyrénées-Orientales	554	69,0	+ 12,4	+ 30,2
81 - Tarn	391	65,2	+ 3,2	+ 21,7
82 - Tarn-et-Garonne	228	67,1	- 10,9	+ 24,3

Note de lecture : les données détaillées pour chaque région française (hors Mayotte) sont disponibles dans la collection « Fiche statistique mensuelle régionale ».

Champ : France, ensemble des activités marchandes non agricoles (données brutes).

Sources : Insee (Sirene, COG), CGET. Traitements Observatoire de la création d'entreprise.



Novembre 2021	Nombre de créations d'entreprises	Part des micro-entrepreneurs %	Évolution novembre 2020-2021 %	Évolution janvier à novembre 2020-2021 %
<b>Pays de la Loire</b>	<b>3 200</b>	<b>64,9</b>	<b>- 3,4</b>	<b>+ 25,3</b>
44 - Loire-Atlantique	1 372	65,2	- 11,4	+ 23,0
49 - Maine-et-Loire	660	63,3	- 2,2	+ 29,7
53 - Mayenne	228	69,3	+ 6,0	+ 16,2
72 - Sarthe	407	65,1	+ 16,0	+ 28,0
85 - Vendée	533	64,0	+ 1,9	+ 28,7
<b>Provence-Alpes-Côte d'Azur</b>	<b>8 565</b>	<b>69,2</b>	<b>+ 9,4</b>	<b>+ 26,5</b>
04 - Alpes-de-Haute-Provence	200	72,0	- 0,5	+ 31,1
05 - Hautes-Alpes	174	75,9	- 4,4	+ 22,5
06 - Alpes-Maritimes	2 305	70,7	+ 12,7	+ 22,1
13 - Bouches-du-Rhône	3 640	67,3	+ 11,4	+ 31,5
83 - Var	1 510	69,4	+ 0,9	+ 22,7
84 - Vaucluse	736	70,9	+ 15,2	+ 25,7
<b>France métrop. hors Île-de-France</b>	<b>53 684</b>	<b>66,7</b>	<b>+ 1,4</b>	<b>+ 22,3</b>
<b>France métropolitaine</b>	<b>75 548</b>	<b>64,7</b>	<b>- 2,5</b>	<b>+ 18,7</b>
<b>France d'outre-mer</b>	<b>1 998</b>	<b>52,3</b>	<b>- 2,6</b>	<b>+ 30,1</b>
971 - Guadeloupe	476	53,2	- 6,5	+ 20,0
972 - Martinique	395	48,4	- 2,9	+ 33,8
973 - Guyane	224	56,7	+ 20,4	+ 54,7
974 - La Réunion	756	56,2	- 5,1	+ 28,5
976 - Mayotte	147	32,7	- 3,3	+ 36,8
<b>France entière</b>	<b>77 546</b>	<b>64,4</b>	<b>- 2,5</b>	<b>+ 18,9</b>

Lecture : en novembre 2021, 3 200 entreprises ont été créées en Pays de la Loire (dont 64,9 % de micro-entrepreneurs), un nombre en baisse de - 3,4 % par rapport à novembre 2020. Le nombre cumulé de créations dans la région sur janvier-novembre 2021 a augmenté de + 25,3 % par rapport au cumul des créations d'entreprises sur la même période de 2020.

Note de lecture : les données détaillées pour chaque région française (hors Mayotte) sont disponibles dans la collection « Fiche statistique mensuelle régionale ».

Champ : France, ensemble des activités marchandes non agricoles (données brutes).

Sources : Insee (Sirene, COG), CGET. Traitements Observatoire de la création d'entreprise.

## Méthodologie

Pour réaliser ce document, l'Observatoire de la création (OCE) de Bpifrance Création se sert des informations statistiques brutes (non corrigées des variations saisonnières et des jours ouvrés) du répertoire des entreprises et des établissements (REE) de la base de données Sirene, des fichiers du Code officiel géographique (COG), tous deux mis à disposition par l'Insee, ainsi que de bases complémentaires pour les données communales ; la base du CGET pour les communes en ZRR et la base de la direction de l'évaluation, de la prospective et de la performance (DEPP) du ministère chargé de l'éducation nationale pour la typologie de communes.

➔ [Pour les données corrigées, voir le site de l'Insee.](#)

Après une première publication des chiffres mensuels (données provisoires), l'Insee procède à une première révision le mois suivant (données semi-définitives), puis à une seconde un mois après pour arrêter les chiffres (données définitives). Seules les données antérieures à deux mois sont donc définitives. Les travaux de l'OCE intégrant au fur et à mesure ces révisions, les données peuvent alors être différentes d'une publication à l'autre pour les trois mois les plus récents.

Les résultats statistiques présentés portent sur l'ensemble des activités marchandes non agricoles, autrement dit, sur les activités de l'industrie, du commerce et des services. Sauf mention particulière, ils concernent la région Île-de-France.

## Calculs

Sur les 732 secteurs d'activité répertoriés dans la nomenclature d'activités française (NAF), la plupart comptent peu ou prou de créations d'entreprises dans chaque territoire. Pour éviter que ces secteurs ne biaisent les calculs, seuls sont pris en compte ceux qui comptent un nombre de créations d'entreprises supérieur au 3<sup>e</sup> quartile du mois analysé.

## Définitions

La définition des **créations d'entreprises** s'appuie sur les concepts harmonisés au niveau européen. Elles correspondent aux nouvelles immatriculations dans le répertoire REE, qui enregistrent un début d'activité relevant de l'un des cas suivants : création de nouveaux moyens de production ; redémarrage d'une activité après une interruption de plus d'un an ; redémarrage d'une activité après une interruption de moins d'un an, mais avec changement d'activité ; reprise, par une entreprise nouvelle, des activités d'une autre entreprise s'il n'y a pas continuité entre la situation du cédant et celle du repreneur, en termes d'activité et de localisation.

Pour les **micro-entrepreneurs** (ex-auto-entrepreneurs), les créations ne sont pas dénombrées selon le concept européen. Il y a bien immatriculation dans le répertoire Sirene, mais sans savoir s'il y aura ou pas un début d'activité. Par ailleurs, certaines immatriculations ne seront pas validées par l'Agence centrale des organismes de Sécurité sociale (Acos), comme les personnes relevant de la mutualité sociale agricole ou de professions réglementées qui n'ont pas le droit d'être micro-entrepreneur. Sont définis comme micro-entrepreneurs, tous les entrepreneurs individuels inscrits sous le régime fiscal de la micro-entreprise et soumis au régime micro-social simplifié.

➔ [Pour en savoir plus, voir le site de Bpifrance Création.](#)

Les **zones de revitalisation rurale** (ZRR) regroupent les communes peu densément peuplées et caractérisées comme fragiles pour des raisons socio-économiques. Le classement des communes en ZRR permet aux entreprises qui y sont installées de bénéficier d'aides fiscales. Les **zones d'aide à finalité régionale** (AFR) correspondent aux territoires de l'Union européenne présentant des retards de développement, dans lesquels l'État et les collectivités locales ont alloué sur 2014-2020 des aides aux entreprises pour encourager les investissements et la création durable d'emplois. Le programme **Petites villes de demain** (PVD) permet aux villes de moins de 20 000 habitants sélectionnées, de bénéficier d'un soutien de l'État et de ses partenaires pour mettre en oeuvre leurs projets de revitalisation. Le programme **Action coeur de ville** (ACV) vise à faciliter et à soutenir le travail des collectivités locales, à inciter les acteurs du logement, du commerce et de l'urbanisme à réinvestir les centres-villes, à favoriser le maintien ou l'implantation d'activités en coeur de ville, afin d'améliorer les conditions de vie dans les villes moyennes.

Une **typologie des communes en neuf catégories** a été établie par la Direction de l'évaluation, de la prospective et de la performance du ministère en charge de l'Éducation nationale pour décrire le système éducatif. Cette caractérisation du territoire, basée sur un croisement d'approches morphologique et fonctionnelle, permet de distinguer plusieurs types de communes rurales et urbaines. Elle a l'avantage d'être plus précise que l'approche par grille de densité, jusqu'ici utilisée, surtout pour décrire les zones rurales.

Bpifrance Création – Observatoire de la création d'entreprise (OCE)

27-31, avenue du Général Leclerc, 94700 Maisons-Alfort

Publication 100 % numérique mise en ligne le 22/11/2021.

Toute reproduction partielle ou totale à usage collectif de la présente publication est autorisée à la condition expresse de citer la source ainsi : « Observatoire de la création d'entreprise. La création d'entreprise en Île-de-France, chiffres de novembre 2021. Bpifrance Création, décembre 2021 ».

Contact : utilisez le formulaire de contact sur le site de Bpifrance Création.