

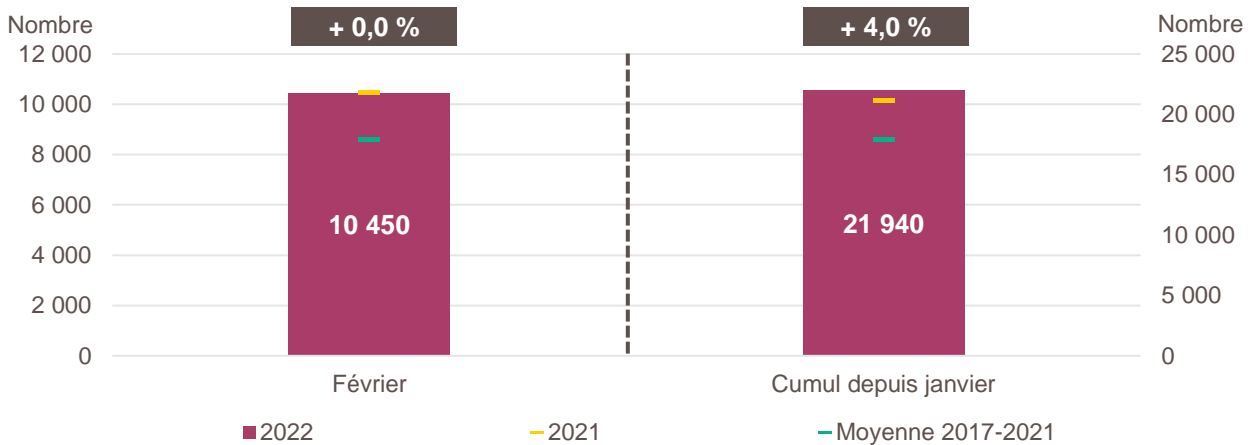
LA CRÉATION D'ENTREPRISE EN AUVERGNE-RHÔNE-ALPES

CHIFFRES DE FÉVRIER 2022

Avertissement : à partir de la présente publication, les créations d'entreprises sont calculées selon le dispositif rénové par l'Insee. Il en résulte un relèvement en niveau des créations d'entreprises. Les données de cette publication ne sont donc pas comparables à celles des productions précédentes.

Pour en savoir plus : [documentation de l'Insee](#)

Création d'entreprise en Auvergne-Rhône-Alpes en février 2022 et cumul depuis le début de l'année



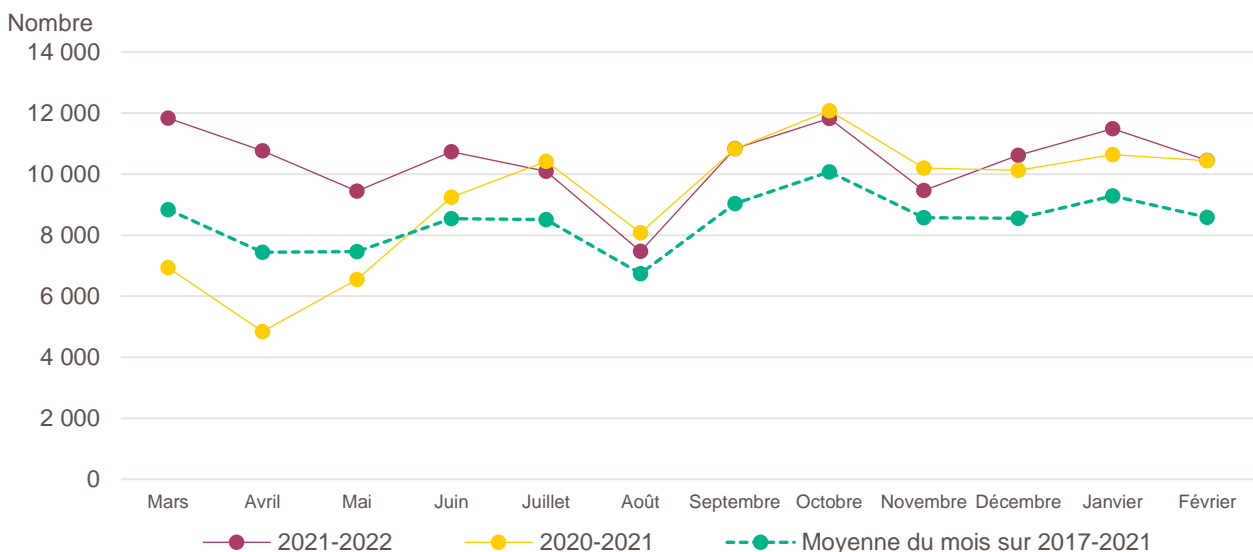
Lecture de la partie gauche : en février 2022, 10 450 entreprises ont été créées en Auvergne-Rhône-Alpes, soit + 0 % par rapport aux 10 445 de février 2021 (marque jaune). Le nombre moyen de créations d'entreprises est de 8 584 pour le mois de février sur la période couvrant les années 2017 à 2021 (marque verte).

Lecture de la partie droite : le nombre cumulé de créations depuis le début de l'année 2022 s'élève à 21 940, soit + 4 % par rapport aux 21 088 de janvier à février 2021 (marque jaune). Le nombre moyen de créations d'entreprises entre janvier et février sur la période couvrant les années 2017 à 2021 est de 17 870 (marque verte).

Champ : Auvergne-Rhône-Alpes, unités légales productives et marchandes, exerçant une activité non agricole (données brutes).

Source : Insee (Sirene). Traitements Observatoire de la création d'entreprise.

Évolution de la création d'entreprise en Auvergne-Rhône-Alpes sur douze mois glissants



Lecture : en mars 2020, 6 941 entreprises ont été créées en Auvergne-Rhône-Alpes contre 11 836 en mars 2021 et 8 839 en moyenne pour les mois de mars 2017 à 2021.

Champ : Auvergne-Rhône-Alpes, unités légales productives et marchandes, exerçant une activité non agricole (données brutes).

Source : Insee (Sirene). Traitements Observatoire de la création d'entreprise.

Création d'entreprise en Auvergne-Rhône-Alpes selon le secteur d'activité

Février 2022	Nombre de créations d'entreprises	Part des micro-entrepreneurs %	Évolution février 2021-2022 %	Évolution janvier à février 2021-2022 %
Activités secondaires	1 693	51,0	+ 5,0	+ 6,7
Industrie	594	53,9	+ 20,5	+ 17,4
Construction	1 099	49,4	- 1,9	+ 1,8
Activités de type commerce	2 745	58,7	- 12,4	- 11,8
Commerce de détail	898	43,7	- 26,4	- 29,3
Commerce de gros	232	48,7	- 15,6	- 17,6
Commerce de bouche ^a	27	33,3	+ 8,0	+ 9,1
Commerce et réparation automobiles	311	60,8	+ 1,0	- 1,7
Hébergement	80	25,0	+ 86,0	+ 23,9
Restauration	287	35,2	- 51,8	- 48,5
Services en direction des personnes	910	86,5	+ 36,8	+ 39,9
Activités de type services	6 012	64,9	+ 5,5	+ 11,6
Immobilier	543	40,3	+ 11,7	- 2,5
Transports et entreposage	759	84,1	- 38,9	- 30,1
Activités scientifiques et techniques	1 750	70,6	+ 21,9	+ 26,6
Activités de soutien aux entreprises	763	68,7	+ 20,7	+ 21,8
Information et communication	474	75,9	+ 1,5	+ 13,2
Enseignement	530	82,6	+ 27,4	+ 23,5
Arts, spectacles et activités récréatives	309	59,9	+ 40,5	+ 35,0
Santé humaine et action sociale ^b	575	47,3	+ 7,5	+ 29,9
Activités financières et d'assurance	309	8,7	+ 16,6	+ 15,4
Activités des sociétés holding	72	0,0	+ 33,3	+ 17,1
Total Auvergne-Rhône-Alpes	10 450	61,0	+ 0,0	+ 4,0

a. Ce regroupement de secteurs, composé par l'OCE, comprend les activités de charcuterie (10.13B), la cuisson de produits de boulangerie (10.71B), les boulangeries et boulangeries-pâtisseries (10.71C), ainsi que les pâtisseries (10.71D). Dans la nomenclature d'activité française NAF rév.2, ces activités appartiennent au secteur de l'industrie manufacturière alimentaire.

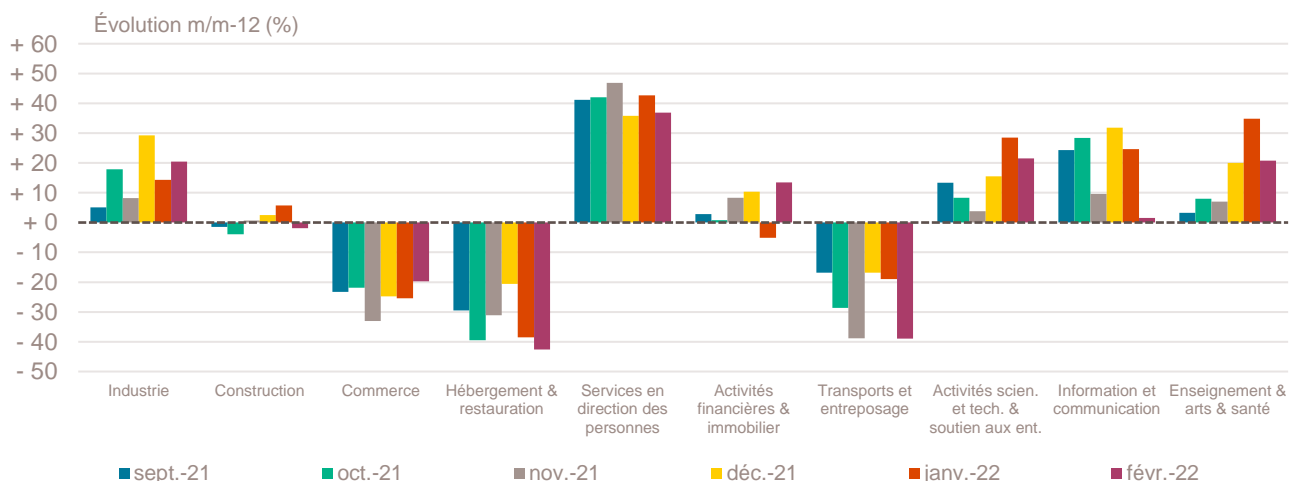
b. Dans ce secteur regroupé de la NAF rév.2, le nombre de créations d'entreprises relevant de l'action sociale est très faible.

Lecture : en février 2022, 594 entreprises ont été créées en Auvergne-Rhône-Alpes dans l'industrie (dont 53,9 % de micro-entrepreneurs), un nombre en hausse de + 20,5 % par rapport à février 2021 et un nombre cumulé sur janvier-février 2022 en hausse de + 17,4 % par rapport au cumul des créations d'entreprises sur la même période de 2021.

Champ : Auvergne-Rhône-Alpes, unités légales productives et marchandes, exerçant une activité non agricole (données brutes).

Source : Insee (Sirene). Traitements Observatoire de la création d'entreprise.

Variation du nombre de créations d'entreprises par secteur d'activité en Auvergne-Rhône-Alpes



Champ : Auvergne-Rhône-Alpes, unités légales productives et marchandes, exerçant une activité non agricole (données brutes).

Source : Insee (Sirene). Traitements Observatoire de la création d'entreprise.

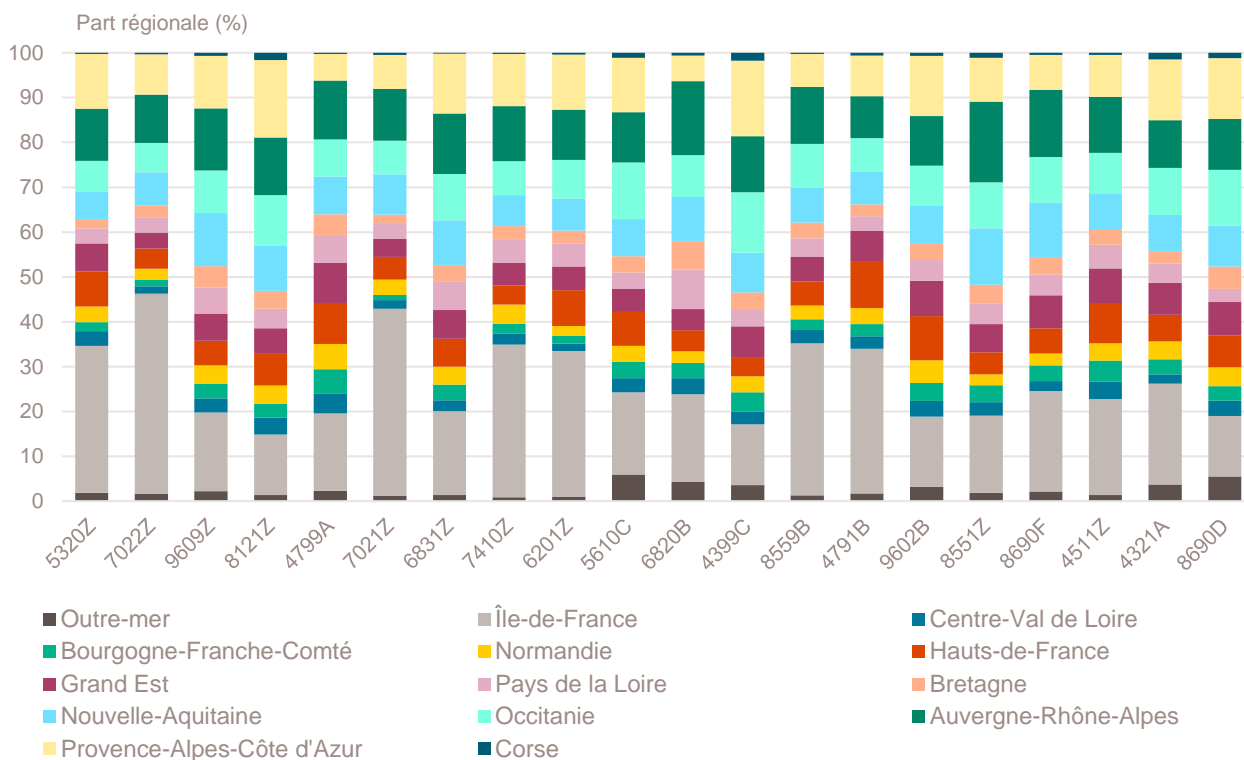
Top 20 des activités en nombre de créations d'entreprises en Auvergne-Rhône-Alpes

Février 2022	Nombre de créations d'entreprises	Part des micro-entrepreneurs %	Évolution février 2021-2022 %
5320Z-Autres activités de poste et de courrier	756	93,1	- 53,5
7022Z-Conseil pour les affaires et autres conseils de gestion	726	76,3	+ 22,6
9609Z-Autres services personnels n.c.a.	641	91,7	+ 47,7
8121Z-Nettoyage courant des bâtiments	426	87,8	+ 19,3
4799A-Vente à domicile	342	2,3	- 39,5
7021Z-Conseil en relations publiques et communication	310	94,2	+ 121,4
6831Z-Agences immobilières	306	75,2	+ 5,2
7410Z-Activités spécialisées de design	276	83,7	+ 34,6
6201Z-Programmation informatique	221	82,8	+ 10,0
5610C-Restauration de type rapide	204	45,6	- 43,2
6820B-Location de terrains et d'autres biens immobiliers	195	3,6	+ 32,7
4399C-Travaux de maçonnerie générale et gros œuvre de bâtiment	195	57,4	+ 7,1
8559B-Autres enseignements	177	89,3	+ 18,8
4791B-Vente à distance sur catalogue spécialisé	177	70,1	- 9,7
9602B-Soins de beauté	167	88,0	+ 21,9
8551Z-Enseignement de disciplines sportives et d'activités de loisirs	163	79,1	+ 96,4
8690F-Activités de santé humaine non classées ailleurs	162	92,6	+ 14,9
4511Z-Commerce de voitures et de véhicules automobiles légers	157	72,0	+ 2,6
4321A-Travaux d'installation électrique dans tous locaux	153	68,0	- 9,5
8690D-Activités des infirmiers et des sages-femmes	151	0,7	+ 12,7

Champ : Auvergne-Rhône-Alpes, unités légales productives et marchandes, exerçant une activité non agricole (données brutes).

Source : Insee (Sirene). Traitements Observatoire de la création d'entreprise.

Répartition régionale des activités de ce Top 20, février 2022



Champ : France entière, unités légales productives et marchandes, exerçant une activité non agricole (données brutes).

Source : Insee (Sirene). Traitements Observatoire de la création d'entreprise.

Top 20 des activités en termes de croissance du nombre de créations d'entreprises

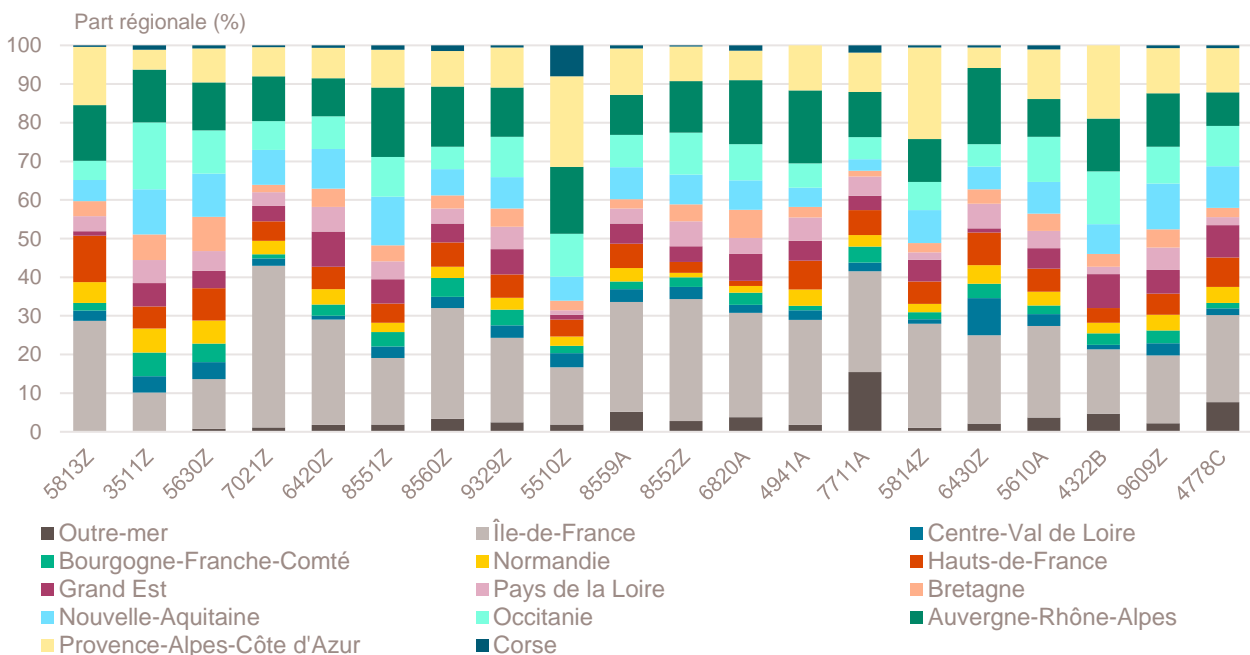
Février 2022	Nombre de créations d'entreprises	Part des micro-entrepreneurs %	Évolution février 2021-2022 %
5813Z-Édition de journaux	37	97,3	+ 311,1
3511Z-Production d'électricité	125	0,0	+ 267,6
5630Z-Débits de boissons	31	6,5	+ 158,3
7021Z-Conseil en relations publiques et communication	310	94,2	+ 121,4
6420Z-Activités des sociétés holding	120	0,0	+ 96,7
8551Z-Enseignement de disciplines sportives et d'activités de loisirs	163	79,1	+ 96,4
8560Z-Activités de soutien à l'enseignement	32	100,0	+ 88,2
9329Z-Autres activités récréatives et de loisirs	134	90,3	+ 76,3
5510Z-Hôtels et hébergement similaire	28	17,9	+ 75,0
8559A-Formation continue d'adultes	123	65,9	+ 73,2
8552Z-Enseignement culturel	43	100,0	+ 72,0
6820A-Location de logements	48	0,0	+ 71,4
4941A-Transports routiers de fret interurbains	84	46,4	+ 68,0
7711A-Location de courte durée de voitures et de véhicules automobiles légers	31	35,5	+ 63,2
5814Z-Édition de revues et périodiques	77	100,0	+ 60,4
6430Z-Fonds de placement et entités financières similaires	37	0,0	+ 54,2
5610A-Restauration traditionnelle	64	20,3	+ 52,4
4322B-Travaux d'installation d'équipements thermiques et de climatisation	50	38,0	+ 51,5
9609Z-Autres services personnels n.c.a.	641	91,7	+ 47,7
4778C-Autres commerces de détail spécialisés divers	25	56,0	+ 47,1

Note de lecture : de nombreuses activités comptant très peu de créations, l'évolution de leur nombre dans le temps peut être très forte. Afin d'éviter ce biais, seules sont prises en compte les activités qui comptent un nombre de créations supérieur au troisième quartile du mois analysé (à savoir les secteurs avec plus de 24 créations d'entreprises en Auvergne-Rhône-Alpes).

Champ : Auvergne-Rhône-Alpes, unités légales productives et marchandes, exerçant une activité non agricole (données brutes).

Source : Insee (Sirene). Traitements Observatoire de la création d'entreprise.

Répartition régionale des activités de ce Top 20, février 2022



Champ : France entière, unités légales productives et marchandes, exerçant une activité non agricole (données brutes).

Source : Insee (Sirene). Traitements Observatoire de la création d'entreprise.

Top 20 des activités en termes de décroissance du nombre de créations d'entreprises

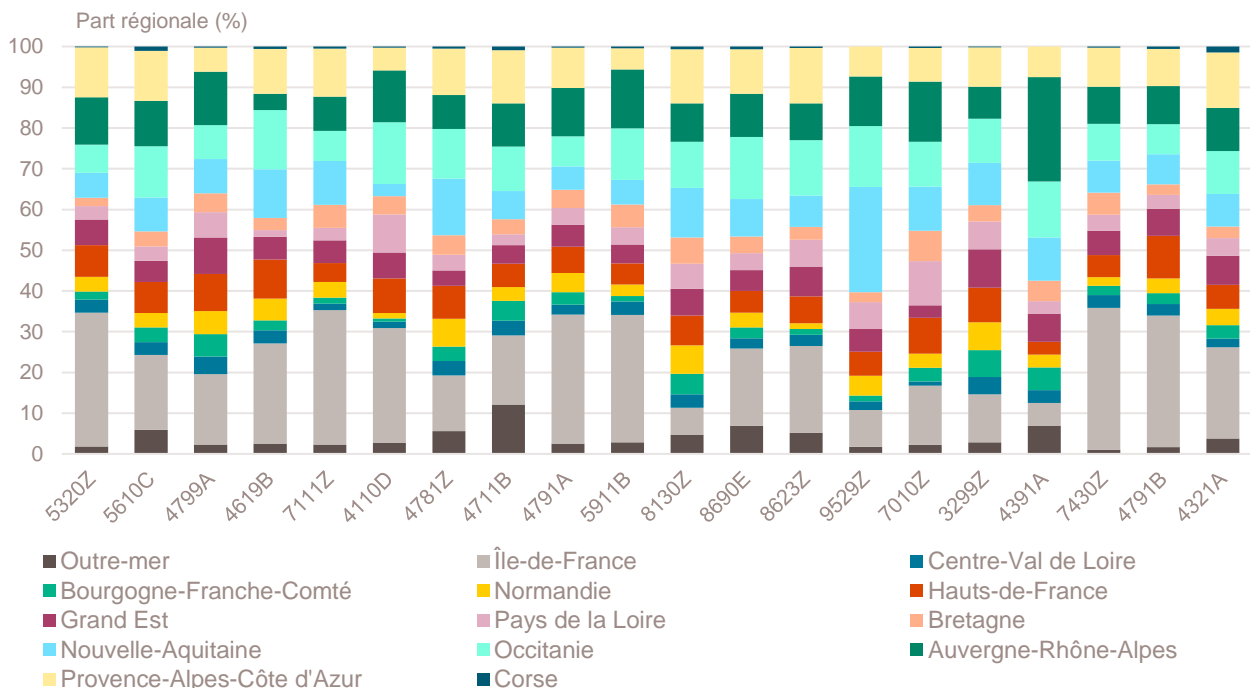
Février 2022	Nombre de créations d'entreprises	Part des micro-entrepreneurs %	Évolution février 2021-2022 %
5320Z-Autres activités de poste et de courrier	756	93,1	- 53,5
5610C-Restauration de type rapide	204	45,6	- 43,2
4799A-Vente à domicile	342	2,3	- 39,5
4619B-Autres intermédiaires du commerce en produits divers	58	74,1	- 36,3
7111Z-Activités d'architecture	33	69,7	- 25,0
4110D-Supports juridiques de programmes	48	0,0	- 25,0
4781Z-Commerce de détail alimentaire sur éventaires et marchés	33	72,7	- 23,3
4711B-Commerce d'alimentation générale	35	20,0	- 22,2
4791A-Vente à distance sur catalogue général	119	70,6	- 21,7
5911B-Production de films institutionnels et publicitaires	31	61,3	- 18,4
8130Z-Services d'aménagement paysager	54	18,5	- 16,9
8690E-Activités des professionnels de la rééduc., appareillage et pédi.-podo.	64	23,4	- 16,9
8623Z-Pratique dentaire	26	0,0	- 16,1
9529Z-Réparation d'autres biens personnels et domestiques	35	82,9	- 14,6
7010Z-Activités des sièges sociaux	87	0,0	- 13,9
3299Z-Autres activités manufacturières n.c.a.	33	93,9	- 13,2
4391A-Travaux de charpente	41	61,0	- 12,8
7430Z-Traduction et interprétation	35	91,4	- 10,3
4791B-Vente à distance sur catalogue spécialisé	177	70,1	- 9,7
4321A-Travaux d'installation électrique dans tous locaux	153	68,0	- 9,5

Note de lecture : de nombreuses activités comptant très peu de créations, l'évolution de leur nombre dans le temps peut être très forte. Afin d'éviter ce biais, seules sont prises en compte les activités qui comptent un nombre de créations supérieur au troisième quartile du mois analysé (à savoir les secteurs avec plus de 24 créations d'entreprises en Auvergne-Rhône-Alpes).

Champ : Auvergne-Rhône-Alpes, unités légales productives et marchandes, exerçant une activité non agricole (données brutes).

Source : Insee (Sirene). Traitements Observatoire de la création d'entreprise.

Répartition régionale des activités de ce Top 20, février 2022



Champ : France entière, unités légales productives et marchandes, exerçant une activité non agricole (données brutes).

Source : Insee (Sirene). Traitements Observatoire de la création d'entreprise.

Création d'entreprise en Auvergne-Rhône-Alpes selon la nature juridique

Février 2022	Nombre de créations d'entreprises	Part dans le total %	Évolution février 2021-2022 %	Évolution janvier à février 2021-2022 %
Entreprises individuelles	7 584	72,6	- 3,3	+ 3,1
Micro-entrepreneurs	6 373	61,0	- 3,0	+ 5,1
Entreprises individuelles classiques	1 211	11,6	- 4,7	- 6,8
Sociétés	2 866	27,4	+ 10,2	+ 6,9
SARL & EURL	853	8,2	+ 17,5	+ 11,0
SAS & SASU	1 758	16,8	+ 5,0	+ 4,0
SCI	2	0,0	- 33,3	+ 0,0
Autres ^a	253	2,4	+ 27,8	+ 14,0
Total Auvergne-Rhône-Alpes	10 450	100,0	+ 0,0	+ 4,0

a. Dont associations, fondations, collectivités territoriales, organismes professionnels, syndicats de propriétaires, etc.

Champ : Auvergne-Rhône-Alpes, unités légales productives et marchandes, exerçant une activité non agricole (données brutes).

Source : Insee (Sirene). Traitements Observatoire de la création d'entreprise.

Création d'entreprise en Auvergne-Rhône-Alpes selon le type de la commune d'implantation

Février 2022	Nombre de créations d'entreprises	Part dans le total %	Évolution février 2021-2022 %	Évolution janvier à février 2021-2022 %
Rurale éloignée très peu dense	159	1,5	+ 18,7	+ 14,7
Rurale éloignée peu dense	643	6,2	+ 16,7	+ 10,8
Rurale périphérique très peu dense	76	0,7	+ 28,8	+ 12,0
Rurale périphérique peu dense	910	8,7	+ 15,9	+ 13,8
Bourg	433	4,1	+ 1,2	+ 4,7
Petite ville	762	7,3	+ 3,0	+ 3,9
Urbaine périphérique peu dense	390	3,7	+ 10,8	+ 11,0
Urbaine dense	2 927	28,0	- 5,4	+ 0,1
Urbaine très dense	4 150	39,7	- 3,5	+ 2,9
Total Auvergne-Rhône-Alpes	10 450	100,0	+ 0,0	+ 4,0

Champ : Auvergne-Rhône-Alpes, unités légales productives et marchandes, exerçant une activité non agricole (données brutes).

Sources : Insee (Sirene, COG), IGN 2019, MENJ-DEPP, CGET. Traitements Observatoire de la création d'entreprise.

Création d'entreprise en Auvergne-Rhône-Alpes dans les territoires aidés

Février 2022	Nombre de créations d'entreprises	Part dans le total %	Évolution février 2021-2022 %	Évolution janvier à février 2021-2022 %
Zones de revitalisation rurale (ZRR)	889	8,5	+ 9,5	+ 5,5
Zones d'aide à finalité régionale (AFR)	926	8,9	- 5,0	- 7,2
Petites villes de demain (PVD)	915	8,8	+ 5,4	+ 6,3
Actions cœur de ville (ACV)	810	7,8	- 11,6	- 7,2

Champ : Auvergne-Rhône-Alpes, unités légales productives et marchandes, exerçant une activité non agricole (données brutes).

Sources : Insee (Sirene, COG), CGET. Traitements Observatoire de la création d'entreprise.

Création d'entreprise en France selon la région et le département d'implantation

Février 2022	Nombre de créations d'entreprises	Part des micro-entrepreneurs %	Évolution février 2021-2022 %	Évolution janvier à février 2021-2022 %
Auvergne-Rhône-Alpes	10 450	61,0	+ 0,0	+ 4,0
01 - Ain	746	63,1	+ 4,2	+ 5,2
03 - Allier	253	62,1	- 5,6	- 3,8
07 - Ardèche	350	62,9	+ 7,7	+ 7,1
15 - Cantal	98	50,0	- 1,0	- 3,1
26 - Drôme	626	57,3	- 1,4	- 0,8
38 - Isère	1 595	64,8	- 2,7	+ 5,1
42 - Loire	862	57,5	+ 3,7	+ 8,5
43 - Haute-Loire	215	48,8	+ 15,6	- 0,3
63 - Puy-de-Dôme	712	56,9	+ 1,1	- 9,4
69 - Rhône	3 342	61,7	+ 1,0	+ 7,3
73 - Savoie	603	62,0	+ 13,1	+ 3,2
74 - Haute-Savoie	1 048	61,1	- 12,7	+ 3,5
Bourgogne-Franche-Comté	2 586	62,9	- 4,6	- 1,7
21 - Côte-d'Or	520	57,3	- 21,7	- 6,2
25 - Doubs	547	63,6	+ 2,8	- 0,2
39 - Jura	258	57,4	+ 12,2	+ 2,1
58 - Nièvre	140	68,6	- 10,8	+ 2,6
70 - Haute-Saône	182	65,4	+ 11,0	+ 6,3
71 - Saône-et-Loire	499	65,3	+ 1,4	+ 0,8
89 - Yonne	293	64,2	- 7,6	- 1,3
90 - Territoire-de-Belfort	147	70,7	- 4,5	- 16,4
Bretagne	3 393	55,4	+ 8,0	+ 9,1
22 - Côtes-d'Armor	529	50,1	+ 8,0	+ 0,5
29 - Finistère	870	57,8	+ 8,9	+ 15,9
35 - Ille-et-Vilaine	1 228	55,7	+ 4,4	+ 7,6
56 - Morbihan	766	55,7	+ 13,0	+ 10,8
Centre-Val de Loire	2 662	64,2	+ 0,4	+ 1,8
18 - Cher	270	65,6	+ 0,7	- 8,3
28 - Eure-et-Loir	464	64,7	+ 20,2	+ 15,9
36 - Indre	157	64,3	- 9,2	- 2,0
37 - Indre-et-Loire	714	61,9	- 7,5	- 2,1
41 - Loir-et-Cher	305	61,3	+ 8,5	+ 14,5
45 - Loiret	752	66,8	- 2,5	- 1,5
Corse	542	55,5	+ 11,5	+ 12,4
2A - Corse-du-Sud	274	60,6	+ 10,5	+ 18,4
2B - Haute-corse	268	50,4	+ 12,6	+ 6,1
Grand Est	5 472	61,0	- 4,4	- 3,5
08 - Ardennes	231	61,9	+ 23,5	+ 12,3
10 - Aube	330	51,8	+ 1,2	- 0,3
51 - Marne	612	62,1	- 1,4	+ 2,3
52 - Haute-Marne	127	43,3	- 18,6	- 7,0
54 - Meurthe-et-Moselle	675	61,8	+ 2,0	+ 2,1
55 - Meuse	127	61,4	- 5,9	- 2,0
57 - Moselle	987	65,7	- 3,7	- 2,8
67 - Bas-Rhin	1 389	60,2	- 6,3	- 6,8
68 - Haut-Rhin	698	64,2	- 15,0	- 13,0
88 - Vosges	296	54,7	- 3,3	- 1,9

Note de lecture : les données détaillées pour chaque région française (hors Mayotte) sont disponibles dans la collection « Fiche statistique mensuelle régionale ».

Champ : France entière, unités légales productives et marchandes, exerçant une activité non agricole (données brutes).

Sources : Insee (Sirene, COG), CGET. Traitements Observatoire de la création d'entreprise.

Février 2022	Nombre de créations d'entreprises	Part des micro-entrepreneurs %	Évolution février 2021-2022 %	Évolution janvier à février 2021-2022 %
Hauts-de-France	5 785	64,6	- 6,9	- 3,0
02 - Aisne	369	59,1	- 9,3	- 5,9
59 - Nord	2 932	66,5	- 11,5	- 5,3
60 - Oise	869	62,5	+ 4,4	+ 2,2
62 - Pas-de-Calais	1 083	64,4	- 6,5	- 5,0
80 - Somme	532	61,7	+ 6,0	+ 9,8
Île-de-France	24 180	56,5	- 8,5	- 4,4
75 - Paris	7 353	41,9	- 2,4	- 1,7
77 - Seine-et-Marne	2 007	63,6	- 12,5	- 5,3
78 - Yvelines	2 153	66,1	- 8,8	- 3,0
91 - Essonne	2 030	65,2	- 5,6	- 4,6
92 - Hauts-de-Seine	2 925	57,9	- 9,4	- 1,2
93 - Seine-Saint-Denis	3 102	60,6	- 19,0	- 11,8
94 - Val-de-Marne	2 438	64,1	- 9,3	- 2,4
95 - Val-d'Oise	2 172	65,7	- 7,1	- 8,4
Normandie	3 021	62,3	- 3,1	- 2,5
14 - Calvados	714	59,1	- 10,6	- 10,5
27 - Eure	587	64,2	+ 4,3	+ 8,5
50 - Manche	345	55,7	- 7,5	- 0,4
61 - Orne	217	64,1	+ 18,6	- 0,8
76 - Seine-Maritime	1 158	65,0	- 3,6	- 2,8
Nouvelle-Aquitaine	7 427	62,6	- 6,7	- 4,4
16 - Charente	357	64,4	+ 3,5	+ 1,8
17 - Charente-Maritime	830	64,2	- 0,5	+ 2,6
19 - Corrèze	179	58,1	- 17,1	- 13,7
23 - Creuse	75	58,7	- 10,7	- 13,3
24 - Dordogne	446	63,2	- 2,8	- 9,3
33 - Gironde	2 656	62,8	- 12,5	- 10,9
40 - Landes	495	57,6	- 19,4	- 2,6
47 - Lot-et-Garonne	333	67,0	- 1,5	+ 0,1
64 - Pyrénées-Atlantiques	930	60,6	+ 1,2	+ 0,6
79 - Deux-Sèvres	292	63,7	+ 2,8	- 1,7
86 - Vienne	482	64,3	+ 13,4	+ 24,6
87 - Haute-Vienne	352	62,8	- 12,9	- 13,4
Occitanie	8 247	62,0	- 0,4	- 1,6
09 - Ariège	167	68,3	+ 4,4	- 2,0
11 - Aude	489	62,2	+ 11,6	+ 5,7
12 - Aveyron	269	50,9	+ 5,5	- 2,1
30 - Gard	976	64,1	- 0,5	- 0,4
31 - Haute-Garonne	2 117	60,7	- 9,8	- 9,1
32 - Gers	207	58,9	- 0,5	- 3,0
34 - Hérault	2 064	61,8	+ 0,5	- 1,9
46 - Lot	199	58,3	+ 39,2	+ 11,5
48 - Lozère	68	54,4	+ 13,3	+ 1,6
65 - Hautes-Pyrénées	263	66,2	+ 11,0	+ 22,1
66 - Pyrénées-Orientales	692	64,2	+ 4,2	+ 5,2
81 - Tarn	459	63,0	+ 9,3	+ 9,0
82 - Tarn-et-Garonne	277	70,4	- 12,1	- 6,1

Note de lecture : les données détaillées pour chaque région française (hors Mayotte) sont disponibles dans la collection « Fiche statistique mensuelle régionale ».

Champ : France entière, unités légales productives et marchandes, exerçant une activité non agricole (données brutes).

Sources : Insee (Sirene, COG), CGET. Traitements Observatoire de la création d'entreprise.

Février 2022	Nombre de créations d'entreprises	Part des micro-entrepreneurs %	Évolution février 2021-2022 %	Évolution janvier à février 2021-2022 %
Pays de la Loire	3 707	60,4	- 10,5	- 1,3
44 - Loire-Atlantique	1 700	62,6	- 15,6	- 2,7
49 - Maine-et-Loire	709	60,6	- 10,3	- 6,4
53 - Mayenne	202	63,4	- 18,9	- 3,8
72 - Sarthe	409	61,1	- 12,4	+ 3,5
85 - Vendée	687	53,3	+ 10,8	+ 6,9
Provence-Alpes-Côte d'Azur	9 141	65,8	- 3,3	+ 4,1
04 - Alpes-de-Haute-Provence	223	69,5	+ 21,9	+ 24,1
05 - Hautes-Alpes	198	60,6	+ 17,9	+ 23,6
06 - Alpes-Maritimes	2 446	64,5	- 3,7	+ 3,5
13 - Bouches-du-Rhône	3 628	66,2	- 5,8	+ 4,3
83 - Var	1 854	67,2	- 3,0	+ 0,3
84 - Vaucluse	792	64,8	- 1,6	+ 4,3
France métrop. hors Île-de-France	62 433	62,2	- 2,9	+ 0,2
France métropolitaine	86 613	60,6	- 4,6	- 1,1
France d'outre-mer	2 769	49,5	+ 14,9	+ 6,1
971 - Guadeloupe	623	52,6	+ 17,5	+ 7,1
972 - Martinique	644	30,4	- 6,5	+ 11,1
973 - Guyane	263	53,6	+ 32,8	+ 1,9
974 - La Réunion	1 088	60,3	+ 20,9	+ 2,9
976 - Mayotte	151	33,1	+ 64,1	+ 1,1
France entière	89 382	60,3	- 4,1	- 0,9

Lecture : en février 2022, 3 707 entreprises ont été créées en Pays de la Loire (dont 60,4 % de micro-entrepreneurs), un nombre en baisse de - 10,5 % par rapport à février 2021. Le nombre cumulé de créations dans la région sur janvier-février 2022 a baissé de - 1,3 % par rapport au cumul des créations d'entreprises sur la même période de 2021.

Note de lecture : les données détaillées pour chaque région française (hors Mayotte) sont disponibles dans la collection « Fiche statistique mensuelle régionale ».

Champ : France entière, unités légales productives et marchandes, exerçant une activité non agricole (données brutes).

Sources : Insee (Sirene, COG), CGET. Traitements Observatoire de la création d'entreprise.

Méthodologie

Pour réaliser ce document, l'Observatoire de la création (OCE) de Bpifrance Création se sert des informations statistiques brutes (non corrigées des variations saisonnières et des jours ouvrés) du répertoire des entreprises et des établissements (REE) de la base de données Sirene, des fichiers du Code officiel géographique (COG), tous deux mis à disposition par l'Insee, ainsi que de bases complémentaires pour les données communales ; la base du CGET pour les communes en ZRR et la base de la direction de l'évaluation, de la prospective et de la performance (DEPP) du ministère chargé de l'éducation nationale pour la typologie de communes.

➔ [Pour les données corrigées, voir le site de l'Insee.](#)

Après une première publication des chiffres mensuels (données provisoires), l'Insee procède à une première révision le mois suivant (données semi-définitives), puis à une seconde un mois après pour arrêter les chiffres (données définitives). Seules les données antérieures à deux mois sont donc définitives. Les travaux de l'OCE intégrant au fur et à mesure ces révisions, les données peuvent alors être différentes d'une publication à l'autre pour les trois mois les plus récents.

Les résultats statistiques présentés portent, à compter de 2022, sur l'ensemble des unités légales productives et marchandes, exerçant une activité économique réelle dans l'industrie, la construction, le commerce ou les services. Sauf mention particulière, ils concernent la région Auvergne-Rhône-Alpes.

➔ [Pour en savoir plus sur le dispositif rénové de calcul des créations, voir le site de l'Insee.](#)

Calculs

Sur les 732 secteurs d'activité répertoriés dans la nomenclature d'activités française (NAF), la plupart comptent peu ou prou de créations d'entreprises dans chaque territoire. Pour éviter que ces secteurs ne biaisent les calculs, seuls sont pris en compte ceux qui comptent un nombre de créations d'entreprises supérieur au 3^e quartile du mois analysé.

Définitions

La définition des **créations d'entreprises** s'appuie sur les concepts harmonisés au niveau européen. Elles correspondent aux nouvelles immatriculations dans le répertoire REE, qui enregistrent un début d'activité relevant de l'un des cas suivants : création de nouveaux moyens de production ; redémarrage d'une activité après une interruption de plus d'un an ; redémarrage d'une activité après une interruption de moins d'un an, mais avec changement d'activité ; reprise, par une entreprise nouvelle, des activités d'une autre entreprise s'il n'y a pas continuité entre la situation du cédant et celle du repreneur, en termes d'activité et de localisation.

Pour les **micro-entrepreneurs** (ex-auto-entrepreneurs), les créations ne sont pas dénombrées selon le concept européen. Il y a bien immatriculation dans le répertoire Sirene, mais sans savoir s'il y aura ou pas un début d'activité. Par ailleurs, certaines immatriculations ne seront pas validées par l'Agence centrale des organismes de Sécurité sociale (Acoss), comme les personnes relevant de la mutualité sociale agricole ou de professions réglementées qui n'ont pas le droit d'être micro-entrepreneur. Sont définis comme micro-entrepreneurs, tous les entrepreneurs individuels inscrits sous le régime fiscal de la micro-entreprise et soumis au régime micro-social simplifié.

➔ [Pour en savoir plus, voir le site de Bpifrance Création.](#)

Les **zones de revitalisation rurale** (ZRR) regroupent les communes peu densément peuplées et caractérisées comme fragiles pour des raisons socio-économiques. Le classement des communes en ZRR permet aux entreprises qui y sont installées de bénéficier d'aides fiscales. Les **zones d'aide à finalité régionale** (AFR) correspondent aux territoires de l'Union européenne présentant des retards de développement, dans lesquelles l'État et les collectivités locales ont pu allouer, entre 2014 et 2020, des aides aux entreprises pour encourager les investissements et la création durable d'emplois. Le programme **Petites villes de demain** (PVD) permet aux villes de moins de 20 000 habitants sélectionnées, de bénéficier d'un soutien de l'État et de ses partenaires pour élaborer et mettre en œuvre leurs projets de revitalisation. Le programme **Action cœur de ville** (ACV) vise à soutenir le travail des collectivités locales, à inciter les acteurs du logement, du commerce et de l'urbanisme à réinvestir les centres-villes, à favoriser le maintien ou l'implantation d'activités en cœur de ville, afin d'améliorer les conditions de vie dans les villes moyennes.

Une **typologie des communes en neuf catégories** a été établie par la Direction de l'évaluation, de la prospective et de la performance du ministère en charge de l'Éducation nationale pour décrire le système éducatif. Cette caractérisation du territoire, basée sur un croisement d'approches morphologique et fonctionnelle, permet de distinguer plusieurs types de communes rurales et urbaines. Elle a l'avantage d'être plus précise que l'approche par grille de densité, jusqu'ici utilisée, surtout pour décrire les zones rurales.

Bpifrance Création – Observatoire de la création d'entreprise (OCE)

27-31, avenue du Général Leclerc, 94700 Maisons-Alfort

Publication 100 % numérique mise en ligne le 05/05/2022.

Toute reproduction partielle ou totale à usage collectif de la présente publication est autorisée à la condition expresse de citer la source ainsi : « Observatoire de la création d'entreprise. La création d'entreprise en Auvergne-Rhône-Alpes, chiffres de février 2022. Bpifrance Création, mai 2022 ».

Contact : utilisez le formulaire de contact sur le site de Bpifrance Création.