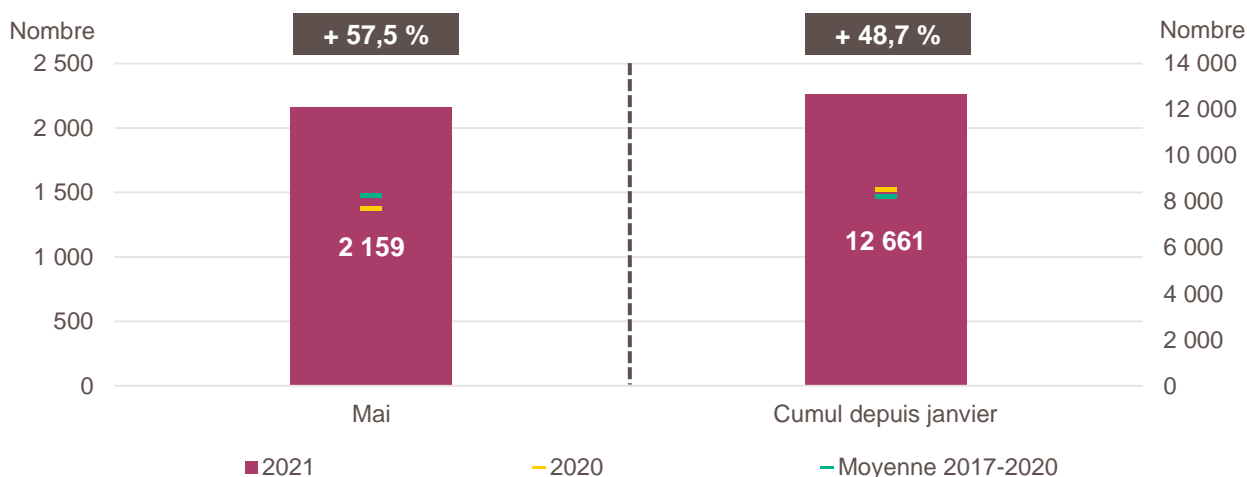


LA CRÉATION D'ENTREPRISE EN BOURGOGNE-FRANCHE-COMTÉ

CHIFFRES DE MAI 2021

Précaution de lecture : une partie des évolutions indiquées dans ce document s'expliquent par des effets de base qui sont liés au creux de mars à mai 2020 en matière de création d'entreprise. Se reporter à nos notes d'analyse pour en savoir plus.

Création d'entreprise en Bourgogne-Franche-Comté en mai 2021 et cumul depuis le début de l'année



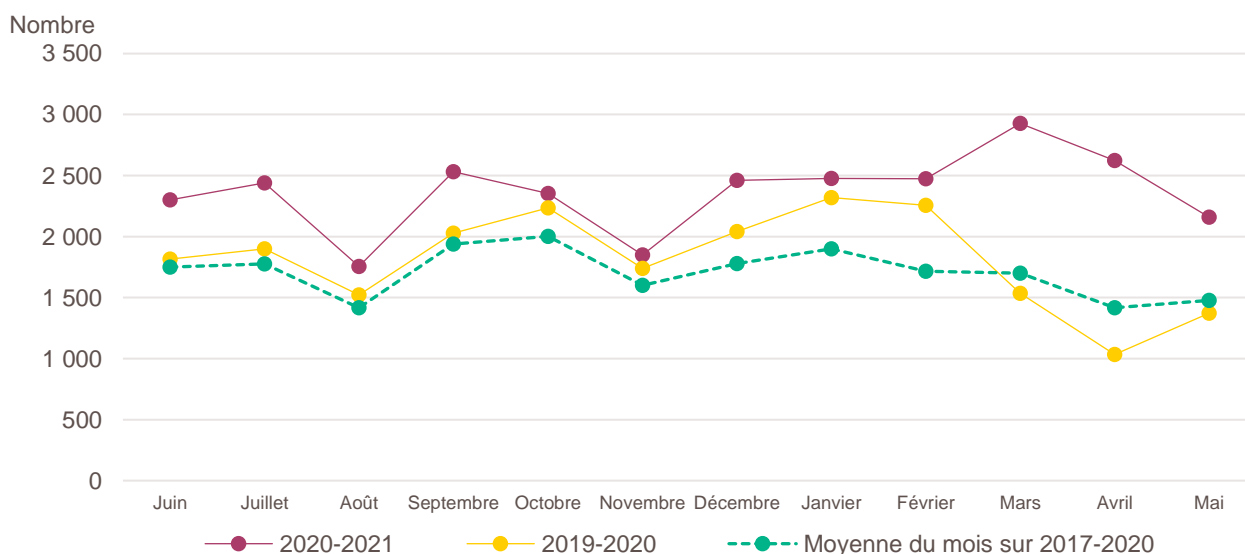
Lecture de la partie gauche : en mai 2021, 2 159 entreprises ont été créées en Bourgogne-Franche-Comté, soit + 57,5 % par rapport aux 1 371 de mai 2020 (marque jaune). Le nombre moyen de créations d'entreprises est de 1 477 pour le mois de mai sur la période couvrant les années 2017 à 2020 (marque verte).

Lecture de la partie droite : le nombre cumulé de créations depuis le début de l'année 2021 s'élève à 12 661, soit + 48,7 % par rapport aux 8 516 de janvier à mai 2020 (marque jaune). Le nombre moyen de créations d'entreprises entre janvier et mai sur la période couvrant les années 2017 à 2020 est de 8 209 (marque verte).

Champ : Bourgogne-Franche-Comté, ensemble des activités marchandes non agricoles (données brutes).

Source : Insee (Sirene). Traitements Observatoire de la création d'entreprise.

Évolution de la création d'entreprise en Bourgogne-Franche-Comté sur douze mois glissants



Lecture : en juin 2019, 1 816 entreprises ont été créées en Bourgogne-Franche-Comté contre 2 301 en juin 2020 et 1 749 en moyenne pour les mois de juin 2017 à 2020.

Champ : Bourgogne-Franche-Comté, ensemble des activités marchandes non agricoles (données brutes).

Source : Insee (Sirene). Traitements Observatoire de la création d'entreprise.

Création d'entreprise en Bourgogne-Franche-Comté selon le secteur d'activité

Mai 2021	Nombre de créations d'entreprises	Part des micro-entrepreneurs %	Évolution mai 2020-2021 %	Évolution janvier à mai 2020-2021 %
Activités secondaires	359	71,3	+ 57,5	+ 39,7
Industrie	135	80,7	+ 32,4	+ 43,0
Construction	224	65,6	+ 77,8	+ 37,7
Activités de type commerce	736	67,7	+ 68,4	+ 39,4
Commerce de détail	217	67,3	+ 20,6	+ 17,1
Commerce de gros	79	70,9	+ 139,4	+ 54,7
Commerce de bouche ^a	10	50,0	+ 100,0	+ 115,4
Commerce et réparation automobiles	97	67,0	+ 56,5	+ 43,9
Hébergement	19	36,8	+ 46,2	+ 3,9
Restauration	106	34,9	+ 140,9	+ 47,4
Services en direction des personnes	208	87,5	+ 108,0	+ 59,8
Activités de type services	1 064	68,5	+ 50,7	+ 58,2
Immobilier	92	31,5	+ 80,4	+ 79,1
Transports et entreposage	261	88,9	+ 66,2	+ 161,6
Activités scientifiques et techniques	213	72,8	+ 10,9	+ 30,5
Activités de soutien aux entreprises	151	68,9	+ 62,4	+ 60,9
Information et communication	89	70,8	+ 58,9	+ 42,2
Enseignement	83	81,9	+ 186,2	+ 69,2
Arts, spectacles et activités récréatives	75	62,7	+ 66,7	+ 19,9
Santé humaine et action sociale ^b	63	38,1	+ 1,6	+ 17,7
Activités financières et d'assurance	37	18,9	+ 76,2	+ 34,3
Activités des sociétés holding	8	0,0	+ 100,0	+ 85,3
Total Bourgogne-Franche-Comté	2 159	68,7	+ 57,5	+ 48,7

a. Ce regroupement de secteurs, composé par l'OCE, comprend les activités de charcuterie (10.13B), la cuisson de produits de boulangerie (10.71B), les boulangeries et boulangeries-pâtisseries (10.71C), ainsi que les pâtisseries (10.71D). Dans la nomenclature d'activité française NAF rév.2, ces activités appartiennent au secteur de l'industrie manufacturière alimentaire.

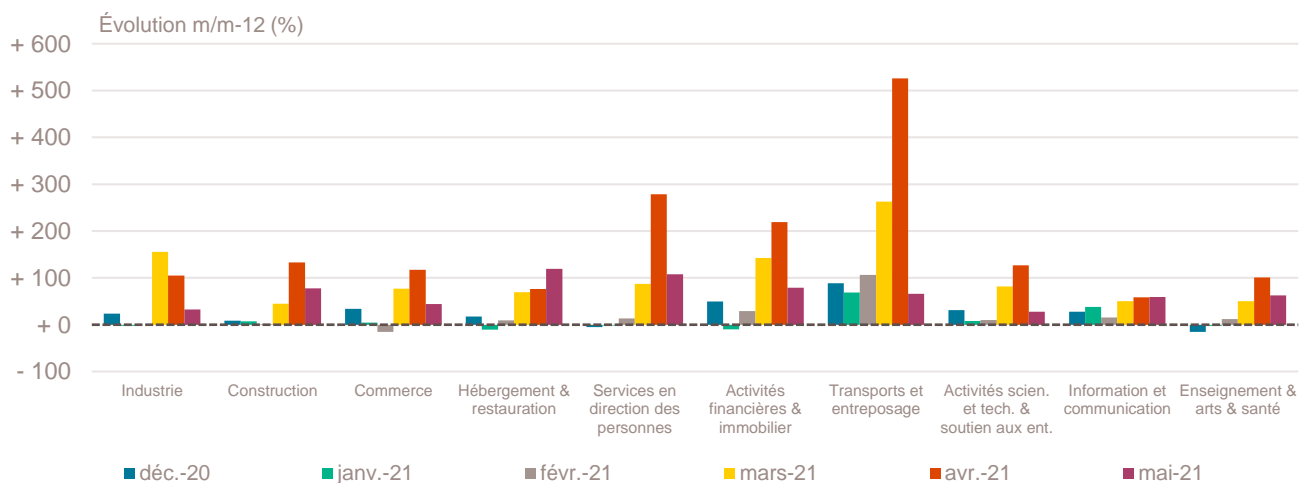
b. Dans ce secteur regroupé de la NAF rév.2, le nombre de créations d'entreprises relevant de l'action sociale est très faible.

Lecture : en mai 2021, 135 entreprises ont été créées en Bourgogne-Franche-Comté dans l'industrie (dont 80,7 % de micro-entrepreneurs), un nombre en hausse de + 32,4 % par rapport à mai 2020 et un nombre cumulé sur janvier-mai 2021 en hausse de + 43 % par rapport au cumul des créations d'entreprises sur la même période de 2020.

Champ : Bourgogne-Franche-Comté, ensemble des activités marchandes non agricoles (données brutes).

Source : Insee (Sirene). Traitements Observatoire de la création d'entreprise.

Variation du nombre de créations d'entreprises par secteur d'activité en Bourgogne-Franche-Comté



Champ : Bourgogne-Franche-Comté, ensemble des activités marchandes non agricoles (données brutes).

Source : Insee (Sirene). Traitements Observatoire de la création d'entreprise.

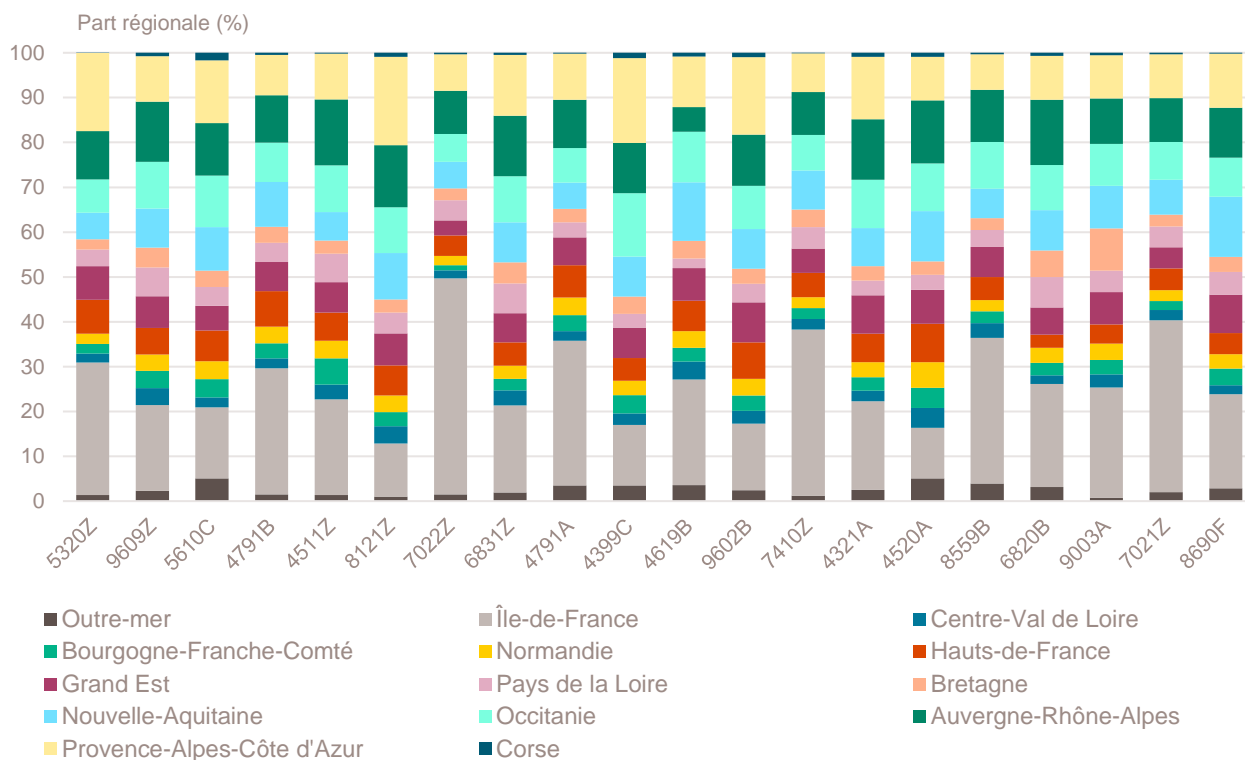
Top 20 des activités en nombre de créations d'entreprises en Bourgogne-Franche-Comté

Mai 2021	Nombre de créations d'entreprises	Part des micro-entrepreneurs %	Évolution mai 2020-2021 %
5320Z-Autres activités de poste et de courrier	230	95,7	+ 60,8
9609Z-Autres services personnels n.c.a.	117	94,0	+ 143,8
5610C-Restauration de type rapide	67	41,8	+ 157,7
4791B-Vente à distance sur catalogue spécialisé	63	79,4	+ 142,3
4511Z-Commerce de voitures et de véhicules automobiles légers	60	75,0	+ 66,7
8121Z-Nettoyage courant des bâtiments	58	89,7	+ 28,9
7022Z-Conseil pour les affaires et autres conseils de gestion	58	89,7	- 25,6
6831Z-Agences immobilières	47	59,6	+ 67,9
4791A-Vente à distance sur catalogue général	46	78,3	- 34,3
4399C-Travaux de maçonnerie générale et gros œuvre de bâtiment	43	62,8	+ 48,3
4619B-Autres intermédiaires du commerce en produits divers	36	77,8	+ 176,9
9602B-Soins de beauté	32	78,1	+ 68,4
7410Z-Activités spécialisées de design	31	83,9	+ 82,4
4321A-Travaux d'installation électrique dans tous locaux	30	53,3	+ 42,9
4520A-Entretien et réparation de véhicules automobiles légers	30	56,7	+ 50,0
8559B-Autres enseignements	26	76,9	+ 160,0
6820B-Location de terrains et d'autres biens immobiliers	25	4,0	+ 47,1
9003A-Création artistique relevant des arts plastiques	23	30,4	+ 35,3
7021Z-Conseil en relations publiques et communication	23	95,7	+ 15,0
8690F-Activités de santé humaine non classées ailleurs	22	95,5	+ 83,3

Champ : Bourgogne-Franche-Comté, ensemble des activités marchandes non agricoles (données brutes).

Source : Insee (Sirene). Traitements Observatoire de la création d'entreprise.

Répartition régionale des activités de ce Top 20, mai 2021



Champ : France entière, ensemble des activités marchandes non agricoles (données brutes).

Source : Insee (Sirene). Traitements Observatoire de la création d'entreprise.

Top 20 des activités en termes de croissance du nombre de créations d'entreprises

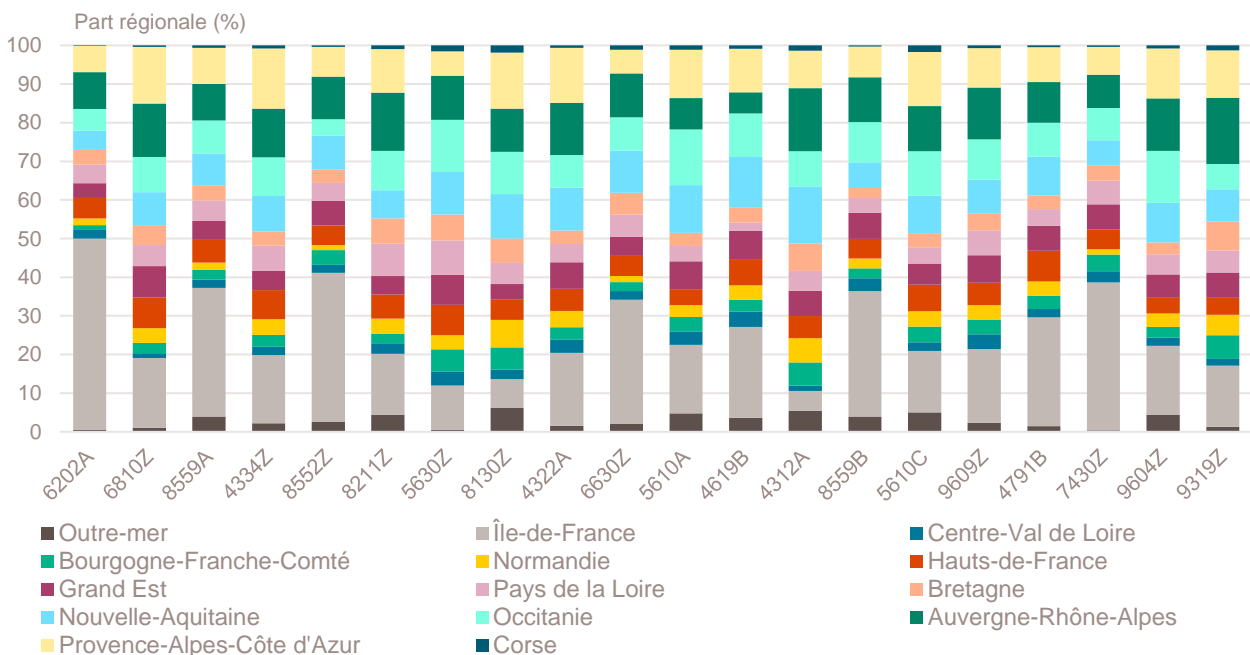
Mai 2021	Nombre de créations d'entreprises	Part des micro-entrepreneurs %	Évolution mai 2020-2021 %
6202A-Conseil en systèmes et logiciels informatiques	12	75,0	+ 1 100,0
6810Z-Activités des marchands de biens immobiliers	13	0,0	+ 550,0
8559A-Formation continue d'adultes	17	82,4	+ 466,7
4334Z-Travaux de peinture et vitrerie	20	85,0	+ 400,0
8552Z-Enseignement culturel	9	100,0	+ 350,0
8211Z-Services administratifs combinés de bureau	16	62,5	+ 300,0
5630Z-Débits de boissons	11	0,0	+ 266,7
8130Z-Services d'aménagement paysager	21	28,6	+ 250,0
4322A-Travaux d'installation d'eau et de gaz en tous locaux	14	92,9	+ 250,0
6630Z-Gestion de fonds	16	0,0	+ 220,0
5610A-Restauration traditionnelle	20	20,0	+ 185,7
4619B-Autres intermédiaires du commerce en produits divers	36	77,8	+ 176,9
4312A-Travaux de terrassement courants et travaux préparatoires	21	66,7	+ 162,5
8559B-Autres enseignements	26	76,9	+ 160,0
5610C-Restauration de type rapide	67	41,8	+ 157,7
9609Z-Autres services personnels n.c.a.	117	94,0	+ 143,8
4791B-Vente à distance sur catalogue spécialisé	63	79,4	+ 142,3
7430Z-Traduction et interprétation	12	91,7	+ 140,0
9604Z-Entretien corporel	14	85,7	+ 133,3
9319Z-Autres activités liées au sport	14	85,7	+ 133,3

Note de lecture : de nombreuses activités comptant très peu de créations, l'évolution de leur nombre dans le temps peut être très forte. Afin d'éviter ce biais, seules sont prises en compte les activités qui comptent un nombre de créations supérieur au troisième quartile du mois analysé (à savoir les secteurs avec plus de 8 créations d'entreprises en Bourgogne-Franche-Comté).

Champ : Bourgogne-Franche-Comté, ensemble des activités marchandes non agricoles (données brutes).

Source : Insee (Sirene). Traitements Observatoire de la création d'entreprise.

Répartition régionale des activités de ce Top 20, mai 2021



Champ : France entière, ensemble des activités marchandes non agricoles (données brutes).

Source : Insee (Sirene). Traitements Observatoire de la création d'entreprise.

Top 7 des activités en termes de décroissance du nombre de créations d'entreprises

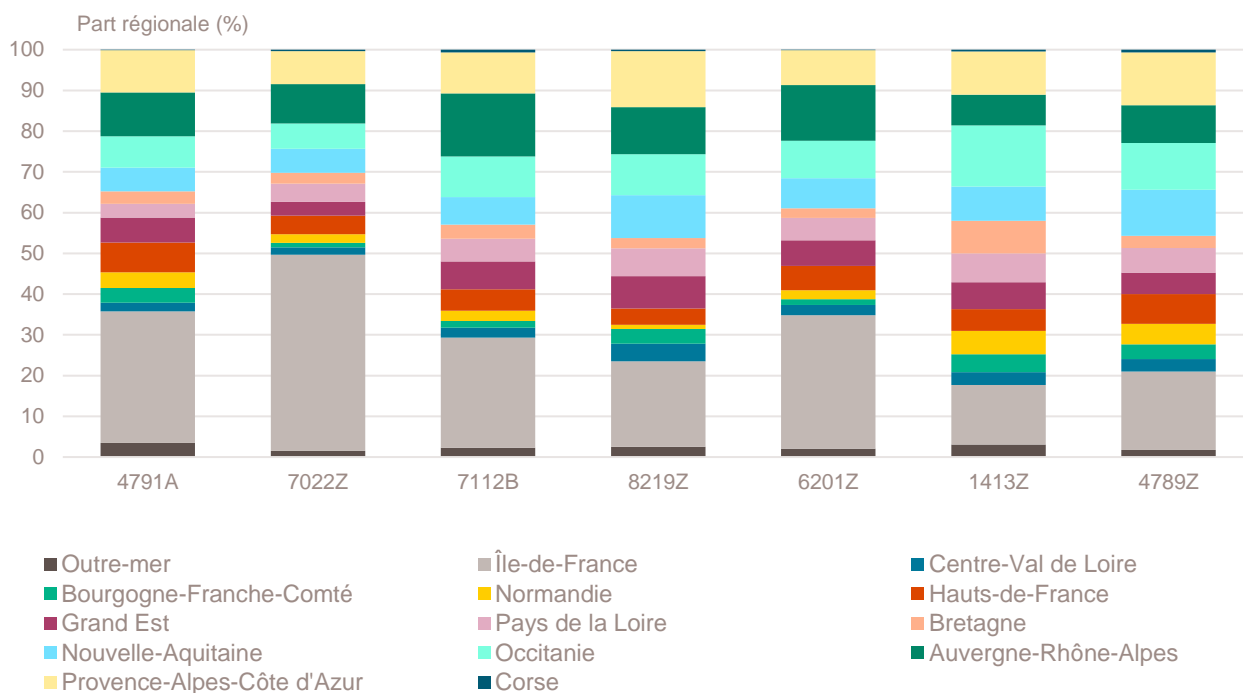
Mai 2021	Nombre de créations d'entreprises	Part des micro-entrepreneurs %	Évolution mai 2020-2021 %
4791A-Vente à distance sur catalogue général	46	78,3	- 34,3
7022Z-Conseil pour les affaires et autres conseils de gestion	58	89,7	- 25,6
7112B-Ingénierie, études techniques	12	25,0	- 25,0
8219Z-Photocopie, prépa. de documents et autres activités de soutien de bureau	10	80,0	- 23,1
6201Z-Programmation informatique	19	73,7	- 13,6
1413Z-Fabrication de vêtements de dessus	10	100,0	- 9,1
4789Z-Autres commerces de détail sur éventaires et marchés	17	94,1	- 5,6

Note de lecture : de nombreuses activités comptant très peu de créations, l'évolution de leur nombre dans le temps peut être très forte. Afin d'éviter ce biais, seules sont prises en compte les activités qui comptent un nombre de créations supérieur au troisième quartile du mois analysé (à savoir les secteurs avec plus de 8 créations d'entreprises en Bourgogne-Franche-Comté).

Champ : Bourgogne-Franche-Comté, ensemble des activités marchandes non agricoles (données brutes).

Source : Insee (Sirene). Traitements Observatoire de la création d'entreprise.

Répartition régionale des activités de ce Top 7, mai 2021



Champ : France entière, ensemble des activités marchandes non agricoles (données brutes).

Source : Insee (Sirene). Traitements Observatoire de la création d'entreprise.

Création d'entreprise en Bourgogne-Franche-Comté selon la nature juridique

Mai 2021	Nombre de créations d'entreprises	Part dans le total %	Évolution mai 2020-2021 %	Évolution janvier à mai 2020-2021 %
Entreprises individuelles	1 659	76,8	+ 51,5	+ 47,7
Micro-entrepreneurs ^a	1 483	68,7	---	---
Entreprises individuelles classiques	176	8,2	---	---
Sociétés	500	23,2	+ 81,2	+ 52,2
SARL & EURL	176	8,2	+ 131,6	+ 46,4
SAS & SASU	308	14,3	+ 71,1	+ 58,0
SCI	4	0,2	+ 300,0	+ 116,7
Autres ^b	12	0,6	- 36,8	+ 25,0
Total Bourgogne-Franche-Comté	2 159	100,0	+ 57,5	+ 48,7

a. L'Insee a identifié une erreur dans les statistiques de créations d'entreprises depuis 2015. Elle porte sur la répartition des créations entre entreprises individuelles classiques et micro-entrepreneurs, sans que le volume total des créations d'entreprises ni la répartition entre sociétés et entreprises individuelles ne soient affectés. Les séries corrigées ne sont, pour le moment, disponibles qu'à partir de janvier 2021, ce qui ne nous permet pas de communiquer sur les évolutions.

b. Dont associations, fondations, collectivités territoriales, organismes professionnels, syndicats de propriétaires, etc.

Champ : Bourgogne-Franche-Comté, ensemble des activités marchandes non agricoles (données brutes).

Source : Insee (Sirene). Traitements Observatoire de la création d'entreprise.

Création d'entreprise en Bourgogne-Franche-Comté selon le type de la commune d'implantation

Mai 2021	Nombre de créations d'entreprises	Part dans le total %	Évolution mai 2020-2021 %	Évolution janvier à mai 2020-2021 %
Rurale éloignée très peu dense	138	6,4	+ 64,3	+ 54,8
Rurale éloignée peu dense	226	10,5	+ 47,7	+ 43,3
Rurale périphérique très peu dense	77	3,6	+ 97,4	+ 50,4
Rurale périphérique peu dense	360	16,7	+ 74,8	+ 46,4
Bourg	105	4,9	+ 45,8	+ 32,9
Petite ville	96	4,4	+ 54,8	+ 27,0
Urbaine périphérique peu dense	111	5,1	+ 29,1	+ 44,8
Urbaine dense	603	27,9	+ 70,8	+ 59,4
Urbaine très dense	443	20,5	+ 40,2	+ 48,4
Total Bourgogne-Franche-Comté	2 159	100,0	+ 57,5	+ 48,7

Champ : Bourgogne-Franche-Comté, ensemble des activités marchandes non agricoles (données brutes).

Sources : Insee (Sirene, COG), IGN 2019, MENJ-DEPP, CGET. Traitements Observatoire de la création d'entreprise.

Création d'entreprise en Bourgogne-Franche-Comté dans les territoires fragiles

Mai 2021	Nombre de créations d'entreprises	Part dans le total %	Évolution mai 2020-2021 %	Évolution janvier à mai 2020-2021 %
Zones de revitalisation rurale (ZRR)	570	26,4	+ 60,1	+ 45,9
Zones d'aide à finalité régionale (AFR)	537	24,9	+ 68,3	+ 48,7
Petites villes de demain (PVD)	233	10,8	+ 75,2	+ 51,9
Actions cœur de ville (ACV)	470	21,8	+ 63,2	+ 53,2

Champ : Bourgogne-Franche-Comté, ensemble des activités marchandes non agricoles (données brutes).

Sources : Insee (Sirene, COG), CGET. Traitements Observatoire de la création d'entreprise.

Création d'entreprise en France selon la région et le département d'implantation

Mai 2021	Nombre de créations d'entreprises	Part des micro-entrepreneurs %	Évolution mai 2020-2021 %	Évolution janvier à mai 2020-2021 %
Auvergne-Rhône-Alpes	8 893	66,4	+ 53,4	+ 39,6
01 - Ain	536	64,7	+ 37,1	+ 39,0
03 - Allier	204	71,6	+ 41,7	+ 38,2
07 - Ardèche	316	62,3	+ 78,5	+ 44,4
15 - Cantal	79	53,2	+ 54,9	+ 51,0
26 - Drôme	517	65,8	+ 29,9	+ 37,6
38 - Isère	1 378	70,6	+ 52,4	+ 43,2
42 - Loire	715	65,2	+ 67,8	+ 39,2
43 - Haute-Loire	177	57,1	+ 70,2	+ 52,9
63 - Puy-de-Dôme	637	64,1	+ 71,2	+ 59,2
69 - Rhône	2 828	67,3	+ 49,7	+ 34,6
73 - Savoie	520	66,9	+ 62,0	+ 37,8
74 - Haute-Savoie	986	63,9	+ 59,3	+ 38,2
Bourgogne-Franche-Comté	2 159	68,7	+ 57,5	+ 48,7
21 - Côte-d'Or	509	71,5	+ 43,4	+ 50,6
25 - Doubs	401	65,8	+ 65,0	+ 43,7
39 - Jura	201	72,6	+ 73,3	+ 42,4
58 - Nièvre	132	59,1	+ 85,9	+ 51,2
70 - Haute-Saône	140	71,4	+ 38,6	+ 31,3
71 - Saône-et-Loire	412	66,7	+ 62,2	+ 55,7
89 - Yonne	255	72,5	+ 74,7	+ 56,1
90 - Territoire-de-Belfort	109	65,1	+ 28,2	+ 48,9
Bretagne	2 793	57,9	+ 72,9	+ 53,6
22 - Côtes-d'Armor	441	63,3	+ 82,2	+ 56,5
29 - Finistère	717	60,0	+ 80,6	+ 53,2
35 - Ille-et-Vilaine	1 038	55,3	+ 91,5	+ 55,2
56 - Morbihan	597	56,1	+ 37,6	+ 49,3
Centre-Val de Loire	1 975	65,0	+ 76,8	+ 54,4
18 - Cher	202	64,4	+ 50,7	+ 58,8
28 - Eure-et-Loir	303	65,7	+ 73,1	+ 46,3
36 - Indre	135	68,1	+ 73,1	+ 49,7
37 - Indre-et-Loire	585	63,2	+ 97,0	+ 65,1
41 - Loir-et-Cher	207	59,9	+ 93,5	+ 43,3
45 - Loiret	543	67,8	+ 66,6	+ 52,9
Corse	471	55,0	+ 63,0	+ 48,6
2A - Corse-du-Sud	275	58,9	+ 79,7	+ 49,2
2B - Haute-corse	196	49,5	+ 44,1	+ 48,0
Grand Est	4 867	67,1	+ 81,5	+ 61,6
08 - Ardennes	150	71,3	+ 40,2	+ 49,0
10 - Aube	319	71,5	+ 107,1	+ 71,8
51 - Marne	687	76,0	+ 119,5	+ 78,3
52 - Haute-Marne	99	53,5	+ 90,4	+ 66,0
54 - Meurthe-et-Moselle	631	66,4	+ 71,5	+ 46,6
55 - Meuse	120	72,5	+ 96,7	+ 66,5
57 - Moselle	873	67,7	+ 105,4	+ 63,4
67 - Bas-Rhin	1 092	63,3	+ 65,0	+ 63,4
68 - Haut-Rhin	664	64,6	+ 77,1	+ 68,1
88 - Vosges	232	59,9	+ 40,6	+ 35,6

Note de lecture : les données détaillées pour chaque région française (hors Mayotte) sont disponibles dans la collection « Fiche statistique mensuelle régionale ».

Champ : France, ensemble des activités marchandes non agricoles (données brutes).

Sources : Insee (Sirene, COG), CGET. Traitements Observatoire de la création d'entreprise.

Mai 2021	Nombre de créations d'entreprises	Part des micro-entrepreneurs %	Évolution mai 2020-2021 %	Évolution janvier à mai 2020-2021 %
Hauts-de-France	4 728	68,8	+ 59,9	+ 61,2
02 - Aisne	269	72,5	+ 47,0	+ 49,5
59 - Nord	2 456	68,8	+ 55,2	+ 65,3
60 - Oise	644	59,8	+ 67,7	+ 56,7
62 - Pas-de-Calais	930	72,0	+ 59,2	+ 56,9
80 - Somme	429	72,5	+ 91,5	+ 62,8
Île-de-France	20 349	60,0	+ 37,2	+ 44,1
75 - Paris	5 967	47,8	+ 31,1	+ 31,8
77 - Seine-et-Marne	1 681	67,6	+ 62,7	+ 65,6
78 - Yvelines	1 920	69,7	+ 36,9	+ 46,2
91 - Essonne	1 590	66,7	+ 39,2	+ 50,7
92 - Hauts-de-Seine	2 755	61,1	+ 41,6	+ 35,6
93 - Seine-Saint-Denis	2 645	62,3	+ 38,1	+ 57,2
94 - Val-de-Marne	1 995	64,2	+ 21,7	+ 42,9
95 - Val-d'Oise	1 796	67,9	+ 49,3	+ 59,0
Normandie	2 463	63,9	+ 61,8	+ 51,4
14 - Calvados	631	64,0	+ 51,3	+ 51,3
27 - Eure	401	62,6	+ 75,9	+ 48,8
50 - Manche	295	59,3	+ 46,8	+ 51,0
61 - Orne	150	64,7	+ 53,1	+ 36,0
76 - Seine-Maritime	986	65,7	+ 70,6	+ 55,5
Nouvelle-Aquitaine	6 414	65,5	+ 59,4	+ 52,0
16 - Charente	330	69,4	+ 86,4	+ 63,9
17 - Charente-Maritime	681	67,4	+ 49,3	+ 46,7
19 - Corrèze	189	62,4	+ 44,3	+ 55,4
23 - Creuse	75	48,0	+ 13,6	+ 59,8
24 - Dordogne	472	70,8	+ 95,0	+ 47,9
33 - Gironde	2 271	64,2	+ 53,5	+ 48,3
40 - Landes	467	60,4	+ 76,2	+ 57,8
47 - Lot-et-Garonne	322	62,7	+ 98,8	+ 65,2
64 - Pyrénées-Atlantiques	788	67,6	+ 60,5	+ 53,5
79 - Deux-Sèvres	228	69,3	+ 31,0	+ 47,1
86 - Vienne	319	67,4	+ 76,2	+ 46,2
87 - Haute-Vienne	272	64,7	+ 35,3	+ 74,7
Occitanie	7 080	65,1	+ 65,3	+ 51,1
09 - Ariège	174	70,7	+ 117,5	+ 46,8
11 - Aude	353	66,0	+ 73,9	+ 55,8
12 - Aveyron	239	56,5	+ 85,3	+ 48,9
30 - Gard	809	67,5	+ 69,6	+ 46,3
31 - Haute-Garonne	1 861	65,9	+ 51,9	+ 44,1
32 - Gers	176	56,8	+ 97,8	+ 63,7
34 - Hérault	1 802	64,8	+ 64,1	+ 59,0
46 - Lot	139	61,2	+ 33,7	+ 45,6
48 - Lozère	62	48,4	+ 59,0	+ 60,8
65 - Hautes-Pyrénées	209	73,7	+ 45,1	+ 42,8
66 - Pyrénées-Orientales	594	61,4	+ 96,7	+ 58,5
81 - Tarn	412	65,3	+ 66,8	+ 53,9
82 - Tarn-et-Garonne	250	71,2	+ 72,4	+ 50,3

Note de lecture : les données détaillées pour chaque région française (hors Mayotte) sont disponibles dans la collection « Fiche statistique mensuelle régionale ».

Champ : France, ensemble des activités marchandes non agricoles (données brutes).

Sources : Insee (Sirene, COG), CGET. Traitements Observatoire de la création d'entreprise.

Mai 2021	Nombre de créations d'entreprises	Part des micro-entrepreneurs %	Évolution mai 2020-2021 %	Évolution janvier à mai 2020-2021 %
Pays de la Loire	3 623	65,9	+ 108,5	+ 60,6
44 - Loire-Atlantique	1 592	68,7	+ 90,2	+ 59,7
49 - Maine-et-Loire	797	65,2	+ 161,3	+ 69,1
53 - Mayenne	216	63,9	+ 81,5	+ 36,3
72 - Sarthe	405	63,7	+ 127,5	+ 70,4
85 - Vendée	613	61,8	+ 105,0	+ 58,4
Provence-Alpes-Côte d'Azur	9 030	70,5	+ 92,2	+ 57,9
04 - Alpes-de-Haute-Provence	190	68,9	+ 63,8	+ 48,4
05 - Hautes-Alpes	162	63,6	+ 28,6	+ 49,6
06 - Alpes-Maritimes	2 036	68,7	+ 64,9	+ 49,8
13 - Bouches-du-Rhône	3 969	72,2	+ 109,7	+ 65,8
83 - Var	1 850	69,6	+ 91,5	+ 54,7
84 - Vaucluse	823	70,2	+ 126,7	+ 58,7
France métrop. hors Île-de-France	54 496	66,4	+ 69,8	+ 52,6
France métropolitaine	74 845	64,7	+ 59,5	+ 50,1
France d'outre-mer	2 029	51,2	+ 87,2	+ 69,4
971 - Guadeloupe	441	48,3	+ 60,4	+ 59,9
972 - Martinique	376	46,5	+ 121,2	+ 71,9
973 - Guyane	178	45,5	+ 50,8	+ 95,9
974 - La Réunion	872	60,8	+ 88,7	+ 61,3
976 - Mayotte	162	24,1	+ 174,6	+ 137,9
France entière	76 874	64,3	+ 60,1	+ 50,5

Lecture : en mai 2021, 3 623 entreprises ont été créées en Pays de la Loire (dont 65,9 % de micro-entrepreneurs), un nombre en hausse de + 108,5 % par rapport à mai 2020. Le nombre cumulé de créations dans la région sur janvier-mai 2021 a augmenté de + 60,6 % par rapport au cumul des créations d'entreprises sur la même période de 2020.

Note de lecture : les données détaillées pour chaque région française (hors Mayotte) sont disponibles dans la collection « Fiche statistique mensuelle régionale ».

Champ : France, ensemble des activités marchandes non agricoles (données brutes).

Sources : Insee (Sirene, COG), CGET. Traitements Observatoire de la création d'entreprise.

Méthodologie

Pour réaliser ce document, l'Observatoire de la création (OCE) de Bpifrance Création se sert des informations statistiques brutes (non corrigées des variations saisonnières et des jours ouvrés) du répertoire des entreprises et des établissements (REE) de la base de données Sirene, des fichiers du Code officiel géographique (COG), tous deux mis à disposition par l'Insee, ainsi que de bases complémentaires pour les données communales ; la base du CGET pour les communes en ZRR et la base de la direction de l'évaluation, de la prospective et de la performance (DEPP) du ministère chargé de l'éducation nationale pour la typologie de communes.

➔ [Pour les données corrigées, voir le site de l'Insee.](#)

Après une première publication des chiffres mensuels (données provisoires), l'Insee procède à une première révision le mois suivant (données semi-définitives), puis à une seconde un mois après pour arrêter les chiffres (données définitives). Seules les données antérieures à deux mois sont donc définitives. Les travaux de l'OCE intégrant au fur et à mesure ces révisions, les données peuvent alors être différentes d'une publication à l'autre pour les trois mois les plus récents.

Les résultats statistiques présentés portent sur l'ensemble des activités marchandes non agricoles, autrement dit, sur les activités de l'industrie, du commerce et des services. Sauf mention particulière, ils concernent la région Bourgogne-Franche-Comté.

Calculs

Sur les 732 secteurs d'activité répertoriés dans la nomenclature d'activités française (NAF), la plupart comptent peu ou prou de créations d'entreprises dans chaque territoire. Pour éviter que ces secteurs ne biaisent les calculs, seuls sont pris en compte ceux qui comptent un nombre de créations d'entreprises supérieur au 3^e quartile du mois analysé.

Définitions

La définition des **créations d'entreprises** s'appuie sur les concepts harmonisés au niveau européen. Elles correspondent aux nouvelles immatriculations dans le répertoire REE, qui enregistrent un début d'activité relevant de l'un des cas suivants : création de nouveaux moyens de production ; redémarrage d'une activité après une interruption de plus d'un an ; redémarrage d'une activité après une interruption de moins d'un an, mais avec changement d'activité ; reprise, par une entreprise nouvelle, des activités d'une autre entreprise s'il n'y a pas continuité entre la situation du cédant et celle du repreneur, en termes d'activité et de localisation.

Pour les **micro-entrepreneurs** (ex-auto-entrepreneurs), les créations ne sont pas dénombrées selon le concept européen. Il y a bien immatriculation dans le répertoire Sirene, mais sans savoir s'il y aura ou pas un début d'activité. Par ailleurs, certaines immatriculations ne seront pas validées par l'Agence centrale des organismes de Sécurité sociale (Acoss), comme les personnes relevant de la mutualité sociale agricole ou de professions réglementées qui n'ont pas le droit d'être micro-entrepreneur. Sont définis comme micro-entrepreneurs, tous les entrepreneurs individuels inscrits sous le régime fiscal de la micro-entreprise et soumis au régime micro-social simplifié.

➔ [Pour en savoir plus, voir le site de Bpifrance Création.](#)

Les **zones de revitalisation rurale** (ZRR) regroupent les communes peu densément peuplées et caractérisées comme fragiles pour des raisons socio-économiques. Le classement des communes en ZRR permet aux entreprises qui y sont installées de bénéficier d'aides fiscales. Les **zones d'aide à finalité régionale** (AFR) correspondent aux territoires de l'Union européenne présentant des retards de développement, dans lesquels l'État et les collectivités locales ont alloué sur 2014-2020 des aides aux entreprises pour encourager les investissements et la création durable d'emplois. Le programme **Petites villes de demain** (PVD) permet aux villes de moins de 20 000 habitants sélectionnées, de bénéficier d'un soutien de l'État et de ses partenaires pour mettre en oeuvre leurs projets de revitalisation. Le programme **Action coeur de ville** (ACV) vise à faciliter et à soutenir le travail des collectivités locales, à inciter les acteurs du logement, du commerce et de l'urbanisme à réinvestir les centres-villes, à favoriser le maintien ou l'implantation d'activités en coeur de ville, afin d'améliorer les conditions de vie dans les villes moyennes.

Une **typologie des communes en neuf catégories** a été établie par la Direction de l'évaluation, de la prospective et de la performance du ministère en charge de l'Éducation nationale pour décrire le système éducatif. Cette caractérisation du territoire, basée sur un croisement d'approches morphologique et fonctionnelle, permet de distinguer plusieurs types de communes rurales et urbaines. Elle a l'avantage d'être plus précise que l'approche par grille de densité, jusqu'ici utilisée, surtout pour décrire les zones rurales.

Bpifrance Création – Observatoire de la création d'entreprise (OCE)

27-31, avenue du Général Leclerc, 94700 Maisons-Alfort

Publication 100 % numérique mise en ligne le 21/06/2021.

Toute reproduction partielle ou totale à usage collectif de la présente publication est autorisée à la condition expresse de citer la source ainsi : « Observatoire de la création d'entreprise. La création d'entreprise en Bourgogne-Franche-Comté, chiffres de mai 2021. Bpifrance Création, juin 2021 ».

Contact : utilisez le formulaire de contact sur le site de Bpifrance Création.