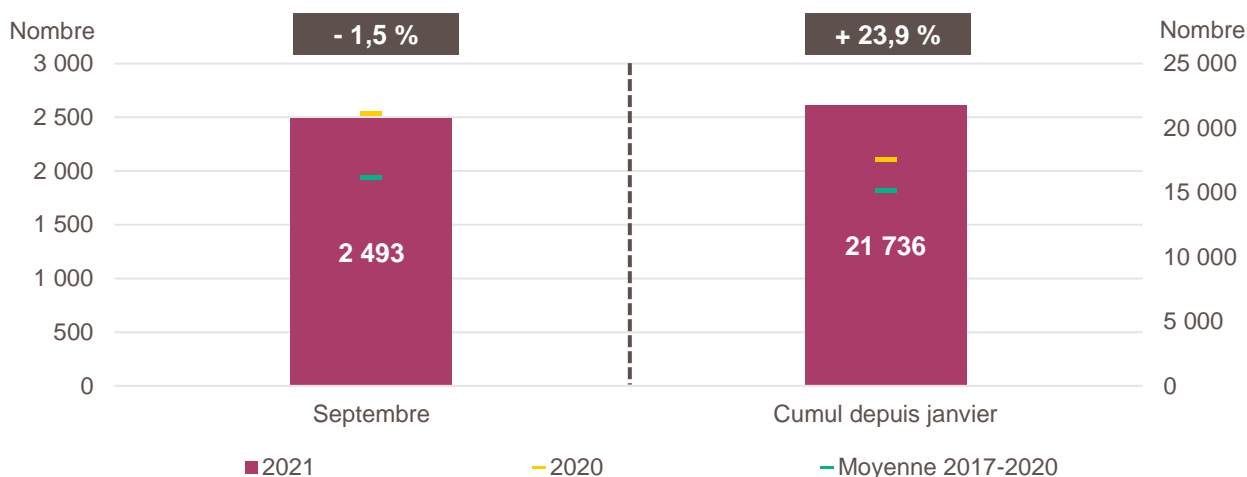


LA CRÉATION D'ENTREPRISE EN BOURGOGNE-FRANCHE-COMTÉ

CHIFFRES DE SEPTEMBRE 2021

Création d'entreprise en Bourgogne-Franche-Comté en septembre 2021 et cumul depuis le début de l'année



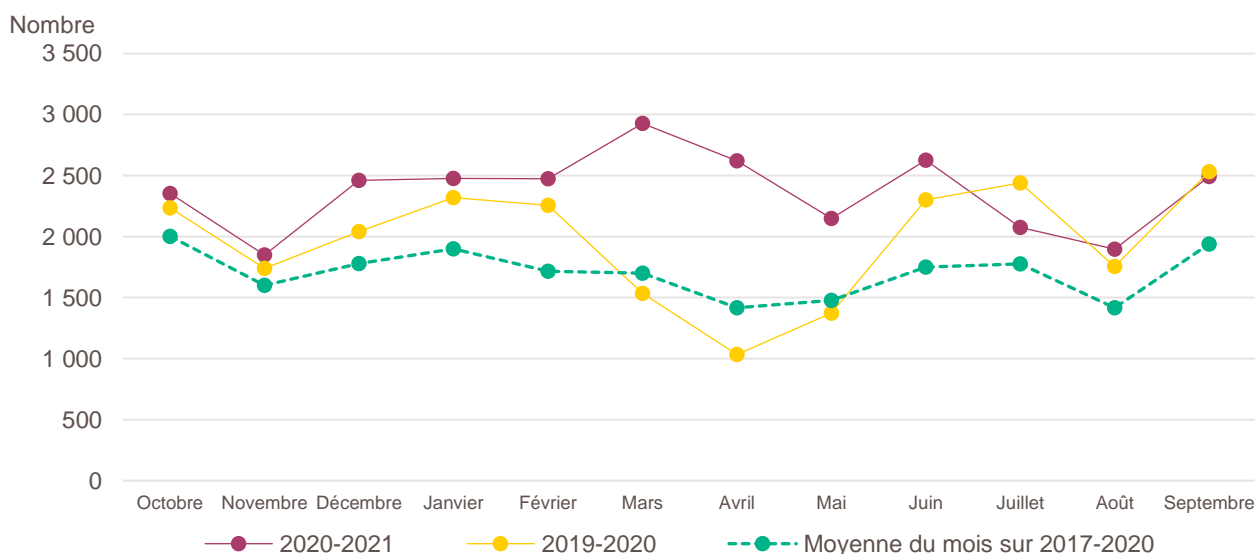
Lecture de la partie gauche : en septembre 2021, 2 493 entreprises ont été créées en Bourgogne-Franche-Comté, soit - 1,5 % par rapport aux 2 532 de septembre 2020 (marque jaune). Le nombre moyen de créations d'entreprises est de 1 938 pour le mois de septembre sur la période couvrant les années 2017 à 2020 (marque verte).

Lecture de la partie droite : le nombre cumulé de créations depuis le début de l'année 2021 s'élève à 21 736, soit + 23,9 % par rapport aux 17 546 de janvier à septembre 2020 (marque jaune). Le nombre moyen de créations d'entreprises entre janvier et septembre sur la période couvrant les années 2017 à 2020 est de 15 088 (marque verte).

Champ : Bourgogne-Franche-Comté, ensemble des activités marchandes non agricoles (données brutes).

Source : Insee (Sirene). Traitements Observatoire de la création d'entreprise.

Évolution de la création d'entreprise en Bourgogne-Franche-Comté sur douze mois glissants



Lecture : en octobre 2019, 2 235 entreprises ont été créées en Bourgogne-Franche-Comté contre 2 353 en octobre 2020 et 2 002 en moyenne pour les mois de octobre 2017 à 2020.

Champ : Bourgogne-Franche-Comté, ensemble des activités marchandes non agricoles (données brutes).

Source : Insee (Sirene). Traitements Observatoire de la création d'entreprise.

Création d'entreprise en Bourgogne-Franche-Comté selon le secteur d'activité

Septembre 2021	Nombre de créations d'entreprises	Part des micro-entrepreneurs %	Évolution septembre 2020-2021 %	Évolution janvier à septembre 2020-2021 %
Activités secondaires	410	69,0	- 2,8	+ 21,2
Industrie	155	80,6	+ 5,4	+ 25,7
Construction	255	62,0	- 7,3	+ 18,4
Activités de type commerce	790	69,2	- 0,5	+ 18,2
Commerce de détail	218	62,8	+ 0,9	+ 7,8
Commerce de gros	71	60,6	- 37,7	+ 6,4
Commerce de bouche ^a	15	20,0	+ 36,4	+ 58,6
Commerce et réparation automobiles	97	73,2	- 17,8	+ 6,0
Hébergement	14	21,4	- 12,5	+ 6,6
Restauration	90	37,8	- 18,9	+ 15,3
Services en direction des personnes	285	89,8	+ 37,0	+ 47,2
Activités de type services	1 293	72,9	- 1,7	+ 28,5
Immobilier	116	46,6	- 14,1	+ 41,1
Transports et entreposage	195	92,8	- 7,1	+ 55,2
Activités scientifiques et techniques	303	68,3	+ 9,8	+ 20,3
Activités de soutien aux entreprises	188	77,1	+ 16,0	+ 37,8
Information et communication	89	93,3	+ 4,7	+ 31,2
Enseignement	178	91,6	+ 40,2	+ 49,5
Arts, spectacles et activités récréatives	72	73,6	- 38,5	+ 4,8
Santé humaine et action sociale ^b	109	43,1	- 31,9	- 5,8
Activités financières et d'assurance	43	20,9	- 2,3	+ 22,8
Activités des sociétés holding	9	0,0	+ 0,0	+ 45,5
Total Bourgogne-Franche-Comté	2 493	71,1	- 1,5	+ 23,9

a. Ce regroupement de secteurs, composé par l'OCE, comprend les activités de charcuterie (10.13B), la cuisson de produits de boulangerie (10.71B), les boulangeries et boulangeries-pâtisseries (10.71C), ainsi que les pâtisseries (10.71D). Dans la nomenclature d'activité française NAF rév.2, ces activités appartiennent au secteur de l'industrie manufacturière alimentaire.

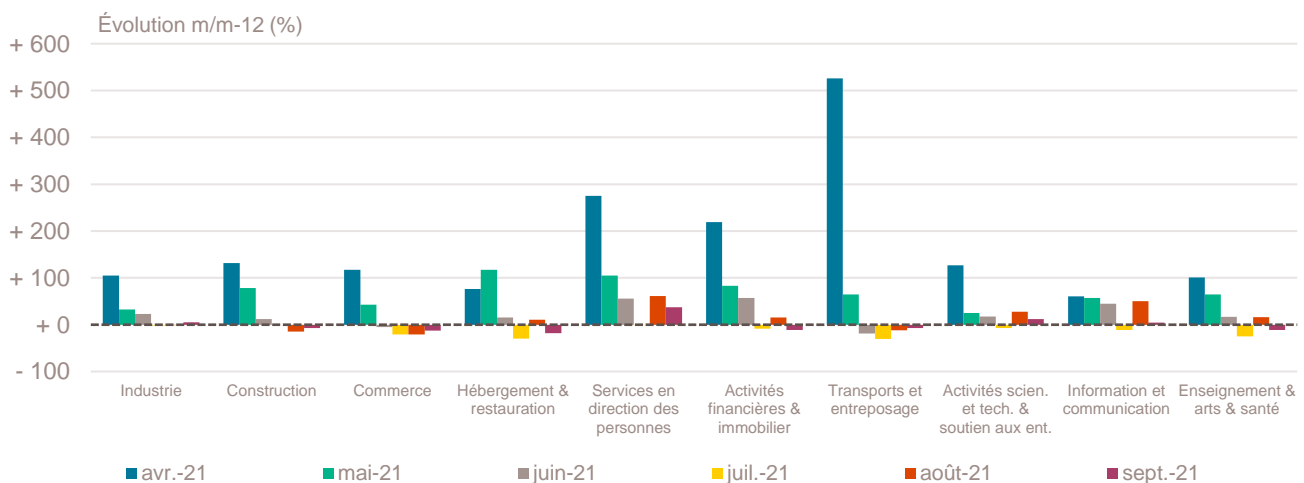
b. Dans ce secteur regroupé de la NAF rév.2, le nombre de créations d'entreprises relevant de l'action sociale est très faible.

Lecture : en septembre 2021, 155 entreprises ont été créées en Bourgogne-Franche-Comté dans l'industrie (dont 80,6 % de micro-entrepreneurs), un nombre en hausse de + 5,4 % par rapport à septembre 2020 et un nombre cumulé sur janvier-septembre 2021 en hausse de + 25,7 % par rapport au cumul des créations d'entreprises sur la même période de 2020.

Champ : Bourgogne-Franche-Comté, ensemble des activités marchandes non agricoles (données brutes).

Source : Insee (Sirene). Traitements Observatoire de la création d'entreprise.

Variation du nombre de créations d'entreprises par secteur d'activité en Bourgogne-Franche-Comté



Champ : Bourgogne-Franche-Comté, ensemble des activités marchandes non agricoles (données brutes).

Source : Insee (Sirene). Traitements Observatoire de la création d'entreprise.

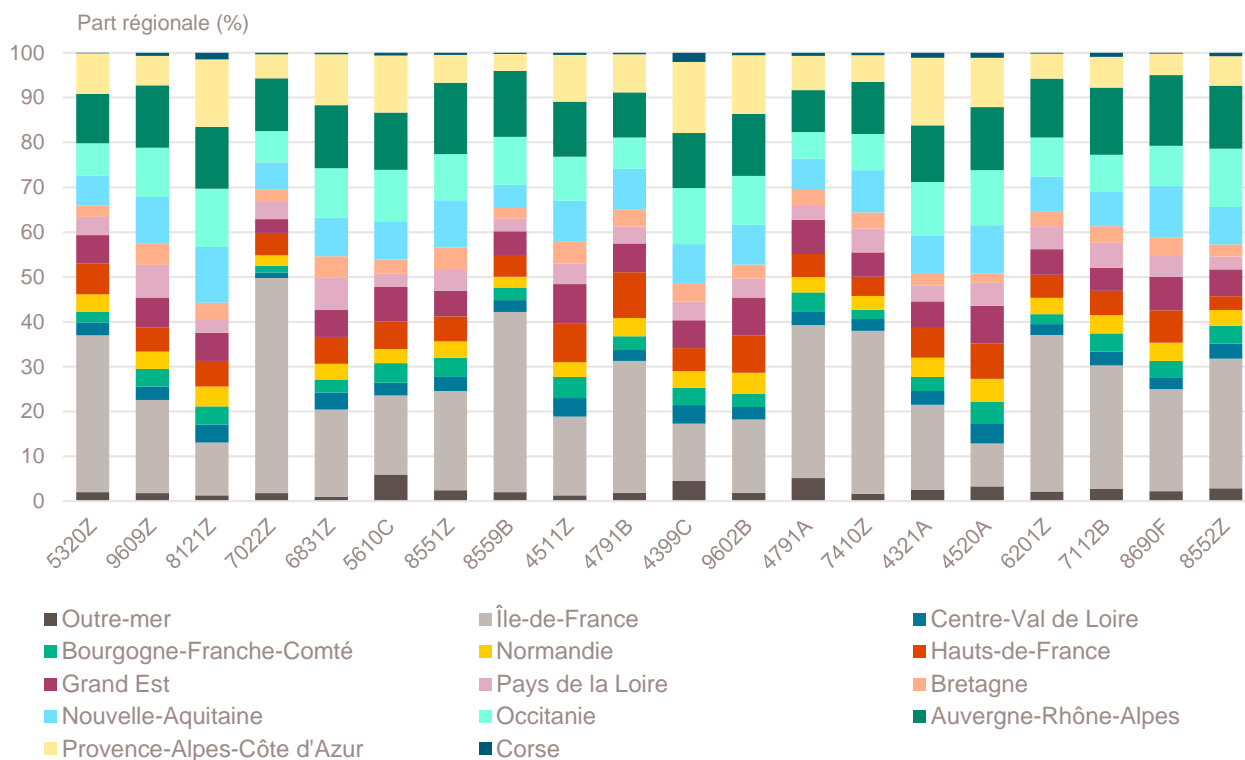
Top 20 des activités en nombre de créations d'entreprises en Bourgogne-Franche-Comté

Septembre 2021	Nombre de créations d'entreprises	Part des micro-entrepreneurs %	Évolution septembre 2020-2021 %
5320Z-Autres activités de poste et de courrier	174	98,3	- 2,8
9609Z-Autres services personnels n.c.a.	170	94,1	+ 80,9
8121Z-Nettoyage courant des bâtiments	97	95,9	+ 27,6
7022Z-Conseil pour les affaires et autres conseils de gestion	95	80,0	- 16,7
6831Z-Agences immobilières	66	80,3	- 25,8
5610C-Restauration de type rapide	58	36,2	- 26,6
8551Z-Enseignement de disciplines sportives et d'activités de loisirs	57	96,5	+ 16,3
8559B-Autres enseignements	56	91,1	+ 64,7
4511Z-Commerce de voitures et de véhicules automobiles légers	52	75,0	- 16,1
4791B-Vente à distance sur catalogue spécialisé	51	78,4	+ 45,7
4399C-Travaux de maçonnerie générale et gros œuvre de bâtiment	47	72,3	+ 6,8
9602B-Soins de beauté	42	90,5	- 14,3
4791A-Vente à distance sur catalogue général	39	92,3	- 32,8
7410Z-Activités spécialisées de design	37	81,1	+ 19,4
4321A-Travaux d'installation électrique dans tous locaux	37	59,5	+ 5,7
4520A-Entretien et réparation de véhicules automobiles légers	36	72,2	- 16,3
6201Z-Programmation informatique	35	97,1	+ 0,0
7112B-Ingénierie, études techniques	35	60,0	+ 40,0
8690F-Activités de santé humaine non classées ailleurs	33	93,9	- 25,0
8552Z-Enseignement culturel	32	96,9	+ 39,1

Champ : Bourgogne-Franche-Comté, ensemble des activités marchandes non agricoles (données brutes).

Source : Insee (Sirene). Traitements Observatoire de la création d'entreprise.

Répartition régionale des activités de ce Top 20, septembre 2021



Champ : France entière, ensemble des activités marchandes non agricoles (données brutes).

Source : Insee (Sirene). Traitements Observatoire de la création d'entreprise.

Top 20 des activités en termes de croissance du nombre de créations d'entreprises

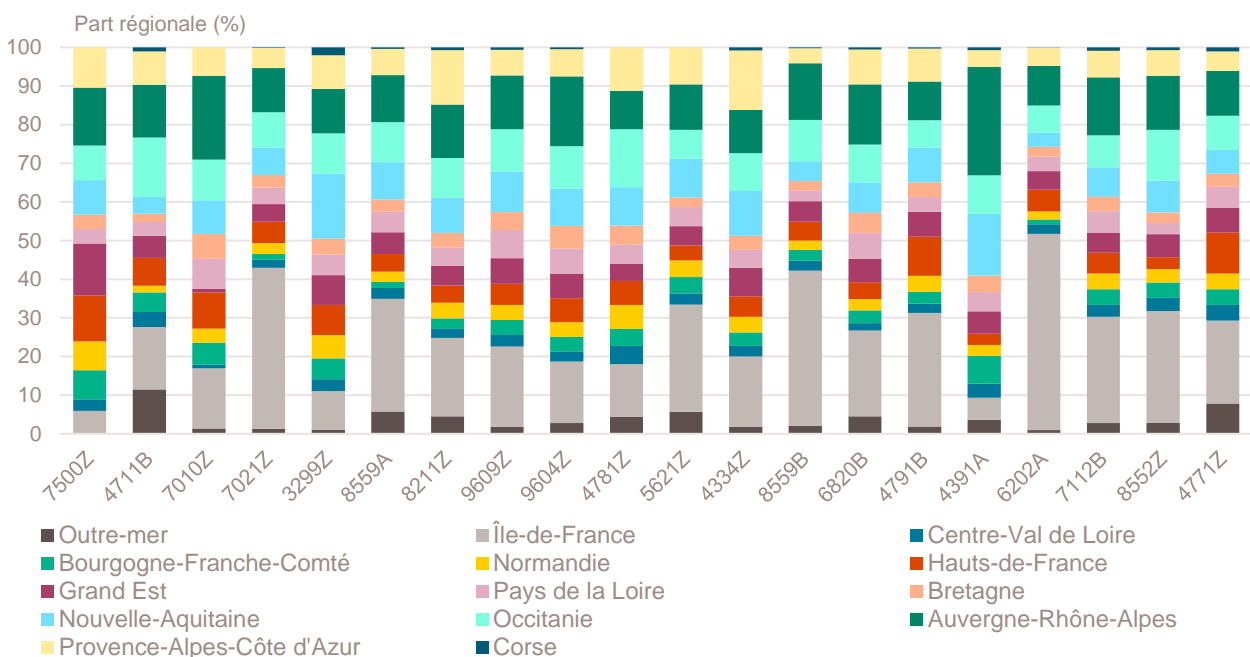
Septembre 2021	Nombre de créations d'entreprises	Part des micro-entrepreneurs %	Évolution septembre 2020-2021 %
7500Z-Activités vétérinaires	10	20,0	+ 150,0
4711B-Commerce d'alimentation générale	14	7,1	+ 133,3
7010Z-Activités des sièges sociaux	25	0,0	+ 127,3
7021Z-Conseil en relations publiques et communication	31	96,8	+ 121,4
3299Z-Autres activités manufacturières n.c.a.	16	93,8	+ 100,0
8559A-Formation continue d'adultes	15	73,3	+ 87,5
8211Z-Services administratifs combinés de bureau	22	45,5	+ 83,3
9609Z-Autres services personnels n.c.a.	170	94,1	+ 80,9
9604Z-Entretien corporel	23	100,0	+ 76,9
4781Z-Commerce de détail alimentaire sur éventaires et marchés	14	78,6	+ 75,0
5621Z-Services des traiteurs	12	75,0	+ 71,4
4334Z-Travaux de peinture et vitrerie	27	81,5	+ 68,8
8559B-Autres enseignements	56	91,1	+ 64,7
6820B-Location de terrains et d'autres biens immobiliers	29	3,4	+ 52,6
4791B-Vente à distance sur catalogue spécialisé	51	78,4	+ 45,7
4391A-Travaux de charpente	10	50,0	+ 42,9
6202A-Conseil en systèmes et logiciels informatiques	14	85,7	+ 40,0
7112B-Ingénierie, études techniques	35	60,0	+ 40,0
8552Z-Enseignement culturel	32	96,9	+ 39,1
4771Z-Commerce de détail d'habillement en magasin spécialisé	12	41,7	+ 33,3

Note de lecture : de nombreuses activités comptant très peu de créations, l'évolution de leur nombre dans le temps peut être très forte. Afin d'éviter ce biais, seules sont prises en compte les activités qui comptent un nombre de créations supérieur au troisième quartile du mois analysé (à savoir les secteurs avec plus de 9 créations d'entreprises en Bourgogne-Franche-Comté).

Champ : Bourgogne-Franche-Comté, ensemble des activités marchandes non agricoles (données brutes).

Source : Insee (Sirene). Traitements Observatoire de la création d'entreprise.

Répartition régionale des activités de ce Top 20, septembre 2021



Champ : France entière, ensemble des activités marchandes non agricoles (données brutes).

Source : Insee (Sirene). Traitements Observatoire de la création d'entreprise.

Top 20 des activités en termes de décroissance du nombre de créations d'entreprises

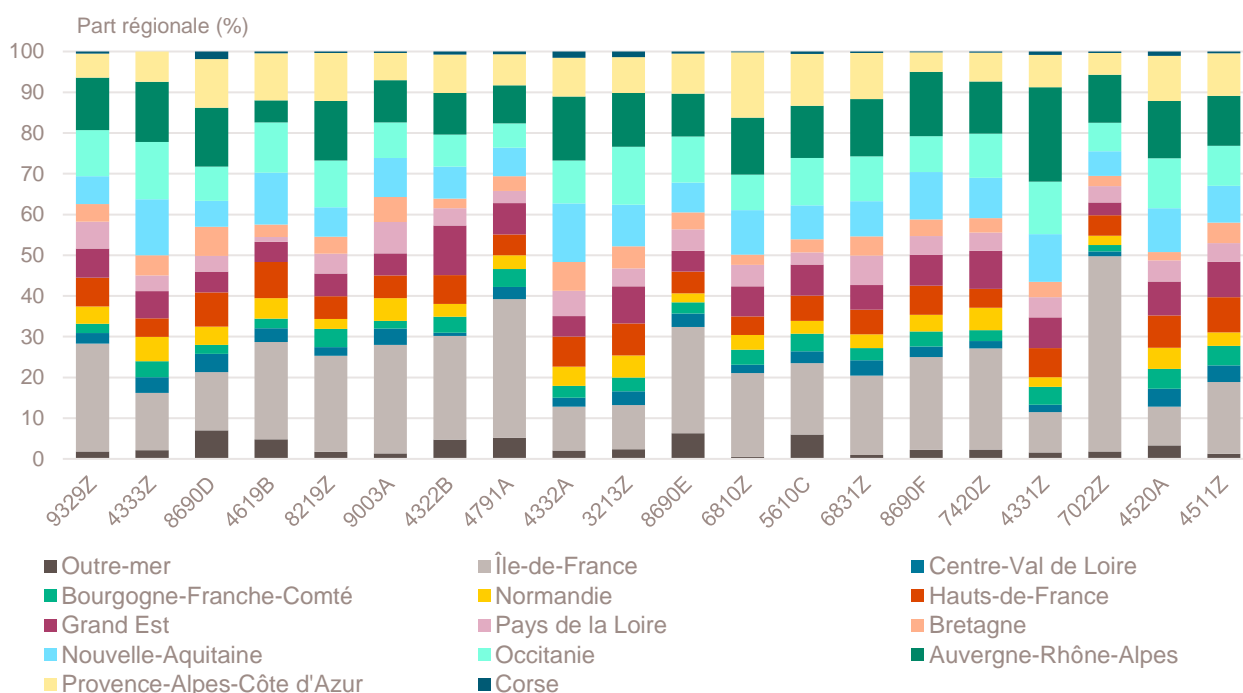
Septembre 2021	Nombre de créations d'entreprises	Part des micro-entrepreneurs %	Évolution septembre 2020-2021 %
9329Z-Autres activités récréatives et de loisirs	25	96,0	- 59,7
4333Z-Travaux de revêtement des sols et des murs	11	54,5	- 50,0
8690D-Activités des infirmiers et des sages-femmes	14	0,0	- 46,2
4619B-Autres intermédiaires du commerce en produits divers	30	90,0	- 45,5
8219Z-Photocopie, prépa. de documents et autres activités de soutien de bureau	13	100,0	- 40,9
9003A-Création artistique relevant des arts plastiques	14	28,6	- 36,4
4322B-Travaux d'installation d'équipements thermiques et de climatisation	10	50,0	- 33,3
4791A-Vente à distance sur catalogue général	39	92,3	- 32,8
4332A-Travaux de menuiserie bois et PVC	17	47,1	- 29,2
3213Z-Fabrication d'articles de bijouterie fantaisie et articles similaires	10	100,0	- 28,6
8690E-Activités des professionnels de la rééduc., appareillage et pédi.-podo.	26	30,8	- 27,8
6810Z-Activités des marchands de biens immobiliers	16	0,0	- 27,3
5610C-Restaurations de type rapide	58	36,2	- 26,6
6831Z-Agences immobilières	66	80,3	- 25,8
8690F-Activités de santé humaine non classées ailleurs	33	93,9	- 25,0
7420Z-Activités photographiques	19	73,7	- 20,8
4331Z-Travaux de plâtrerie	22	68,2	- 18,5
7022Z-Conseil pour les affaires et autres conseils de gestion	95	80,0	- 16,7
4520A-Entretien et réparation de véhicules automobiles légers	36	72,2	- 16,3
4511Z-Commerce de voitures et de véhicules automobiles légers	52	75,0	- 16,1

Note de lecture : de nombreuses activités comptant très peu de créations, l'évolution de leur nombre dans le temps peut être très forte. Afin d'éviter ce biais, seules sont prises en compte les activités qui comptent un nombre de créations supérieur au troisième quartile du mois analysé (à savoir les secteurs avec plus de 9 créations d'entreprises en Bourgogne-Franche-Comté).

Champ : Bourgogne-Franche-Comté, ensemble des activités marchandes non agricoles (données brutes).

Source : Insee (Sirene). Traitements Observatoire de la création d'entreprise.

Répartition régionale des activités de ce Top 20, septembre 2021



Champ : France entière, ensemble des activités marchandes non agricoles (données brutes).

Source : Insee (Sirene). Traitements Observatoire de la création d'entreprise.

Création d'entreprise en Bourgogne-Franche-Comté selon la nature juridique

Septembre 2021	Nombre de créations d'entreprises	Part dans le total %	Évolution septembre 2020-2021 %	Évolution janvier à septembre 2020-2021 %
Entreprises individuelles	1 939	77,8	- 3,3	+ 21,5
Micro-entrepreneurs ^a	1 772	71,1	---	---
Entreprises individuelles classiques	167	6,7	---	---
Sociétés	554	22,2	+ 5,3	+ 32,3
SARL & EURL	217	8,7	+ 17,9	+ 32,3
SAS & SASU	306	12,3	- 2,9	+ 32,7
SCI	2	0,1	- 33,3	+ 25,0
Autres ^b	29	1,2	+ 20,8	+ 27,6
Total Bourgogne-Franche-Comté	2 493	100,0	- 1,5	+ 23,9

a. L'Insee a identifié une erreur dans les statistiques de créations d'entreprises depuis 2015. Elle porte sur la répartition des créations entre entreprises individuelles classiques et micro-entrepreneurs, sans que le volume total des créations d'entreprises ni la répartition entre sociétés et entreprises individuelles ne soient affectés. Les séries corrigées ne sont, pour le moment, disponibles qu'à partir de janvier 2021, ce qui ne nous permet pas de communiquer sur les évolutions.

b. Dont associations, fondations, collectivités territoriales, organismes professionnels, syndicats de propriétaires, etc.

Champ : Bourgogne-Franche-Comté, ensemble des activités marchandes non agricoles (données brutes).

Source : Insee (Sirene). Traitements Observatoire de la création d'entreprise.

Création d'entreprise en Bourgogne-Franche-Comté selon le type de la commune d'implantation

Septembre 2021	Nombre de créations d'entreprises	Part dans le total %	Évolution septembre 2020-2021 %	Évolution janvier à septembre 2020-2021 %
Rurale éloignée très peu dense	174	7,0	+ 16,8	+ 40,5
Rurale éloignée peu dense	261	10,5	+ 2,0	+ 24,7
Rurale périphérique très peu dense	83	3,3	+ 0,0	+ 27,9
Rurale périphérique peu dense	466	18,7	+ 7,9	+ 27,2
Bourg	122	4,9	+ 0,8	+ 17,1
Petite ville	104	4,2	- 15,4	+ 8,5
Urbaine périphérique peu dense	135	5,4	- 3,6	+ 24,5
Urbaine dense	626	25,1	- 7,7	+ 25,2
Urbaine très dense	522	20,9	- 5,1	+ 19,1
Total Bourgogne-Franche-Comté	2 493	100,0	- 1,5	+ 23,9

Champ : Bourgogne-Franche-Comté, ensemble des activités marchandes non agricoles (données brutes).

Sources : Insee (Sirene, COG), IGN 2019, MENJ-DEPP, CGET. Traitements Observatoire de la création d'entreprise.

Création d'entreprise en Bourgogne-Franche-Comté dans les territoires fragiles

Septembre 2021	Nombre de créations d'entreprises	Part dans le total %	Évolution septembre 2020-2021 %	Évolution janvier à septembre 2020-2021 %
Zones de revitalisation rurale (ZRR)	645	25,9	+ 3,4	+ 26,9
Zones d'aide à finalité régionale (AFR)	586	23,5	- 8,9	+ 21,8
Petites villes de demain (PVD)	245	9,8	- 6,5	+ 24,9
Actions cœur de ville (ACV)	533	21,4	- 2,9	+ 23,6

Champ : Bourgogne-Franche-Comté, ensemble des activités marchandes non agricoles (données brutes).

Sources : Insee (Sirene, COG), CGET. Traitements Observatoire de la création d'entreprise.

Création d'entreprise en France selon la région et le département d'implantation

Septembre 2021	Nombre de créations d'entreprises	Part des micro-entrepreneurs %	Évolution septembre 2020-2021 %	Évolution janvier à septembre 2020-2021 %
Auvergne-Rhône-Alpes	10 577	69,4	+ 0,4	+ 20,5
01 - Ain	687	69,7	- 3,5	+ 22,8
03 - Allier	229	66,4	+ 13,4	+ 26,7
07 - Ardèche	350	76,0	+ 13,6	+ 28,4
15 - Cantal	87	56,3	+ 10,1	+ 29,8
26 - Drôme	696	71,4	+ 10,0	+ 21,8
38 - Isère	1 672	74,1	- 5,1	+ 21,1
42 - Loire	846	64,4	+ 2,3	+ 20,4
43 - Haute-Loire	190	59,5	+ 8,6	+ 31,3
63 - Puy-de-Dôme	623	66,3	+ 1,0	+ 31,3
69 - Rhône	3 450	69,1	- 5,3	+ 15,4
73 - Savoie	655	67,2	+ 9,7	+ 20,5
74 - Haute-Savoie	1 092	70,2	+ 10,8	+ 21,3
Bourgogne-Franche-Comté	2 493	71,1	- 1,5	+ 23,9
21 - Côte-d'Or	573	71,4	- 1,7	+ 23,0
25 - Doubs	534	69,7	- 0,7	+ 20,7
39 - Jura	214	65,9	- 1,8	+ 25,0
58 - Nièvre	148	79,7	- 12,4	+ 33,3
70 - Haute-Saône	177	69,5	+ 6,0	+ 13,4
71 - Saône-et-Loire	415	71,6	- 6,3	+ 28,5
89 - Yonne	291	72,2	+ 2,8	+ 28,6
90 - Territoire-de-Belfort	141	72,3	+ 7,6	+ 16,5
Bretagne	3 176	64,0	+ 11,8	+ 32,1
22 - Côtes-d'Armor	464	65,3	+ 20,5	+ 38,7
29 - Finistère	765	62,1	+ 4,1	+ 28,7
35 - Ille-et-Vilaine	1 216	65,3	+ 10,3	+ 32,9
56 - Morbihan	731	63,2	+ 18,1	+ 30,2
Centre-Val de Loire	2 371	69,8	+ 3,4	+ 29,9
18 - Cher	268	70,5	+ 19,6	+ 37,3
28 - Eure-et-Loir	405	69,1	+ 9,2	+ 23,9
36 - Indre	169	69,8	+ 25,2	+ 31,9
37 - Indre-et-Loire	643	68,4	+ 0,3	+ 35,5
41 - Loir-et-Cher	290	68,3	+ 4,7	+ 16,5
45 - Loiret	596	72,1	- 7,7	+ 30,5
Corse	493	66,3	+ 6,3	+ 29,8
2A - Corse-du-Sud	274	67,2	+ 6,2	+ 30,2
2B - Haute-corse	219	65,3	+ 6,3	+ 29,5
Grand Est	5 164	69,8	- 3,4	+ 31,6
08 - Ardennes	204	73,5	+ 11,5	+ 30,6
10 - Aube	276	60,1	- 1,4	+ 35,4
51 - Marne	694	72,5	+ 16,2	+ 43,8
52 - Haute-Marne	107	61,7	+ 17,6	+ 32,6
54 - Meurthe-et-Moselle	672	72,0	- 8,7	+ 25,4
55 - Meuse	114	57,0	+ 17,5	+ 41,1
57 - Moselle	835	71,6	- 9,2	+ 33,6
67 - Bas-Rhin	1 298	69,9	- 5,3	+ 29,3
68 - Haut-Rhin	665	70,5	- 14,3	+ 30,2
88 - Vosges	299	65,6	+ 0,3	+ 23,9

Note de lecture : les données détaillées pour chaque région française (hors Mayotte) sont disponibles dans la collection « Fiche statistique mensuelle régionale ».

Champ : France, ensemble des activités marchandes non agricoles (données brutes).

Sources : Insee (Sirene, COG), CGET. Traitements Observatoire de la création d'entreprise.

Septembre 2021	Nombre de créations d'entreprises	Part des micro-entrepreneurs %	Évolution septembre 2020-2021 %	Évolution janvier à septembre 2020-2021 %
Hauts-de-France	5 097	69,9	- 2,6	+ 29,5
02 - Aisne	346	69,1	+ 4,8	+ 30,4
59 - Nord	2 580	68,9	- 9,4	+ 28,7
60 - Oise	790	67,3	+ 22,3	+ 33,9
62 - Pas-de-Calais	941	72,3	- 0,5	+ 30,4
80 - Somme	440	75,9	- 4,6	+ 24,6
Île-de-France	24 163	65,9	- 9,7	+ 17,4
75 - Paris	7 231	57,5	- 10,6	+ 13,9
77 - Seine-et-Marne	1 956	71,1	+ 0,5	+ 29,7
78 - Yvelines	2 239	70,7	- 2,6	+ 21,5
91 - Essonne	1 782	70,4	- 16,0	+ 16,9
92 - Hauts-de-Seine	3 383	71,4	- 2,2	+ 13,6
93 - Seine-Saint-Denis	3 207	64,4	- 16,4	+ 17,7
94 - Val-de-Marne	2 402	70,9	- 14,7	+ 14,6
95 - Val-d'Oise	1 963	69,0	- 10,2	+ 23,5
Normandie	3 119	71,6	- 5,2	+ 27,1
14 - Calvados	800	71,3	+ 3,9	+ 24,8
27 - Eure	544	72,2	- 4,4	+ 30,9
50 - Manche	354	66,7	+ 8,9	+ 26,7
61 - Orne	214	72,4	+ 5,4	+ 27,7
76 - Seine-Maritime	1 207	72,9	- 15,2	+ 27,1
Nouvelle-Aquitaine	7 245	71,6	+ 10,9	+ 31,4
16 - Charente	318	71,1	- 5,6	+ 31,6
17 - Charente-Maritime	827	75,6	+ 16,0	+ 28,9
19 - Corrèze	195	66,2	- 1,0	+ 30,9
23 - Creuse	91	70,3	+ 44,4	+ 31,3
24 - Dordogne	390	71,8	- 11,6	+ 25,0
33 - Gironde	2 665	70,3	+ 7,9	+ 31,2
40 - Landes	484	73,1	+ 9,5	+ 29,6
47 - Lot-et-Garonne	351	70,9	+ 31,0	+ 35,9
64 - Pyrénées-Atlantiques	867	71,4	+ 28,8	+ 35,0
79 - Deux-Sèvres	276	71,0	+ 32,1	+ 33,1
86 - Vienne	429	75,8	+ 19,8	+ 27,6
87 - Haute-Vienne	352	69,9	- 2,8	+ 41,7
Occitanie	8 114	72,6	- 3,1	+ 27,4
09 - Ariège	190	78,4	+ 8,0	+ 27,5
11 - Aude	415	74,2	+ 3,5	+ 30,1
12 - Aveyron	227	68,3	- 8,8	+ 28,3
30 - Gard	939	72,7	+ 2,3	+ 27,9
31 - Haute-Garonne	2 369	73,2	- 2,9	+ 21,9
32 - Gers	189	68,8	- 10,8	+ 32,8
34 - Hérault	1 925	73,2	- 12,5	+ 30,0
46 - Lot	175	67,4	+ 8,7	+ 27,9
48 - Lozère	44	59,1	- 15,4	+ 42,3
65 - Hautes-Pyrénées	211	77,3	- 20,1	+ 15,4
66 - Pyrénées-Orientales	678	70,2	+ 11,3	+ 37,4
81 - Tarn	429	69,7	- 1,4	+ 25,5
82 - Tarn-et-Garonne	323	73,4	+ 24,2	+ 33,1

Note de lecture : les données détaillées pour chaque région française (hors Mayotte) sont disponibles dans la collection « Fiche statistique mensuelle régionale ».

Champ : France, ensemble des activités marchandes non agricoles (données brutes).

Sources : Insee (Sirene, COG), CGET. Traitements Observatoire de la création d'entreprise.

Septembre 2021	Nombre de créations d'entreprises	Part des micro-entrepreneurs %	Évolution septembre 2020-2021 %	Évolution janvier à septembre 2020-2021 %
Pays de la Loire	3 916	69,7	+ 20,7	+ 34,8
44 - Loire-Atlantique	1 806	73,1	+ 18,3	+ 33,5
49 - Maine-et-Loire	803	69,9	+ 12,9	+ 39,9
53 - Mayenne	254	60,2	+ 37,3	+ 23,0
72 - Sarthe	430	63,5	+ 28,0	+ 36,0
85 - Vendée	623	67,9	+ 28,2	+ 36,9
Provence-Alpes-Côte d'Azur	7 268	64,3	- 15,2	+ 30,8
04 - Alpes-de-Haute-Provence	170	71,2	+ 9,7	+ 36,3
05 - Hautes-Alpes	157	68,2	- 4,3	+ 28,2
06 - Alpes-Maritimes	1 843	67,1	- 14,9	+ 25,0
13 - Bouches-du-Rhône	2 862	59,9	- 19,6	+ 36,3
83 - Var	1 470	66,4	- 13,5	+ 28,5
84 - Vaucluse	766	67,9	- 6,9	+ 28,5
France métrop. hors Île-de-France	59 033	69,5	- 0,4	+ 28,3
France métropolitaine	83 196	68,4	- 3,3	+ 25,0
France d'outre-mer	2 337	52,8	+ 7,8	+ 41,2
971 - Guadeloupe	513	52,4	- 8,9	+ 28,6
972 - Martinique	423	49,9	+ 24,8	+ 47,5
973 - Guyane	269	50,9	+ 28,7	+ 65,7
974 - La Réunion	971	58,8	+ 12,0	+ 40,1
976 - Mayotte	161	29,2	- 15,3	+ 49,5
France entière	85 533	68,0	- 3,0	+ 25,4

Lecture : en septembre 2021, 3 916 entreprises ont été créées en Pays de la Loire (dont 69,7 % de micro-entrepreneurs), un nombre en hausse de + 20,7 % par rapport à septembre 2020. Le nombre cumulé de créations dans la région sur janvier-septembre 2021 a augmenté de + 34,8 % par rapport au cumul des créations d'entreprises sur la même période de 2020.

Note de lecture : les données détaillées pour chaque région française (hors Mayotte) sont disponibles dans la collection « Fiche statistique mensuelle régionale ».

Champ : France, ensemble des activités marchandes non agricoles (données brutes).

Sources : Insee (Sirene, COG), CGET. Traitements Observatoire de la création d'entreprise.

Méthodologie

Pour réaliser ce document, l'Observatoire de la création (OCE) de Bpifrance Création se sert des informations statistiques brutes (non corrigées des variations saisonnières et des jours ouvrés) du répertoire des entreprises et des établissements (REE) de la base de données Sirene, des fichiers du Code officiel géographique (COG), tous deux mis à disposition par l'Insee, ainsi que de bases complémentaires pour les données communales ; la base du CGET pour les communes en ZRR et la base de la direction de l'évaluation, de la prospective et de la performance (DEPP) du ministère chargé de l'éducation nationale pour la typologie de communes.

➔ [Pour les données corrigées, voir le site de l'Insee.](#)

Après une première publication des chiffres mensuels (données provisoires), l'Insee procède à une première révision le mois suivant (données semi-définitives), puis à une seconde un mois après pour arrêter les chiffres (données définitives). Seules les données antérieures à deux mois sont donc définitives. Les travaux de l'OCE intégrant au fur et à mesure ces révisions, les données peuvent alors être différentes d'une publication à l'autre pour les trois mois les plus récents.

Les résultats statistiques présentés portent sur l'ensemble des activités marchandes non agricoles, autrement dit, sur les activités de l'industrie, du commerce et des services. Sauf mention particulière, ils concernent la région Bourgogne-Franche-Comté.

Calculs

Sur les 732 secteurs d'activité répertoriés dans la nomenclature d'activités française (NAF), la plupart comptent peu ou prou de créations d'entreprises dans chaque territoire. Pour éviter que ces secteurs ne biaisent les calculs, seuls sont pris en compte ceux qui comptent un nombre de créations d'entreprises supérieur au 3^e quartile du mois analysé.

Définitions

La définition des **créations d'entreprises** s'appuie sur les concepts harmonisés au niveau européen. Elles correspondent aux nouvelles immatriculations dans le répertoire REE, qui enregistrent un début d'activité relevant de l'un des cas suivants : création de nouveaux moyens de production ; redémarrage d'une activité après une interruption de plus d'un an ; redémarrage d'une activité après une interruption de moins d'un an, mais avec changement d'activité ; reprise, par une entreprise nouvelle, des activités d'une autre entreprise s'il n'y a pas continuité entre la situation du cédant et celle du repreneur, en termes d'activité et de localisation.

Pour les **micro-entrepreneurs** (ex-auto-entrepreneurs), les créations ne sont pas dénombrées selon le concept européen. Il y a bien immatriculation dans le répertoire Sirene, mais sans savoir s'il y aura ou pas un début d'activité. Par ailleurs, certaines immatriculations ne seront pas validées par l'Agence centrale des organismes de Sécurité sociale (Acoss), comme les personnes relevant de la mutualité sociale agricole ou de professions réglementées qui n'ont pas le droit d'être micro-entrepreneur. Sont définis comme micro-entrepreneurs, tous les entrepreneurs individuels inscrits sous le régime fiscal de la micro-entreprise et soumis au régime micro-social simplifié.

➔ [Pour en savoir plus, voir le site de Bpifrance Création.](#)

Les **zones de revitalisation rurale** (ZRR) regroupent les communes peu densément peuplées et caractérisées comme fragiles pour des raisons socio-économiques. Le classement des communes en ZRR permet aux entreprises qui y sont installées de bénéficier d'aides fiscales. Les **zones d'aide à finalité régionale** (AFR) correspondent aux territoires de l'Union européenne présentant des retards de développement, dans lesquels l'État et les collectivités locales ont alloué sur 2014-2020 des aides aux entreprises pour encourager les investissements et la création durable d'emplois. Le programme **Petites villes de demain** (PVD) permet aux villes de moins de 20 000 habitants sélectionnées, de bénéficier d'un soutien de l'État et de ses partenaires pour mettre en oeuvre leurs projets de revitalisation. Le programme **Action coeur de ville** (ACV) vise à faciliter et à soutenir le travail des collectivités locales, à inciter les acteurs du logement, du commerce et de l'urbanisme à réinvestir les centres-villes, à favoriser le maintien ou l'implantation d'activités en coeur de ville, afin d'améliorer les conditions de vie dans les villes moyennes.

Une **typologie des communes en neuf catégories** a été établie par la Direction de l'évaluation, de la prospective et de la performance du ministère en charge de l'Éducation nationale pour décrire le système éducatif. Cette caractérisation du territoire, basée sur un croisement d'approches morphologique et fonctionnelle, permet de distinguer plusieurs types de communes rurales et urbaines. Elle a l'avantage d'être plus précise que l'approche par grille de densité, jusqu'ici utilisée, surtout pour décrire les zones rurales.

Bpifrance Création – Observatoire de la création d'entreprise (OCE)

27-31, avenue du Général Leclerc, 94700 Maisons-Alfort

Publication 100 % numérique mise en ligne le 03/11/2021.

Toute reproduction partielle ou totale à usage collectif de la présente publication est autorisée à la condition expresse de citer la source ainsi : « Observatoire de la création d'entreprise. La création d'entreprise en Bourgogne-Franche-Comté, chiffres de septembre 2021. Bpifrance Création, novembre 2021 ».

Contact : utilisez le formulaire de contact sur le site de Bpifrance Création.