

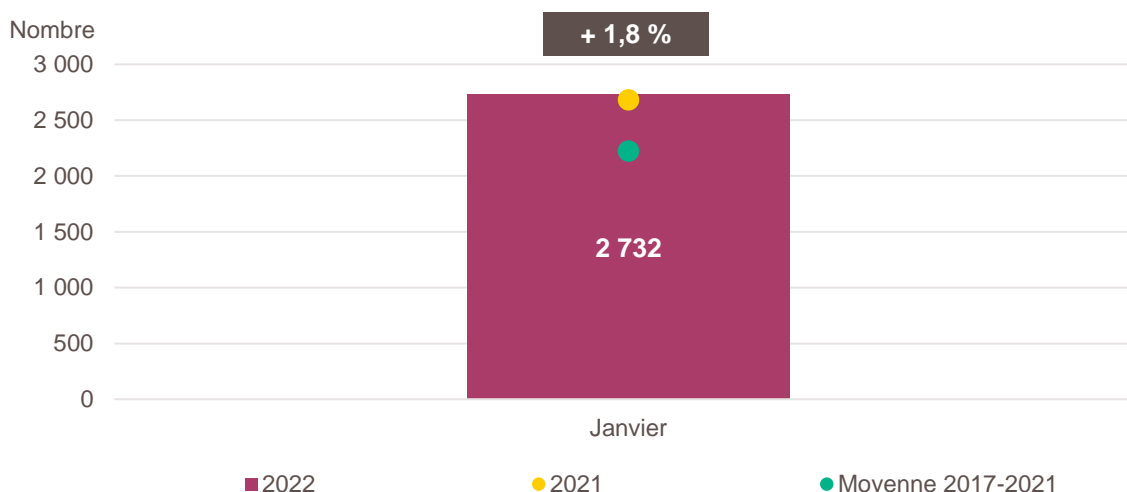
LA CRÉATION D'ENTREPRISE EN BOURGOGNE-FRANCHE-COMTÉ

CHIFFRES DE JANVIER 2022

Avertissement : à partir de la présente publication, les créations d'entreprises sont calculées selon le dispositif rénové par l'Insee. Il en résulte un relèvement en niveau des créations d'entreprises. Les données de cette publication ne sont donc pas comparables à celles des productions précédentes.

Pour en savoir plus : [documentation de l'Insee](#)

Création d'entreprise en Bourgogne-Franche-Comté en janvier 2022

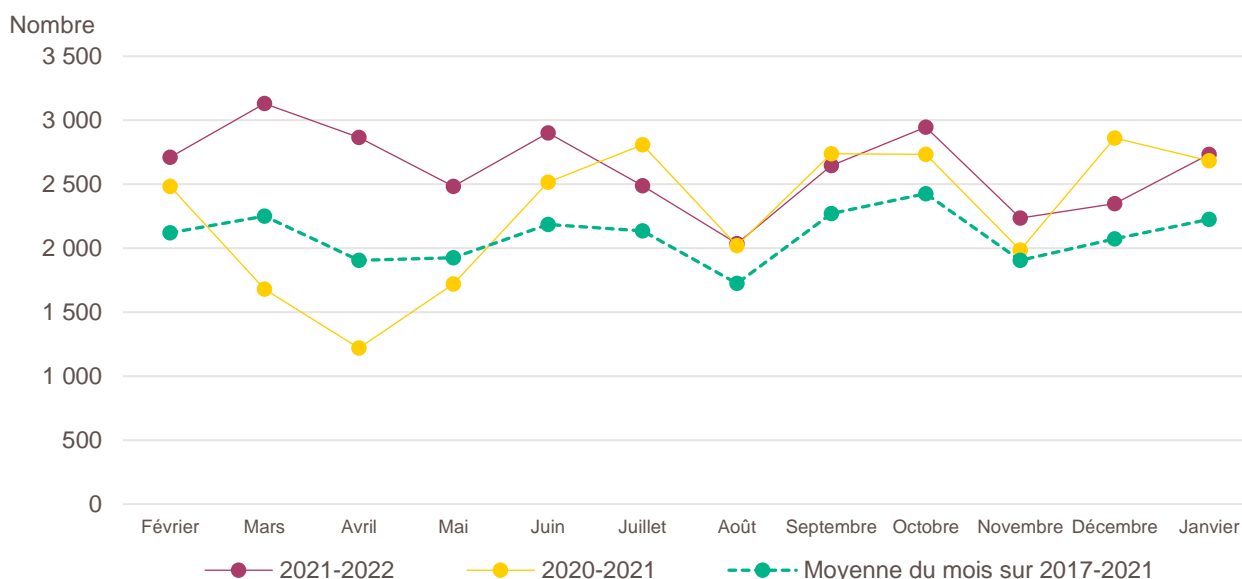


Lecture : en janvier 2022, 2 732 entreprises ont été créées en Bourgogne-Franche-Comté, soit + 1,8 % par rapport à janvier 2021 (marque jaune). Le nombre moyen de créations est de 2 224 pour le mois de janvier sur la période 2017-2021 (marque verte).

Champ : Bourgogne-Franche-Comté, unités légales productives et marchandes, exerçant une activité non agricole (données brutes).

Source : Insee (Sirene). Traitements Observatoire de la création d'entreprise.

Évolution de la création d'entreprise en Bourgogne-Franche-Comté sur douze mois glissants



Lecture : en février 2020, 2 482 entreprises ont été créées en Bourgogne-Franche-Comté contre 2 710 en février 2021 et 2 120 en moyenne pour les mois de février 2017 à 2021.

Champ : Bourgogne-Franche-Comté, unités légales productives et marchandes, exerçant une activité non agricole (données brutes).

Source : Insee (Sirene). Traitements Observatoire de la création d'entreprise.

Création d'entreprise en Bourgogne-Franche-Comté selon le secteur d'activité

Janvier 2022	Nombre de créations d'entreprises	Part des micro-entrepreneurs %	Évolution janvier 2021-2022 %
Activités secondaires	493	62,5	+ 14,9
Industrie	231	68,0	+ 51,0
Construction	262	57,6	- 5,1
Activités de type commerce	833	64,2	- 13,5
Commerce de détail	297	44,1	- 35,7
Commerce de gros	77	54,5	- 2,5
Commerce de bouche ^a	3	0,0	- 57,1
Commerce et réparation automobiles	104	63,5	- 11,1
Hébergement	20	50,0	+ 17,6
Restauration	51	47,1	- 28,2
Services en direction des personnes	281	93,2	+ 33,8
Activités de type services	1 406	66,9	+ 8,8
Immobilier	122	35,2	+ 24,5
Transports et entreposage	148	93,9	- 37,0
Activités scientifiques et techniques	398	76,1	+ 30,9
Activités de soutien aux entreprises	197	70,6	+ 20,9
Information et communication	113	84,1	+ 2,7
Enseignement	144	89,6	+ 67,4
Arts, spectacles et activités récréatives	61	65,6	- 7,6
Santé humaine et action sociale ^b	154	24,0	- 11,0
Activités financières et d'assurance	69	21,7	+ 21,1
Activités des sociétés holding	12	0,0	- 14,3
Total Bourgogne-Franche-Comté	2 732	65,3	+ 1,8

a. Ce regroupement de secteurs, composé par l'OCE, comprend les activités de charcuterie (10.13B), la cuisson de produits de boulangerie (10.71B), les boulangeries et boulangeries-pâtisseries (10.71C), ainsi que les pâtisseries (10.71D). Dans la nomenclature d'activité française NAF rév.2, ces activités appartiennent au secteur de l'industrie manufacturière alimentaire.

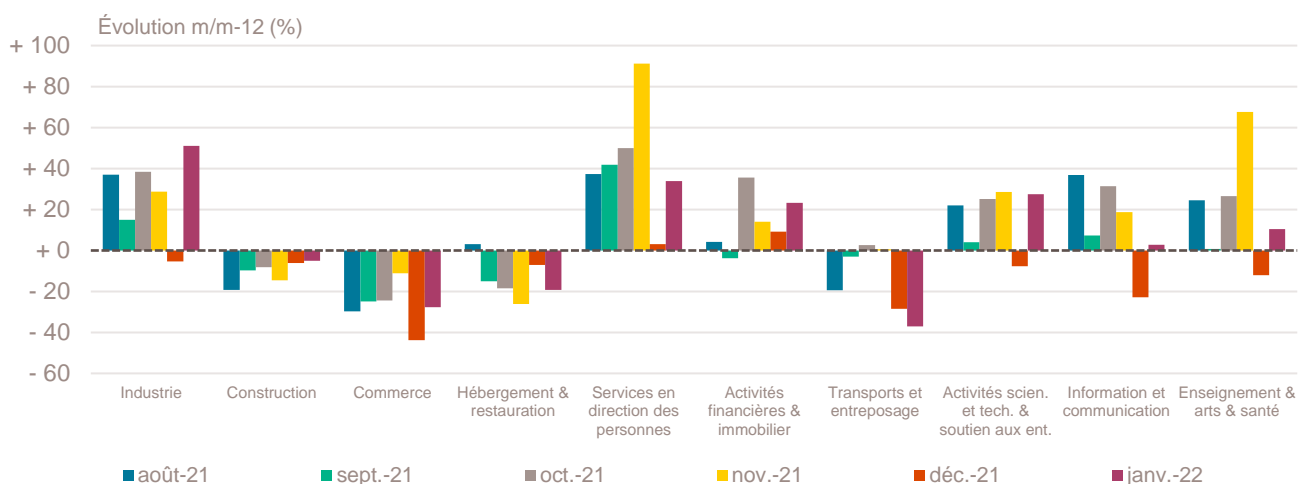
b. Dans ce secteur regroupé de la NAF rév.2, le nombre de créations d'entreprises relevant de l'action sociale est très faible.

Lecture : en janvier 2022, 231 entreprises ont été créées en Bourgogne-Franche-Comté dans l'industrie (dont 68 % de micro-entrepreneurs), un nombre en hausse de + 51 % par rapport à janvier 2021.

Champ : Bourgogne-Franche-Comté, unités légales productives et marchandes, exerçant une activité non agricole (données brutes).

Source : Insee (Sirene). Traitements Observatoire de la création d'entreprise.

Variation du nombre de créations d'entreprises par secteur d'activité en Bourgogne-Franche-Comté



Champ : Bourgogne-Franche-Comté, unités légales productives et marchandes, exerçant une activité non agricole (données brutes).

Source : Insee (Sirene). Traitements Observatoire de la création d'entreprise.

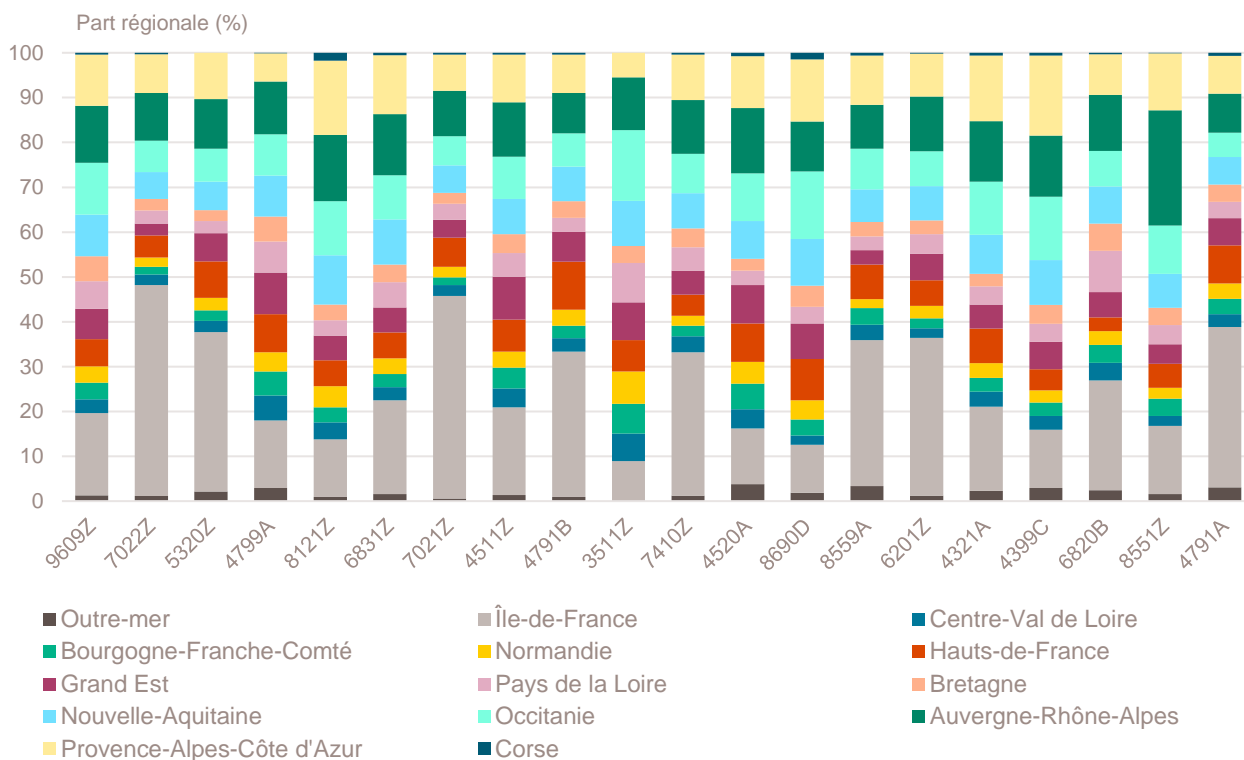
Top 20 des activités en nombre de créations d'entreprises en Bourgogne-Franche-Comté

Janvier 2022	Nombre de créations d'entreprises	Part des micro-entrepreneurs %	Évolution janvier 2021-2022 %
9609Z-Autres services personnels n.c.a.	178	95,5	+ 36,9
7022Z-Conseil pour les affaires et autres conseils de gestion	137	86,9	+ 53,9
5320Z-Autres activités de poste et de courrier	133	97,7	- 33,5
4799A-Vente à domicile	108	0,9	- 57,0
8121Z-Nettoyage courant des bâtiments	80	88,8	+ 45,5
6831Z-Agences immobilières	57	73,7	+ 7,5
7021Z-Conseil en relations publiques et communication	54	98,1	+ 74,2
4511Z-Commerce de voitures et de véhicules automobiles légers	50	76,0	- 10,7
4791B-Vente à distance sur catalogue spécialisé	49	89,8	+ 19,5
3511Z-Production d'électricité	48	0,0	+ 500,0
7410Z-Activités spécialisées de design	47	89,4	+ 11,9
4520A-Entretien et réparation de véhicules automobiles légers	44	52,3	- 17,0
8690D-Activités des infirmiers et des sages-femmes	44	0,0	+ 2,3
8559A-Formation continue d'adultes	42	73,8	+ 366,7
6201Z-Programmation informatique	41	97,6	+ 7,9
4321A-Travaux d'installation électrique dans tous locaux	39	56,4	- 7,1
4399C-Travaux de maçonnerie générale et gros œuvre de bâtiment	37	70,3	- 21,3
6820B-Location de terrains et d'autres biens immobiliers	36	2,8	+ 38,5
8551Z-Enseignement de disciplines sportives et d'activités de loisirs	36	100,0	+ 89,5
4791A-Vente à distance sur catalogue général	35	85,7	- 39,7

Champ : Bourgogne-Franche-Comté, unités légales productives et marchandes, exerçant une activité non agricole (données brutes).

Source : Insee (Sirene). Traitements Observatoire de la création d'entreprise.

Répartition régionale des activités de ce Top 20, janvier 2022



Champ : France entière, unités légales productives et marchandes, exerçant une activité non agricole (données brutes).

Source : Insee (Sirene). Traitements Observatoire de la création d'entreprise.

Top 20 des activités en termes de croissance du nombre de créations d'entreprises

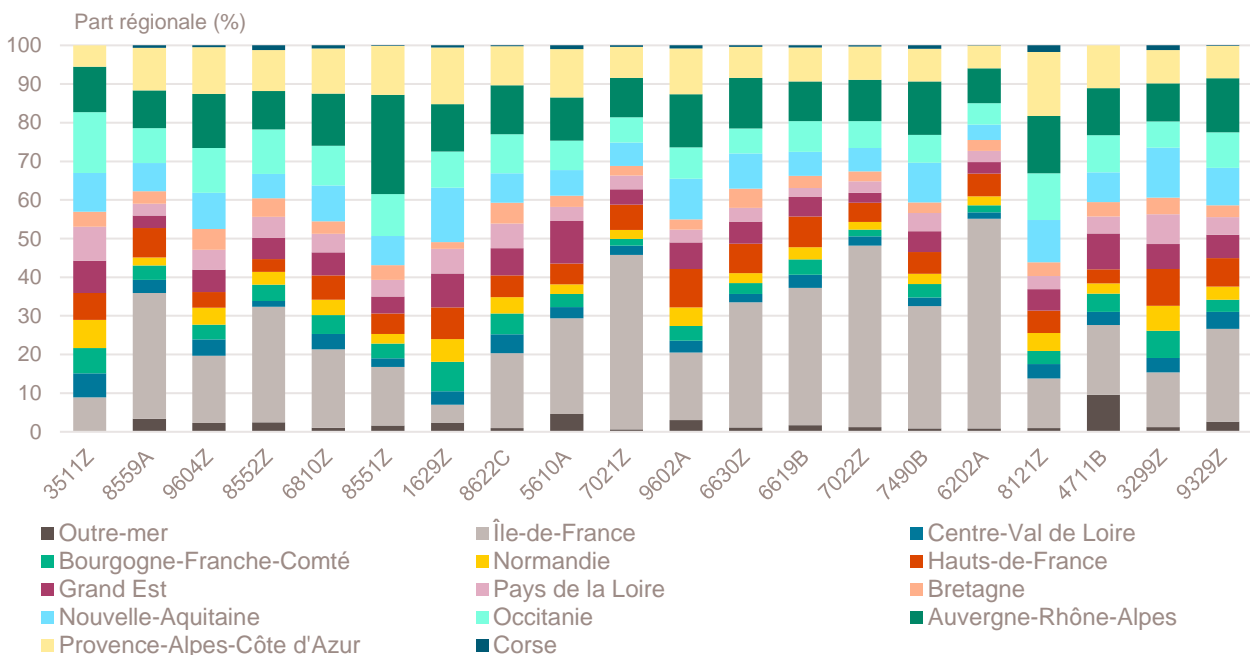
Janvier 2022	Nombre de créations d'entreprises	Part des micro-entrepreneurs %	Évolution janvier 2021-2022 %
3511Z-Production d'électricité	48	0,0	+ 500,0
8559A-Formation continue d'adultes	42	73,8	+ 366,7
9604Z-Entretien corporel	26	92,3	+ 271,4
8552Z-Enseignement culturel	14	100,0	+ 133,3
6810Z-Activités des marchands de biens immobiliers	23	0,0	+ 91,7
8551Z-Enseignement de disciplines sportives et d'activités de loisirs	36	100,0	+ 89,5
1629Z-Fabric. d'objets divers en bois et en liège, vannerie et sparterie	13	100,0	+ 85,7
8622C-Autres activités des médecins spécialistes	22	0,0	+ 83,3
5610A-Restauration traditionnelle	14	21,4	+ 75,0
7021Z-Conseil en relations publiques et communication	54	98,1	+ 74,2
9602A-Coiffure	20	70,0	+ 66,7
6630Z-Gestion de fonds	28	0,0	+ 55,6
6619B-Autres auxi. acti. de serv. financ., hors assur. et caisses de retraite n.c.a.	14	71,4	+ 55,6
7022Z-Conseil pour les affaires et autres conseils de gestion	137	86,9	+ 53,9
7490B-Activités spécialisées, scientifiques et techniques diverses	27	74,1	+ 50,0
6202A-Conseil en systèmes et logiciels informatiques	27	77,8	+ 50,0
8121Z-Nettoyage courant des bâtiments	80	88,8	+ 45,5
4711B-Commerce d'alimentation générale	13	30,8	+ 44,4
3299Z-Autres activités manufacturières n.c.a.	23	100,0	+ 43,8
9329Z-Autres activités récréatives et de loisirs	24	91,7	+ 41,2

Note de lecture : de nombreuses activités comptant très peu de créations, l'évolution de leur nombre dans le temps peut être très forte. Afin d'éviter ce biais, seules sont prises en compte les activités qui comptent un nombre de créations supérieur au troisième quartile du mois analysé (à savoir les secteurs avec plus de 10 créations d'entreprises en Bourgogne-Franche-Comté).

Champ : Bourgogne-Franche-Comté, unités légales productives et marchandes, exerçant une activité non agricole (données brutes).

Source : Insee (Sirene). Traitements Observatoire de la création d'entreprise.

Répartition régionale des activités de ce Top 20, janvier 2022



Champ : France entière, unités légales productives et marchandes, exerçant une activité non agricole (données brutes).

Source : Insee (Sirene). Traitements Observatoire de la création d'entreprise.

Top 18 des activités en termes de décroissance du nombre de créations d'entreprises

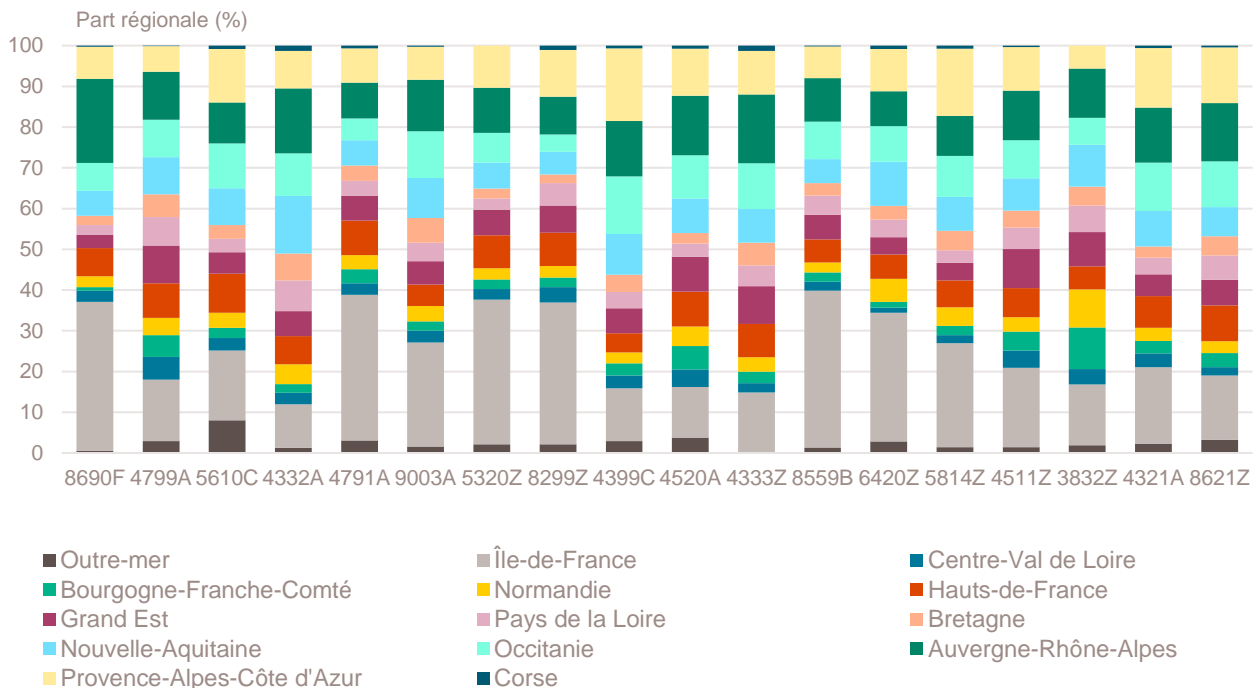
Janvier 2022	Nombre de créations d'entreprises	Part des micro-entrepreneurs %	Évolution janvier 2021-2022 %
8690F-Activités de santé humaine non classées ailleurs	23	100,0	- 58,9
4799A-Vente à domicile	108	0,9	- 57,0
5610C-Restauration de type rapide	30	50,0	- 50,0
4332A-Travaux de menuiserie bois et PVC	13	53,8	- 48,0
4791A-Vente à distance sur catalogue général	35	85,7	- 39,7
9003A-Création artistique relevant des arts plastiques	16	43,8	- 36,0
5320Z-Autres activités de poste et de courrier	133	97,7	- 33,5
8299Z-Autres activités de soutien aux entreprises n.c.a.	13	69,2	- 23,5
4399C-Travaux de maçonnerie générale et gros œuvre de bâtiment	37	70,3	- 21,3
4520A-Entretien et réparation de véhicules automobiles légers	44	52,3	- 17,0
4333Z-Travaux de revêtement des sols et des murs	11	54,5	- 15,4
8559B-Autres enseignements	35	97,1	- 14,6
6420Z-Activités des sociétés holding	12	0,0	- 14,3
5814Z-Édition de revues et périodiques	13	100,0	- 13,3
4511Z-Commerce de voitures et de véhicules automobiles légers	50	76,0	- 10,7
3832Z-Récupération de déchets triés	11	100,0	- 8,3
4321A-Travaux d'installation électrique dans tous locaux	39	56,4	- 7,1
8621Z-Activité des médecins généralistes	17	0,0	- 5,6

Note de lecture : de nombreuses activités comptant très peu de créations, l'évolution de leur nombre dans le temps peut être très forte. Afin d'éviter ce biais, seules sont prises en compte les activités qui comptent un nombre de créations supérieur au troisième quartile du mois analysé (à savoir les secteurs avec plus de 10 créations d'entreprises en Bourgogne-Franche-Comté).

Champ : Bourgogne-Franche-Comté, unités légales productives et marchandes, exerçant une activité non agricole (données brutes).

Source : Insee (Sirene). Traitements Observatoire de la création d'entreprise.

Répartition régionale des activités de ce Top 18, janvier 2022



Champ : France entière, unités légales productives et marchandes, exerçant une activité non agricole (données brutes).

Source : Insee (Sirene). Traitements Observatoire de la création d'entreprise.

Création d'entreprise en Bourgogne-Franche-Comté selon la nature juridique

Janvier 2022	Nombre de créations d'entreprises	Part dans le total %	Évolution janvier 2021-2022 %
Entreprises individuelles	2 176	79,6	- 0,4
Micro-entrepreneurs	1 783	65,3	+ 4,8
Entreprises individuelles classiques	393	14,4	- 18,8
Sociétés	556	20,4	+ 11,4
SARL & EURL	192	7,0	- 3,0
SAS & SASU	320	11,7	+ 21,2
SCI	2	0,1	+ 0,0
Autres ^a	42	1,5	+ 20,0
Total Bourgogne-Franche-Comté	2 732	100,0	+ 1,8

a. Dont associations, fondations, collectivités territoriales, organismes professionnels, syndicats de propriétaires, etc.

Champ : Bourgogne-Franche-Comté, unités légales productives et marchandes, exerçant une activité non agricole (données brutes).

Source : Insee (Sirene). Traitements Observatoire de la création d'entreprise.

Création d'entreprise en Bourgogne-Franche-Comté selon le type de la commune d'implantation

Janvier 2022	Nombre de créations d'entreprises	Part dans le total %	Évolution janvier 2021-2022 %
Rurale éloignée très peu dense	159	5,8	- 1,9
Rurale éloignée peu dense	283	10,4	- 0,4
Rurale périphérique très peu dense	93	3,4	- 13,1
Rurale périphérique peu dense	475	17,4	+ 1,9
Bourg	139	5,1	+ 11,2
Petite ville	188	6,9	+ 1,6
Urbaine périphérique peu dense	174	6,4	+ 18,4
Urbaine dense	657	24,0	+ 6,7
Urbaine très dense	564	20,6	- 4,7
Total Bourgogne-Franche-Comté	2 732	100,0	+ 1,8

Champ : Bourgogne-Franche-Comté, unités légales productives et marchandes, exerçant une activité non agricole (données brutes).

Sources : Insee (Sirene, COG), IGN 2019, MENJ-DEPP, CGET. Traitements Observatoire de la création d'entreprise.

Création d'entreprise en Bourgogne-Franche-Comté dans les territoires aidés

Janvier 2022	Nombre de créations d'entreprises	Part dans le total %	Évolution janvier 2021-2022 %
Zones de revitalisation rurale (ZRR)	685	25,1	+ 0,0
Zones d'aide à finalité régionale (AFR)	658	24,1	+ 6,8
Petites villes de demain (PVD)	296	10,8	+ 13,8
Actions cœur de ville (ACV)	560	20,5	- 7,9

Champ : Bourgogne-Franche-Comté, unités légales productives et marchandes, exerçant une activité non agricole (données brutes).

Sources : Insee (Sirene, COG), CGET. Traitements Observatoire de la création d'entreprise.

Création d'entreprise en France selon la région et le département d'implantation

Janvier 2022	Nombre de créations d'entreprises	Part des micro-entrepreneurs %	Évolution janvier 2021-2022 %
Auvergne-Rhône-Alpes	11 536	65,1	+ 8,4
01 - Ain	733	69,3	+ 6,7
03 - Allier	257	58,8	- 1,2
07 - Ardèche	363	62,3	+ 6,5
15 - Cantal	87	39,1	- 6,5
26 - Drôme	685	62,8	+ 0,4
38 - Isère	1 823	68,5	+ 13,9
42 - Loire	935	64,8	+ 13,5
43 - Haute-Loire	182	53,3	- 14,2
63 - Puy-de-Dôme	665	60,9	- 18,3
69 - Rhône	3 822	65,8	+ 14,0
73 - Savoie	628	61,1	- 4,8
74 - Haute-Savoie	1 356	66,4	+ 21,4
Bourgogne-Franche-Comté	2 732	65,3	+ 1,8
21 - Côte-d'Or	661	66,1	+ 12,8
25 - Doubs	522	67,4	- 3,5
39 - Jura	231	64,9	- 5,7
58 - Nièvre	170	56,5	+ 17,2
70 - Haute-Saône	172	66,9	+ 1,8
71 - Saône-et-Loire	534	62,4	+ 0,8
89 - Yonne	322	67,4	+ 5,6
90 - Territoire-de-Belfort	120	69,2	- 26,4
Bretagne	3 466	59,1	+ 10,9
22 - Côtes-d'Armor	500	58,0	- 5,8
29 - Finistère	857	63,0	+ 25,5
35 - Ille-et-Vilaine	1 317	56,6	+ 11,2
56 - Morbihan	792	59,8	+ 8,9
Centre-Val de Loire	2 729	63,4	+ 3,9
18 - Cher	264	61,0	- 14,8
28 - Eure-et-Loir	441	64,6	+ 13,1
36 - Indre	186	62,9	+ 4,5
37 - Indre-et-Loire	772	63,1	+ 4,3
41 - Loir-et-Cher	337	61,4	+ 20,8
45 - Loiret	729	65,0	+ 0,0
Corse	510	63,7	+ 14,6
2A - Corse-du-Sud	292	64,7	+ 29,2
2B - Haute-corse	218	62,4	- 0,5
Grand Est	5 385	62,2	- 2,0
08 - Ardennes	200	65,0	+ 2,0
10 - Aube	292	53,8	- 1,7
51 - Marne	714	69,2	+ 7,4
52 - Haute-Marne	125	41,6	+ 9,6
54 - Meurthe-et-Moselle	674	63,1	+ 2,9
55 - Meuse	118	62,7	+ 3,5
57 - Moselle	901	64,8	- 1,4
67 - Bas-Rhin	1 372	59,6	- 6,7
68 - Haut-Rhin	717	65,1	- 10,0
88 - Vosges	272	54,0	- 0,4

Note de lecture : les données détaillées pour chaque région française (hors Mayotte) sont disponibles dans la collection « Fiche statistique mensuelle régionale ».

Champ : France entière, unités légales productives et marchandes, exerçant une activité non agricole (données brutes).

Sources : Insee (Sirene, COG), CGET. Traitements Observatoire de la création d'entreprise.

Janvier 2022	Nombre de créations d'entreprises	Part des micro-entrepreneurs %	Évolution janvier 2021-2022 %
Hauts-de-France	6 066	68,0	+ 1,5
02 - Aisne	372	67,5	- 1,6
59 - Nord	3 089	68,9	+ 1,9
60 - Oise	830	64,9	+ 0,2
62 - Pas-de-Calais	1 225	67,9	- 2,5
80 - Somme	550	68,2	+ 14,3
Île-de-France	26 227	61,8	+ 0,6
75 - Paris	7 914	50,6	+ 0,2
77 - Seine-et-Marne	2 144	68,5	+ 3,8
78 - Yvelines	2 360	68,7	+ 3,7
91 - Essonne	1 956	67,8	- 3,3
92 - Hauts-de-Seine	3 418	65,0	+ 7,7
93 - Seine-Saint-Denis	3 667	63,8	- 3,8
94 - Val-de-Marne	2 765	68,9	+ 5,6
95 - Val-d'Oise	2 003	65,7	- 9,2
Normandie	3 082	64,4	- 1,0
14 - Calvados	744	63,8	- 9,5
27 - Eure	572	63,6	+ 13,9
50 - Manche	377	61,0	+ 8,6
61 - Orne	172	58,7	- 17,7
76 - Seine-Maritime	1 217	66,9	- 1,4
Nouvelle-Aquitaine	7 657	65,4	- 1,7
16 - Charente	325	66,2	+ 0,6
17 - Charente-Maritime	899	69,4	+ 6,6
19 - Corrèze	212	62,3	- 9,8
23 - Creuse	81	56,8	- 15,6
24 - Dordogne	450	64,2	- 15,1
33 - Gironde	2 572	62,9	- 8,8
40 - Landes	540	67,6	+ 20,0
47 - Lot-et-Garonne	372	67,2	+ 2,2
64 - Pyrénées-Atlantiques	981	65,0	+ 0,4
79 - Deux-Sèvres	291	68,4	- 5,5
86 - Vienne	562	72,2	+ 37,1
87 - Haute-Vienne	372	60,2	- 13,7
Occitanie	8 488	64,2	- 2,3
09 - Ariège	175	66,9	- 7,4
11 - Aude	434	64,3	+ 0,2
12 - Aveyron	253	56,1	- 8,0
30 - Gard	1 034	62,6	+ 0,3
31 - Haute-Garonne	2 308	63,8	- 8,0
32 - Gers	209	61,7	- 4,6
34 - Hérault	2 090	65,7	- 3,8
46 - Lot	169	58,0	- 9,6
48 - Lozère	60	56,7	- 9,1
65 - Hautes-Pyrénées	278	70,1	+ 35,0
66 - Pyrénées-Orientales	674	65,4	+ 6,5
81 - Tarn	476	64,5	+ 8,7
82 - Tarn-et-Garonne	328	65,2	- 0,3

Note de lecture : les données détaillées pour chaque région française (hors Mayotte) sont disponibles dans la collection « Fiche statistique mensuelle régionale ».

Champ : France entière, unités légales productives et marchandes, exerçant une activité non agricole (données brutes).

Sources : Insee (Sirene, COG), CGET. Traitements Observatoire de la création d'entreprise.

Janvier 2022	Nombre de créations d'entreprises	Part des micro-entrepreneurs %	Évolution janvier 2021-2022 %
Pays de la Loire	3 926	61,7	+ 9,8
44 - Loire-Atlantique	1 831	62,9	+ 13,9
49 - Maine-et-Loire	753	65,3	- 2,0
53 - Mayenne	259	63,3	+ 13,1
72 - Sarthe	479	57,8	+ 23,8
85 - Vendée	604	55,8	+ 3,6
Provence-Alpes-Côte d'Azur	9 776	67,3	+ 12,4
04 - Alpes-de-Haute-Provence	242	64,9	+ 26,7
05 - Hautes-Alpes	218	69,7	+ 30,5
06 - Alpes-Maritimes	2 506	68,6	+ 12,3
13 - Bouches-du-Rhône	4 027	64,9	+ 15,7
83 - Var	1 903	69,2	+ 4,0
84 - Vaucluse	880	70,3	+ 10,6
France métrop. hors Île-de-France	65 353	64,7	+ 4,0
France métropolitaine	91 580	63,9	+ 3,0
France d'outre-mer	2 725	40,7	- 0,9
971 - Guadeloupe	579	58,0	- 1,7
972 - Martinique	1 067	18,0	+ 26,1
973 - Guyane	163	54,0	- 25,6
974 - La Réunion	799	55,4	- 13,8
976 - Mayotte	117	41,9	- 30,8
France entière	94 305	63,2	+ 2,9

Note de lecture : les données détaillées pour chaque région française (hors Mayotte) sont disponibles dans la collection « Fiche statistique mensuelle régionale ».

Champ : France entière, unités légales productives et marchandes, exerçant une activité non agricole (données brutes).

Sources : Insee (Sirene, COG), CGET. Traitements Observatoire de la création d'entreprise.

Méthodologie

Pour réaliser ce document, l'Observatoire de la création (OCE) de Bpifrance Création se sert des informations statistiques brutes (non corrigées des variations saisonnières et des jours ouvrés) du répertoire des entreprises et des établissements (REE) de la base de données Sirene, des fichiers du Code officiel géographique (COG), tous deux mis à disposition par l'Insee, ainsi que de bases complémentaires pour les données communales ; la base du CGET pour les communes en ZRR et la base de la direction de l'évaluation, de la prospective et de la performance (DEPP) du ministère chargé de l'éducation nationale pour la typologie de communes.

➔ [Pour les données corrigées, voir le site de l'Insee.](#)

Après une première publication des chiffres mensuels (données provisoires), l'Insee procède à une première révision le mois suivant (données semi-définitives), puis à une seconde un mois après pour arrêter les chiffres (données définitives). Seules les données antérieures à deux mois sont donc définitives. Les travaux de l'OCE intégrant au fur et à mesure ces révisions, les données peuvent alors être différentes d'une publication à l'autre pour les trois mois les plus récents.

Les résultats statistiques présentés portent, à compter de 2022, sur l'ensemble des unités légales productives et marchandes, exerçant une activité économique réelle dans l'industrie, la construction, le commerce ou les services. Sauf mention particulière, ils concernent la région Bourgogne-Franche-Comté.

➔ [Pour en savoir plus sur le dispositif rénové de calcul des créations, voir le site de l'Insee.](#)

Calculs

Sur les 732 secteurs d'activité répertoriés dans la nomenclature d'activités française (NAF), la plupart comptent peu ou prou de créations d'entreprises dans chaque territoire. Pour éviter que ces secteurs ne biaisent les calculs, seuls sont pris en compte ceux qui comptent un nombre de créations d'entreprises supérieur au 3^e quartile du mois analysé.

Définitions

La définition des **créations d'entreprises** s'appuie sur les concepts harmonisés au niveau européen. Elles correspondent aux nouvelles immatriculations dans le répertoire REE, qui enregistrent un début d'activité relevant de l'un des cas suivants : création de nouveaux moyens de production ; redémarrage d'une activité après une interruption de plus d'un an ; redémarrage d'une activité après une interruption de moins d'un an, mais avec changement d'activité ; reprise, par une entreprise nouvelle, des activités d'une autre entreprise s'il n'y a pas continuité entre la situation du cédant et celle du repreneur, en termes d'activité et de localisation.

Pour les **micro-entrepreneurs** (ex-auto-entrepreneurs), les créations ne sont pas dénombrées selon le concept européen. Il y a bien immatriculation dans le répertoire Sirene, mais sans savoir s'il y aura ou pas un début d'activité. Par ailleurs, certaines immatriculations ne seront pas validées par l'Agence centrale des organismes de Sécurité sociale (Acoss), comme les personnes relevant de la mutualité sociale agricole ou de professions réglementées qui n'ont pas le droit d'être micro-entrepreneur. Sont définis comme micro-entrepreneurs, tous les entrepreneurs individuels inscrits sous le régime fiscal de la micro-entreprise et soumis au régime micro-social simplifié.

➔ [Pour en savoir plus, voir le site de Bpifrance Création.](#)

Les **zones de revitalisation rurale** (ZRR) regroupent les communes peu densément peuplées et caractérisées comme fragiles pour des raisons socio-économiques. Le classement des communes en ZRR permet aux entreprises qui y sont installées de bénéficier d'aides fiscales. Les **zones d'aide à finalité régionale** (AFR) correspondent aux territoires de l'Union européenne présentant des retards de développement, dans lesquelles l'État et les collectivités locales ont pu allouer, entre 2014 et 2020, des aides aux entreprises pour encourager les investissements et la création durable d'emplois. Le programme **Petites villes de demain** (PVD) permet aux villes de moins de 20 000 habitants sélectionnées, de bénéficier d'un soutien de l'État et de ses partenaires pour élaborer et mettre en œuvre leurs projets de revitalisation. Le programme **Action cœur de ville** (ACV) vise à soutenir le travail des collectivités locales, à inciter les acteurs du logement, du commerce et de l'urbanisme à réinvestir les centres-villes, à favoriser le maintien ou l'implantation d'activités en cœur de ville, afin d'améliorer les conditions de vie dans les villes moyennes.

Une **typologie des communes en neuf catégories** a été établie par la Direction de l'évaluation, de la prospective et de la performance du ministère en charge de l'Éducation nationale pour décrire le système éducatif. Cette caractérisation du territoire, basée sur un croisement d'approches morphologique et fonctionnelle, permet de distinguer plusieurs types de communes rurales et urbaines. Elle a l'avantage d'être plus précise que l'approche par grille de densité, jusqu'ici utilisée, surtout pour décrire les zones rurales.

Bpifrance Création – Observatoire de la création d'entreprise (OCE)

27-31, avenue du Général Leclerc, 94700 Maisons-Alfort

Publication 100 % numérique mise en ligne le 05/05/2022.

Toute reproduction partielle ou totale à usage collectif de la présente publication est autorisée à la condition expresse de citer la source ainsi : « Observatoire de la création d'entreprise. La création d'entreprise en Bourgogne-Franche-Comté, chiffres de janvier 2022. Bpifrance Création, mai 2022 ».

Contact : [utilisez le formulaire de contact sur le site de Bpifrance Création.](#)