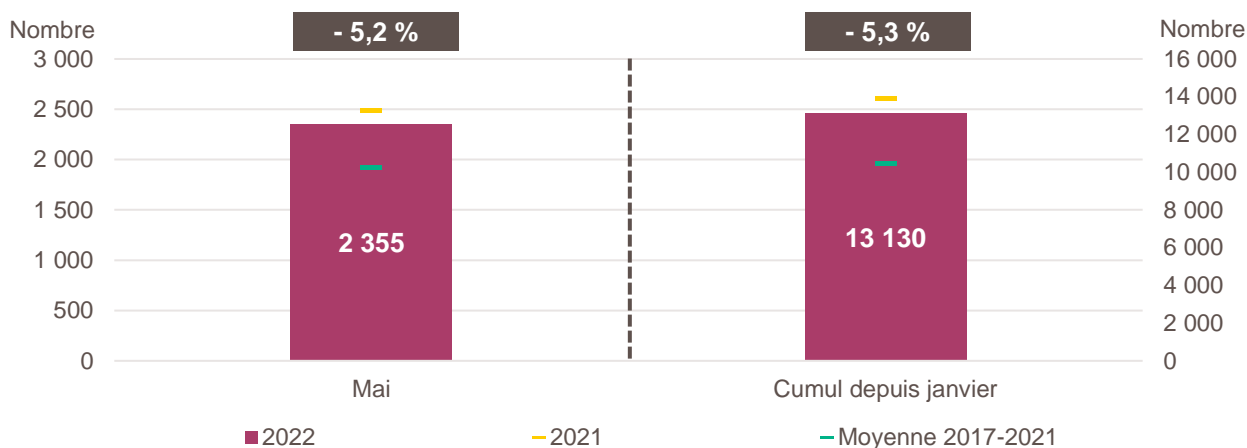


*Avertissement : à compter de janvier 2022, les créations d'entreprises sont calculées selon le dispositif rénové par l'Insee. Il en résulte un relèvement en niveau des créations d'entreprises. Les données de cette publication ne sont donc pas comparables à celles des productions précédentes pour le mois concerné*

*Pour en savoir plus : documentation de l'Insee*

## Création d'entreprise en Bourgogne-Franche-Comté en mai 2022 et cumul depuis le début de l'année



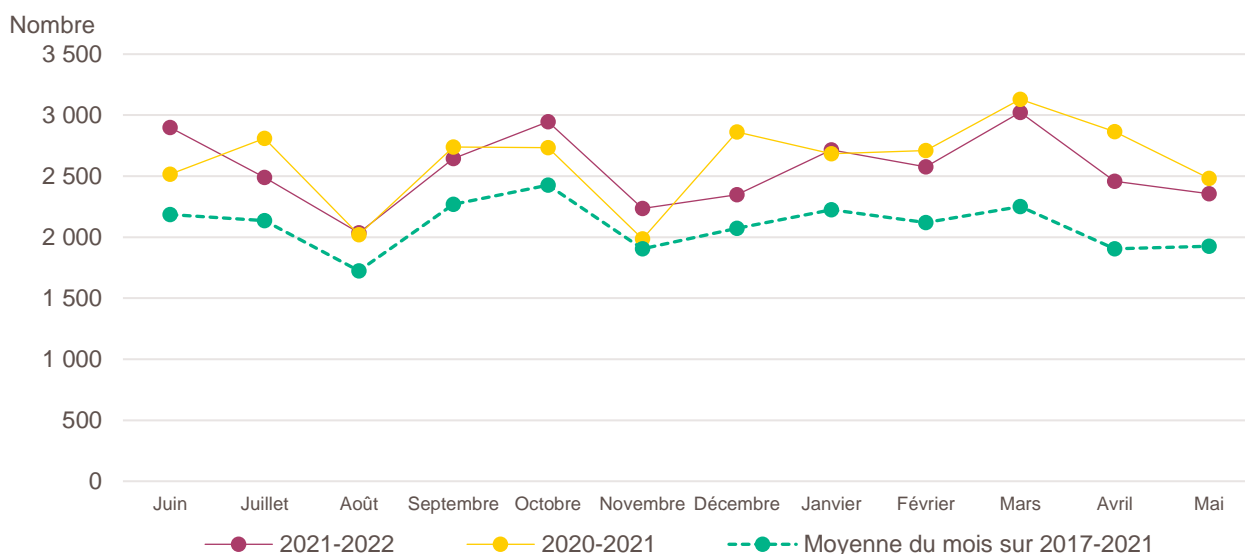
*Lecture de la partie gauche : en mai 2022, 2 355 entreprises ont été créées en Bourgogne-Franche-Comté, soit - 5,2 % par rapport aux 2 483 de mai 2021 (marque jaune). Le nombre moyen de créations d'entreprises est de 1 925 pour le mois de mai sur la période couvrant les années 2017 à 2021 (marque verte).*

*Lecture de la partie droite : le nombre cumulé de créations depuis le début de l'année 2022 s'élève à 13 130, soit - 5,3 % par rapport aux 13 872 de janvier à mai 2021 (marque jaune). Le nombre moyen de créations d'entreprises entre janvier et mai sur la période couvrant les années 2017 à 2021 est de 10 425 (marque verte).*

*Champ : Bourgogne-Franche-Comté, unités légales productives et marchandes, exerçant une activité non agricole (données brutes).*

*Source : Insee (Sirene). Traitements Observatoire de la création d'entreprise.*

## Évolution de la création d'entreprise en Bourgogne-Franche-Comté sur douze mois glissants



*Lecture : en juin 2020, 2 516 entreprises ont été créées en Bourgogne-Franche-Comté contre 2 900 en juin 2021 et 2 184 en moyenne pour les mois de juin 2017 à 2021.*

*Champ : Bourgogne-Franche-Comté, unités légales productives et marchandes, exerçant une activité non agricole (données brutes).*

*Source : Insee (Sirene). Traitements Observatoire de la création d'entreprise.*

## Création d'entreprise en Bourgogne-Franche-Comté selon le secteur d'activité

Mai 2022	Nombre de créations d'entreprises	Part des micro-entrepreneurs %	Évolution mai 2021-2022 %	Évolution janvier à mai 2021-2022 %
<b>Activités secondaires</b>	<b>439</b>	<b>62,9</b>	<b>+ 10,9</b>	<b>+ 8,3</b>
Industrie	195	64,1	+ 14,7	+ 22,2
Construction	244	61,9	+ 8,0	- 1,1
<b>Activités de type commerce</b>	<b>757</b>	<b>59,0</b>	<b>- 20,4</b>	<b>- 14,3</b>
Commerce de détail	274	41,2	- 36,3	- 32,9
Commerce de gros	70	65,7	- 14,6	- 18,6
Commerce de bouche <sup>a</sup>	6	33,3	- 45,5	- 7,8
Commerce et réparation automobiles	84	65,5	- 16,8	- 14,0
Hébergement	23	8,7	- 4,2	+ 30,3
Restauration	91	45,1	- 7,1	- 14,9
Services en direction des personnes	209	90,0	+ 2,0	+ 25,8
<b>Activités de type services</b>	<b>1 159</b>	<b>63,8</b>	<b>+ 2,0</b>	<b>- 3,2</b>
Immobilier	105	43,8	+ 16,7	+ 5,3
Transports et entreposage	127	86,6	- 52,1	- 53,4
Activités scientifiques et techniques	242	72,3	+ 16,3	+ 12,2
Activités de soutien aux entreprises	221	73,3	+ 37,3	+ 10,9
Information et communication	93	84,9	+ 0,0	+ 8,7
Enseignement	75	93,3	- 14,8	+ 29,2
Arts, spectacles et activités récréatives	105	61,0	+ 45,8	+ 26,1
Santé humaine et action sociale <sup>b</sup>	104	22,1	- 1,0	- 5,1
Activités financières et d'assurance	87	12,6	+ 61,1	+ 29,1
Activités des sociétés holding	23	0,0	+ 53,3	+ 35,6
<b>Total Bourgogne-Franche-Comté</b>	<b>2 355</b>	<b>62,1</b>	<b>- 5,2</b>	<b>- 5,3</b>

a. Ce regroupement de secteurs, composé par l'OCE, comprend les activités de charcuterie (10.13B), la cuisson de produits de boulangerie (10.71B), les boulangeries et boulangeries-pâtisseries (10.71C), ainsi que les pâtisseries (10.71D). Dans la nomenclature d'activité française NAF rév.2, ces activités appartiennent au secteur de l'industrie manufacturière alimentaire.

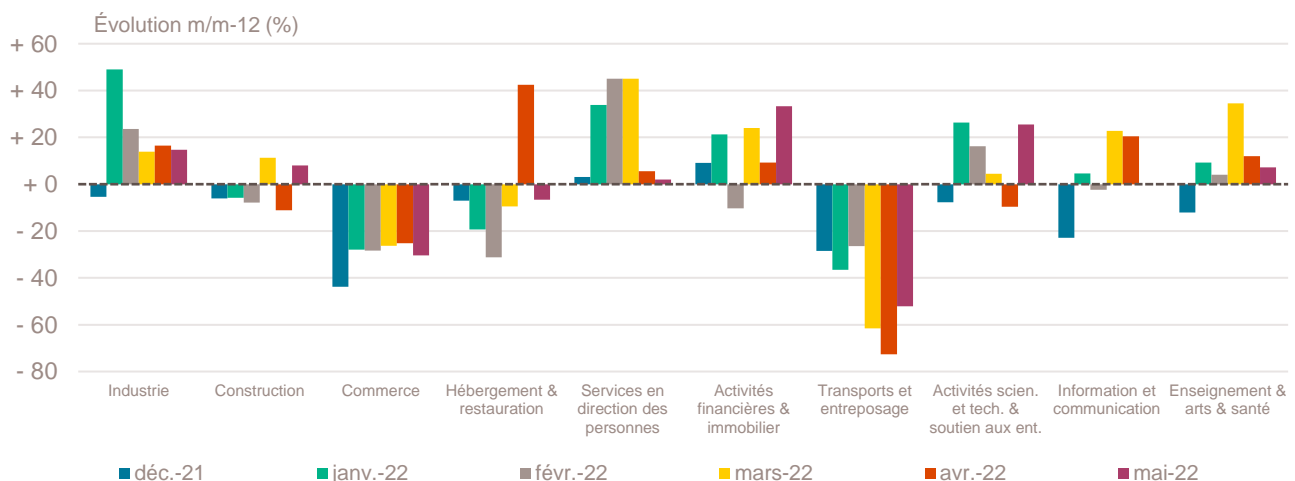
b. Dans ce secteur regroupé de la NAF rév.2, le nombre de créations d'entreprises relevant de l'action sociale est très faible.

Lecture : en mai 2022, 195 entreprises ont été créées en Bourgogne-Franche-Comté dans l'industrie (dont 64,1 % de micro-entrepreneurs), un nombre en hausse de + 14,7 % par rapport à mai 2021 et un nombre cumulé sur janvier-mai 2022 en hausse de + 22,2 % par rapport au cumul des créations d'entreprises sur la même période de 2021.

Champ : Bourgogne-Franche-Comté, unités légales productives et marchandes, exerçant une activité non agricole (données brutes).

Source : Insee (Sirene). Traitements Observatoire de la création d'entreprise.

## Variation du nombre de créations d'entreprises par secteur d'activité en Bourgogne-Franche-Comté



Champ : Bourgogne-Franche-Comté, unités légales productives et marchandes, exerçant une activité non agricole (données brutes).

Source : Insee (Sirene). Traitements Observatoire de la création d'entreprise.

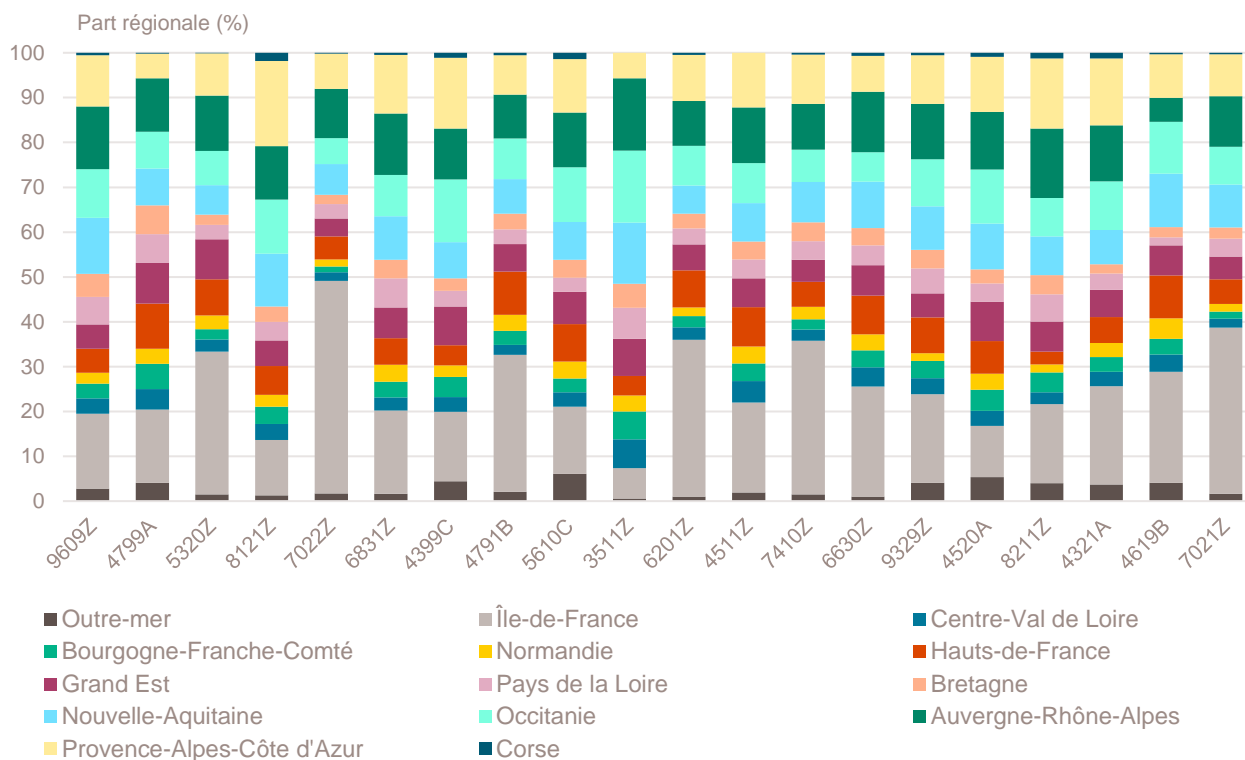
## Top 20 des activités en nombre de créations d'entreprises en Bourgogne-Franche-Comté

Mai 2022	Nombre de créations d'entreprises	Part des micro-entrepreneurs %	Évolution mai 2021-2022 %
9609Z-Autres services personnels n.c.a.	118	94,1	+ 5,4
4799A-Vente à domicile	111	3,6	- 52,2
5320Z-Autres activités de poste et de courrier	102	99,0	- 56,2
8121Z-Nettoyage courant des bâtiments	96	93,8	+ 54,8
7022Z-Conseil pour les affaires et autres conseils de gestion	72	75,0	+ 38,5
6831Z-Agences immobilières	58	79,3	+ 38,1
4399C-Travaux de maçonnerie générale et gros œuvre de bâtiment	49	67,3	+ 14,0
4791B-Vente à distance sur catalogue spécialisé	49	77,6	- 15,5
5610C-Restauration de type rapide	46	56,5	- 28,1
3511Z-Production d'électricité	44	0,0	+ 76,0
6201Z-Programmation informatique	39	87,2	+ 105,3
4511Z-Commerce de voitures et de véhicules automobiles légers	39	74,4	- 38,1
7410Z-Activités spécialisées de design	38	81,6	+ 26,7
6630Z-Gestion de fonds	37	0,0	+ 60,9
9329Z-Autres activités récréatives et de loisirs	37	91,9	+ 85,0
4520A-Entretien et réparation de véhicules automobiles légers	36	61,1	+ 16,1
8211Z-Services administratifs combinés de bureau	35	48,6	+ 105,9
4321A-Travaux d'installation électrique dans tous locaux	34	76,5	+ 13,3
4619B-Autres intermédiaires du commerce en produits divers	32	90,6	- 17,9
7021Z-Conseil en relations publiques et communication	31	93,5	+ 14,8

Champ : Bourgogne-Franche-Comté, unités légales productives et marchandes, exerçant une activité non agricole (données brutes).

Source : Insee (Sirene). Traitements Observatoire de la création d'entreprise.

## Répartition régionale des activités de ce Top 20, mai 2022



Champ : France entière, unités légales productives et marchandes, exerçant une activité non agricole (données brutes).

Source : Insee (Sirene). Traitements Observatoire de la création d'entreprise.

## Top 20 des activités en termes de croissance du nombre de créations d'entreprises

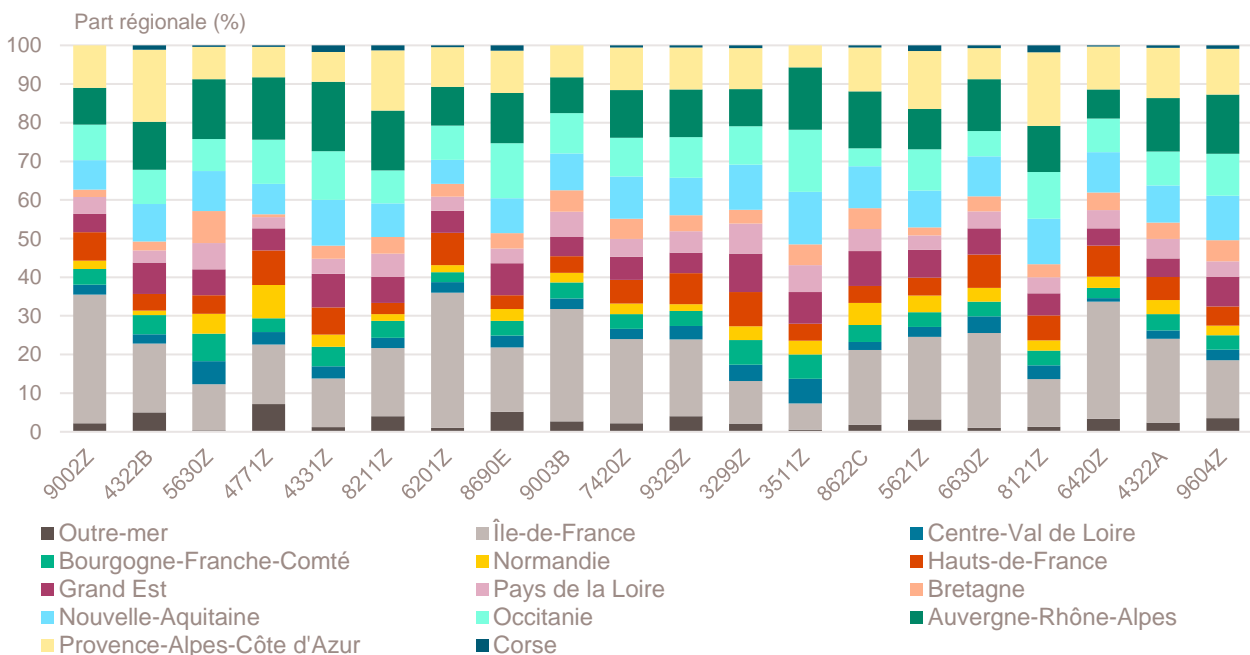
Mai 2022	Nombre de créations d'entreprises	Part des micro-entrepreneurs %	Évolution mai 2021-2022 %
9002Z-Activités de soutien au spectacle vivant	11	100,0	+ 266,7
4322B-Travaux d'installation d'équipements thermiques et de climatisation	13	46,2	+ 225,0
5630Z-Débits de boissons	18	16,7	+ 157,1
4771Z-Commerce de détail d'habillement en magasin spécialisé	10	50,0	+ 150,0
4331Z-Travaux de plâtrerie	21	71,4	+ 110,0
8211Z-Services administratifs combinés de bureau	35	48,6	+ 105,9
6201Z-Programmation informatique	39	87,2	+ 105,3
8690E-Activités des professionnels de la rééduc., appareillage et pédi.-podo.	16	18,8	+ 100,0
9003B-Autre création artistique	15	33,3	+ 87,5
7420Z-Activités photographiques	28	85,7	+ 86,7
9329Z-Autres activités récréatives et de loisirs	37	91,9	+ 85,0
3299Z-Autres activités manufacturières n.c.a.	18	94,4	+ 80,0
3511Z-Production d'électricité	44	0,0	+ 76,0
8622C-Autres activités des médecins spécialistes	17	0,0	+ 70,0
5621Z-Services des traiteurs	13	84,6	+ 62,5
6630Z-Gestion de fonds	37	0,0	+ 60,9
8121Z-Nettoyage courant des bâtiments	96	93,8	+ 54,8
6420Z-Activités des sociétés holding	23	0,0	+ 53,3
4322A-Travaux d'installation d'eau et de gaz en tous locaux	21	66,7	+ 50,0
9604Z-Entretien corporel	22	95,5	+ 46,7

Note de lecture : de nombreuses activités comptant très peu de créations, l'évolution de leur nombre dans le temps peut être très forte. Afin d'éviter ce biais, seules sont prises en compte les activités qui comptent un nombre de créations supérieur au troisième quartile au mois analysé (à savoir les secteurs avec plus de 9 créations d'entreprises en Bourgogne-Franche-Comté).

Champ : Bourgogne-Franche-Comté, unités légales productives et marchandes, exerçant une activité non agricole (données brutes).

Source : Insee (Sirene). Traitements Observatoire de la création d'entreprise.

## Répartition régionale des activités de ce Top 20, mai 2022



Champ : France entière, unités légales productives et marchandes, exerçant une activité non agricole (données brutes).

Source : Insee (Sirene). Traitements Observatoire de la création d'entreprise.

## Top 19 des activités en termes de décroissance du nombre de créations d'entreprises

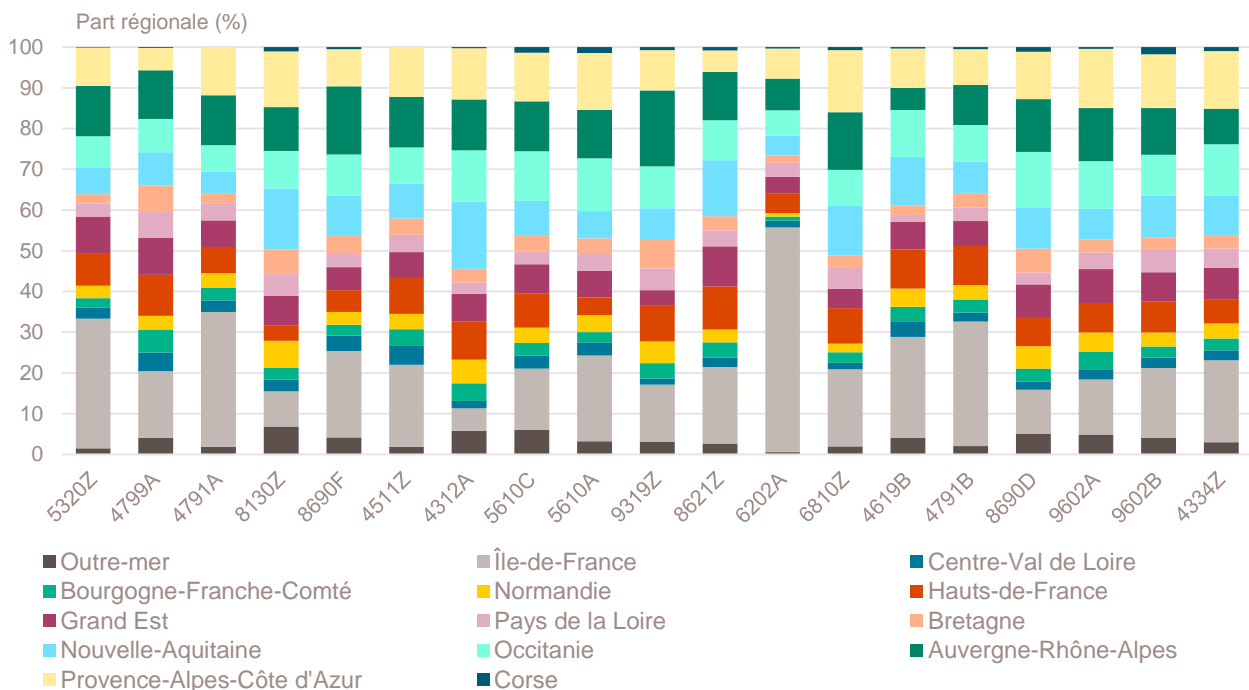
Mai 2022	Nombre de créations d'entreprises	Part des micro-entrepreneurs %	Évolution mai 2021-2022 %
5320Z-Autres activités de poste et de courrier	102	99,0	- 56,2
4799A-Vente à domicile	111	3,6	- 52,2
4791A-Vente à distance sur catalogue général	24	70,8	- 46,7
8130Z-Services d'aménagement paysager	11	36,4	- 45,0
8690F-Activités de santé humaine non classées ailleurs	16	93,8	- 38,5
4511Z-Commerce de voitures et de véhicules automobiles légers	39	74,4	- 38,1
4312A-Travaux de terrassement courants et travaux préparatoires	14	50,0	- 30,0
5610C-Restauration de type rapide	46	56,5	- 28,1
5610A-Restauration traditionnelle	14	7,1	- 26,3
9319Z-Autres activités liées au sport	10	80,0	- 23,1
8621Z-Activité des médecins généralistes	14	0,0	- 22,2
6202A-Conseil en systèmes et logiciels informatiques	11	81,8	- 21,4
6810Z-Activités des marchands de biens immobiliers	13	0,0	- 18,8
4619B-Autres intermédiaires du commerce en produits divers	32	90,6	- 17,9
4791B-Vente à distance sur catalogue spécialisé	49	77,6	- 15,5
8690D-Activités des infirmiers et des sages-femmes	27	0,0	- 10,0
9602A-Coiffure	20	60,0	- 9,1
9602B-Soins de beauté	31	93,5	- 6,1
4334Z-Travaux de peinture et vitrerie	20	70,0	- 4,8

Note de lecture : de nombreuses activités comptant très peu de créations, l'évolution de leur nombre dans le temps peut être très forte. Afin d'éviter ce biais, seules sont prises en compte les activités qui comptent un nombre de créations supérieur au troisième quartile du mois analysé (à savoir les secteurs avec plus de 9 créations d'entreprises en Bourgogne-Franche-Comté).

Champ : Bourgogne-Franche-Comté, unités légales productives et marchandes, exerçant une activité non agricole (données brutes).

Source : Insee (Sirene). Traitements Observatoire de la création d'entreprise.

## Répartition régionale des activités de ce Top 19, mai 2022



Champ : France entière, unités légales productives et marchandes, exerçant une activité non agricole (données brutes).

Source : Insee (Sirene). Traitements Observatoire de la création d'entreprise.

## Création d'entreprise en Bourgogne-Franche-Comté selon la nature juridique

Mai 2022	Nombre de créations d'entreprises	Part dans le total %	Évolution mai 2021-2022 %	Évolution janvier à mai 2021-2022 %
<b>Entreprises individuelles</b>	<b>1 805</b>	<b>76,6</b>	<b>- 8,3</b>	<b>- 8,4</b>
Micro-entrepreneurs	1 463	62,1	- 3,2	- 4,2
Entreprises individuelles classiques	342	14,5	- 25,0	- 23,6
<b>Sociétés</b>	<b>550</b>	<b>23,4</b>	<b>+ 6,8</b>	<b>+ 6,3</b>
SARL & EURL	191	8,1	+ 13,7	+ 11,7
SAS & SASU	306	13,0	- 2,2	+ 3,1
SCI	1	0,0	+ 0,0	+ 40,0
Autres <sup>a</sup>	52	2,2	+ 57,6	+ 7,8
<b>Total Bourgogne-Franche-Comté</b>	<b>2 355</b>	<b>100,0</b>	<b>- 5,2</b>	<b>- 5,3</b>

a. Dont associations, fondations, collectivités territoriales, organismes professionnels, syndicats de propriétaires, etc.

Champ : Bourgogne-Franche-Comté, unités légales productives et marchandes, exerçant une activité non agricole (données brutes).

Source : Insee (Sirene). Traitements Observatoire de la création d'entreprise.

## Création d'entreprise en Bourgogne-Franche-Comté selon le type de la commune d'implantation

Mai 2022	Nombre de créations d'entreprises	Part dans le total %	Évolution mai 2021-2022 %	Évolution janvier à mai 2021-2022 %
Rurale éloignée très peu dense	161	6,8	- 5,3	- 1,6
Rurale éloignée peu dense	269	11,4	- 1,8	- 0,4
Rurale périphérique très peu dense	106	4,5	+ 7,1	- 5,6
Rurale périphérique peu dense	382	16,2	- 3,8	- 4,9
Bourg	138	5,9	+ 3,8	+ 0,4
Petite ville	153	6,5	+ 4,1	+ 1,6
Urbaine périphérique peu dense	155	6,6	+ 6,2	+ 8,1
Urbaine dense	538	22,8	- 11,5	- 7,9
Urbaine très dense	453	19,2	- 11,0	- 13,1
<b>Total Bourgogne-Franche-Comté</b>	<b>2 355</b>	<b>100,0</b>	<b>- 5,2</b>	<b>- 5,3</b>

Champ : Bourgogne-Franche-Comté, unités légales productives et marchandes, exerçant une activité non agricole (données brutes).

Sources : Insee (Sirene, COG), IGN 2019, MENJ-DEPP, CGET. Traitements Observatoire de la création d'entreprise.

## Création d'entreprise en Bourgogne-Franche-Comté dans les territoires aidés

Mai 2022	Nombre de créations d'entreprises	Part dans le total %	Évolution mai 2021-2022 %	Évolution janvier à mai 2021-2022 %
Zones de revitalisation rurale (ZRR)	665	28,2	- 4,3	- 1,8
Zones d'aide à finalité régionale (AFR)	560	23,8	- 6,4	- 4,0
Petites villes de demain (PVD)	283	12,0	+ 7,2	+ 3,1
Actions cœur de ville (ACV)	464	19,7	- 6,6	- 11,7

Champ : Bourgogne-Franche-Comté, unités légales productives et marchandes, exerçant une activité non agricole (données brutes).

Sources : Insee (Sirene, COG), CGET. Traitements Observatoire de la création d'entreprise.

## Création d'entreprise en France selon la région et le département d'implantation

Mai 2022	Nombre de créations d'entreprises	Part des micro-entrepreneurs %	Évolution mai 2021-2022 %	Évolution janvier à mai 2021-2022 %
<b>Auvergne-Rhône-Alpes</b>	<b>9 597</b>	<b>61,5</b>	<b>+ 1,6</b>	<b>+ 1,1</b>
01 - Ain	669	63,7	+ 13,0	+ 5,5
03 - Allier	272	61,4	+ 10,1	+ 0,3
07 - Ardèche	332	66,9	- 1,2	+ 10,1
15 - Cantal	103	55,3	+ 22,6	+ 10,5
26 - Drôme	570	53,3	+ 3,3	- 0,2
38 - Isère	1 452	61,8	- 1,4	+ 0,5
42 - Loire	771	59,5	- 1,4	+ 3,3
43 - Haute-Loire	243	56,0	+ 18,5	+ 6,9
63 - Puy-de-Dôme	675	59,9	+ 0,4	- 2,9
69 - Rhône	2 868	64,1	- 1,2	+ 0,6
73 - Savoie	650	60,8	+ 13,4	+ 2,1
74 - Haute-Savoie	992	60,2	- 2,9	- 2,2
<b>Bourgogne-Franche-Comté</b>	<b>2 355</b>	<b>62,1</b>	<b>- 5,2</b>	<b>- 5,3</b>
21 - Côte-d'Or	514	62,8	- 8,5	- 9,1
25 - Doubs	480	59,8	+ 5,5	- 3,6
39 - Jura	222	57,2	- 5,5	- 2,6
58 - Nièvre	161	66,5	+ 3,9	+ 3,2
70 - Haute-Saône	155	52,9	- 8,3	+ 6,0
71 - Saône-et-Loire	437	63,2	- 8,2	- 6,9
89 - Yonne	288	64,9	- 4,3	- 5,9
90 - Territoire-de-Belfort	98	75,5	- 24,6	- 15,6
<b>Bretagne</b>	<b>3 009</b>	<b>54,6</b>	<b>- 3,0</b>	<b>+ 5,1</b>
22 - Côtes-d'Armor	472	52,1	- 6,0	+ 4,2
29 - Finistère	712	56,9	- 9,6	+ 6,5
35 - Ille-et-Vilaine	1 139	54,3	+ 1,7	+ 2,6
56 - Morbihan	686	54,7	- 0,7	+ 8,5
<b>Centre-Val de Loire</b>	<b>2 219</b>	<b>61,6</b>	<b>- 2,5</b>	<b>+ 0,3</b>
18 - Cher	244	65,2	+ 2,1	- 4,0
28 - Eure-et-Loir	351	56,7	- 3,0	+ 1,8
36 - Indre	127	59,8	- 18,6	- 7,4
37 - Indre-et-Loire	630	62,4	- 2,6	- 0,1
41 - Loir-et-Cher	258	57,4	+ 4,0	+ 12,6
45 - Loiret	609	64,5	- 2,4	- 1,6
<b>Corse</b>	<b>517</b>	<b>62,3</b>	<b>+ 4,7</b>	<b>+ 11,3</b>
2A - Corse-du-Sud	282	60,6	- 3,1	+ 18,1
2B - Haute-corse	235	64,3	+ 15,8	+ 4,2
<b>Grand Est</b>	<b>4 871</b>	<b>61,4</b>	<b>- 7,1</b>	<b>- 4,0</b>
08 - Ardennes	174	62,1	+ 6,7	+ 9,5
10 - Aube	266	60,9	- 25,3	- 8,1
51 - Marne	695	72,8	+ 5,5	- 0,9
52 - Haute-Marne	106	50,0	- 9,4	- 0,2
54 - Meurthe-et-Moselle	574	63,1	- 15,0	- 8,2
55 - Meuse	99	55,6	- 29,8	- 2,0
57 - Moselle	901	59,2	- 3,5	- 2,3
67 - Bas-Rhin	1 158	59,2	- 2,9	- 1,8
68 - Haut-Rhin	619	60,7	- 15,7	- 12,3
88 - Vosges	279	54,1	+ 1,5	+ 0,0

Note de lecture : les données détaillées pour chaque région française (hors Mayotte) sont disponibles dans la collection « Fiche statistique mensuelle régionale ».

Champ : France entière, unités légales productives et marchandes, exerçant une activité non agricole (données brutes).

Sources : Insee (Sirene, COG), CGET. Traitements Observatoire de la création d'entreprise.

Mai 2022	Nombre de créations d'entreprises	Part des micro-entrepreneurs %	Évolution mai 2021-2022 %	Évolution janvier à mai 2021-2022 %
<b>Hauts-de-France</b>	<b>5 050</b>	<b>63,2</b>	<b>- 4,3</b>	<b>- 6,4</b>
02 - Aisne	300	64,7	- 7,7	- 7,2
59 - Nord	2 504	61,2	- 6,3	- 9,7
60 - Oise	763	64,4	+ 5,8	- 0,5
62 - Pas-de-Calais	1 055	65,5	- 0,6	- 4,5
80 - Somme	428	66,1	- 13,7	+ 0,5
<b>Île-de-France</b>	<b>20 308</b>	<b>58,1</b>	<b>- 3,2</b>	<b>- 5,4</b>
75 - Paris	6 273	48,0	+ 3,4	+ 0,2
77 - Seine-et-Marne	1 719	66,0	- 2,6	- 8,8
78 - Yvelines	1 807	66,0	- 11,2	- 9,3
91 - Essonne	1 605	63,4	- 4,7	- 6,4
92 - Hauts-de-Seine	2 578	60,6	- 7,8	- 3,9
93 - Seine-Saint-Denis	2 683	59,3	- 0,7	- 8,0
94 - Val-de-Marne	1 990	65,6	- 4,2	- 6,7
95 - Val-d'Oise	1 653	59,5	- 10,7	- 11,5
<b>Normandie</b>	<b>2 336</b>	<b>56,8</b>	<b>- 15,2</b>	<b>- 3,1</b>
14 - Calvados	599	54,4	- 12,3	- 7,1
27 - Eure	415	58,8	- 12,8	+ 4,4
50 - Manche	282	52,1	- 15,3	- 0,8
61 - Orne	161	56,5	- 3,0	+ 2,8
76 - Seine-Maritime	879	59,0	- 19,9	- 5,5
<b>Nouvelle-Aquitaine</b>	<b>7 176</b>	<b>65,7</b>	<b>+ 3,3</b>	<b>+ 0,3</b>
16 - Charente	275	62,9	- 21,2	+ 2,9
17 - Charente-Maritime	709	66,7	- 0,6	+ 1,7
19 - Corrèze	222	66,2	+ 3,3	- 6,7
23 - Creuse	86	70,9	- 2,3	- 10,6
24 - Dordogne	418	61,2	- 18,8	- 4,3
33 - Gironde	2 801	67,1	+ 17,4	+ 1,0
40 - Landes	500	64,8	- 13,3	+ 1,2
47 - Lot-et-Garonne	319	67,4	- 6,7	+ 0,5
64 - Pyrénées-Atlantiques	909	67,2	+ 7,1	+ 1,3
79 - Deux-Sèvres	264	62,5	+ 4,8	- 0,3
86 - Vienne	351	58,4	- 2,8	+ 7,5
87 - Haute-Vienne	322	64,6	+ 6,3	- 9,5
<b>Occitanie</b>	<b>7 446</b>	<b>64,7</b>	<b>- 1,4</b>	<b>- 1,6</b>
09 - Ariège	168	69,6	- 7,2	+ 3,3
11 - Aude	420	67,9	+ 9,4	+ 6,8
12 - Aveyron	242	57,0	- 10,0	+ 6,4
30 - Gard	875	67,0	+ 3,1	+ 0,8
31 - Haute-Garonne	1 834	64,6	- 9,3	- 8,8
32 - Gers	221	63,8	+ 10,0	+ 2,0
34 - Hérault	1 896	64,5	+ 1,1	- 2,7
46 - Lot	178	63,5	+ 17,1	+ 8,6
48 - Lozère	51	56,9	- 21,5	- 5,3
65 - Hautes-Pyrénées	241	65,6	+ 11,6	+ 4,2
66 - Pyrénées-Orientales	660	63,9	+ 4,9	+ 3,4
81 - Tarn	402	66,9	- 9,9	+ 2,6
82 - Tarn-et-Garonne	258	58,5	- 1,5	- 0,5

Note de lecture : les données détaillées pour chaque région française (hors Mayotte) sont disponibles dans la collection « Fiche statistique mensuelle régionale ».

Champ : France entière, unités légales productives et marchandes, exerçant une activité non agricole (données brutes).

Sources : Insee (Sirene, COG), CGET. Traitements Observatoire de la création d'entreprise.



Mai 2022	Nombre de créations d'entreprises	Part des micro-entrepreneurs %	Évolution mai 2021-2022 %	Évolution janvier à mai 2021-2022 %
<b>Pays de la Loire</b>	<b>3 473</b>	<b>60,5</b>	<b>- 8,7</b>	<b>- 3,7</b>
44 - Loire-Atlantique	1 606	61,6	- 0,4	- 4,3
49 - Maine-et-Loire	686	61,5	- 19,1	- 5,8
53 - Mayenne	220	55,5	- 8,7	- 11,4
72 - Sarthe	371	60,9	- 13,1	+ 1,5
85 - Vendée	590	57,6	- 12,5	+ 0,4
<b>Provence-Alpes-Côte d'Azur</b>	<b>8 506</b>	<b>65,7</b>	<b>- 11,1</b>	<b>- 0,2</b>
04 - Alpes-de-Haute-Provence	216	65,7	- 1,4	+ 7,5
05 - Hautes-Alpes	189	68,8	+ 2,7	+ 11,0
06 - Alpes-Maritimes	2 159	69,0	+ 1,1	+ 4,8
13 - Bouches-du-Rhône	3 509	64,1	- 17,1	- 3,8
83 - Var	1 675	65,0	- 14,3	- 0,8
84 - Vaucluse	758	64,2	- 9,9	+ 0,3
<b>France métrop. hors Île-de-France</b>	<b>56 555</b>	<b>62,6</b>	<b>- 4,1</b>	<b>- 1,2</b>
<b>France métropolitaine</b>	<b>76 863</b>	<b>61,4</b>	<b>- 3,8</b>	<b>- 2,4</b>
<b>France d'outre-mer</b>	<b>2 588</b>	<b>47,4</b>	<b>+ 4,3</b>	<b>+ 4,9</b>
971 - Guadeloupe	682	51,8	+ 45,1	+ 17,1
972 - Martinique	669	30,3	- 7,6	- 4,2
973 - Guyane	218	53,7	+ 20,4	+ 12,2
974 - La Réunion	882	56,7	- 6,7	+ 3,5
976 - Mayotte	137	39,4	- 15,4	+ 2,8
<b>France entière</b>	<b>79 451</b>	<b>61,0</b>	<b>- 3,6</b>	<b>- 2,2</b>

Lecture : en mai 2022, 3 473 entreprises ont été créées en Pays de la Loire (dont 60,5 % de micro-entrepreneurs), un nombre en baisse de - 8,7 % par rapport à mai 2021. Le nombre cumulé de créations dans la région sur janvier-mai 2022 a baissé de - 3,7 % par rapport au cumul des créations d'entreprises sur la même période de 2021.

Note de lecture : les données détaillées pour chaque région française (hors Mayotte) sont disponibles dans la collection « Fiche statistique mensuelle régionale ».

Champ : France entière, unités légales productives et marchandes, exerçant une activité non agricole (données brutes).

Sources : Insee (Sirene, COG), CGET. Traitements Observatoire de la création d'entreprise.

## Méthodologie

Pour réaliser ce document, l'Observatoire de la création (OCE) de Bpifrance Création se sert des informations statistiques brutes (non corrigées des variations saisonnières et des jours ouvrés) du répertoire des entreprises et des établissements (REE) de la base de données Sirene, des fichiers du Code officiel géographique (COG), tous deux mis à disposition par l'Insee, ainsi que de bases complémentaires pour les données communales ; la base du CGET pour les communes en ZRR et la base de la direction de l'évaluation, de la prospective et de la performance (DEPP) du ministère chargé de l'éducation nationale pour la typologie de communes.

➔ [Pour les données corrigées, voir le site de l'Insee.](#)

Après une première publication des chiffres mensuels (données provisoires), l'Insee procède à une première révision le mois suivant (données semi-définitives), puis à une seconde un mois après pour arrêter les chiffres (données définitives). Seules les données antérieures à deux mois sont donc définitives. Les travaux de l'OCE intégrant au fur et à mesure ces révisions, les données peuvent alors être différentes d'une publication à l'autre pour les trois mois les plus récents.

Les résultats statistiques présentés portent, à compter de 2022, sur l'ensemble des unités légales productives et marchandes, exerçant une activité économique réelle dans l'industrie, la construction, le commerce ou les services. Sauf mention particulière, ils concernent la région Bourgogne-Franche-Comté.

➔ [Pour en savoir plus sur le dispositif rénové de calcul des créations, voir le site de l'Insee.](#)

## Calculs

Sur les 732 secteurs d'activité répertoriés dans la nomenclature d'activités française (NAF), la plupart comptent peu ou prou de créations d'entreprises dans chaque territoire. Pour éviter que ces secteurs ne biaisent les calculs, seuls sont pris en compte ceux qui comptent un nombre de créations d'entreprises supérieur au 3<sup>e</sup> quartile du mois analysé.

## Définitions

La définition des **créations d'entreprises** s'appuie sur les concepts harmonisés au niveau européen. Elles correspondent aux nouvelles immatriculations dans le répertoire REE, qui enregistrent un début d'activité relevant de l'un des cas suivants : création de nouveaux moyens de production ; redémarrage d'une activité après une interruption de plus d'un an ; redémarrage d'une activité après une interruption de moins d'un an, mais avec changement d'activité ; reprise, par une entreprise nouvelle, des activités d'une autre entreprise s'il n'y a pas continuité entre la situation du cédant et celle du repreneur, en termes d'activité et de localisation.

Pour les **micro-entrepreneurs** (ex-auto-entrepreneurs), les créations ne sont pas dénombrées selon le concept européen. Il y a bien immatriculation dans le répertoire Sirene, mais sans savoir s'il y aura ou pas un début d'activité. Par ailleurs, certaines immatriculations ne seront pas validées par l'Agence centrale des organismes de Sécurité sociale (Acoss), comme les personnes relevant de la mutualité sociale agricole ou de professions réglementées qui n'ont pas le droit d'être micro-entrepreneur. Sont définis comme micro-entrepreneurs, tous les entrepreneurs individuels inscrits sous le régime fiscal de la micro-entreprise et soumis au régime micro-social simplifié.

➔ [Pour en savoir plus, voir le site de Bpifrance Création.](#)

Les **zones de revitalisation rurale** (ZRR) regroupent les communes peu densément peuplées et caractérisées comme fragiles pour des raisons socio-économiques. Le classement des communes en ZRR permet aux entreprises qui y sont installées de bénéficier d'aides fiscales. Les **zones d'aide à finalité régionale** (AFR) correspondent aux territoires de l'Union européenne présentant des retards de développement, dans lesquelles l'État et les collectivités locales ont pu allouer, entre 2014 et 2020, des aides aux entreprises pour encourager les investissements et la création durable d'emplois. Le programme **Petites villes de demain** (PVD) permet aux villes de moins de 20 000 habitants sélectionnées, de bénéficier d'un soutien de l'État et de ses partenaires pour élaborer et mettre en œuvre leurs projets de revitalisation. Le programme **Action cœur de ville** (ACV) vise à soutenir le travail des collectivités locales, à inciter les acteurs du logement, du commerce et de l'urbanisme à réinvestir les centres-villes, à favoriser le maintien ou l'implantation d'activités en cœur de ville, afin d'améliorer les conditions de vie dans les villes moyennes.

Une **typologie des communes en neuf catégories** a été établie par la Direction de l'évaluation, de la prospective et de la performance du ministère en charge de l'Éducation nationale pour décrire le système éducatif. Cette caractérisation du territoire, basée sur un croisement d'approches morphologique et fonctionnelle, permet de distinguer plusieurs types de communes rurales et urbaines. Elle a l'avantage d'être plus précise que l'approche par grille de densité, jusqu'ici utilisée, surtout pour décrire les zones rurales.

Bpifrance Création – Observatoire de la création d'entreprise (OCE)

27-31, avenue du Général Leclerc, 94700 Maisons-Alfort

Publication 100 % numérique mise en ligne le 24/06/2022.

Toute reproduction partielle ou totale à usage collectif de la présente publication est autorisée à la condition expresse de citer la source ainsi : « Observatoire de la création d'entreprise. La création d'entreprise en Bourgogne-Franche-Comté, chiffres de mai 2022. Bpifrance Création, juin 2022 ».

Contact : utilisez le formulaire de contact sur le site de Bpifrance Création.