

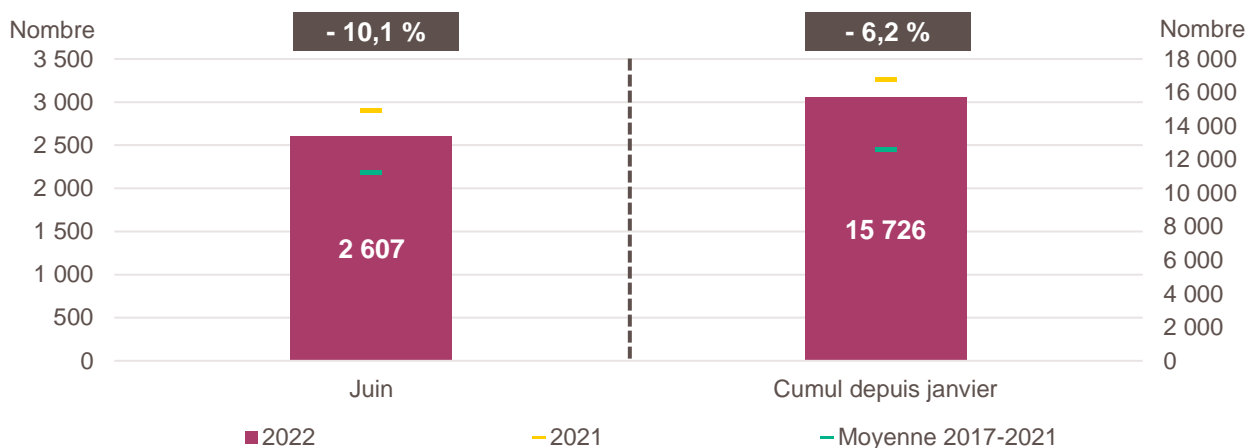
LA CRÉATION D'ENTREPRISE EN BOURGOGNE-FRANCHE-COMTÉ

CHIFFRES DE JUIN 2022

Avertissement : à compter de janvier 2022, les créations d'entreprises sont calculées selon le dispositif rénové par l'Insee. Il en résulte un relèvement en niveau des créations d'entreprises. Les données de cette publication ne sont donc pas comparables à celles des productions précédentes pour le mois concerné

Pour en savoir plus : [documentation de l'Insee](#)

Création d'entreprise en Bourgogne-Franche-Comté en juin 2022 et cumul depuis le début de l'année



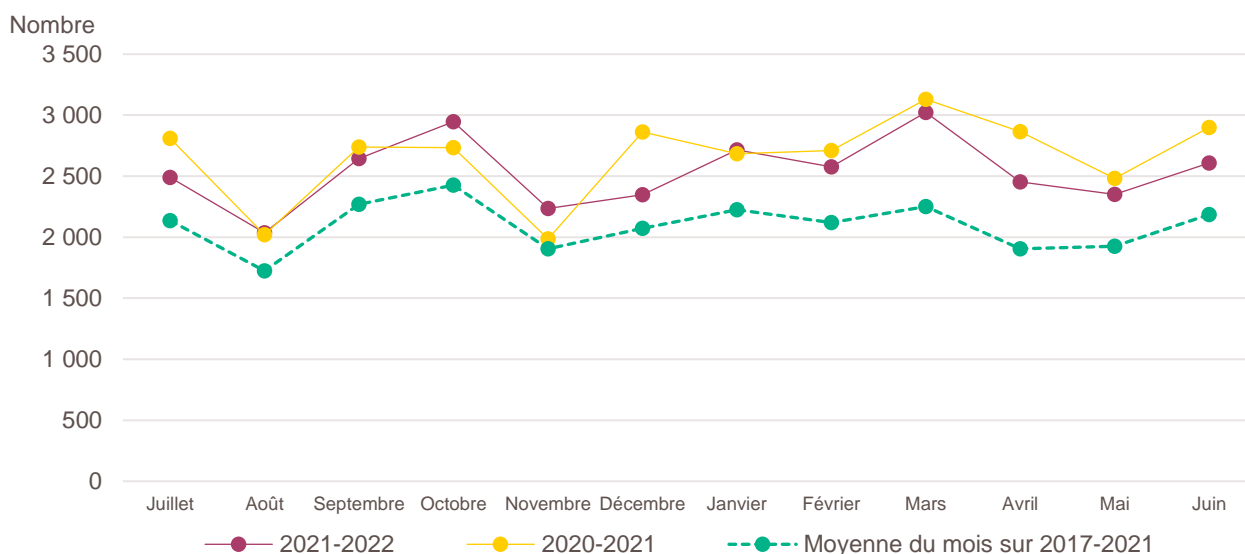
Lecture de la partie gauche : en juin 2022, 2 607 entreprises ont été créées en Bourgogne-Franche-Comté, soit - 10,1 % par rapport aux 2 900 de juin 2021 (marque jaune). Le nombre moyen de créations d'entreprises est de 2 184 pour le mois de juin sur la période couvrant les années 2017 à 2021 (marque verte).

Lecture de la partie droite : le nombre cumulé de créations depuis le début de l'année 2022 s'élève à 15 726, soit - 6,2 % par rapport aux 16 772 de janvier à juin 2021 (marque jaune). Le nombre moyen de créations d'entreprises entre janvier et juin sur la période couvrant les années 2017 à 2021 est de 12 610 (marque verte).

Champ : Bourgogne-Franche-Comté, unités légales productives et marchandes, exerçant une activité non agricole (données brutes).

Source : Insee (Sirene). Traitements Observatoire de la création d'entreprise.

Évolution de la création d'entreprise en Bourgogne-Franche-Comté sur douze mois glissants



Lecture : en juillet 2020, 2 809 entreprises ont été créées en Bourgogne-Franche-Comté contre 2 489 en juillet 2021 et 2 135 en moyenne pour les mois de juillet 2017 à 2021.

Champ : Bourgogne-Franche-Comté, unités légales productives et marchandes, exerçant une activité non agricole (données brutes).

Source : Insee (Sirene). Traitements Observatoire de la création d'entreprise.

Création d'entreprise en Bourgogne-Franche-Comté selon le secteur d'activité

Jun 2022	Nombre de créations d'entreprises	Part des micro-entrepreneurs %	Évolution juin 2021-2022 %	Évolution janvier à juin 2021-2022 %
Activités secondaires	494	60,3	- 0,2	+ 6,7
Industrie	248	54,4	+ 10,7	+ 20,0
Construction	246	66,3	- 9,2	- 2,6
Activités de type commerce	866	55,9	- 17,8	- 14,9
Commerce de détail	332	36,7	- 26,2	- 31,7
Commerce de gros	85	58,8	- 21,3	- 19,5
Commerce de bouche ^a	7	14,3	- 12,5	- 8,5
Commerce et réparation automobiles	82	69,5	- 3,5	- 12,4
Hébergement	27	48,1	- 38,6	+ 9,1
Restauration	96	37,5	- 14,3	- 14,8
Services en direction des personnes	237	86,5	- 3,7	+ 19,9
Activités de type services	1 247	61,1	- 7,8	- 4,1
Immobilier	103	34,0	- 31,8	- 2,6
Transports et entreposage	148	85,1	- 32,7	- 50,9
Activités scientifiques et techniques	289	70,6	+ 8,6	+ 11,4
Activités de soutien aux entreprises	182	76,4	- 12,5	+ 6,4
Information et communication	104	83,7	+ 9,5	+ 8,8
Enseignement	84	82,1	- 12,5	+ 21,5
Arts, spectacles et activités récréatives	93	60,2	- 7,9	+ 17,9
Santé humaine et action sociale ^b	134	29,1	+ 5,5	- 3,4
Activités financières et d'assurance	110	6,4	+ 25,0	+ 28,3
Activités des sociétés holding	33	0,0	+ 37,5	+ 36,0
Total Bourgogne-Franche-Comté	2 607	59,2	- 10,1	- 6,2

a. Ce regroupement de secteurs, composé par l'OCE, comprend les activités de charcuterie (10.13B), la cuisson de produits de boulangerie (10.71B), les boulangeries et boulangeries-pâtisseries (10.71C), ainsi que les pâtisseries (10.71D). Dans la nomenclature d'activité française NAF rév.2, ces activités appartiennent au secteur de l'industrie manufacturière alimentaire.

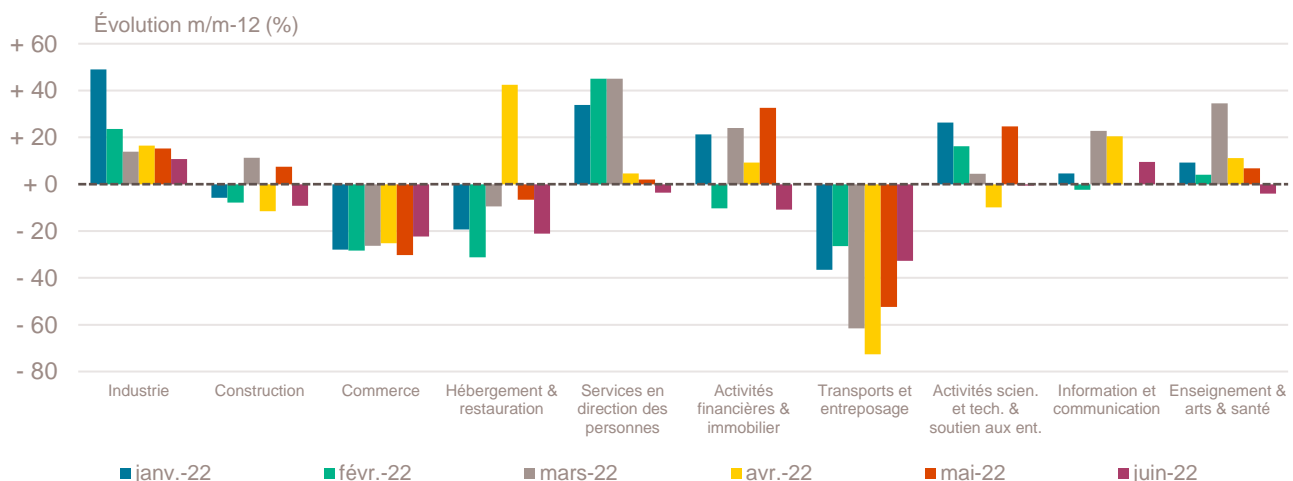
b. Dans ce secteur regroupé de la NAF rév.2, le nombre de créations d'entreprises relevant de l'action sociale est très faible.

Lecture : en juin 2022, 248 entreprises ont été créées en Bourgogne-Franche-Comté dans l'industrie (dont 54,4 % de micro-entrepreneurs), un nombre en hausse de + 10,7 % par rapport à juin 2021 et un nombre cumulé sur janvier-juin 2022 en hausse de + 20 % par rapport au cumul des créations d'entreprises sur la même période de 2021.

Champ : Bourgogne-Franche-Comté, unités légales productives et marchandes, exerçant une activité non agricole (données brutes).

Source : Insee (Sirene). Traitements Observatoire de la création d'entreprise.

Variation du nombre de créations d'entreprises par secteur d'activité en Bourgogne-Franche-Comté



Champ : Bourgogne-Franche-Comté, unités légales productives et marchandes, exerçant une activité non agricole (données brutes).

Source : Insee (Sirene). Traitements Observatoire de la création d'entreprise.

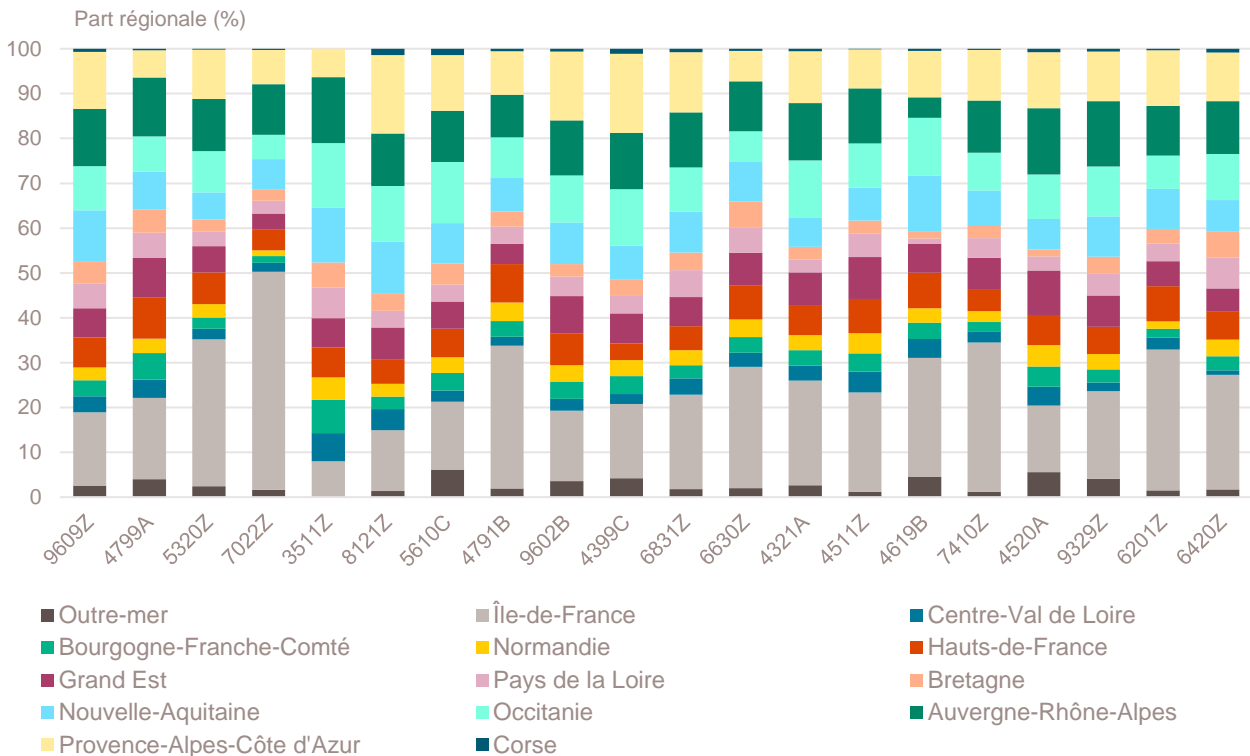
Top 20 des activités en nombre de créations d'entreprises en Bourgogne-Franche-Comté

Juin 2022	Nombre de créations d'entreprises	Part des micro-entrepreneurs %	Évolution juin 2021-2022 %
9609Z-Autres services personnels n.c.a.	127	93,7	- 5,2
4799A-Vente à domicile	125	3,2	- 39,3
5320Z-Autres activités de poste et de courrier	117	97,4	- 36,4
7022Z-Conseil pour les affaires et autres conseils de gestion	92	72,8	+ 4,5
3511Z-Production d'électricité	88	0,0	+ 95,6
8121Z-Nettoyage courant des bâtiments	78	92,3	- 15,2
5610C-Restauration de type rapide	66	39,4	- 2,9
4791B-Vente à distance sur catalogue spécialisé	57	64,9	+ 23,9
9602B-Soins de beauté	51	86,3	+ 41,7
4399C-Travaux de maçonnerie générale et gros œuvre de bâtiment	50	68,0	+ 0,0
6831Z-Agences immobilières	44	79,5	- 50,0
6630Z-Gestion de fonds	43	2,3	+ 10,3
4321A-Travaux d'installation électrique dans tous locaux	38	78,9	+ 22,6
4511Z-Commerce de voitures et de véhicules automobiles légers	38	73,7	- 13,6
4619B-Autres intermédiaires du commerce en produits divers	36	83,3	- 7,7
7410Z-Activités spécialisées de design	36	83,3	+ 50,0
4520A-Entretien et réparation de véhicules automobiles légers	35	71,4	+ 2,9
9329Z-Autres activités récréatives et de loisirs	34	91,2	+ 3,0
6201Z-Programmation informatique	34	88,2	- 2,9
6420Z-Activités des sociétés holding	33	0,0	+ 37,5

Champ : Bourgogne-Franche-Comté, unités légales productives et marchandes, exerçant une activité non agricole (données brutes).

Source : Insee (Sirene). Traitements Observatoire de la création d'entreprise.

Répartition régionale des activités de ce Top 20, juin 2022



Champ : France entière, unités légales productives et marchandes, exerçant une activité non agricole (données brutes).

Source : Insee (Sirene). Traitements Observatoire de la création d'entreprise.

Top 20 des activités en termes de croissance du nombre de créations d'entreprises

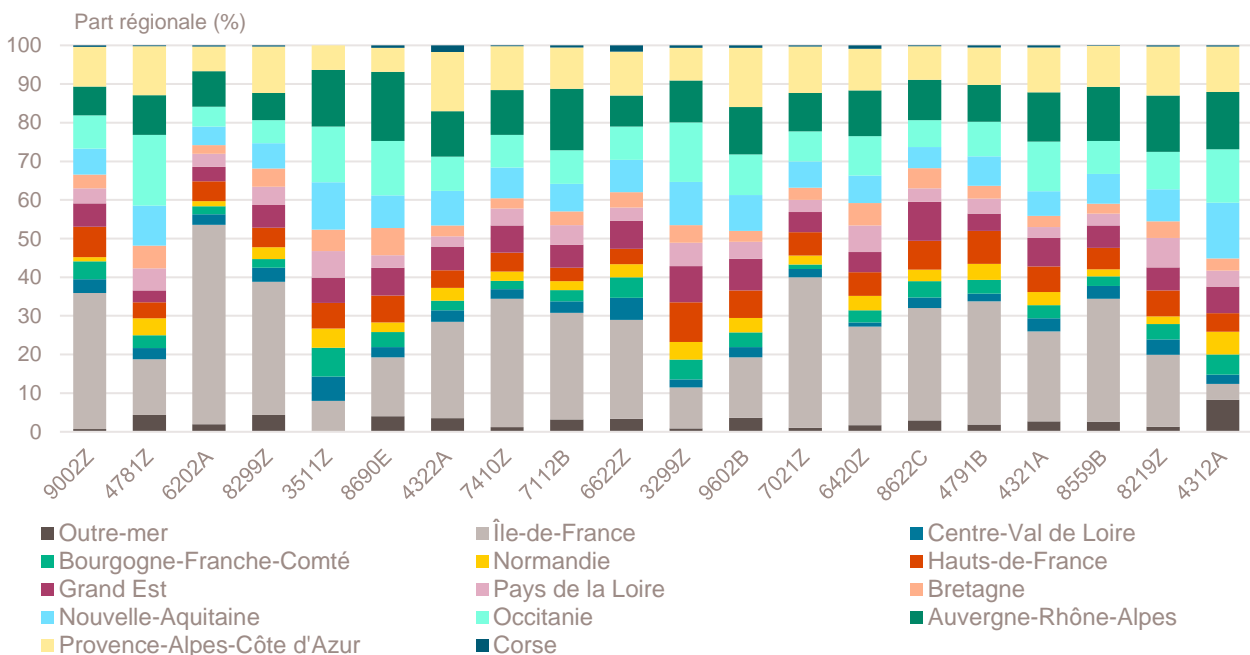
Juin 2022	Nombre de créations d'entreprises	Part des micro-entrepreneurs %	Évolution juin 2021-2022 %
9002Z-Activités de soutien au spectacle vivant	13	76,9	+ 1 200,0
4781Z-Commerce de détail alimentaire sur éventaires et marchés	13	61,5	+ 160,0
6202A-Conseil en systèmes et logiciels informatiques	23	73,9	+ 130,0
8299Z-Autres activités de soutien aux entreprises n.c.a.	13	84,6	+ 116,7
3511Z-Production d'électricité	88	0,0	+ 95,6
8690E-Activités des professionnels de la rééduc., appareillage et pédi.-podo.	31	41,9	+ 93,8
4322A-Travaux d'installation d'eau et de gaz en tous locaux	13	76,9	+ 85,7
7410Z-Activités spécialisées de design	36	83,3	+ 50,0
7112B-Ingénierie, études techniques	22	63,6	+ 46,7
6622Z-Activités des agents et courtiers d'assurances	16	6,3	+ 45,5
3299Z-Autres activités manufacturières n.c.a.	17	76,5	+ 41,7
9602B-Soins de beauté	51	86,3	+ 41,7
7021Z-Conseil en relations publiques et communication	25	100,0	+ 38,9
6420Z-Activités des sociétés holding	33	0,0	+ 37,5
8622C-Autres activités des médecins spécialistes	17	0,0	+ 30,8
4791B-Vente à distance sur catalogue spécialisé	57	64,9	+ 23,9
4321A-Travaux d'installation électrique dans tous locaux	38	78,9	+ 22,6
8559B-Autres enseignements	24	83,3	+ 20,0
8219Z-Photocopie, prépa. de documents et autres activités de soutien de bureau	12	100,0	+ 20,0
4312A-Travaux de terrassement courants et travaux préparatoires	15	60,0	+ 15,4

Note de lecture : de nombreuses activités comptant très peu de créations, l'évolution de leur nombre dans le temps peut être très forte. Afin d'éviter ce biais, seules sont prises en compte les activités qui comptent un nombre de créations supérieur au troisième quartile du mois analysé (à savoir les secteurs avec plus de 11 créations d'entreprises en Bourgogne-Franche-Comté).

Champ : Bourgogne-Franche-Comté, unités légales productives et marchandes, exerçant une activité non agricole (données brutes).

Source : Insee (Sirene). Traitements Observatoire de la création d'entreprise.

Répartition régionale des activités de ce Top 20, juin 2022



Champ : France entière, unités légales productives et marchandes, exerçant une activité non agricole (données brutes).

Source : Insee (Sirene). Traitements Observatoire de la création d'entreprise.

Top 20 des activités en termes de décroissance du nombre de créations d'entreprises

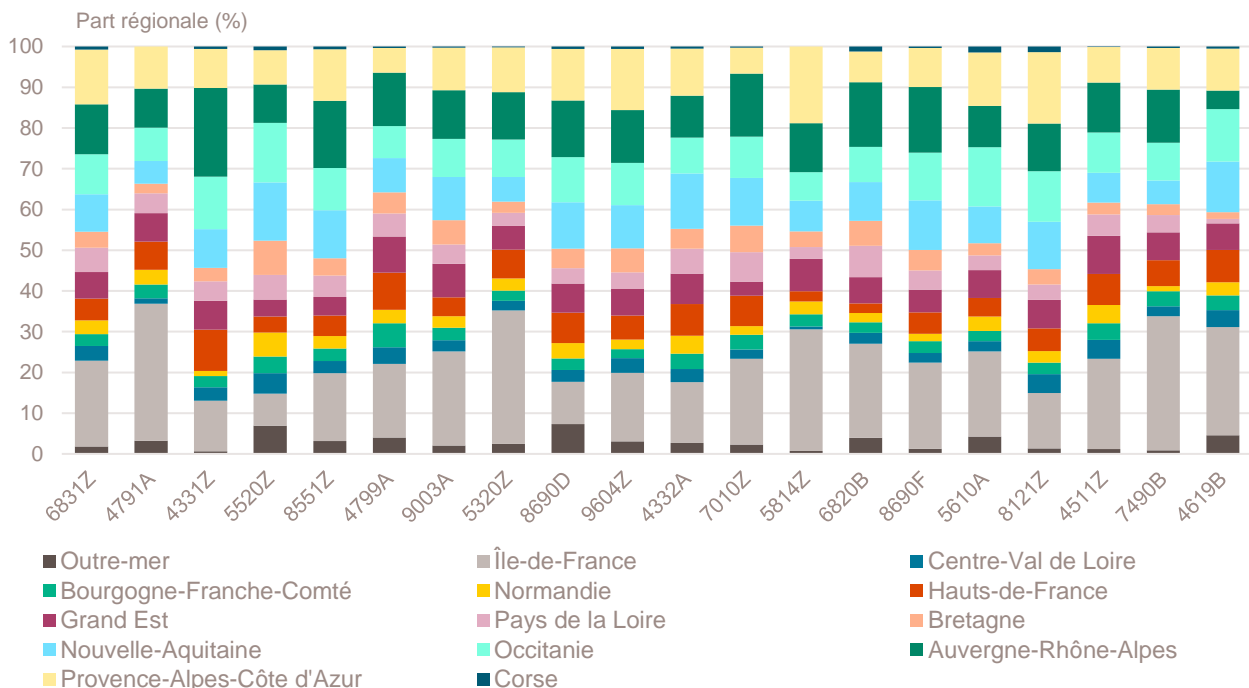
Juin 2022	Nombre de créations d'entreprises	Part des micro-entrepreneurs %	Évolution juin 2021-2022 %
6831Z-Agences immobilières	44	79,5	- 50,0
4791A-Vente à distance sur catalogue général	30	93,3	- 44,4
4331Z-Travaux de plâtrerie	13	76,9	- 43,5
5520Z-Hébergement touristique et autre hébergement de courte durée	23	52,2	- 41,0
8551Z-Enseignement de disciplines sportives et d'activités de loisirs	26	96,2	- 40,9
4799A-Vente à domicile	125	3,2	- 39,3
9003A-Création artistique relevant des arts plastiques	21	4,8	- 38,2
5320Z-Autres activités de poste et de courrier	117	97,4	- 36,4
8690D-Activités des infirmiers et des sages-femmes	29	0,0	- 32,6
9604Z-Entretien corporel	15	93,3	- 31,8
4332A-Travaux de menuiserie bois et PVC	22	72,7	- 21,4
7010Z-Activités des sièges sociaux	24	0,0	- 20,0
5814Z-Édition de revues et périodiques	13	100,0	- 18,8
6820B-Location de terrains et d'autres biens immobiliers	31	0,0	- 16,2
8690F-Activités de santé humaine non classées ailleurs	16	81,3	- 15,8
5610A-Restauration traditionnelle	16	25,0	- 15,8
8121Z-Nettoyage courant des bâtiments	78	92,3	- 15,2
4511Z-Commerce de voitures et de véhicules automobiles légers	38	73,7	- 13,6
7490B-Activités spécialisées, scientifiques et techniques diverses	21	85,7	- 8,7
4619B-Autres intermédiaires du commerce en produits divers	36	83,3	- 7,7

Note de lecture : de nombreuses activités comptant très peu de créations, l'évolution de leur nombre dans le temps peut être très forte. Afin d'éviter ce biais, seules sont prises en compte les activités qui comptent un nombre de créations supérieur au troisième quartile du mois analysé (à savoir les secteurs avec plus de 11 créations d'entreprises en Bourgogne-Franche-Comté).

Champ : Bourgogne-Franche-Comté, unités légales productives et marchandes, exerçant une activité non agricole (données brutes).

Source : Insee (Sirene). Traitements Observatoire de la création d'entreprise.

Répartition régionale des activités de ce Top 20, juin 2022



Champ : France entière, unités légales productives et marchandes, exerçant une activité non agricole (données brutes).

Source : Insee (Sirene). Traitements Observatoire de la création d'entreprise.

Création d'entreprise en Bourgogne-Franche-Comté selon la nature juridique

Juin 2022	Nombre de créations d'entreprises	Part dans le total %	Évolution juin 2021-2022 %	Évolution janvier à juin 2021-2022 %
Entreprises individuelles	1 971	75,6	- 10,2	- 8,8
Micro-entrepreneurs	1 544	59,2	- 9,9	- 5,2
Entreprises individuelles classiques	427	16,4	- 11,2	- 21,6
Sociétés	636	24,4	- 9,9	+ 3,2
SARL & EURL	188	7,2	- 17,2	+ 6,1
SAS & SASU	390	15,0	- 3,9	+ 1,8
SCI	7	0,3	---	+ 180,0
Autres ^a	51	2,0	- 30,1	- 1,3
Total Bourgogne-Franche-Comté	2 607	100,0	- 10,1	- 6,2

a. Dont associations, fondations, collectivités territoriales, organismes professionnels, syndicats de propriétaires, etc.

Champ : Bourgogne-Franche-Comté, unités légales productives et marchandes, exerçant une activité non agricole (données brutes).

Source : Insee (Sirene). Traitements Observatoire de la création d'entreprise.

Création d'entreprise en Bourgogne-Franche-Comté selon le type de la commune d'implantation

Juin 2022	Nombre de créations d'entreprises	Part dans le total %	Évolution juin 2021-2022 %	Évolution janvier à juin 2021-2022 %
Rurale éloignée très peu dense	168	6,4	- 16,8	- 4,5
Rurale éloignée peu dense	266	10,2	- 22,4	- 4,6
Rurale périphérique très peu dense	95	3,6	- 18,8	- 8,2
Rurale périphérique peu dense	440	16,9	- 10,6	- 6,0
Bourg	141	5,4	- 8,4	- 1,4
Petite ville	184	7,1	- 8,5	- 0,3
Urbaine périphérique peu dense	194	7,4	+ 9,6	+ 8,4
Urbaine dense	620	23,8	- 7,0	- 7,9
Urbaine très dense	499	19,1	- 8,8	- 12,5
Total Bourgogne-Franche-Comté	2 607	100,0	- 10,1	- 6,2

Champ : Bourgogne-Franche-Comté, unités légales productives et marchandes, exerçant une activité non agricole (données brutes).

Sources : Insee (Sirene, COG), IGN 2019, MENJ-DEPP, CGET. Traitements Observatoire de la création d'entreprise.

Création d'entreprise en Bourgogne-Franche-Comté dans les territoires aidés

Juin 2022	Nombre de créations d'entreprises	Part dans le total %	Évolution juin 2021-2022 %	Évolution janvier à juin 2021-2022 %
Zones de revitalisation rurale (ZRR)	733	28,1	- 9,7	- 3,3
Zones d'aide à finalité régionale (AFR)	634	24,3	- 12,7	- 5,6
Petites villes de demain (PVD)	313	12,0	- 4,6	+ 1,5
Actions cœur de ville (ACV)	516	19,8	- 10,7	- 11,6

Champ : Bourgogne-Franche-Comté, unités légales productives et marchandes, exerçant une activité non agricole (données brutes).

Sources : Insee (Sirene, COG), CGET. Traitements Observatoire de la création d'entreprise.

Création d'entreprise en France selon la région et le département d'implantation

Juin 2022	Nombre de créations d'entreprises	Part des micro-entrepreneurs %	Évolution juin 2021-2022 %	Évolution janvier à juin 2021-2022 %
Auvergne-Rhône-Alpes	10 099	59,3	- 6,0	- 0,1
01 - Ain	724	58,7	- 0,7	+ 4,4
03 - Allier	307	60,9	+ 7,3	+ 1,5
07 - Ardèche	356	54,2	- 4,6	+ 7,4
15 - Cantal	122	47,5	- 10,9	+ 5,7
26 - Drôme	607	57,0	- 3,8	- 0,7
38 - Isère	1 474	64,9	- 9,1	- 1,1
42 - Loire	877	59,4	+ 0,1	+ 2,7
43 - Haute-Loire	200	47,5	+ 0,0	+ 5,7
63 - Puy-de-Dôme	695	55,8	- 0,9	- 2,6
69 - Rhône	3 104	60,4	- 6,0	- 0,6
73 - Savoie	562	60,5	- 13,3	- 0,7
74 - Haute-Savoie	1 071	57,0	- 13,2	- 4,2
Bourgogne-Franche-Comté	2 607	59,2	- 10,1	- 6,2
21 - Côte-d'Or	557	52,4	- 10,9	- 9,4
25 - Doubs	523	62,0	- 12,8	- 5,3
39 - Jura	249	58,2	- 9,5	- 3,9
58 - Nièvre	174	56,9	- 6,5	+ 1,3
70 - Haute-Saône	189	54,5	+ 0,5	+ 5,0
71 - Saône-et-Loire	506	64,0	- 5,6	- 6,9
89 - Yonne	293	59,7	- 14,1	- 7,4
90 - Territoire-de-Belfort	116	70,7	- 22,1	- 16,7
Bretagne	3 286	53,4	- 8,4	+ 2,6
22 - Côtes-d'Armor	582	51,4	+ 2,3	+ 3,8
29 - Finistère	763	54,5	- 11,7	+ 3,2
35 - Ille-et-Vilaine	1 195	54,2	- 11,2	+ 0,1
56 - Morbihan	746	52,5	- 7,9	+ 5,5
Centre-Val de Loire	2 510	59,9	- 2,1	- 0,2
18 - Cher	257	60,3	- 4,5	- 4,3
28 - Eure-et-Loir	394	54,3	- 5,7	+ 0,5
36 - Indre	171	57,3	- 1,2	- 6,5
37 - Indre-et-Loire	652	60,7	- 8,6	- 1,5
41 - Loir-et-Cher	281	55,5	- 4,7	+ 9,4
45 - Loiret	755	64,2	+ 8,5	- 0,0
Corse	511	55,0	- 12,2	+ 6,9
2A - Corse-du-Sud	261	57,5	- 1,9	+ 14,7
2B - Haute-corse	250	52,4	- 20,9	- 0,9
Grand Est	5 449	60,9	- 1,3	- 3,7
08 - Ardennes	244	65,2	- 0,8	+ 7,3
10 - Aube	301	65,8	+ 6,0	- 6,2
51 - Marne	617	60,3	- 15,1	- 3,5
52 - Haute-Marne	123	47,2	+ 4,2	+ 0,5
54 - Meurthe-et-Moselle	673	56,2	+ 0,6	- 6,9
55 - Meuse	117	59,8	+ 14,7	- 0,1
57 - Moselle	905	62,4	- 8,8	- 3,7
67 - Bas-Rhin	1 431	62,5	+ 9,2	- 0,2
68 - Haut-Rhin	704	62,8	- 9,0	- 11,8
88 - Vosges	334	53,9	+ 11,0	+ 1,8

Note de lecture : les données détaillées pour chaque région française (hors Mayotte) sont disponibles dans la collection « Fiche statistique mensuelle régionale ».

Champ : France entière, unités légales productives et marchandes, exerçant une activité non agricole (données brutes).

Sources : Insee (Sirene, COG), CGET. Traitements Observatoire de la création d'entreprise.

Juin 2022	Nombre de créations d'entreprises	Part des micro-entrepreneurs %	Évolution juin 2021-2022 %	Évolution janvier à juin 2021-2022 %
Hauts-de-France	5 193	61,4	- 6,0	- 6,4
02 - Aisne	344	59,0	- 16,1	- 8,7
59 - Nord	2 584	60,6	- 6,3	- 9,3
60 - Oise	717	62,9	- 7,4	- 1,6
62 - Pas-de-Calais	1 128	64,1	- 0,6	- 3,9
80 - Somme	420	58,3	- 6,7	- 0,7
Île-de-France	22 844	55,6	- 3,5	- 5,1
75 - Paris	7 192	44,8	+ 0,3	+ 0,2
77 - Seine-et-Marne	1 856	63,3	- 4,1	- 8,2
78 - Yvelines	2 011	64,4	- 10,3	- 9,5
91 - Essonne	1 831	61,8	- 1,8	- 5,8
92 - Hauts-de-Seine	2 834	58,1	- 3,3	- 3,9
93 - Seine-Saint-Denis	2 995	58,6	- 3,2	- 7,3
94 - Val-de-Marne	2 262	60,9	- 9,0	- 7,1
95 - Val-d'Oise	1 863	58,7	- 4,3	- 10,5
Normandie	2 604	56,6	- 19,5	- 6,0
14 - Calvados	621	56,7	- 24,5	- 10,1
27 - Eure	531	54,0	- 1,3	+ 3,3
50 - Manche	292	54,1	- 25,3	- 5,2
61 - Orne	192	58,9	- 9,4	+ 0,4
76 - Seine-Maritime	968	58,2	- 24,0	- 8,7
Nouvelle-Aquitaine	7 573	63,8	- 6,9	- 1,0
16 - Charente	322	61,2	- 5,8	+ 1,3
17 - Charente-Maritime	791	63,6	- 4,9	+ 0,5
19 - Corrèze	224	60,7	- 1,3	- 5,8
23 - Creuse	93	53,8	+ 20,8	- 6,3
24 - Dordogne	481	74,4	- 3,4	- 4,2
33 - Gironde	2 773	64,8	- 15,9	- 2,2
40 - Landes	592	65,2	+ 4,2	+ 1,7
47 - Lot-et-Garonne	358	64,2	+ 3,5	+ 1,0
64 - Pyrénées-Atlantiques	898	61,6	+ 7,0	+ 2,0
79 - Deux-Sèvres	286	60,8	- 10,6	- 2,3
86 - Vienne	442	57,5	+ 10,2	+ 7,9
87 - Haute-Vienne	313	61,3	- 18,3	- 11,0
Occitanie	8 217	62,0	- 10,1	- 3,2
09 - Ariège	199	62,8	- 7,9	+ 1,1
11 - Aude	445	58,4	- 7,3	+ 4,1
12 - Aveyron	243	53,5	- 19,5	+ 1,6
30 - Gard	1 035	58,7	- 4,6	- 0,2
31 - Haute-Garonne	2 239	67,8	- 9,5	- 9,1
32 - Gers	212	56,6	- 13,5	- 1,0
34 - Hérault	1 875	59,2	- 10,0	- 3,9
46 - Lot	180	68,3	- 14,3	+ 4,0
48 - Lozère	66	56,1	- 28,3	- 10,2
65 - Hautes-Pyrénées	289	59,9	- 8,0	+ 1,7
66 - Pyrénées-Orientales	708	64,8	- 10,8	+ 0,7
81 - Tarn	421	56,5	- 14,9	- 0,5
82 - Tarn-et-Garonne	305	64,3	- 13,8	- 2,9

Note de lecture : les données détaillées pour chaque région française (hors Mayotte) sont disponibles dans la collection « Fiche statistique mensuelle régionale ».

Champ : France entière, unités légales productives et marchandes, exerçant une activité non agricole (données brutes).

Sources : Insee (Sirene, COG), CGET. Traitements Observatoire de la création d'entreprise.

Juin 2022	Nombre de créations d'entreprises	Part des micro-entrepreneurs %	Évolution juin 2021-2022 %	Évolution janvier à juin 2021-2022 %
Pays de la Loire	3 712	57,8	- 5,0	- 3,9
44 - Loire-Atlantique	1 589	57,6	- 8,1	- 4,9
49 - Maine-et-Loire	794	57,3	- 3,9	- 5,5
53 - Mayenne	247	58,3	- 0,4	- 9,6
72 - Sarthe	397	64,0	- 15,9	- 1,7
85 - Vendée	685	55,0	+ 8,2	+ 1,5
Provence-Alpes-Côte d'Azur	9 454	64,1	- 1,7	- 0,5
04 - Alpes-de-Haute-Provence	252	59,9	- 5,6	+ 4,9
05 - Hautes-Alpes	224	68,8	- 5,9	+ 7,4
06 - Alpes-Maritimes	2 470	65,7	+ 9,2	+ 5,4
13 - Bouches-du-Rhône	3 799	62,5	- 5,2	- 4,2
83 - Var	1 911	65,2	- 1,3	- 1,0
84 - Vaucluse	798	63,9	- 12,1	- 1,9
France métrop. hors Île-de-France	61 215	60,7	- 6,5	- 2,2
France métropolitaine	84 059	59,3	- 5,7	- 3,0
France d'outre-mer	2 905	45,1	- 4,8	+ 2,9
971 - Guadeloupe	700	43,4	+ 9,0	+ 15,4
972 - Martinique	700	31,7	- 24,6	- 8,3
973 - Guyane	300	48,0	+ 4,9	+ 10,7
974 - La Réunion	1 064	55,9	+ 8,5	+ 4,3
976 - Mayotte	141	32,6	- 34,4	- 5,8
France entière	86 964	58,9	- 5,7	- 2,8

Lecture : en juin 2022, 3 712 entreprises ont été créées en Pays de la Loire (dont 57,8 % de micro-entrepreneurs), un nombre en baisse de - 5 % par rapport à juin 2021. Le nombre cumulé de créations dans la région sur janvier-juin 2022 a baissé de - 3,9 % par rapport au cumul des créations d'entreprises sur la même période de 2021.

Note de lecture : les données détaillées pour chaque région française (hors Mayotte) sont disponibles dans la collection « Fiche statistique mensuelle régionale ».

Champ : France entière, unités légales productives et marchandes, exerçant une activité non agricole (données brutes).

Sources : Insee (Sirene, COG), CGET. Traitements Observatoire de la création d'entreprise.

Méthodologie

Pour réaliser ce document, l'Observatoire de la création (OCE) de Bpifrance Création se sert des informations statistiques brutes (non corrigées des variations saisonnières et des jours ouvrés) du répertoire des entreprises et des établissements (REE) de la base de données Sirene, des fichiers du Code officiel géographique (COG), tous deux mis à disposition par l'Insee, ainsi que de bases complémentaires pour les données communales ; la base du CGET pour les communes en ZRR et la base de la direction de l'évaluation, de la prospective et de la performance (DEPP) du ministère chargé de l'éducation nationale pour la typologie de communes.

➔ [Pour les données corrigées, voir le site de l'Insee.](#)

Après une première publication des chiffres mensuels (données provisoires), l'Insee procède à une première révision le mois suivant (données semi-définitives), puis à une seconde un mois après pour arrêter les chiffres (données définitives). Seules les données antérieures à deux mois sont donc définitives. Les travaux de l'OCE intégrant au fur et à mesure ces révisions, les données peuvent alors être différentes d'une publication à l'autre pour les trois mois les plus récents.

Les résultats statistiques présentés portent, à compter de 2022, sur l'ensemble des unités légales productives et marchandes, exerçant une activité économique réelle dans l'industrie, la construction, le commerce ou les services. Sauf mention particulière, ils concernent la région Bourgogne-Franche-Comté.

➔ [Pour en savoir plus sur le dispositif rénové de calcul des créations, voir le site de l'Insee.](#)

Calculs

Sur les 732 secteurs d'activité répertoriés dans la nomenclature d'activités française (NAF), la plupart comptent peu ou prou de créations d'entreprises dans chaque territoire. Pour éviter que ces secteurs ne biaisent les calculs, seuls sont pris en compte ceux qui comptent un nombre de créations d'entreprises supérieur au 3^e quartile du mois analysé.

Définitions

La définition des **créations d'entreprises** s'appuie sur les concepts harmonisés au niveau européen. Elles correspondent aux nouvelles immatriculations dans le répertoire REE, qui enregistrent un début d'activité relevant de l'un des cas suivants : création de nouveaux moyens de production ; redémarrage d'une activité après une interruption de plus d'un an ; redémarrage d'une activité après une interruption de moins d'un an, mais avec changement d'activité ; reprise, par une entreprise nouvelle, des activités d'une autre entreprise s'il n'y a pas continuité entre la situation du cédant et celle du repreneur, en termes d'activité et de localisation.

Pour les **micro-entrepreneurs** (ex-auto-entrepreneurs), les créations ne sont pas dénombrées selon le concept européen. Il y a bien immatriculation dans le répertoire Sirene, mais sans savoir s'il y aura ou pas un début d'activité. Par ailleurs, certaines immatriculations ne seront pas validées par l'Agence centrale des organismes de Sécurité sociale (Acoss), comme les personnes relevant de la mutualité sociale agricole ou de professions réglementées qui n'ont pas le droit d'être micro-entrepreneur. Sont définis comme micro-entrepreneurs, tous les entrepreneurs individuels inscrits sous le régime fiscal de la micro-entreprise et soumis au régime micro-social simplifié.

➔ [Pour en savoir plus, voir le site de Bpifrance Création.](#)

Les **zones de revitalisation rurale** (ZRR) regroupent les communes peu densément peuplées et caractérisées comme fragiles pour des raisons socio-économiques. Le classement des communes en ZRR permet aux entreprises qui y sont installées de bénéficier d'aides fiscales. Les **zones d'aide à finalité régionale** (AFR) correspondent aux territoires de l'Union européenne présentant des retards de développement, dans lesquelles l'État et les collectivités locales ont pu allouer, entre 2014 et 2020, des aides aux entreprises pour encourager les investissements et la création durable d'emplois. Le programme **Petites villes de demain** (PVD) permet aux villes de moins de 20 000 habitants sélectionnées, de bénéficier d'un soutien de l'État et de ses partenaires pour élaborer et mettre en œuvre leurs projets de revitalisation. Le programme **Action cœur de ville** (ACV) vise à soutenir le travail des collectivités locales, à inciter les acteurs du logement, du commerce et de l'urbanisme à réinvestir les centres-villes, à favoriser le maintien ou l'implantation d'activités en cœur de ville, afin d'améliorer les conditions de vie dans les villes moyennes.

Une **typologie des communes en neuf catégories** a été établie par la Direction de l'évaluation, de la prospective et de la performance du ministère en charge de l'Éducation nationale pour décrire le système éducatif. Cette caractérisation du territoire, basée sur un croisement d'approches morphologique et fonctionnelle, permet de distinguer plusieurs types de communes rurales et urbaines. Elle a l'avantage d'être plus précise que l'approche par grille de densité, jusqu'ici utilisée, surtout pour décrire les zones rurales.

Bpifrance Création – Observatoire de la création d'entreprise (OCE)

27-31, avenue du Général Leclerc, 94700 Maisons-Alfort

Publication 100 % numérique mise en ligne le 21/07/2022.

Toute reproduction partielle ou totale à usage collectif de la présente publication est autorisée à la condition expresse de citer la source ainsi : « Observatoire de la création d'entreprise. La création d'entreprise en Bourgogne-Franche-Comté, chiffres de juin 2022. Bpifrance Création, juillet 2022 ».

Contact : utilisez le formulaire de contact sur le site de Bpifrance Création.