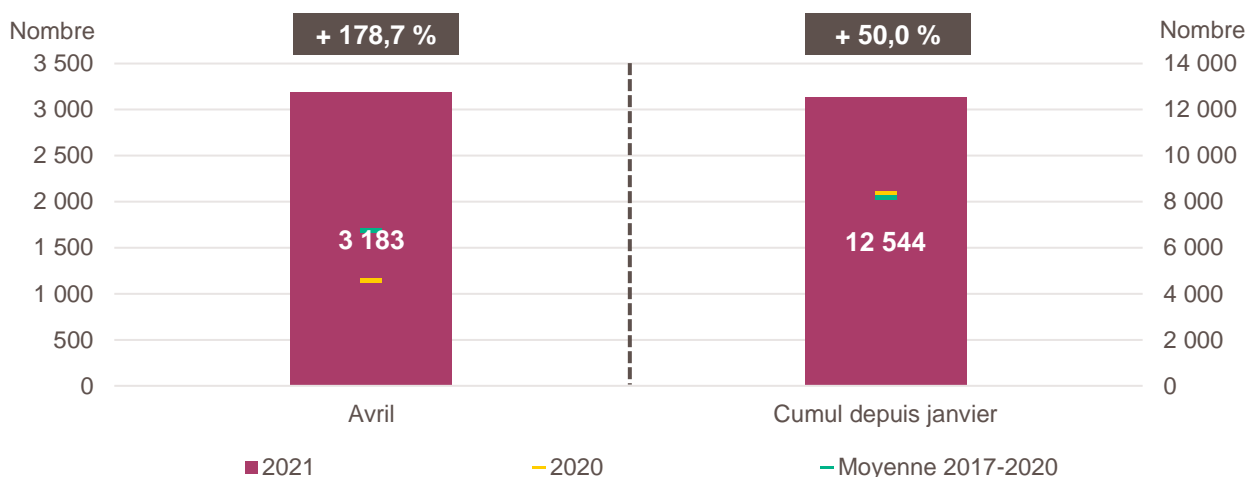


Précaution de lecture : une partie des évolutions indiquées dans ce document s'expliquent par des effets de base qui sont liés au creux de mars et avril 2020 en matière de création d'entreprise. Se reporter à nos notes d'analyse pour en savoir plus.

Création d'entreprise en Bretagne en avril 2021 et cumul depuis le début de l'année



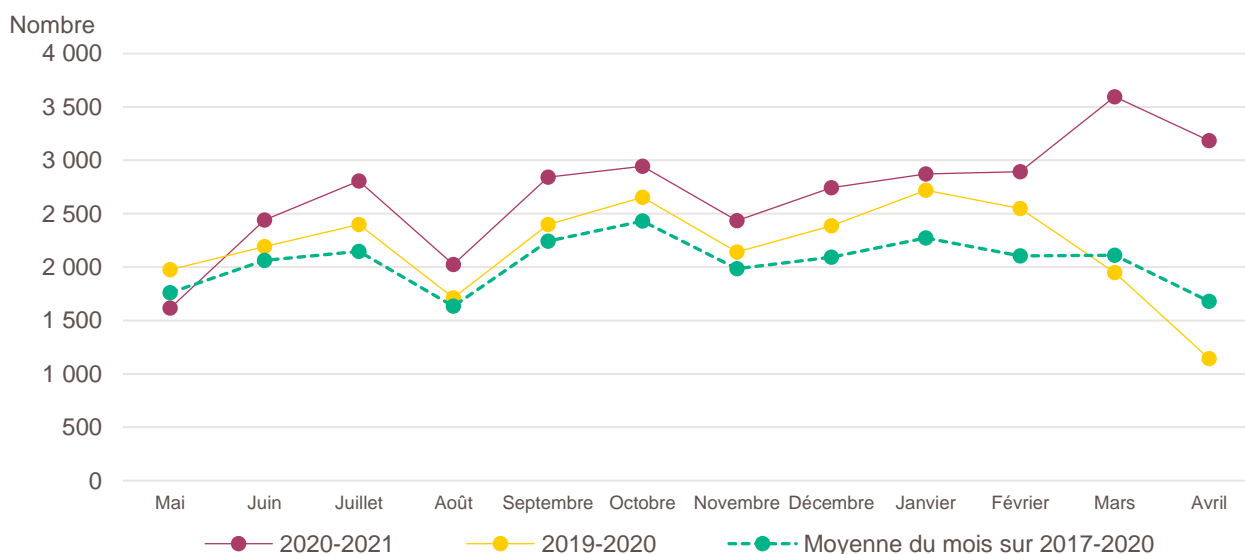
Lecture de la partie gauche : en avril 2021, 3 183 entreprises ont été créées en Bretagne, soit + 178,7 % par rapport aux 1 142 d'avril 2020 (marque jaune). Le nombre moyen de créations d'entreprises est de 1 679 pour le mois d'avril sur la période couvrant les années 2017 à 2020 (marque verte).

Lecture de la partie droite : le nombre cumulé de créations depuis le début de l'année 2021 s'élève à 12 544, soit + 50 % par rapport aux 8 361 de janvier à avril 2020 (marque jaune). Le nombre moyen de créations d'entreprises entre janvier et avril sur la période couvrant les années 2017 à 2020 est de 8 169 (marque verte).

Champ : Bretagne, ensemble des activités marchandes non agricoles (données brutes).

Source : Insee (Sirene). Traitements Observatoire de la création d'entreprise.

Évolution de la création d'entreprise en Bretagne sur douze mois glissants



Lecture : en mai 2019, 1 976 entreprises ont été créées en Bretagne contre 1 760 en mai 2020 et 1 760 en moyenne pour les mois de mai 2017 à 2020.

Champ : Bretagne, ensemble des activités marchandes non agricoles (données brutes).

Source : Insee (Sirene). Traitements Observatoire de la création d'entreprise.

Création d'entreprise en Bretagne selon le secteur d'activité

Avril 2021	Nombre de créations d'entreprises	Part des micro-entrepreneurs %	Évolution avril 2020-2021 %	Évolution janvier à avril 2020-2021 %
Activités secondaires	489	57,5	+ 237,2	+ 47,3
Industrie	191	72,8	+ 203,2	+ 41,9
Construction	298	47,7	+ 263,4	+ 51,1
Activités de type commerce	873	63,0	+ 227,0	+ 55,2
Commerce de détail	269	56,9	+ 180,2	+ 56,3
Commerce de gros	101	59,4	+ 1 022,2	+ 134,3
Commerce de bouche ^a	11	27,3	+ 266,7	+ 53,8
Commerce et réparation automobiles	74	68,9	+ 184,6	+ 37,2
Hébergement	32	37,5	+ 77,8	+ 30,7
Restauration	110	29,1	+ 223,5	+ 42,7
Services en direction des personnes	276	86,6	+ 240,7	+ 48,4
Activités de type services	1 821	62,1	+ 149,5	+ 48,6
Immobilier	160	43,8	+ 220,0	+ 50,1
Transports et entreposage	351	94,6	+ 716,3	+ 196,1
Activités scientifiques et techniques	436	66,1	+ 101,9	+ 38,5
Activités de soutien aux entreprises	226	58,4	+ 159,8	+ 52,5
Information et communication	163	77,9	+ 109,0	+ 47,3
Enseignement	77	85,7	+ 92,5	+ 35,5
Arts, spectacles et activités récréatives	123	42,3	+ 161,7	+ 4,5
Santé humaine et action sociale ^b	178	29,2	+ 38,0	+ 11,5
Activités financières et d'assurance	107	10,3	+ 167,5	+ 73,3
Activités des sociétés holding	32	0,0	+ 113,3	+ 90,3
Total Bretagne	3 183	61,6	+ 178,7	+ 50,0

a. Ce regroupement de secteurs, composé par l'OCE, comprend les activités de charcuterie (10.13B), la cuisson de produits de boulangerie (10.71B), les boulangeries et boulangeries-pâtisseries (10.71C), ainsi que les pâtisseries (10.71D). Dans la nomenclature d'activité française NAF rév.2, ces activités appartiennent au secteur de l'industrie manufacturière alimentaire.

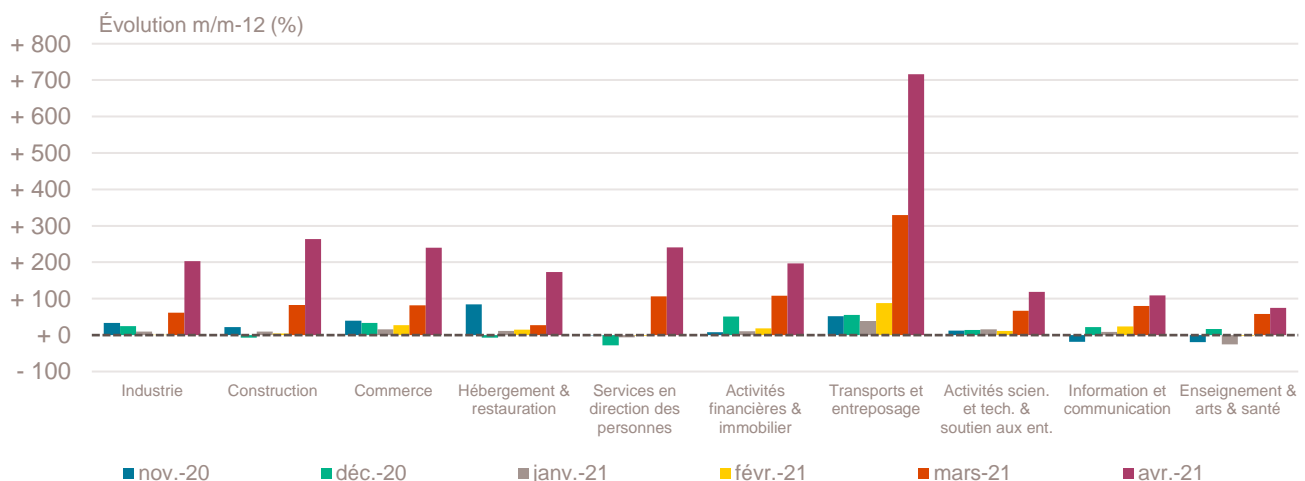
b. Dans ce secteur regroupé de la NAF rév.2, le nombre de créations d'entreprises relevant de l'action sociale est très faible.

Lecture : en avril 2021, 191 entreprises ont été créées en Bretagne dans l'industrie (dont 72,8 % de micro-entrepreneurs), un nombre en hausse de + 203,2 % par rapport à avril 2020 et un nombre cumulé sur janvier-avril 2021 en hausse de + 41,9 % par rapport au cumul des créations d'entreprises sur la même période de 2020.

Champ : Bretagne, ensemble des activités marchandes non agricoles (données brutes).

Source : Insee (Sirene). Traitements Observatoire de la création d'entreprise.

Variation du nombre de créations d'entreprises par secteur d'activité en Bretagne



Champ : Bretagne, ensemble des activités marchandes non agricoles (données brutes).

Source : Insee (Sirene). Traitements Observatoire de la création d'entreprise.

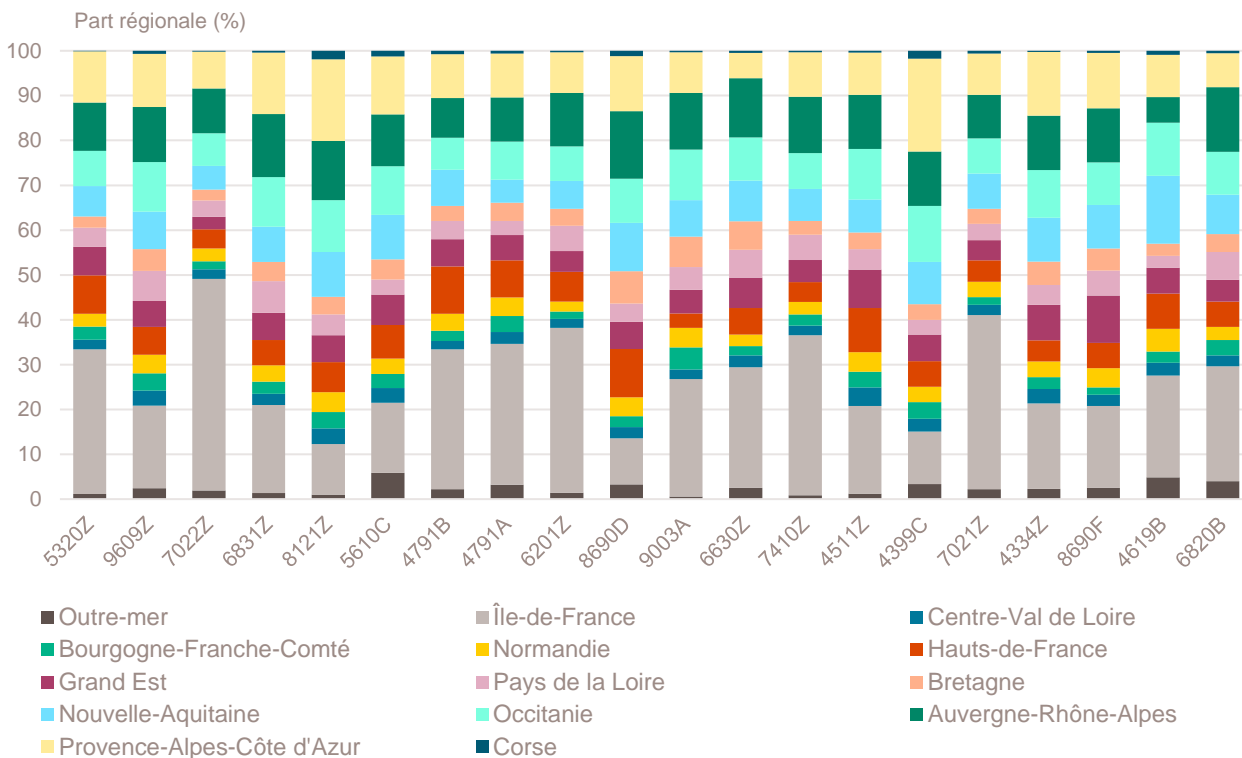
Top 20 des activités en nombre de créations d'entreprises en Bretagne

Avril 2021	Nombre de créations d'entreprises	Part des micro-entrepreneurs %	Évolution avril 2020-2021 %
5320Z-Autres activités de poste et de courrier	332	98,2	+ 1 085,7
9609Z-Autres services personnels n.c.a.	171	92,4	+ 256,3
7022Z-Conseil pour les affaires et autres conseils de gestion	145	72,4	+ 126,6
6831Z-Agences immobilières	94	72,3	+ 394,7
8121Z-Nettoyage courant des bâtiments	85	80,0	+ 304,8
5610C-Restauration de type rapide	75	37,3	+ 368,8
4791B-Vente à distance sur catalogue spécialisé	67	71,6	+ 272,2
4791A-Vente à distance sur catalogue général	63	87,3	+ 117,2
6201Z-Programmation informatique	62	75,8	+ 47,6
8690D-Activités des infirmiers et des sages-femmes	59	0,0	+ 25,5
9003A-Création artistique relevant des arts plastiques	57	21,1	+ 280,0
6630Z-Gestion de fonds	55	0,0	+ 243,8
7410Z-Activités spécialisées de design	52	84,6	+ 92,6
4511Z-Commerce de voitures et de véhicules automobiles légers	46	80,4	+ 318,2
4399C-Travaux de maçonnerie générale et gros œuvre de bâtiment	45	51,1	+ 181,3
7021Z-Conseil en relations publiques et communication	44	86,4	+ 300,0
4334Z-Travaux de peinture et vitrerie	44	54,5	+ 450,0
8690F-Activités de santé humaine non classées ailleurs	41	90,2	+ 173,3
4619B-Autres intermédiaires du commerce en produits divers	40	90,0	+ 3 900,0
6820B-Location de terrains et d'autres biens immobiliers	39	5,1	+ 62,5

Champ : Bretagne, ensemble des activités marchandes non agricoles (données brutes).

Source : Insee (Sirene). Traitements Observatoire de la création d'entreprise.

Répartition régionale des activités de ce Top 20, avril 2021



Champ : France entière, ensemble des activités marchandes non agricoles (données brutes).

Source : Insee (Sirene). Traitements Observatoire de la création d'entreprise.

Top 20 des activités en termes de croissance du nombre de créations d'entreprises

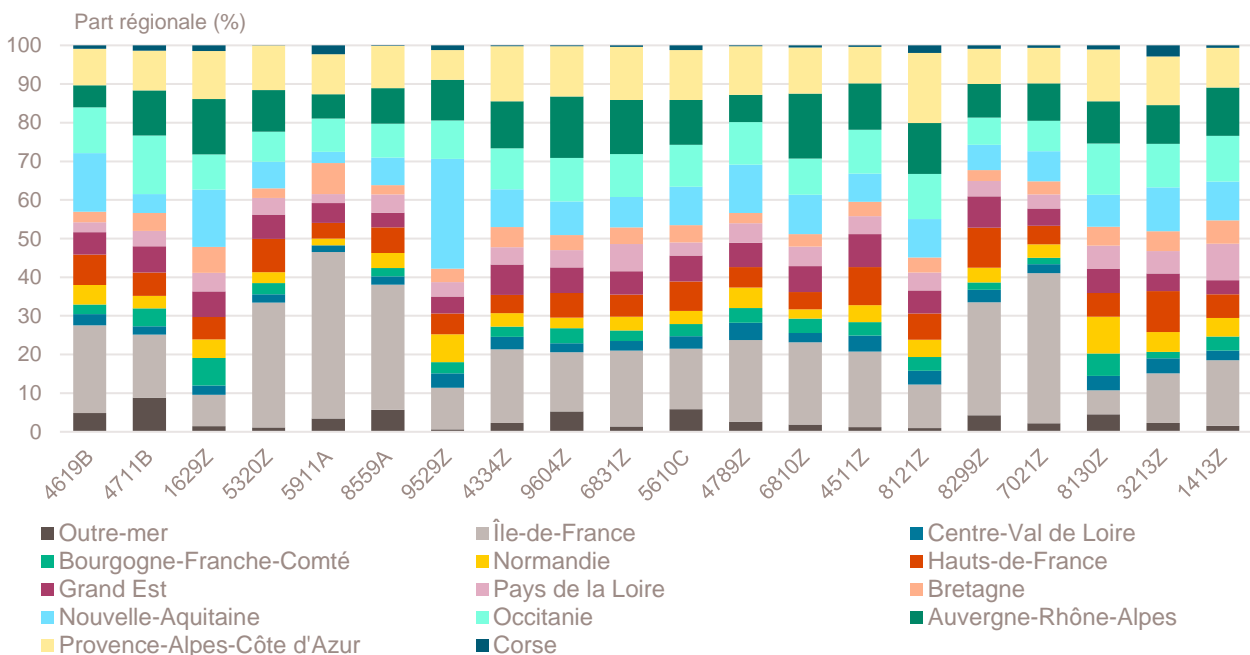
Avril 2021	Nombre de créations d'entreprises	Part des micro-entrepreneurs %	Évolution avril 2020-2021 %
4619B-Autres intermédiaires du commerce en produits divers	40	90,0	+ 3 900,0
4711B-Commerce d'alimentation générale	20	10,0	+ 1 900,0
1629Z-Fabric. d'objets divers en bois et en liège, vannerie et sparterie	14	92,9	+ 1 300,0
5320Z-Autres activités de poste et de courrier	332	98,2	+ 1 085,7
5911A-Production de films et de programmes pour la télévision	14	64,3	+ 600,0
8559A-Formation continue d'adultes	18	83,3	+ 500,0
9529Z-Réparation d'autres biens personnels et domestiques	17	76,5	+ 466,7
4334Z-Travaux de peinture et vitrerie	44	54,5	+ 450,0
9604Z-Entretien corporel	20	90,0	+ 400,0
6831Z-Agences immobilières	94	72,3	+ 394,7
5610C-Restauration de type rapide	75	37,3	+ 368,8
4789Z-Autres commerces de détail sur éventaires et marchés	13	84,6	+ 333,3
6810Z-Activités des marchands de biens immobiliers	17	0,0	+ 325,0
4511Z-Commerce de voitures et de véhicules automobiles légers	46	80,4	+ 318,2
8121Z-Nettoyage courant des bâtiments	85	80,0	+ 304,8
8299Z-Autres activités de soutien aux entreprises n.c.a.	16	81,3	+ 300,0
7021Z-Conseil en relations publiques et communication	44	86,4	+ 300,0
8130Z-Services d'aménagement paysager	24	8,3	+ 300,0
3213Z-Fabrication d'articles de bijouterie fantaisie et articles similaires	16	93,8	+ 300,0
1413Z-Fabrication de vêtements de dessus	20	85,0	+ 300,0

Note de lecture : de nombreuses activités comptant très peu de créations, l'évolution de leur nombre dans le temps peut être très forte. Afin d'éviter ce biais, seules sont prises en compte les activités qui comptent un nombre de créations supérieur au troisième quartile du mois analysé (à savoir les secteurs avec plus de 10 créations d'entreprises en Bretagne).

Champ : Bretagne, ensemble des activités marchandes non agricoles (données brutes).

Source : Insee (Sirene). Traitements Observatoire de la création d'entreprise.

Répartition régionale des activités de ce Top 20, avril 2021



Champ : France entière, ensemble des activités marchandes non agricoles (données brutes).

Source : Insee (Sirene). Traitements Observatoire de la création d'entreprise.

Top 1 des activités en termes de décroissance du nombre de créations d'entreprises

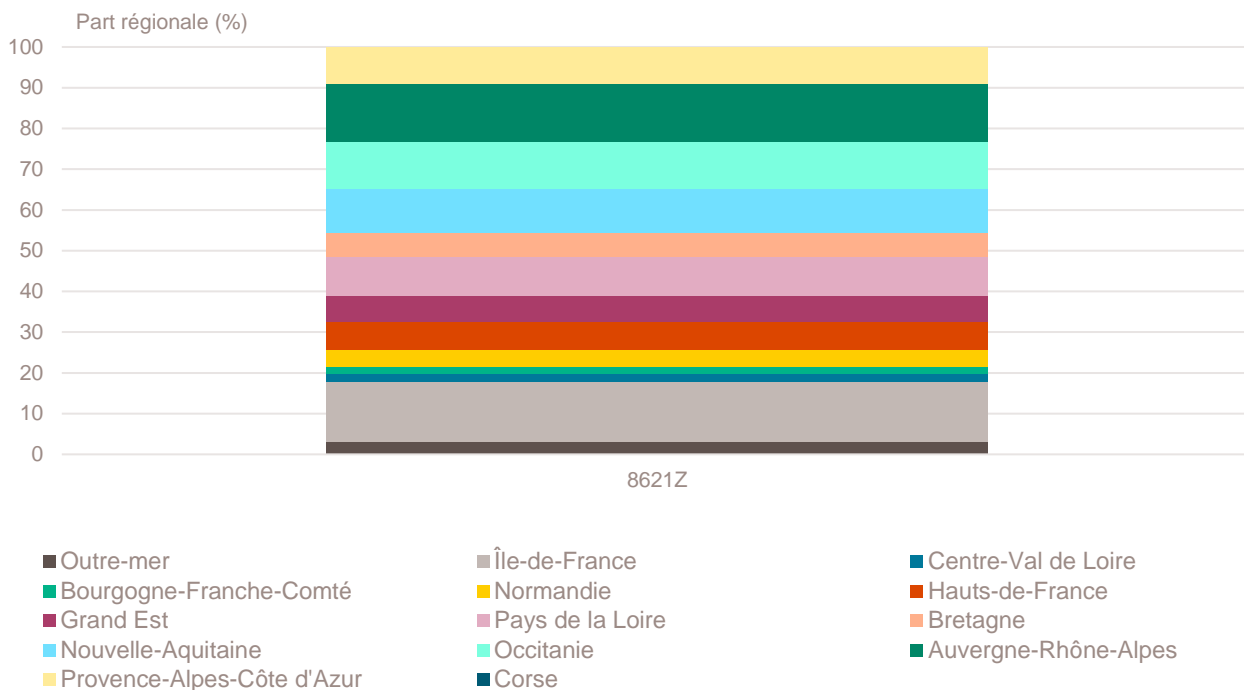
Avril 2021	Nombre de créations d'entreprises	Part des micro-entrepreneurs %	Évolution avril 2020-2021 %
8621Z-Activité des médecins généralistes	19	5,3	- 13,6

Note de lecture : de nombreuses activités comptant très peu de créations, l'évolution de leur nombre dans le temps peut être très forte. Afin d'éviter ce biais, seules sont prises en compte les activités qui comptent un nombre de créations supérieur au troisième quartile du mois analysé (à savoir les secteurs avec plus de 10 créations d'entreprises en Bretagne).

Champ : Bretagne, ensemble des activités marchandes non agricoles (données brutes).

Source : Insee (Sirene). Traitements Observatoire de la création d'entreprise.

Répartition régionale des activités de ce Top 1, avril 2021



Champ : France entière, ensemble des activités marchandes non agricoles (données brutes).

Source : Insee (Sirene). Traitements Observatoire de la création d'entreprise.

Création d'entreprise en Bretagne selon la nature juridique

Avril 2021	Nombre de créations d'entreprises	Part dans le total %	Évolution avril 2020-2021 %	Évolution janvier à avril 2020-2021 %
Entreprises individuelles	2 329	73,2	+ 180,9	+ 52,2
Micro-entrepreneurs ^a	1 961	61,6	---	---
Entreprises individuelles classiques	368	11,6	---	---
Sociétés	854	26,8	+ 172,8	+ 44,4
SARL & EURL	420	13,2	+ 206,6	+ 36,6
SAS & SASU	396	12,4	+ 162,3	+ 57,6
SCI	2	0,1	+ 0,0	+ 20,0
Autres ^b	36	1,1	+ 56,5	+ 19,0
Total Bretagne	3 183	100,0	+ 178,7	+ 50,0

a. L'Insee a identifié une erreur dans les statistiques de créations d'entreprises depuis 2015. Elle porte sur la répartition des créations entre entreprises individuelles classiques et micro-entrepreneurs, sans que le volume total des créations d'entreprises ni la répartition entre sociétés et entreprises individuelles ne soient affectés. Les séries corrigées ne sont, pour le moment, disponibles qu'à partir de janvier 2021, ce qui ne nous permet pas de communiquer sur les évolutions.

b. Dont associations, fondations, collectivités territoriales, organismes professionnels, syndicats de propriétaires, etc.

Champ : Bretagne, ensemble des activités marchandes non agricoles (données brutes).

Source : Insee (Sirene). Traitements Observatoire de la création d'entreprise.

Création d'entreprise en Bretagne selon le type de la commune d'implantation

Avril 2021	Nombre de créations d'entreprises	Part dans le total %	Évolution avril 2020-2021 %	Évolution janvier à avril 2020-2021 %
Rurale éloignée très peu dense	23	0,7	+ 27,8	+ 42,2
Rurale éloignée peu dense	337	10,6	+ 200,9	+ 60,4
Rurale périphérique très peu dense	5	0,2	+ 25,0	+ 72,7
Rurale périphérique peu dense	385	12,1	+ 148,4	+ 37,4
Bourg	262	8,2	+ 167,3	+ 44,7
Petite ville	151	4,7	+ 151,7	+ 44,1
Urbaine périphérique peu dense	359	11,3	+ 184,9	+ 43,6
Urbaine dense	762	23,9	+ 170,2	+ 52,4
Urbaine très dense	899	28,2	+ 213,2	+ 56,4
Total Bretagne	3 183	100,0	+ 178,7	+ 50,0

Champ : Bretagne, ensemble des activités marchandes non agricoles (données brutes).

Sources : Insee (Sirene, COG), IGN 2019, MENJ-DEPP, CGET. Traitements Observatoire de la création d'entreprise.

Création d'entreprise en Bretagne dans les territoires fragiles

Avril 2021	Nombre de créations d'entreprises	Part dans le total %	Évolution avril 2020-2021 %	Évolution janvier à avril 2020-2021 %
Zones de revitalisation rurale (ZRR)	241	7,6	+ 162,0	+ 45,5
Zones d'aide à finalité régionale (AFR)	668	21,0	+ 218,1	+ 56,4
Petites villes de demain (PVD)	483	15,2	+ 168,3	+ 44,6
Actions cœur de ville (ACV)	477	15,0	+ 243,2	+ 56,0

Champ : Bretagne, ensemble des activités marchandes non agricoles (données brutes).

Sources : Insee (Sirene, COG), CGET. Traitements Observatoire de la création d'entreprise.

Création d'entreprise en France selon la région et le département d'implantation

Avril 2021	Nombre de créations d'entreprises	Part des micro-entrepreneurs %	Évolution avril 2020-2021 %	Évolution janvier à avril 2020-2021 %
Auvergne-Rhône-Alpes	10 367	64,2	+ 134,8	+ 37,1
01 - Ain	635	62,5	+ 127,6	+ 39,6
03 - Allier	236	62,3	+ 151,1	+ 37,6
07 - Ardèche	343	61,5	+ 103,0	+ 38,6
15 - Cantal	93	49,5	+ 86,0	+ 50,2
26 - Drôme	656	64,8	+ 170,0	+ 39,6
38 - Isère	1 631	69,4	+ 166,5	+ 41,6
42 - Loire	865	68,3	+ 159,8	+ 34,5
43 - Haute-Loire	161	37,9	+ 114,7	+ 49,7
63 - Puy-de-Dôme	629	62,2	+ 116,9	+ 56,7
69 - Rhône	3 352	63,3	+ 122,6	+ 31,9
73 - Savoie	620	62,9	+ 119,1	+ 33,4
74 - Haute-Savoie	1 146	64,7	+ 137,8	+ 34,4
Bourgogne-Franche-Comté	2 627	67,3	+ 154,1	+ 47,1
21 - Côte-d'Or	626	67,7	+ 143,6	+ 52,3
25 - Doubs	527	66,0	+ 138,5	+ 40,2
39 - Jura	191	52,9	+ 135,8	+ 36,5
58 - Nièvre	150	67,3	+ 172,7	+ 45,0
70 - Haute-Saône	182	61,5	+ 136,4	+ 30,1
71 - Saône-et-Loire	555	73,9	+ 206,6	+ 54,6
89 - Yonne	270	70,7	+ 145,5	+ 52,8
90 - Territoire-de-Belfort	126	64,3	+ 142,3	+ 54,0
Bretagne	3 183	61,6	+ 178,7	+ 50,0
22 - Côtes-d'Armor	467	60,6	+ 173,1	+ 52,2
29 - Finistère	771	64,1	+ 198,8	+ 47,9
35 - Ille-et-Vilaine	1 159	63,9	+ 159,9	+ 49,2
56 - Morbihan	786	56,4	+ 194,4	+ 52,3
Centre-Val de Loire	2 312	66,0	+ 174,3	+ 50,8
18 - Cher	216	72,7	+ 180,5	+ 60,5
28 - Eure-et-Loir	381	58,5	+ 170,2	+ 42,1
36 - Indre	155	65,8	+ 210,0	+ 46,0
37 - Indre-et-Loire	623	66,9	+ 157,4	+ 60,0
41 - Loir-et-Cher	236	61,0	+ 171,3	+ 36,2
45 - Loiret	701	69,0	+ 185,0	+ 50,8
Corse	570	60,9	+ 319,1	+ 45,6
2A - Corse-du-Sud	285	65,3	+ 448,1	+ 42,7
2B - Haute-corse	285	56,5	+ 239,3	+ 48,6
Grand Est	5 243	66,6	+ 183,7	+ 57,8
08 - Ardennes	190	63,2	+ 153,3	+ 51,1
10 - Aube	310	63,2	+ 313,3	+ 64,5
51 - Marne	628	72,1	+ 196,2	+ 70,2
52 - Haute-Marne	119	51,3	+ 357,7	+ 61,2
54 - Meurthe-et-Moselle	758	70,6	+ 163,2	+ 42,0
55 - Meuse	114	71,9	+ 178,0	+ 59,8
57 - Moselle	926	67,8	+ 241,7	+ 56,0
67 - Bas-Rhin	1 110	65,0	+ 113,5	+ 63,1
68 - Haut-Rhin	785	65,0	+ 238,4	+ 66,2
88 - Vosges	303	60,7	+ 180,6	+ 34,9

Note de lecture : les données détaillées pour chaque région française (hors Mayotte) sont disponibles dans la collection « Fiche statistique mensuelle régionale ».

Champ : France, ensemble des activités marchandes non agricoles (données brutes).

Sources : Insee (Sirene, COG), CGET. Traitements Observatoire de la création d'entreprise.

Avril 2021	Nombre de créations d'entreprises	Part des micro-entrepreneurs %	Évolution avril 2020-2021 %	Évolution janvier à avril 2020-2021 %
Hauts-de-France	5 959	71,5	+ 191,5	+ 61,7
02 - Aisne	383	74,9	+ 157,0	+ 49,8
59 - Nord	3 128	72,1	+ 199,9	+ 67,8
60 - Oise	808	67,9	+ 159,0	+ 54,9
62 - Pas-de-Calais	1 175	70,4	+ 198,2	+ 56,5
80 - Somme	465	73,5	+ 218,5	+ 57,5
Île-de-France	23 834	62,0	+ 133,0	+ 45,8
75 - Paris	6 847	49,9	+ 107,5	+ 32,2
77 - Seine-et-Marne	2 062	69,4	+ 202,8	+ 66,5
78 - Yvelines	2 311	69,0	+ 140,0	+ 48,5
91 - Essonne	2 033	67,5	+ 164,4	+ 53,3
92 - Hauts-de-Seine	2 875	64,3	+ 108,3	+ 34,5
93 - Seine-Saint-Denis	3 100	64,3	+ 153,7	+ 61,6
94 - Val-de-Marne	2 511	68,2	+ 121,6	+ 47,9
95 - Val-d'Oise	2 095	67,7	+ 167,2	+ 61,4
Normandie	3 339	68,2	+ 204,7	+ 49,7
14 - Calvados	792	68,2	+ 191,2	+ 51,8
27 - Eure	629	67,4	+ 222,6	+ 45,0
50 - Manche	363	61,4	+ 185,8	+ 51,9
61 - Orne	193	64,2	+ 138,3	+ 32,9
76 - Seine-Maritime	1 362	70,9	+ 223,5	+ 52,9
Nouvelle-Aquitaine	7 296	65,1	+ 175,6	+ 50,8
16 - Charente	292	65,4	+ 274,4	+ 59,0
17 - Charente-Maritime	817	63,6	+ 170,5	+ 46,5
19 - Corrèze	208	64,4	+ 210,4	+ 57,7
23 - Creuse	94	44,7	+ 176,5	+ 74,6
24 - Dordogne	390	63,8	+ 140,7	+ 39,3
33 - Gironde	2 697	67,9	+ 153,5	+ 47,4
40 - Landes	523	65,4	+ 171,0	+ 54,5
47 - Lot-et-Garonne	316	63,0	+ 267,4	+ 59,4
64 - Pyrénées-Atlantiques	915	65,7	+ 180,7	+ 52,2
79 - Deux-Sèvres	283	64,3	+ 277,3	+ 51,0
86 - Vienne	395	63,5	+ 138,0	+ 41,7
87 - Haute-Vienne	366	57,4	+ 289,4	+ 84,3
Occitanie	8 353	65,9	+ 179,2	+ 48,6
09 - Ariège	166	66,9	+ 151,5	+ 35,2
11 - Aude	453	64,5	+ 253,9	+ 53,0
12 - Aveyron	259	58,7	+ 167,0	+ 42,5
30 - Gard	1 017	66,6	+ 190,6	+ 42,6
31 - Haute-Garonne	2 218	68,1	+ 128,2	+ 42,9
32 - Gers	212	66,0	+ 165,0	+ 58,2
34 - Hérault	2 053	63,3	+ 202,4	+ 58,0
46 - Lot	203	64,0	+ 150,6	+ 48,4
48 - Lozère	75	49,3	+ 188,5	+ 60,6
65 - Hautes-Pyrénées	286	71,3	+ 204,3	+ 42,3
66 - Pyrénées-Orientales	691	67,4	+ 331,9	+ 52,2
81 - Tarn	421	67,0	+ 177,0	+ 51,1
82 - Tarn-et-Garonne	299	68,6	+ 179,4	+ 46,4

Note de lecture : les données détaillées pour chaque région française (hors Mayotte) sont disponibles dans la collection « Fiche statistique mensuelle régionale ».

Champ : France, ensemble des activités marchandes non agricoles (données brutes).

Sources : Insee (Sirene, COG), CGET. Traitements Observatoire de la création d'entreprise.

Avril 2021	Nombre de créations d'entreprises	Part des micro-entrepreneurs %	Évolution avril 2020-2021 %	Évolution janvier à avril 2020-2021 %
Pays de la Loire	4 153	65,5	+ 147,8	+ 52,6
44 - Loire-Atlantique	1 952	69,3	+ 115,2	+ 54,6
49 - Maine-et-Loire	825	64,0	+ 178,7	+ 55,0
53 - Mayenne	259	65,3	+ 175,5	+ 29,3
72 - Sarthe	436	62,8	+ 263,3	+ 60,8
85 - Vendée	681	58,4	+ 162,9	+ 50,1
Provence-Alpes-Côte d'Azur	10 034	68,3	+ 171,3	+ 51,7
04 - Alpes-de-Haute-Provence	283	65,7	+ 155,0	+ 45,4
05 - Hautes-Alpes	211	62,1	+ 174,0	+ 55,5
06 - Alpes-Maritimes	2 512	67,7	+ 140,4	+ 47,2
13 - Bouches-du-Rhône	4 142	69,3	+ 203,9	+ 57,6
83 - Var	2 030	67,9	+ 166,1	+ 48,0
84 - Vaucluse	856	68,7	+ 152,5	+ 48,1
France métrop. hors Île-de-France	63 436	66,4	+ 169,1	+ 49,5
France métropolitaine	87 270	65,2	+ 158,2	+ 48,4
France d'outre-mer	2 368	49,6	+ 333,7	+ 66,2
971 - Guadeloupe	523	44,2	+ 450,5	+ 59,7
972 - Martinique	460	38,5	+ 360,0	+ 64,3
973 - Guyane	215	47,0	+ 411,9	+ 109,5
974 - La Réunion	1 004	62,4	+ 289,1	+ 56,3
976 - Mayotte	166	23,5	+ 225,5	+ 130,0
France entière	89 638	64,8	+ 161,0	+ 48,8

Lecture : en avril 2021, 4 153 entreprises ont été créées en Pays de la Loire (dont 65,5 % de micro-entrepreneurs), un nombre en hausse de + 147,8 % par rapport à avril 2020. Le nombre cumulé de créations dans la région sur janvier-avril 2021 a augmenté de + 52,6 % par rapport au cumul des créations d'entreprises sur la même période de 2020.

Note de lecture : les données détaillées pour chaque région française (hors Mayotte) sont disponibles dans la collection « Fiche statistique mensuelle régionale ».

Champ : France, ensemble des activités marchandes non agricoles (données brutes).

Sources : Insee (Sirene, COG), CGET. Traitements Observatoire de la création d'entreprise.

Méthodologie

Pour réaliser ce document, l'Observatoire de la création (OCE) de Bpifrance Création se sert des informations statistiques brutes (non corrigées des variations saisonnières et des jours ouvrés) du répertoire des entreprises et des établissements (REE) de la base de données Sirene, des fichiers du Code officiel géographique (COG), tous deux mis à disposition par l'Insee, ainsi que de bases complémentaires pour les données communales ; la base du CGET pour les communes en ZRR et la base de la direction de l'évaluation, de la prospective et de la performance (DEPP) du ministère chargé de l'éducation nationale pour la typologie de communes.

➔ [Pour les données corrigées, voir le site de l'Insee.](#)

Après une première publication des chiffres mensuels (données provisoires), l'Insee procède à une première révision le mois suivant (données semi-définitives), puis à une seconde un mois après pour arrêter les chiffres (données définitives). Seules les données antérieures à deux mois sont donc définitives. Les travaux de l'OCE intégrant au fur et à mesure ces révisions, les données peuvent alors être différentes d'une publication à l'autre pour les trois mois les plus récents.

Les résultats statistiques présentés portent sur l'ensemble des activités marchandes non agricoles, autrement dit, sur les activités de l'industrie, du commerce et des services. Sauf mention particulière, ils concernent la région Bretagne.

Calculs

Sur les 732 secteurs d'activité répertoriés dans la nomenclature d'activités française (NAF), la plupart comptent peu ou prou de créations d'entreprises dans chaque territoire. Pour éviter que ces secteurs ne biaisent les calculs, seuls sont pris en compte ceux qui comptent un nombre de créations d'entreprises supérieur au 3^e quartile du mois analysé.

Définitions

La définition des **créations d'entreprises** s'appuie sur les concepts harmonisés au niveau européen. Elles correspondent aux nouvelles immatriculations dans le répertoire REE, qui enregistrent un début d'activité relevant de l'un des cas suivants : création de nouveaux moyens de production ; redémarrage d'une activité après une interruption de plus d'un an ; redémarrage d'une activité après une interruption de moins d'un an, mais avec changement d'activité ; reprise, par une entreprise nouvelle, des activités d'une autre entreprise s'il n'y a pas continuité entre la situation du cédant et celle du repreneur, en termes d'activité et de localisation.

Pour les **micro-entrepreneurs** (ex-auto-entrepreneurs), les créations ne sont pas dénombrées selon le concept européen. Il y a bien immatriculation dans le répertoire Sirene, mais sans savoir s'il y aura ou pas un début d'activité. Par ailleurs, certaines immatriculations ne seront pas validées par l'Agence centrale des organismes de Sécurité sociale (Acoss), comme les personnes relevant de la mutualité sociale agricole ou de professions réglementées qui n'ont pas le droit d'être micro-entrepreneur. Sont définis comme micro-entrepreneurs, tous les entrepreneurs individuels inscrits sous le régime fiscal de la micro-entreprise et soumis au régime micro-social simplifié.

➔ [Pour en savoir plus, voir le site de Bpifrance Création.](#)

Les **zones de revitalisation rurale** (ZRR) regroupent les communes peu densément peuplées et caractérisées comme fragiles pour des raisons socio-économiques. Le classement des communes en ZRR permet aux entreprises qui y sont installées de bénéficier d'aides fiscales. Les **zones d'aide à finalité régionale** (AFR) correspondent aux territoires de l'Union européenne présentant des retards de développement, dans lesquels l'État et les collectivités locales ont alloué sur 2014-2020 des aides aux entreprises pour encourager les investissements et la création durable d'emplois. Le programme **Petites villes de demain** (PVD) permet aux villes de moins de 20 000 habitants sélectionnées, de bénéficier d'un soutien de l'État et de ses partenaires pour mettre en oeuvre leurs projets de revitalisation. Le programme **Action coeur de ville** (ACV) vise à faciliter et à soutenir le travail des collectivités locales, à inciter les acteurs du logement, du commerce et de l'urbanisme à réinvestir les centres-villes, à favoriser le maintien ou l'implantation d'activités en coeur de ville, afin d'améliorer les conditions de vie dans les villes moyennes.

Une **typologie des communes en neuf catégories** a été établie par la Direction de l'évaluation, de la prospective et de la performance du ministère en charge de l'Éducation nationale pour décrire le système éducatif. Cette caractérisation du territoire, basée sur un croisement d'approches morphologique et fonctionnelle, permet de distinguer plusieurs types de communes rurales et urbaines. Elle a l'avantage d'être plus précise que l'approche par grille de densité, jusqu'ici utilisée, surtout pour décrire les zones rurales.

Bpifrance Création – Observatoire de la création d'entreprise (OCE)

27-31, avenue du Général Leclerc, 94700 Maisons-Alfort

Publication 100 % numérique mise en ligne le 25/05/2021.

Toute reproduction partielle ou totale à usage collectif de la présente publication est autorisée à la condition expresse de citer la source ainsi : « Observatoire de la création d'entreprise. La création d'entreprise en Bretagne, chiffres d'avril 2021. Bpifrance Création, mai 2021 ».

Contact : utilisez le formulaire de contact sur le site de Bpifrance Création.