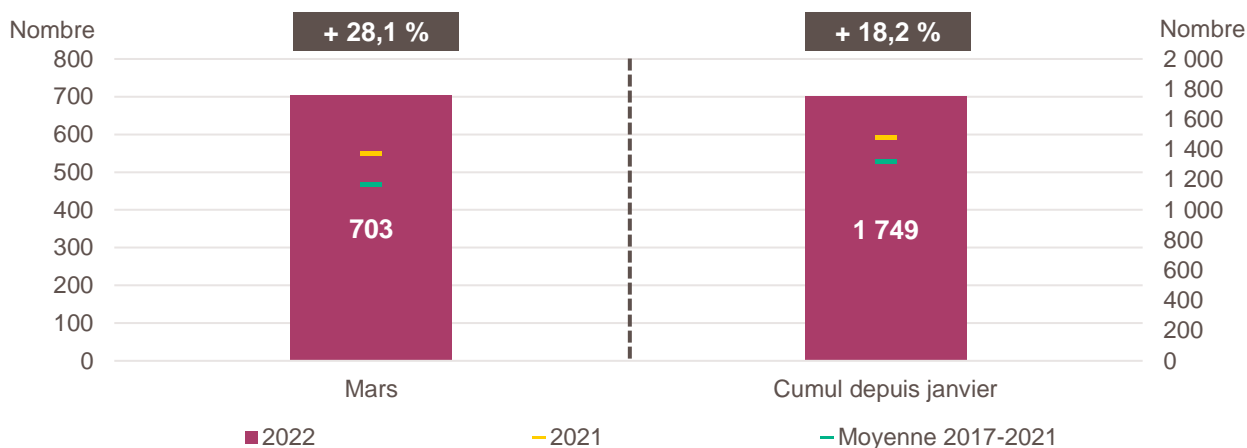


*Avertissement : à partir de la présente publication, les créations d'entreprises sont calculées selon le dispositif rénové par l'Insee. Il en résulte un relèvement en niveau des créations d'entreprises. Les données de cette publication ne sont donc pas comparables à celles des productions précédentes.*

*Pour en savoir plus : [documentation de l'Insee](#)*

### Création d'entreprise en Corse en mars 2022 et cumul depuis le début de l'année



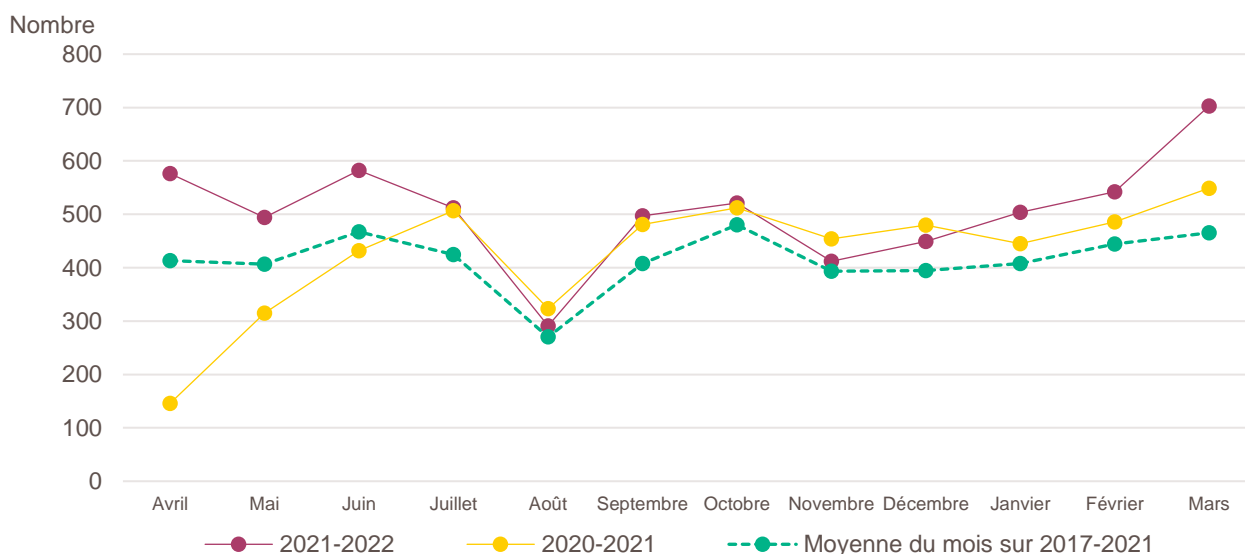
*Lecture de la partie gauche : en mars 2022, 703 entreprises ont été créées en Corse, soit + 28,1 % par rapport aux 549 de mars 2021 (marque jaune). Le nombre moyen de créations d'entreprises est de 465 pour le mois de mars sur la période couvrant les années 2017 à 2021 (marque verte).*

*Lecture de la partie droite : le nombre cumulé de créations depuis le début de l'année 2022 s'élève à 1 749, soit + 18,2 % par rapport aux 1 480 de janvier à mars 2021 (marque jaune). Le nombre moyen de créations d'entreprises entre janvier et mars sur la période couvrant les années 2017 à 2021 est de 1 317 (marque verte).*

*Champ : Corse, unités légales productives et marchandes, exerçant une activité non agricole (données brutes).*

*Source : Insee (Sirene). Traitements Observatoire de la création d'entreprise.*

### Évolution de la création d'entreprise en Corse sur douze mois glissants



*Lecture : en avril 2020, 146 entreprises ont été créées en Corse contre 576 en avril 2021 et 413 en moyenne pour les mois de avril 2017 à 2021.*

*Champ : Corse, unités légales productives et marchandes, exerçant une activité non agricole (données brutes).*

*Source : Insee (Sirene). Traitements Observatoire de la création d'entreprise.*

## Création d'entreprise en Corse selon le secteur d'activité

Mars 2022	Nombre de créations d'entreprises	Part des micro-entrepreneurs %	Évolution mars 2021-2022 %	Évolution janvier à mars 2021-2022 %
<b>Activités secondaires</b>	<b>164</b>	<b>60,4</b>	<b>+ 17,1</b>	<b>+ 11,0</b>
Industrie	54	61,1	+ 25,6	+ 22,9
Construction	110	60,0	+ 13,4	+ 5,7
<b>Activités de type commerce</b>	<b>199</b>	<b>56,8</b>	<b>+ 9,3</b>	<b>+ 6,1</b>
Commerce de détail	43	41,9	- 24,6	- 18,0
Commerce de gros	18	55,6	- 47,1	- 33,8
Commerce de bouche <sup>a</sup>	3	66,7	+ 50,0	+ 25,0
Commerce et réparation automobiles	16	62,5	+ 77,8	+ 32,3
Hébergement	23	17,4	+ 109,1	+ 16,7
Restauration	32	43,8	+ 0,0	+ 24,6
Services en direction des personnes	64	85,9	+ 73,0	+ 45,7
<b>Activités de type services</b>	<b>340</b>	<b>58,2</b>	<b>+ 49,8</b>	<b>+ 30,1</b>
Immobilier	24	20,8	+ 71,4	+ 25,9
Transports et entreposage	23	78,3	+ 43,8	+ 0,0
Activités scientifiques et techniques	74	68,9	+ 51,0	+ 29,4
Activités de soutien aux entreprises	100	71,0	+ 33,3	+ 32,8
Information et communication	22	68,2	+ 22,2	+ 33,3
Enseignement	29	82,8	+ 163,6	+ 87,1
Arts, spectacles et activités récréatives	12	83,3	+ 140,0	+ 42,9
Santé humaine et action sociale <sup>b</sup>	33	12,1	+ 43,5	+ 6,7
Activités financières et d'assurance	23	0,0	+ 43,8	+ 57,9
Activités des sociétés holding	8	0,0	+ 0,0	+ 9,5
<b>Total Corse</b>	<b>703</b>	<b>58,3</b>	<b>+ 28,1</b>	<b>+ 18,2</b>

**a.** Ce regroupement de secteurs, composé par l'OCE, comprend les activités de charcuterie (10.13B), la cuisson de produits de boulangerie (10.71B), les boulangeries et boulangeries-pâtisseries (10.71C), ainsi que les pâtisseries (10.71D). Dans la nomenclature d'activité française NAF rév.2, ces activités appartiennent au secteur de l'industrie manufacturière alimentaire.

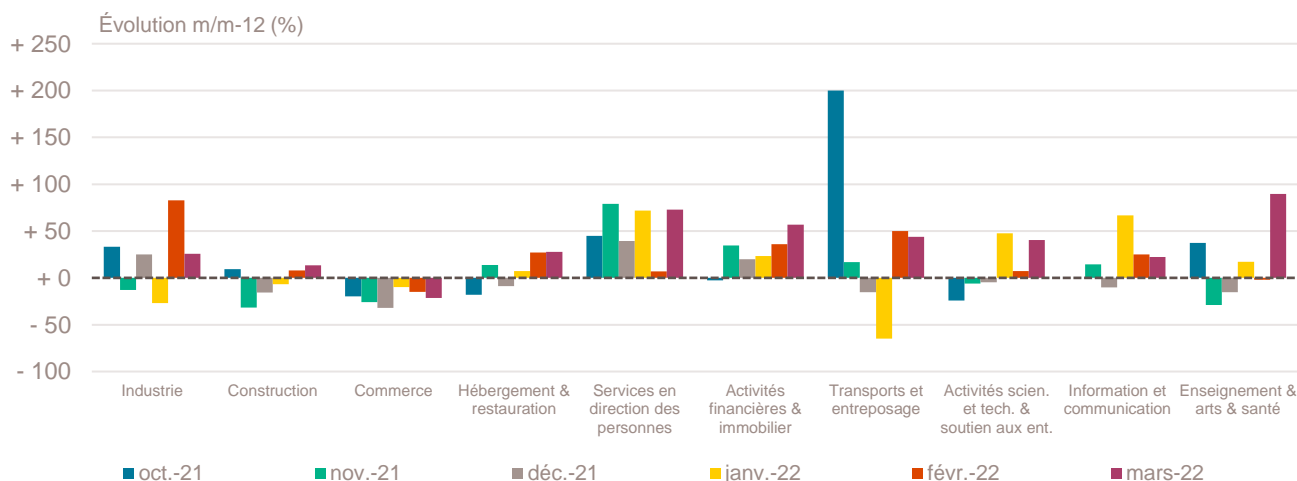
**b.** Dans ce secteur regroupé de la NAF rév.2, le nombre de créations d'entreprises relevant de l'action sociale est très faible.

Lecture : en mars 2022, 54 entreprises ont été créées en Corse dans l'industrie (dont 61,1 % de micro-entrepreneurs), un nombre en hausse de + 25,6 % par rapport à mars 2021 et un nombre cumulé sur janvier-mars 2022 en hausse de + 22,9 % par rapport au cumul des créations d'entreprises sur la même période de 2021.

Champ : Corse, unités légales productives et marchandes, exerçant une activité non agricole (données brutes).

Source : Insee (Sirene). Traitements Observatoire de la création d'entreprise.

## Variations du nombre de créations d'entreprises par secteur d'activité en Corse



Champ : Corse, unités légales productives et marchandes, exerçant une activité non agricole (données brutes).

Source : Insee (Sirene). Traitements Observatoire de la création d'entreprise.

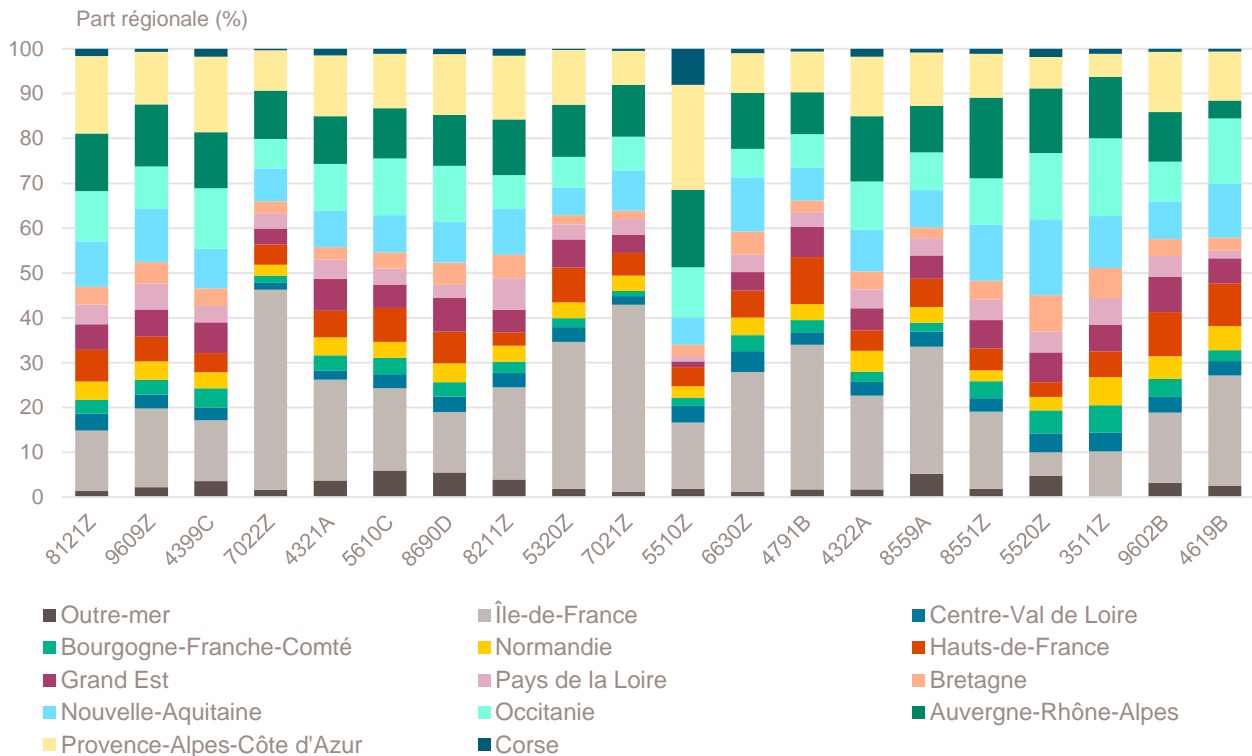
## Top 20 des activités en nombre de créations d'entreprises en Corse

Mars 2022	Nombre de créations d'entreprises	Part des micro-entrepreneurs %	Évolution mars 2021-2022 %
8121Z-Nettoyage courant des bâtiments	53	86,8	+ 35,9
9609Z-Autres services personnels n.c.a.	33	81,8	+ 83,3
4399C-Travaux de maçonnerie générale et gros œuvre de bâtiment	27	63,0	- 3,6
7022Z-Conseil pour les affaires et autres conseils de gestion	21	66,7	+ 31,3
4321A-Travaux d'installation électrique dans tous locaux	21	66,7	+ 61,5
5610C-Restauration de type rapide	20	55,0	- 4,8
8690D-Activités des infirmiers et des sages-femmes	16	0,0	+ 166,7
8211Z-Services administratifs combinés de bureau	16	56,3	+ 100,0
5320Z-Autres activités de poste et de courrier	15	93,3	+ 114,3
7021Z-Conseil en relations publiques et communication	13	84,6	+ 225,0
5510Z-Hôtels et hébergement similaire	13	0,0	+ 160,0
6630Z-Gestion de fonds	12	0,0	+ 140,0
4791B-Vente à distance sur catalogue spécialisé	12	50,0	+ 140,0
4322A-Travaux d'installation d'eau et de gaz en tous locaux	12	91,7	+ 100,0
8559A-Formation continue d'adultes	10	70,0	+ 233,3
8551Z-Enseignement de disciplines sportives et d'activités de loisirs	10	100,0	+ 150,0
5520Z-Hébergement touristique et autre hébergement de courte durée	10	40,0	+ 100,0
3511Z-Production d'électricité	10	0,0	+ 150,0
9602B-Soins de beauté	10	100,0	+ 0,0
4619B-Autres intermédiaires du commerce en produits divers	9	88,9	- 40,0

Champ : Corse, unités légales productives et marchandes, exerçant une activité non agricole (données brutes).

Source : Insee (Sirene). Traitements Observatoire de la création d'entreprise.

## Répartition régionale des activités de ce Top 20, mars 2022



Champ : France entière, unités légales productives et marchandes, exerçant une activité non agricole (données brutes).

Source : Insee (Sirene). Traitements Observatoire de la création d'entreprise.

## Top 20 des activités en termes de croissance du nombre de créations d'entreprises

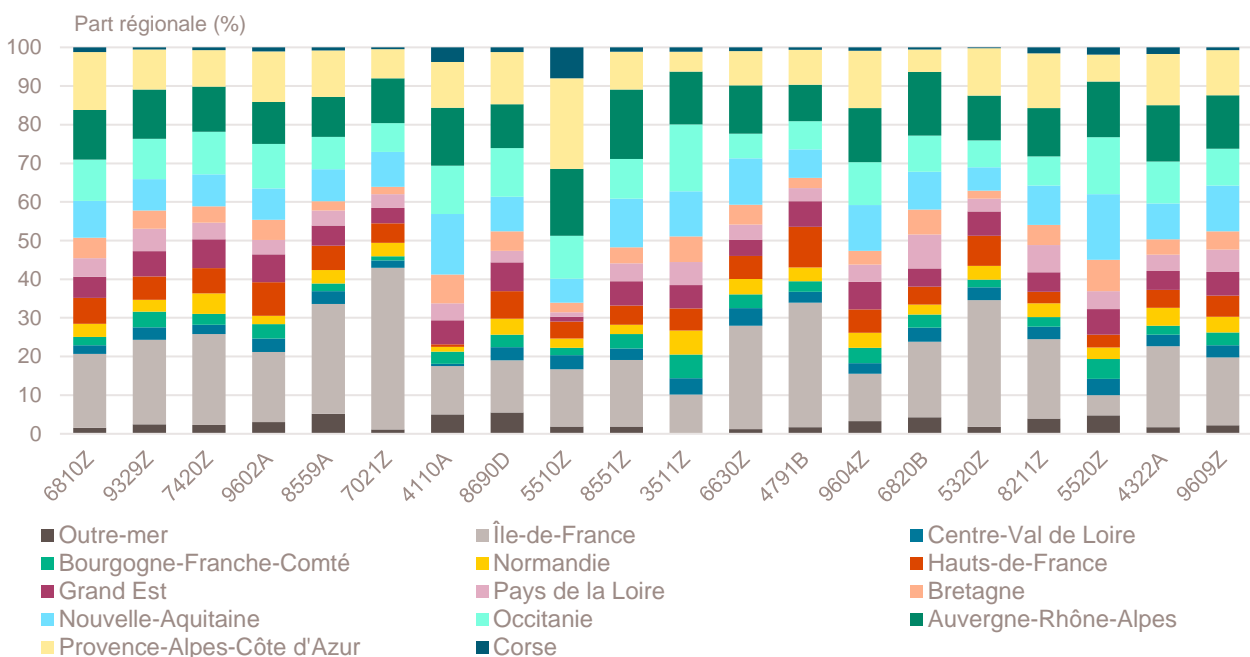
Mars 2022	Nombre de créations d'entreprises	Part des micro-entrepreneurs %	Évolution mars 2021-2022 %
6810Z-Activités des marchands de biens immobiliers	8	0,0	+ 700,0
9329Z-Autres activités récréatives et de loisirs	6	100,0	+ 500,0
7420Z-Activités photographiques	6	100,0	+ 500,0
9602A-Coiffure	7	85,7	+ 250,0
8559A-Formation continue d'adultes	10	70,0	+ 233,3
7021Z-Conseil en relations publiques et communication	13	84,6	+ 225,0
4110A-Promotion immobilière de logements	6	0,0	+ 200,0
8690D-Activités des infirmiers et des sages-femmes	16	0,0	+ 166,7
5510Z-Hôtels et hébergement similaire	13	0,0	+ 160,0
8551Z-Enseignement de disciplines sportives et d'activités de loisirs	10	100,0	+ 150,0
3511Z-Production d'électricité	10	0,0	+ 150,0
6630Z-Gestion de fonds	12	0,0	+ 140,0
4791B-Vente à distance sur catalogue spécialisé	12	50,0	+ 140,0
9604Z-Entretien corporel	7	85,7	+ 133,3
6820B-Location de terrains et d'autres biens immobiliers	7	0,0	+ 133,3
5320Z-Autres activités de poste et de courrier	15	93,3	+ 114,3
8211Z-Services administratifs combinés de bureau	16	56,3	+ 100,0
5520Z-Hébergement touristique et autre hébergement de courte durée	10	40,0	+ 100,0
4322A-Travaux d'installation d'eau et de gaz en tous locaux	12	91,7	+ 100,0
9609Z-Autres services personnels n.c.a.	33	81,8	+ 83,3

Note de lecture : de nombreuses activités comptant très peu de créations, l'évolution de leur nombre dans le temps peut être très forte. Afin d'éviter ce biais, seules sont prises en compte les activités qui comptent un nombre de créations supérieur au troisième quartile du mois analysé (à savoir les secteurs avec plus de 5 créations d'entreprises en Corse).

Champ : Corse, unités légales productives et marchandes, exerçant une activité non agricole (données brutes).

Source : Insee (Sirene). Traitements Observatoire de la création d'entreprise.

## Répartition régionale des activités de ce Top 20, mars 2022



Champ : France entière, unités légales productives et marchandes, exerçant une activité non agricole (données brutes).

Source : Insee (Sirene). Traitements Observatoire de la création d'entreprise.

## Top 7 des activités en termes de décroissance du nombre de créations d'entreprises

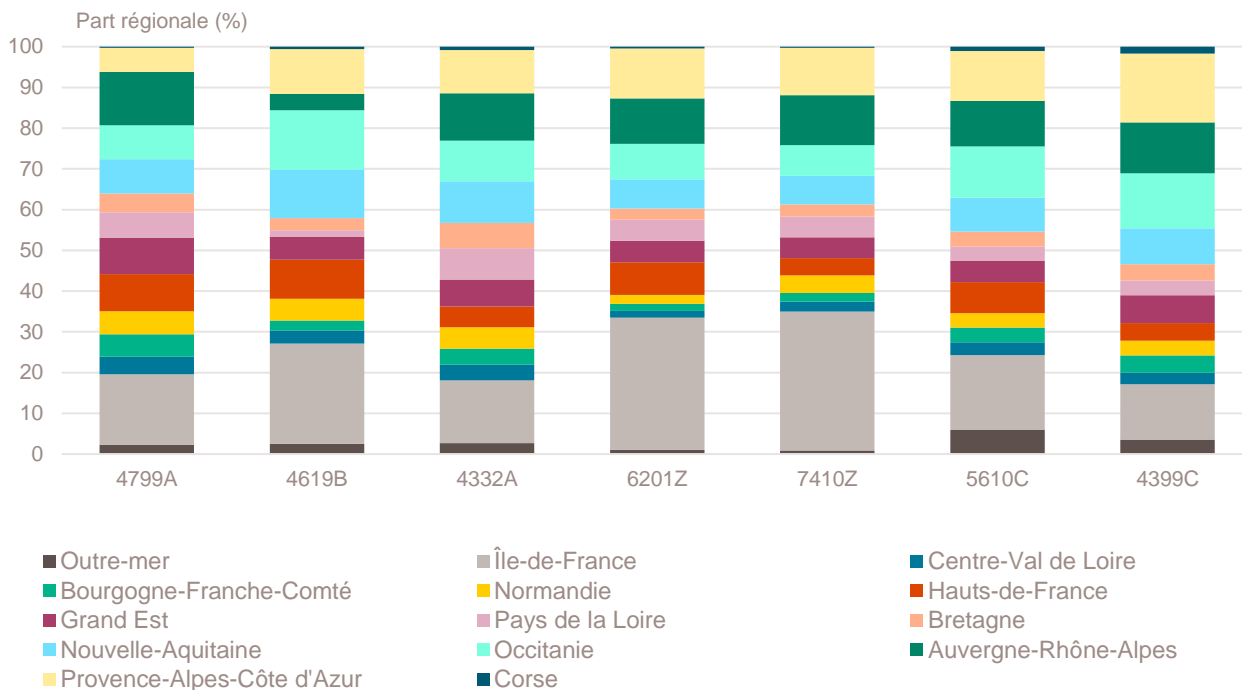
Mars 2022	Nombre de créations d'entreprises	Part des micro-entrepreneurs %	Évolution mars 2021-2022 %
4799A-Vente à domicile	7	14,3	- 61,1
4619B-Autres intermédiaires du commerce en produits divers	9	88,9	- 40,0
4332A-Travaux de menuiserie bois et PVC	6	66,7	- 33,3
6201Z-Programmation informatique	8	87,5	- 20,0
7410Z-Activités spécialisées de design	6	100,0	- 14,3
5610C-Restauration de type rapide	20	55,0	- 4,8
4399C-Travaux de maçonnerie générale et gros œuvre de bâtiment	27	63,0	- 3,6

Note de lecture : de nombreuses activités comptant très peu de créations, l'évolution de leur nombre dans le temps peut être très forte. Afin d'éviter ce biais, seules sont prises en compte les activités qui comptent un nombre de créations supérieur au troisième quartile du mois analysé (à savoir les secteurs avec plus de 5 créations d'entreprises en Corse).

Champ : Corse, unités légales productives et marchandes, exerçant une activité non agricole (données brutes).

Source : Insee (Sirene). Traitements Observatoire de la création d'entreprise.

## Répartition régionale des activités de ce Top 7, mars 2022



Champ : France entière, unités légales productives et marchandes, exerçant une activité non agricole (données brutes).

Source : Insee (Sirene). Traitements Observatoire de la création d'entreprise.

## Création d'entreprise en Corse selon la nature juridique

Mars 2022	Nombre de créations d'entreprises	Part dans le total %	Évolution mars 2021-2022 %	Évolution janvier à mars 2021-2022 %
<b>Entreprises individuelles</b>	<b>481</b>	<b>68,4</b>	<b>+ 31,8</b>	<b>+ 17,6</b>
Micro-entrepreneurs	410	58,3	+ 39,9	+ 42,9
Entreprises individuelles classiques	71	10,1	- 1,4	- 43,1
<b>Sociétés</b>	<b>222</b>	<b>31,6</b>	<b>+ 20,7</b>	<b>+ 19,3</b>
SARL & EURL	38	5,4	+ 52,0	+ 37,3
SAS & SASU	165	23,5	+ 9,3	+ 15,4
SCI	2	0,3	+ 0,0	+ 50,0
Autres <sup>a</sup>	17	2,4	+ 183,3	+ 18,2
<b>Total Corse</b>	<b>703</b>	<b>100,0</b>	<b>+ 28,1</b>	<b>+ 18,2</b>

a. Dont associations, fondations, collectivités territoriales, organismes professionnels, syndicats de propriétaires, etc.

Champ : Corse, unités légales productives et marchandes, exerçant une activité non agricole (données brutes).

Source : Insee (Sirene). Traitements Observatoire de la création d'entreprise.

## Création d'entreprise en Corse selon le type de la commune d'implantation

Mars 2022	Nombre de créations d'entreprises	Part dans le total %	Évolution mars 2021-2022 %	Évolution janvier à mars 2021-2022 %
Rurale éloignée très peu dense	40	5,7	+ 66,7	+ 55,4
Rurale éloignée peu dense	114	16,2	+ 46,2	+ 27,9
Rurale périphérique très peu dense	20	2,8	+ 17,6	+ 27,3
Rurale périphérique peu dense	39	5,5	+ 30,0	+ 27,5
Bourg	66	9,4	+ 22,2	+ 16,3
Petite ville	89	12,7	+ 9,9	+ 7,5
Urbaine périphérique peu dense	64	9,1	+ 25,5	+ 9,6
Urbaine dense	271	38,5	+ 26,6	+ 15,0
Urbaine très dense	0	0,0	---	---
<b>Total Corse</b>	<b>703</b>	<b>100,0</b>	<b>+ 28,1</b>	<b>+ 18,2</b>

Champ : Corse, unités légales productives et marchandes, exerçant une activité non agricole (données brutes).

Sources : Insee (Sirene, COG), IGN 2019, MENJ-DEPP, CGET. Traitements Observatoire de la création d'entreprise.

## Création d'entreprise en Corse dans les territoires aidés

Mars 2022	Nombre de créations d'entreprises	Part dans le total %	Évolution mars 2021-2022 %	Évolution janvier à mars 2021-2022 %
Zones de revitalisation rurale (ZRR)	351	49,9	+ 26,3	+ 19,3
Zones d'aide à finalité régionale (AFR)	703	100,0	+ 28,1	+ 18,2
Petites villes de demain (PVD)	123	17,5	+ 23,0	+ 11,5
Actions cœur de ville (ACV)	189	26,9	+ 30,3	+ 17,1

Champ : Corse, unités légales productives et marchandes, exerçant une activité non agricole (données brutes).

Sources : Insee (Sirene, COG), CGET. Traitements Observatoire de la création d'entreprise.

## Création d'entreprise en France selon la région et le département d'implantation

Mars 2022	Nombre de créations d'entreprises	Part des micro-entrepreneurs %	Évolution mars 2021-2022 %	Évolution janvier à mars 2021-2022 %
<b>Auvergne-Rhône-Alpes</b>	<b>12 269</b>	<b>62,0</b>	<b>+ 3,7</b>	<b>+ 3,9</b>
01 - Ain	751	62,6	- 0,4	+ 3,2
03 - Allier	315	64,1	+ 23,0	+ 5,0
07 - Ardèche	462	63,2	+ 24,2	+ 13,2
15 - Cantal	139	46,8	+ 37,6	+ 10,9
26 - Drôme	783	57,2	+ 6,1	+ 1,7
38 - Isère	1 846	66,5	- 3,8	+ 1,8
42 - Loire	1 000	60,5	+ 7,1	+ 8,0
43 - Haute-Loire	258	57,8	+ 5,3	+ 1,9
63 - Puy-de-Dôme	920	61,6	+ 19,5	+ 0,3
69 - Rhône	3 821	63,1	+ 2,2	+ 5,5
73 - Savoie	702	57,3	+ 0,9	+ 2,3
74 - Haute-Savoie	1 272	60,5	- 3,3	+ 1,1
<b>Bourgogne-Franche-Comté</b>	<b>3 048</b>	<b>61,8</b>	<b>- 2,6</b>	<b>- 2,0</b>
21 - Côte-d'Or	712	62,2	- 2,9	- 4,9
25 - Doubs	618	60,8	- 1,9	- 0,8
39 - Jura	245	55,9	- 5,8	- 0,7
58 - Nièvre	181	53,6	+ 7,7	+ 4,5
70 - Haute-Saône	230	58,7	+ 34,5	+ 15,9
71 - Saône-et-Loire	588	63,3	- 8,4	- 2,8
89 - Yonne	329	67,8	- 13,6	- 6,0
90 - Territoire-de-Belfort	145	69,7	+ 0,0	- 11,3
<b>Bretagne</b>	<b>3 793</b>	<b>55,3</b>	<b>+ 7,0</b>	<b>+ 8,4</b>
22 - Côtes-d'Armor	716	57,0	+ 18,2	+ 7,1
29 - Finistère	885	56,3	+ 8,1	+ 13,1
35 - Ille-et-Vilaine	1 314	54,5	- 3,9	+ 3,4
56 - Morbihan	878	54,1	+ 16,8	+ 12,9
<b>Centre-Val de Loire</b>	<b>2 937</b>	<b>61,8</b>	<b>+ 4,1</b>	<b>+ 2,6</b>
18 - Cher	304	57,9	- 2,6	- 6,3
28 - Eure-et-Loir	467	59,7	- 7,0	+ 6,9
36 - Indre	180	58,3	- 6,3	- 3,5
37 - Indre-et-Loire	829	64,9	+ 6,6	+ 0,8
41 - Loir-et-Cher	352	57,4	+ 17,3	+ 15,5
45 - Loiret	805	63,9	+ 9,2	+ 2,1
<b>Corse</b>	<b>703</b>	<b>58,3</b>	<b>+ 28,1</b>	<b>+ 18,2</b>
2A - Corse-du-Sud	376	59,3	+ 58,0	+ 31,6
2B - Haute-corse	327	57,2	+ 5,1	+ 5,7
<b>Grand Est</b>	<b>6 161</b>	<b>61,3</b>	<b>- 0,9</b>	<b>- 2,6</b>
08 - Ardennes	273	64,1	+ 16,7	+ 13,9
10 - Aube	315	55,9	- 6,3	- 2,4
51 - Marne	726	64,7	- 0,3	+ 1,4
52 - Haute-Marne	171	50,3	+ 39,0	+ 7,4
54 - Meurthe-et-Moselle	706	60,6	- 12,7	- 3,5
55 - Meuse	163	57,7	+ 19,0	+ 5,4
57 - Moselle	1 125	62,0	+ 4,8	- 0,1
67 - Bas-Rhin	1 523	63,4	+ 0,9	- 4,2
68 - Haut-Rhin	796	61,1	- 14,4	- 13,5
88 - Vosges	363	55,1	+ 8,0	+ 1,7

Note de lecture : les données détaillées pour chaque région française (hors Mayotte) sont disponibles dans la collection « Fiche statistique mensuelle régionale ».

Champ : France entière, unités légales productives et marchandes, exerçant une activité non agricole (données brutes).

Sources : Insee (Sirene, COG), CGET. Traitements Observatoire de la création d'entreprise.

Mars 2022	Nombre de créations d'entreprises	Part des micro-entrepreneurs %	Évolution mars 2021-2022 %	Évolution janvier à mars 2021-2022 %
<b>Hauts-de-France</b>	<b>6 489</b>	<b>62,6</b>	<b>- 5,4</b>	<b>- 3,9</b>
02 - Aisne	439	60,6	- 4,6	- 5,4
59 - Nord	3 204	65,2	- 10,5	- 7,2
60 - Oise	952	55,1	+ 0,5	+ 1,6
62 - Pas-de-Calais	1 312	63,7	+ 0,6	- 3,0
80 - Somme	582	60,1	+ 2,3	+ 7,0
<b>Île-de-France</b>	<b>26 732</b>	<b>56,7</b>	<b>- 6,6</b>	<b>- 5,2</b>
75 - Paris	8 117	45,8	+ 2,5	- 0,3
77 - Seine-et-Marne	2 211	62,8	- 14,5	- 8,7
78 - Yvelines	2 259	64,4	- 14,5	- 7,2
91 - Essonne	2 240	62,8	- 7,1	- 5,5
92 - Hauts-de-Seine	3 245	60,2	- 4,6	- 2,4
93 - Seine-Saint-Denis	3 759	60,5	- 7,5	- 10,3
94 - Val-de-Marne	2 676	59,9	- 11,9	- 5,9
95 - Val-d'Oise	2 225	61,3	- 12,9	- 10,0
<b>Normandie</b>	<b>3 808</b>	<b>60,7</b>	<b>+ 13,7</b>	<b>+ 3,2</b>
14 - Calvados	933	57,1	+ 7,2	- 4,3
27 - Eure	752	61,2	+ 34,5	+ 17,5
50 - Manche	427	55,7	+ 10,1	+ 3,2
61 - Orne	265	66,4	+ 21,6	+ 7,2
76 - Seine-Maritime	1 431	63,2	+ 8,9	+ 1,3
<b>Nouvelle-Aquitaine</b>	<b>8 990</b>	<b>64,2</b>	<b>+ 4,6</b>	<b>- 1,2</b>
16 - Charente	400	64,5	+ 11,7	+ 5,3
17 - Charente-Maritime	925	64,2	- 2,6	+ 0,7
19 - Corrèze	255	55,3	- 12,4	- 13,2
23 - Creuse	100	63,0	- 17,4	- 15,0
24 - Dordogne	539	68,6	+ 10,5	- 2,8
33 - Gironde	3 454	66,7	+ 8,5	- 4,1
40 - Landes	678	61,4	+ 12,6	+ 2,9
47 - Lot-et-Garonne	403	69,7	+ 6,1	+ 2,2
64 - Pyrénées-Atlantiques	1 075	57,6	+ 4,4	+ 1,9
79 - Deux-Sèvres	337	68,5	+ 2,7	- 0,1
86 - Vienne	430	55,8	- 3,2	+ 14,9
87 - Haute-Vienne	394	63,5	- 6,6	- 11,1
<b>Occitanie</b>	<b>9 504</b>	<b>62,6</b>	<b>- 0,7</b>	<b>- 1,3</b>
09 - Ariège	208	65,4	+ 26,1	+ 7,0
11 - Aude	580	66,2	+ 16,5	+ 9,6
12 - Aveyron	309	54,7	+ 16,2	+ 4,0
30 - Gard	1 208	66,6	+ 5,0	+ 1,6
31 - Haute-Garonne	2 442	62,4	- 3,1	- 7,1
32 - Gers	258	57,4	- 3,7	- 3,3
34 - Hérault	2 278	61,1	- 9,2	- 4,6
46 - Lot	229	68,6	+ 7,5	+ 9,9
48 - Lozère	79	54,4	+ 12,9	+ 5,6
65 - Hautes-Pyrénées	253	62,5	- 14,2	+ 7,6
66 - Pyrénées-Orientales	798	61,2	+ 1,9	+ 4,0
81 - Tarn	509	62,9	- 3,0	+ 4,4
82 - Tarn-et-Garonne	353	63,7	+ 12,8	+ 0,1

Note de lecture : les données détaillées pour chaque région française (hors Mayotte) sont disponibles dans la collection « Fiche statistique mensuelle régionale ».

Champ : France entière, unités légales productives et marchandes, exerçant une activité non agricole (données brutes).

Sources : Insee (Sirene, COG), CGET. Traitements Observatoire de la création d'entreprise.



Mars 2022	Nombre de créations d'entreprises	Part des micro-entrepreneurs %	Évolution mars 2021-2022 %	Évolution janvier à mars 2021-2022 %
<b>Pays de la Loire</b>	<b>4 655</b>	<b>61,0</b>	<b>+ 4,4</b>	<b>+ 0,8</b>
44 - Loire-Atlantique	2 043	61,0	- 0,4	- 1,9
49 - Maine-et-Loire	1 021	61,8	+ 17,9	+ 2,3
53 - Mayenne	245	56,3	- 24,8	- 12,3
72 - Sarthe	569	67,0	+ 19,3	+ 9,2
85 - Vendée	777	56,9	+ 5,0	+ 6,2
<b>Provence-Alpes-Côte d'Azur</b>	<b>11 216</b>	<b>66,7</b>	<b>+ 6,7</b>	<b>+ 5,0</b>
04 - Alpes-de-Haute-Provence	252	71,0	+ 3,7	+ 16,0
05 - Hautes-Alpes	214	63,1	+ 10,9	+ 18,9
06 - Alpes-Maritimes	2 965	67,3	+ 13,4	+ 7,0
13 - Bouches-du-Rhône	4 479	66,7	- 0,3	+ 2,6
83 - Var	2 243	65,2	+ 12,7	+ 4,6
84 - Vaucluse	1 063	68,0	+ 8,8	+ 6,0
<b>France métrop. hors Île-de-France</b>	<b>73 573</b>	<b>62,5</b>	<b>+ 3,0</b>	<b>+ 1,2</b>
<b>France métropolitaine</b>	<b>100 305</b>	<b>61,0</b>	<b>+ 0,2</b>	<b>- 0,6</b>
<b>France d'outre-mer</b>	<b>2 904</b>	<b>48,0</b>	<b>+ 7,5</b>	<b>+ 6,6</b>
971 - Guadeloupe	664	47,3	+ 12,0	+ 8,8
972 - Martinique	508	37,0	- 26,9	- 0,7
973 - Guyane	285	43,9	- 2,1	+ 0,3
974 - La Réunion	1 268	56,4	+ 28,2	+ 11,8
976 - Mayotte	179	29,1	+ 33,6	+ 12,2
<b>France entière</b>	<b>103 209</b>	<b>60,6</b>	<b>+ 0,4</b>	<b>- 0,4</b>

Lecture : en mars 2022, 4 655 entreprises ont été créées en Pays de la Loire (dont 61 % de micro-entrepreneurs), un nombre en hausse de + 4,4 % par rapport à mars 2021. Le nombre cumulé de créations dans la région sur janvier-mars 2022 a augmenté de + 0,8 % par rapport au cumul des créations d'entreprises sur la même période de 2021.

Note de lecture : les données détaillées pour chaque région française (hors Mayotte) sont disponibles dans la collection « Fiche statistique mensuelle régionale ».

Champ : France entière, unités légales productives et marchandes, exerçant une activité non agricole (données brutes).

Sources : Insee (Sirene, COG), CGET. Traitements Observatoire de la création d'entreprise.

## Méthodologie

Pour réaliser ce document, l'Observatoire de la création (OCE) de Bpifrance Création se sert des informations statistiques brutes (non corrigées des variations saisonnières et des jours ouvrés) du répertoire des entreprises et des établissements (REE) de la base de données Sirene, des fichiers du Code officiel géographique (COG), tous deux mis à disposition par l'Insee, ainsi que de bases complémentaires pour les données communales ; la base du CGET pour les communes en ZRR et la base de la direction de l'évaluation, de la prospective et de la performance (DEPP) du ministère chargé de l'éducation nationale pour la typologie de communes.

➔ [Pour les données corrigées, voir le site de l'Insee.](#)

Après une première publication des chiffres mensuels (données provisoires), l'Insee procède à une première révision le mois suivant (données semi-définitives), puis à une seconde un mois après pour arrêter les chiffres (données définitives). Seules les données antérieures à deux mois sont donc définitives. Les travaux de l'OCE intégrant au fur et à mesure ces révisions, les données peuvent alors être différentes d'une publication à l'autre pour les trois mois les plus récents.

Les résultats statistiques présentés portent, à compter de 2022, sur l'ensemble des unités légales productives et marchandes, exerçant une activité économique réelle dans l'industrie, la construction, le commerce ou les services. Sauf mention particulière, ils concernent la Corse.

➔ [Pour en savoir plus sur le dispositif rénové de calcul des créations, voir le site de l'Insee.](#)

## Calculs

Sur les 732 secteurs d'activité répertoriés dans la nomenclature d'activités française (NAF), la plupart comptent peu ou prou de créations d'entreprises dans chaque territoire. Pour éviter que ces secteurs ne biaisent les calculs, seuls sont pris en compte ceux qui comptent un nombre de créations d'entreprises supérieur au 3<sup>e</sup> quartile du mois analysé.

## Définitions

La définition des **créations d'entreprises** s'appuie sur les concepts harmonisés au niveau européen. Elles correspondent aux nouvelles immatriculations dans le répertoire REE, qui enregistrent un début d'activité relevant de l'un des cas suivants : création de nouveaux moyens de production ; redémarrage d'une activité après une interruption de plus d'un an ; redémarrage d'une activité après une interruption de moins d'un an, mais avec changement d'activité ; reprise, par une entreprise nouvelle, des activités d'une autre entreprise s'il n'y a pas continuité entre la situation du cédant et celle du repreneur, en termes d'activité et de localisation.

Pour les **micro-entrepreneurs** (ex-auto-entrepreneurs), les créations ne sont pas dénombrées selon le concept européen. Il y a bien immatriculation dans le répertoire Sirene, mais sans savoir s'il y aura ou pas un début d'activité. Par ailleurs, certaines immatriculations ne seront pas validées par l'Agence centrale des organismes de Sécurité sociale (Acoss), comme les personnes relevant de la mutualité sociale agricole ou de professions réglementées qui n'ont pas le droit d'être micro-entrepreneur. Sont définis comme micro-entrepreneurs, tous les entrepreneurs individuels inscrits sous le régime fiscal de la micro-entreprise et soumis au régime micro-social simplifié.

➔ [Pour en savoir plus, voir le site de Bpifrance Création.](#)

Les **zones de revitalisation rurale** (ZRR) regroupent les communes peu densément peuplées et caractérisées comme fragiles pour des raisons socio-économiques. Le classement des communes en ZRR permet aux entreprises qui y sont installées de bénéficier d'aides fiscales. Les **zones d'aide à finalité régionale** (AFR) correspondent aux territoires de l'Union européenne présentant des retards de développement, dans lesquelles l'État et les collectivités locales ont pu allouer, entre 2014 et 2020, des aides aux entreprises pour encourager les investissements et la création durable d'emplois. Le programme **Petites villes de demain** (PVD) permet aux villes de moins de 20 000 habitants sélectionnées, de bénéficier d'un soutien de l'État et de ses partenaires pour élaborer et mettre en œuvre leurs projets de revitalisation. Le programme **Action cœur de ville** (ACV) vise à soutenir le travail des collectivités locales, à inciter les acteurs du logement, du commerce et de l'urbanisme à réinvestir les centres-villes, à favoriser le maintien ou l'implantation d'activités en cœur de ville, afin d'améliorer les conditions de vie dans les villes moyennes.

Une **typologie des communes en neuf catégories** a été établie par la Direction de l'évaluation, de la prospective et de la performance du ministère en charge de l'Éducation nationale pour décrire le système éducatif. Cette caractérisation du territoire, basée sur un croisement d'approches morphologique et fonctionnelle, permet de distinguer plusieurs types de communes rurales et urbaines. Elle a l'avantage d'être plus précise que l'approche par grille de densité, jusqu'ici utilisée, surtout pour décrire les zones rurales.

Bpifrance Création – Observatoire de la création d'entreprise (OCE)

27-31, avenue du Général Leclerc, 94700 Maisons-Alfort

Publication 100 % numérique mise en ligne le 05/05/2022.

Toute reproduction partielle ou totale à usage collectif de la présente publication est autorisée à la condition expresse de citer la source ainsi : « Observatoire de la création d'entreprise. La création d'entreprise en Corse, chiffres de mars 2022. Bpifrance Création, mai 2022 ».

Contact : utilisez le formulaire de contact sur le site de Bpifrance Création.