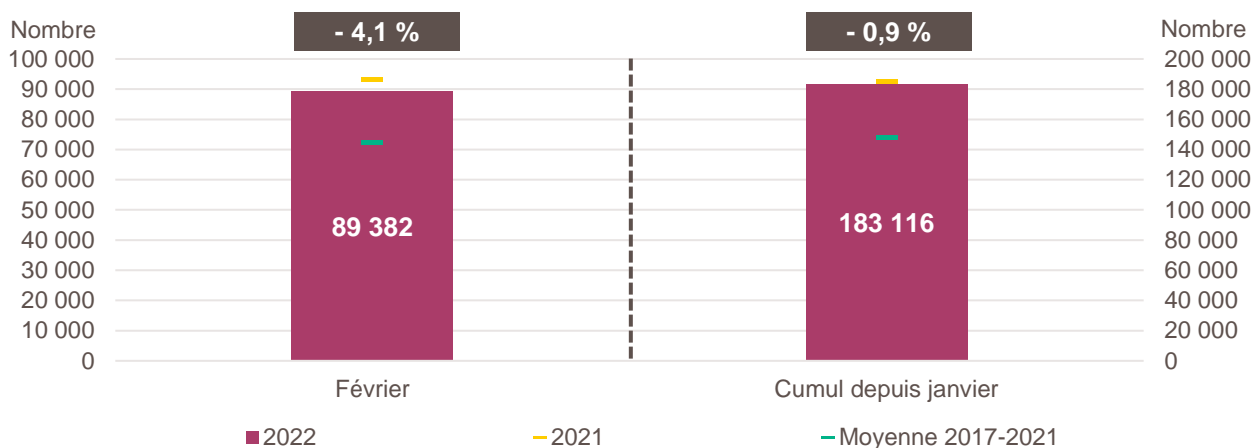


Avertissement : à partir de la présente publication, les créations d'entreprises sont calculées selon le dispositif rénové par l'Insee. Il en résulte un relèvement en niveau des créations d'entreprises. Les données de cette publication ne sont donc pas comparables à celles des productions précédentes.

Pour en savoir plus : [documentation de l'Insee](#)

Création d'entreprise en France en février 2022 et cumul depuis le début de l'année



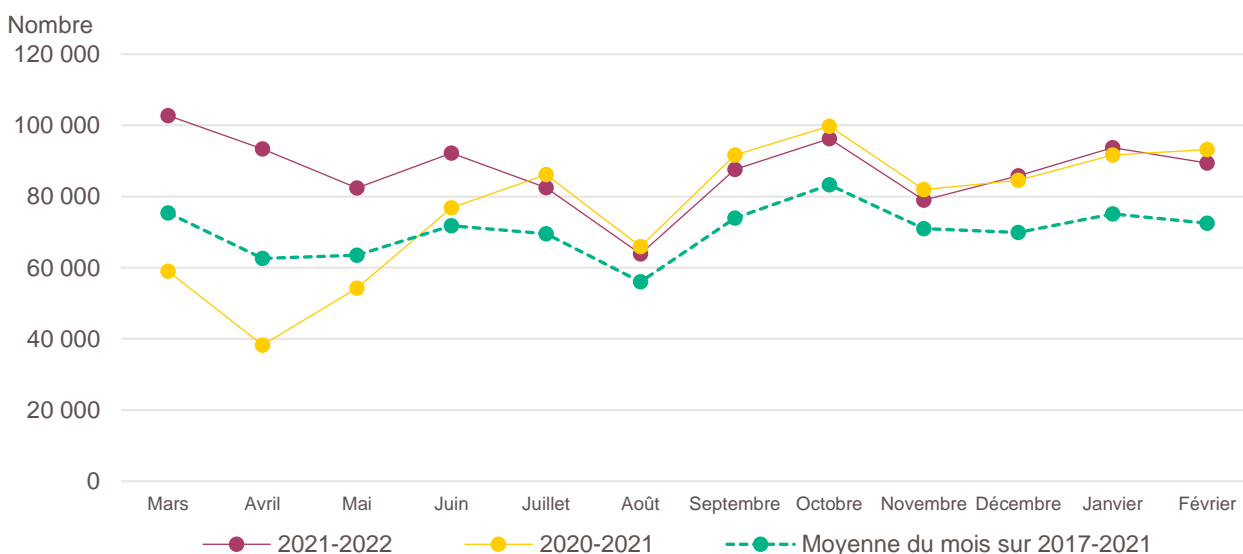
Lecture de la partie gauche : en février 2022, 89 382 entreprises ont été créées en France, soit - 4,1 % par rapport aux 93 159 de février 2021 (marque jaune). Le nombre moyen de créations d'entreprises est de 72 464 pour le mois de février sur la période couvrant les années 2017 à 2021 (marque verte).

Lecture de la partie droite : le nombre cumulé de créations depuis le début de l'année 2022 s'élève à 183 116, soit - 0,9 % par rapport aux 184 831 de janvier à février 2021 (marque jaune). Le nombre moyen de créations d'entreprises entre janvier et février sur la période couvrant les années 2017 à 2021 est de 147 597 (marque verte).

Champ : France entière, unités légales productives et marchandes, exerçant une activité non agricole (données brutes).

Source : Insee (Sirene). Traitements Observatoire de la création d'entreprise.

Évolution de la création d'entreprise en France sur douze mois glissants



Lecture : en mars 2020, 59 021 entreprises ont été créées en France contre 102 759 en mars 2021 et 75 404 en moyenne pour les mois de mars 2017 à 2021.

Champ : France entière, unités légales productives et marchandes, exerçant une activité non agricole (données brutes).

Source : Insee (Sirene). Traitements Observatoire de la création d'entreprise.

Création d'entreprise en France selon le secteur d'activité

Février 2022	Nombre de créations d'entreprises	Part des micro-entrepreneurs %	Évolution février 2021-2022 %	Évolution janvier à février 2021-2022 %
Activités secondaires	12 961	52,8	+ 5,5	+ 3,9
Industrie	4 449	58,9	+ 20,1	+ 13,7
Construction	8 512	49,6	- 0,8	- 0,5
Activités de type commerce	23 414	58,3	- 14,0	- 14,1
Commerce de détail	8 282	45,7	- 23,4	- 26,6
Commerce de gros	2 810	54,8	- 17,8	- 19,6
Commerce de bouche ^a	230	34,8	- 5,0	- 15,8
Commerce et réparation automobiles	2 177	60,7	- 6,8	- 10,4
Hébergement	564	28,2	+ 23,1	+ 4,6
Restauration	2 372	35,2	- 45,4	- 44,3
Services en direction des personnes	6 979	85,1	+ 24,2	+ 31,1
Activités de type services	53 007	63,0	- 1,2	+ 4,7
Immobilier	3 699	39,4	+ 3,2	+ 1,7
Transports et entreposage	7 530	83,0	- 43,9	- 38,6
Activités scientifiques et techniques	15 977	69,8	+ 17,5	+ 23,8
Activités de soutien aux entreprises	6 750	63,0	+ 12,1	+ 12,3
Information et communication	4 752	67,6	+ 6,4	+ 12,5
Enseignement	3 848	82,1	+ 19,2	+ 23,9
Arts, spectacles et activités récréatives	2 486	56,5	+ 22,5	+ 26,1
Santé humaine et action sociale ^b	5 026	43,8	+ 7,1	+ 18,2
Activités financières et d'assurance	2 939	11,1	+ 12,5	+ 8,1
Activités des sociétés holding	921	0,0	+ 8,4	+ 2,8
Total France entière	89 382	60,3	- 4,1	- 0,9

a. Ce regroupement de secteurs, composé par l'OCE, comprend les activités de charcuterie (10.13B), la cuisson de produits de boulangerie (10.71B), les boulangeries et boulangeries-pâtisseries (10.71C), ainsi que les pâtisseries (10.71D). Dans la nomenclature d'activité française NAF rév.2, ces activités appartiennent au secteur de l'industrie manufacturière alimentaire.

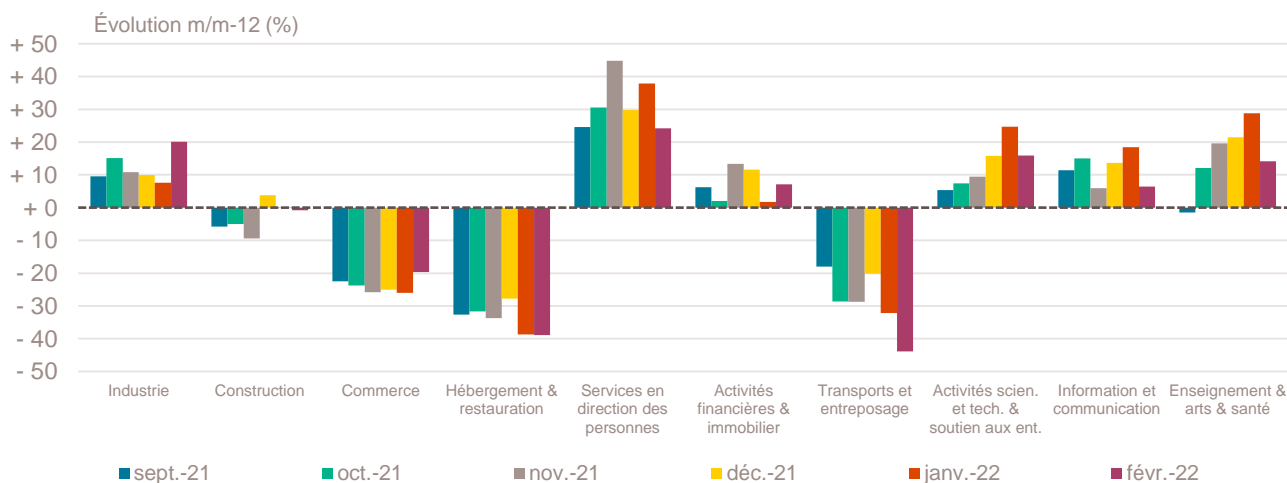
b. Dans ce secteur regroupé de la NAF rév.2, le nombre de créations d'entreprises relevant de l'action sociale est très faible.

Lecture : en février 2022, 4 449 entreprises ont été créées en France dans l'industrie (dont 58,9 % de micro-entrepreneurs), un nombre en hausse de + 20,1 % par rapport à février 2021 et un nombre cumulé sur janvier-février 2022 en hausse de + 13,7 % par rapport au cumul des créations d'entreprises sur la même période de 2021.

Champ : France entière, unités légales productives et marchandes, exerçant une activité non agricole (données brutes).

Source : Insee (Sirene). Traitements Observatoire de la création d'entreprise.

Variation du nombre de créations d'entreprises par secteur d'activité en France



Champ : France entière, unités légales productives et marchandes, exerçant une activité non agricole (données brutes).

Source : Insee (Sirene). Traitements Observatoire de la création d'entreprise.

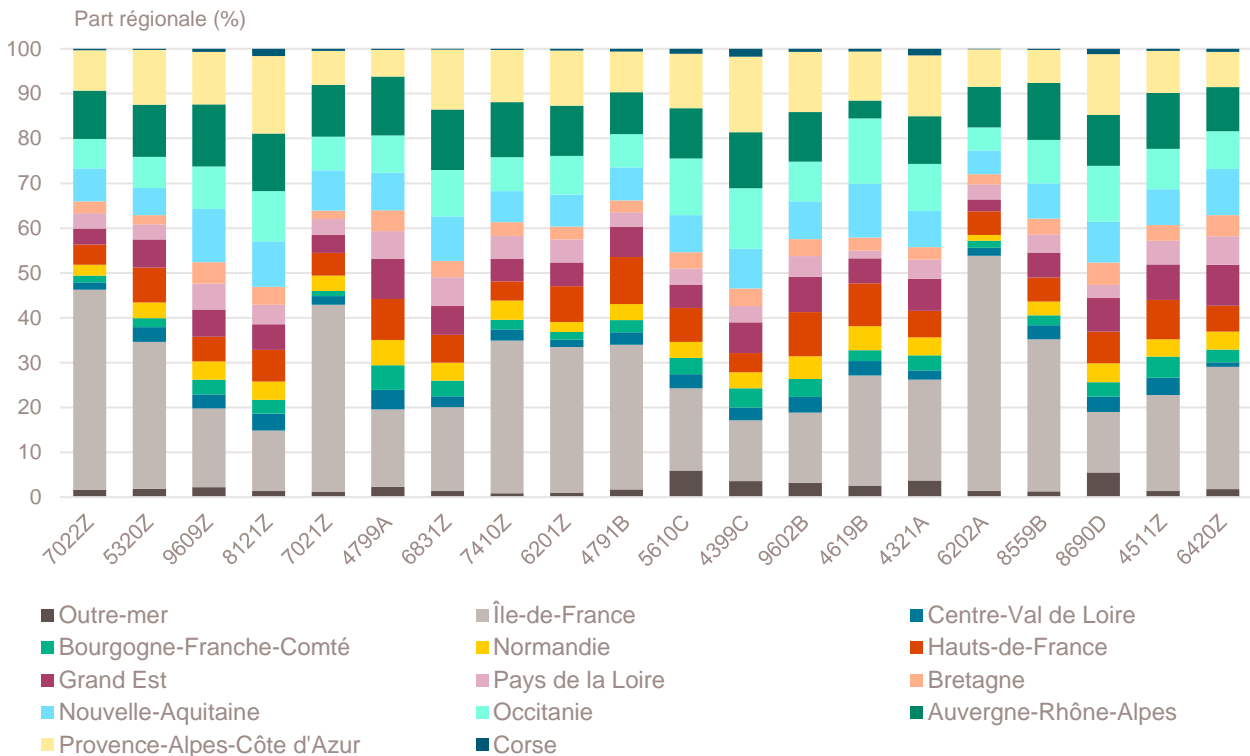
Top 20 des activités en nombre de créations d'entreprises en France

Février 2022	Nombre de créations d'entreprises	Part des micro-entrepreneurs %	Évolution février 2021-2022 %
7022Z-Conseil pour les affaires et autres conseils de gestion	6 734	71,8	+ 19,1
5320Z-Autres activités de poste et de courrier	6 504	95,8	- 56,7
9609Z-Autres services personnels n.c.a.	4 631	91,2	+ 45,7
8121Z-Nettoyage courant des bâtiments	3 312	86,8	+ 33,6
7021Z-Conseil en relations publiques et communication	2 679	92,3	+ 100,7
4799A-Vente à domicile	2 607	2,5	- 44,3
6831Z-Agences immobilières	2 271	74,6	+ 4,8
7410Z-Activités spécialisées de design	2 249	83,8	+ 34,9
6201Z-Programmation informatique	1 972	78,0	+ 24,5
4791B-Vente à distance sur catalogue spécialisé	1 888	68,8	- 0,3
5610C-Restauration de type rapide	1 821	40,8	- 41,3
4399C-Travaux de maçonnerie générale et gros œuvre de bâtiment	1 563	47,8	+ 1,6
9602B-Soins de beauté	1 504	82,2	+ 31,4
4619B-Autres intermédiaires du commerce en produits divers	1 445	83,4	- 14,6
4321A-Travaux d'installation électrique dans tous locaux	1 440	62,6	+ 1,2
6202A-Conseil en systèmes et logiciels informatiques	1 435	62,0	+ 37,1
8559B-Autres enseignements	1 394	87,5	+ 4,2
8690D-Activités des infirmiers et des sages-femmes	1 331	3,2	+ 20,5
4511Z-Commerce de voitures et de véhicules automobiles légers	1 255	61,8	- 10,2
6420Z-Activités des sociétés holding	1 218	0,0	+ 29,0

Champ : France entière, unités légales productives et marchandes, exerçant une activité non agricole (données brutes).

Source : Insee (Sirene). Traitements Observatoire de la création d'entreprise.

Répartition régionale des activités de ce Top 20, février 2022



Champ : France entière, unités légales productives et marchandes, exerçant une activité non agricole (données brutes).

Source : Insee (Sirene). Traitements Observatoire de la création d'entreprise.

Top 20 des activités en termes de croissance du nombre de créations d'entreprises

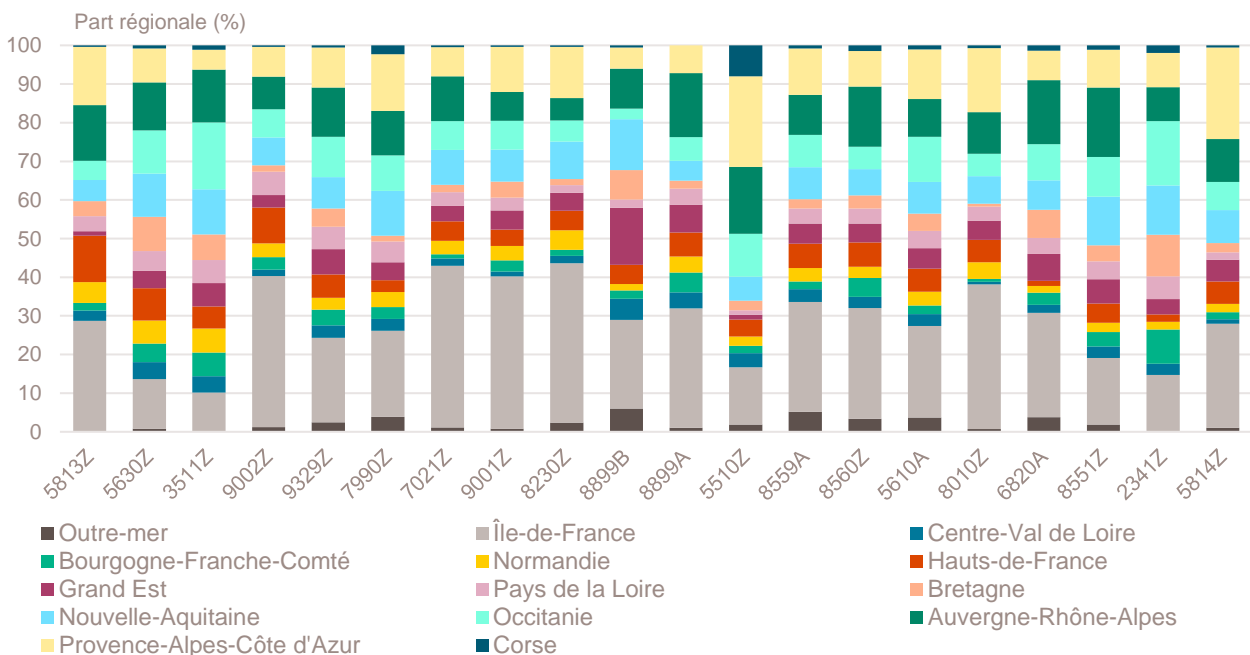
Février 2022	Nombre de créations d'entreprises	Part des micro-entrepreneurs %	Évolution février 2021-2022 %
5813Z-Édition de journaux	258	93,8	+ 248,6
5630Z-Débits de boissons	250	10,8	+ 142,7
3511Z-Production d'électricité	912	0,2	+ 126,3
9002Z-Activités de soutien au spectacle vivant	248	82,7	+ 123,4
9329Z-Autres activités récréatives et de loisirs	1 048	87,5	+ 113,4
7990Z-Autres services de réservation et activités connexes	130	80,8	+ 113,1
7021Z-Conseil en relations publiques et communication	2 679	92,3	+ 100,7
9001Z-Arts du spectacle vivant	241	78,4	+ 88,3
8230Z-Organisation de foires, salons professionnels et congrès	257	55,6	+ 86,2
8899B-Action sociale sans hébergement n.c.a.	183	91,3	+ 76,0
8899A-Autre accueil ou accomp. sans hébergement d'enfants et d'adolescents	97	95,9	+ 73,2
5510Z-Hôtels et hébergement similaire	162	17,9	+ 70,5
8559A-Formation continue d'adultes	1 189	66,2	+ 67,7
8560Z-Activités de soutien à l'enseignement	206	91,7	+ 59,7
5610A-Restauration traditionnelle	654	14,5	+ 59,5
8010Z-Activités de sécurité privée	139	38,8	+ 58,0
6820A-Location de logements	289	0,0	+ 57,1
8551Z-Enseignement de disciplines sportives et d'activités de loisirs	906	89,0	+ 51,5
2341Z-Fabrication d'articles céramiques à usage domestique ou ornemental	102	86,3	+ 50,0
5814Z-Édition de revues et périodiques	694	96,4	+ 49,6

Note de lecture : de nombreuses activités comptant très peu de créations, l'évolution de leur nombre dans le temps peut être très forte. Afin d'éviter ce biais, seules sont prises en compte les activités qui comptent un nombre de créations supérieur au troisième quartile du mois analysé (à savoir les secteurs avec plus de 94 créations d'entreprises en France).

Champ : France entière, unités légales productives et marchandes, exerçant une activité non agricole (données brutes).

Source : Insee (Sirene). Traitements Observatoire de la création d'entreprise.

Répartition régionale des activités de ce Top 20, février 2022



Champ : France entière, unités légales productives et marchandes, exerçant une activité non agricole (données brutes).

Source : Insee (Sirene). Traitements Observatoire de la création d'entreprise.

Top 20 des activités en termes de décroissance du nombre de créations d'entreprises

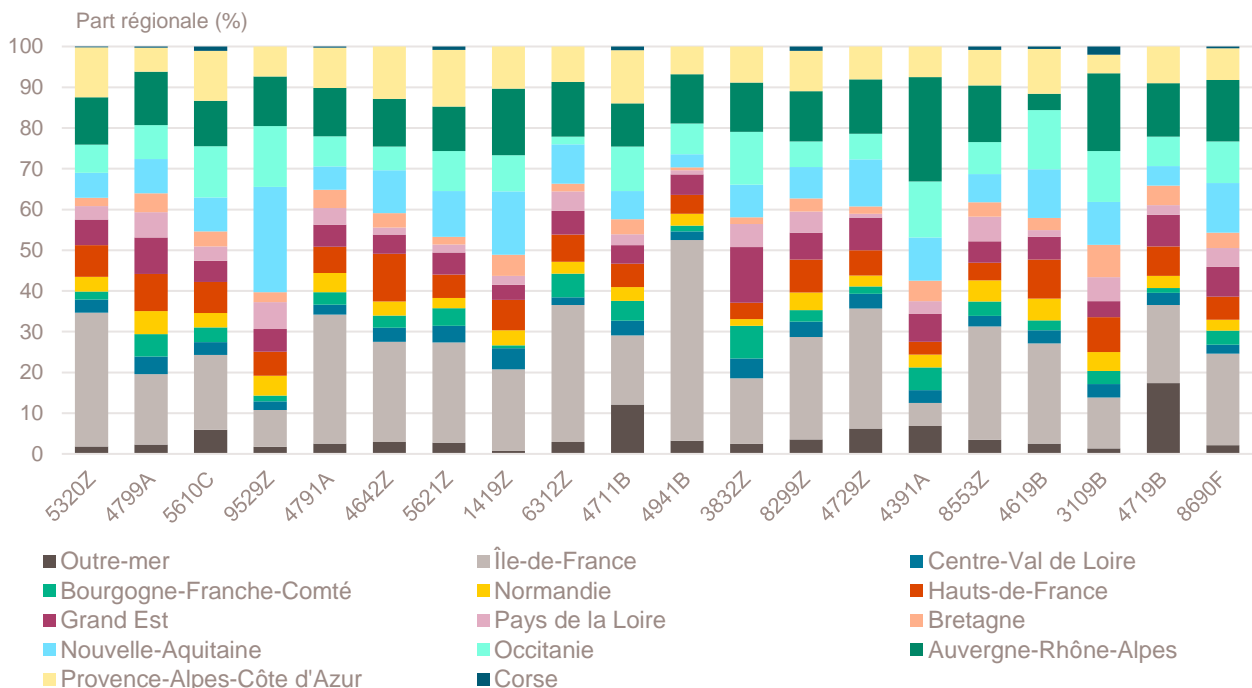
Février 2022	Nombre de créations d'entreprises	Part des micro-entrepreneurs %	Évolution février 2021-2022 %
5320Z-Autres activités de poste et de courrier	6 504	95,8	- 56,7
4799A-Vente à domicile	2 607	2,5	- 44,3
5610C-Restauration de type rapide	1 821	40,8	- 41,3
9529Z-Réparation d'autres biens personnels et domestiques	287	82,2	- 40,1
4791A-Vente à distance sur catalogue général	1 003	74,9	- 36,0
4642Z-Commerce de gros d'habillement et de chaussures	171	55,6	- 34,2
5621Z-Services des traiteurs	366	73,2	- 32,2
1419Z-Fabrication d'autres vêtements et accessoires	135	92,6	- 32,2
6312Z-Portails Internet	104	37,5	- 29,3
4711B-Commerce d'alimentation générale	330	18,5	- 24,0
4941B-Transports routiers de fret de proximité	280	7,9	- 20,2
3832Z-Récupération de déchets triés	124	87,1	- 18,4
8299Z-Autres activités de soutien aux entreprises n.c.a.	558	63,1	- 17,7
4729Z-Autres commerces de détail alimentaires en magasin spécialisé	112	32,1	- 17,0
4391A-Travaux de charpente	160	59,4	- 16,2
8553Z-Enseignement de la conduite	115	72,2	- 15,4
4619B-Autres intermédiaires du commerce en produits divers	1 445	83,4	- 14,6
3109B-Fabrication d'autres meubles et industries connexes de l'ameublement	152	83,6	- 14,1
4719B-Autres commerces de détail en magasin non spécialisé	167	44,9	- 13,5
8690F-Activités de santé humaine non classées ailleurs	1 078	91,7	- 12,9

Note de lecture : de nombreuses activités comptant très peu de créations, l'évolution de leur nombre dans le temps peut être très forte. Afin d'éviter ce biais, seules sont prises en compte les activités qui comptent un nombre de créations supérieur au troisième quartile du mois analysé (à savoir les secteurs avec plus de 94 créations d'entreprises en France).

Champ : France entière, unités légales productives et marchandes, exerçant une activité non agricole (données brutes).

Source : Insee (Sirene). Traitements Observatoire de la création d'entreprise.

Répartition régionale des activités de ce Top 20, février 2022



Champ : France entière, unités légales productives et marchandes, exerçant une activité non agricole (données brutes).

Source : Insee (Sirene). Traitements Observatoire de la création d'entreprise.

Création d'entreprise en France selon la nature juridique

Février 2022	Nombre de créations d'entreprises	Part dans le total %	Évolution février 2021-2022 %	Évolution janvier à février 2021-2022 %
Entreprises individuelles	64 111	71,7	- 7,9	- 3,1
Micro-entrepreneurs	53 901	60,3	- 7,1	- 1,2
Entreprises individuelles classiques	10 210	11,4	- 11,4	- 12,3
Sociétés	25 271	28,3	+ 7,1	+ 5,5
SARL & EURL	6 732	7,5	+ 10,4	+ 6,5
SAS & SASU	16 452	18,4	+ 7,0	+ 6,4
SCI	15	0,0	- 31,8	- 29,5
Autres ^a	2 072	2,3	- 1,1	- 2,6
Total France entière	89 382	100,0	- 4,1	- 0,9

a. Dont associations, fondations, collectivités territoriales, organismes professionnels, syndicats de propriétaires, etc.

Champ : France entière, unités légales productives et marchandes, exerçant une activité non agricole (données brutes).

Source : Insee (Sirene). Traitements Observatoire de la création d'entreprise.

Création d'entreprise en France selon le type de la commune d'implantation

Février 2022	Nombre de créations d'entreprises	Part dans le total %	Évolution février 2021-2022 %	Évolution janvier à février 2021-2022 %
Rurale éloignée très peu dense	1 362	1,5	+ 1,1	- 1,5
Rurale éloignée peu dense	4 055	4,5	+ 3,9	+ 3,2
Rurale périphérique très peu dense	783	0,9	+ 6,0	+ 4,3
Rurale périphérique peu dense	6 250	7,0	+ 3,4	+ 5,2
Bourg	2 926	3,3	+ 9,2	+ 7,0
Petite ville	5 442	6,1	+ 1,8	+ 3,7
Urbaine périphérique peu dense	3 507	3,9	+ 3,8	+ 5,9
Urbaine dense	19 106	21,4	- 0,9	+ 0,3
Urbaine très dense	45 951	51,4	- 8,9	- 3,9
Total France entière	89 382	100,0	- 4,1	- 0,9

Champ : France entière, unités légales productives et marchandes, exerçant une activité non agricole (données brutes).

Sources : Insee (Sirene, COG), IGN 2019, MENJ-DEPP, CGET. Traitements Observatoire de la création d'entreprise.

Création d'entreprise en France dans les territoires aidés

Février 2022	Nombre de créations d'entreprises	Part dans le total %	Évolution février 2021-2022 %	Évolution janvier à février 2021-2022 %
Zones de revitalisation rurale (ZRR)	9 972	11,2	+ 5,8	+ 2,9
Zones d'aide à finalité régionale (AFR)	19 906	22,3	+ 0,1	+ 0,8
Petites villes de demain (PVD)	6 960	7,8	+ 4,4	+ 3,4
Actions cœur de ville (ACV)	9 356	10,5	- 4,3	- 1,2

Champ : France entière, unités légales productives et marchandes, exerçant une activité non agricole (données brutes).

Sources : Insee (Sirene, COG), CGET. Traitements Observatoire de la création d'entreprise.

Création d'entreprise en France selon la région et le département d'implantation

Février 2022	Nombre de créations d'entreprises	Part des micro-entrepreneurs %	Évolution février 2021-2022 %	Évolution janvier à février 2021-2022 %
Auvergne-Rhône-Alpes	10 450	61,0	+ 0,0	+ 4,0
01 - Ain	746	63,1	+ 4,2	+ 5,2
03 - Allier	253	62,1	- 5,6	- 3,8
07 - Ardèche	350	62,9	+ 7,7	+ 7,1
15 - Cantal	98	50,0	- 1,0	- 3,1
26 - Drôme	626	57,3	- 1,4	- 0,8
38 - Isère	1 595	64,8	- 2,7	+ 5,1
42 - Loire	862	57,5	+ 3,7	+ 8,5
43 - Haute-Loire	215	48,8	+ 15,6	- 0,3
63 - Puy-de-Dôme	712	56,9	+ 1,1	- 9,4
69 - Rhône	3 342	61,7	+ 1,0	+ 7,3
73 - Savoie	603	62,0	+ 13,1	+ 3,2
74 - Haute-Savoie	1 048	61,1	- 12,7	+ 3,5
Bourgogne-Franche-Comté	2 586	62,9	- 4,6	- 1,7
21 - Côte-d'Or	520	57,3	- 21,7	- 6,2
25 - Doubs	547	63,6	+ 2,8	- 0,2
39 - Jura	258	57,4	+ 12,2	+ 2,1
58 - Nièvre	140	68,6	- 10,8	+ 2,6
70 - Haute-Saône	182	65,4	+ 11,0	+ 6,3
71 - Saône-et-Loire	499	65,3	+ 1,4	+ 0,8
89 - Yonne	293	64,2	- 7,6	- 1,3
90 - Territoire-de-Belfort	147	70,7	- 4,5	- 16,4
Bretagne	3 393	55,4	+ 8,0	+ 9,1
22 - Côtes-d'Armor	529	50,1	+ 8,0	+ 0,5
29 - Finistère	870	57,8	+ 8,9	+ 15,9
35 - Ille-et-Vilaine	1 228	55,7	+ 4,4	+ 7,6
56 - Morbihan	766	55,7	+ 13,0	+ 10,8
Centre-Val de Loire	2 662	64,2	+ 0,4	+ 1,8
18 - Cher	270	65,6	+ 0,7	- 8,3
28 - Eure-et-Loir	464	64,7	+ 20,2	+ 15,9
36 - Indre	157	64,3	- 9,2	- 2,0
37 - Indre-et-Loire	714	61,9	- 7,5	- 2,1
41 - Loir-et-Cher	305	61,3	+ 8,5	+ 14,5
45 - Loiret	752	66,8	- 2,5	- 1,5
Corse	542	55,5	+ 11,5	+ 12,4
2A - Corse-du-Sud	274	60,6	+ 10,5	+ 18,4
2B - Haute-corse	268	50,4	+ 12,6	+ 6,1
Grand Est	5 472	61,0	- 4,4	- 3,5
08 - Ardennes	231	61,9	+ 23,5	+ 12,3
10 - Aube	330	51,8	+ 1,2	- 0,3
51 - Marne	612	62,1	- 1,4	+ 2,3
52 - Haute-Marne	127	43,3	- 18,6	- 7,0
54 - Meurthe-et-Moselle	675	61,8	+ 2,0	+ 2,1
55 - Meuse	127	61,4	- 5,9	- 2,0
57 - Moselle	987	65,7	- 3,7	- 2,8
67 - Bas-Rhin	1 389	60,2	- 6,3	- 6,8
68 - Haut-Rhin	698	64,2	- 15,0	- 13,0
88 - Vosges	296	54,7	- 3,3	- 1,9

Note de lecture : les données détaillées pour chaque région française (hors Mayotte) sont disponibles dans la collection « Fiche statistique mensuelle régionale ».

Champ : France entière, unités légales productives et marchandes, exerçant une activité non agricole (données brutes).

Sources : Insee (Sirene, COG), CGET. Traitements Observatoire de la création d'entreprise.

Février 2022	Nombre de créations d'entreprises	Part des micro-entrepreneurs %	Évolution février 2021-2022 %	Évolution janvier à février 2021-2022 %
Hauts-de-France	5 785	64,6	- 6,9	- 3,0
02 - Aisne	369	59,1	- 9,3	- 5,9
59 - Nord	2 932	66,5	- 11,5	- 5,3
60 - Oise	869	62,5	+ 4,4	+ 2,2
62 - Pas-de-Calais	1 083	64,4	- 6,5	- 5,0
80 - Somme	532	61,7	+ 6,0	+ 9,8
Île-de-France	24 180	56,5	- 8,5	- 4,4
75 - Paris	7 353	41,9	- 2,4	- 1,7
77 - Seine-et-Marne	2 007	63,6	- 12,5	- 5,3
78 - Yvelines	2 153	66,1	- 8,8	- 3,0
91 - Essonne	2 030	65,2	- 5,6	- 4,6
92 - Hauts-de-Seine	2 925	57,9	- 9,4	- 1,2
93 - Seine-Saint-Denis	3 102	60,6	- 19,0	- 11,8
94 - Val-de-Marne	2 438	64,1	- 9,3	- 2,4
95 - Val-d'Oise	2 172	65,7	- 7,1	- 8,4
Normandie	3 021	62,3	- 3,1	- 2,5
14 - Calvados	714	59,1	- 10,6	- 10,5
27 - Eure	587	64,2	+ 4,3	+ 8,5
50 - Manche	345	55,7	- 7,5	- 0,4
61 - Orne	217	64,1	+ 18,6	- 0,8
76 - Seine-Maritime	1 158	65,0	- 3,6	- 2,8
Nouvelle-Aquitaine	7 427	62,6	- 6,7	- 4,4
16 - Charente	357	64,4	+ 3,5	+ 1,8
17 - Charente-Maritime	830	64,2	- 0,5	+ 2,6
19 - Corrèze	179	58,1	- 17,1	- 13,7
23 - Creuse	75	58,7	- 10,7	- 13,3
24 - Dordogne	446	63,2	- 2,8	- 9,3
33 - Gironde	2 656	62,8	- 12,5	- 10,9
40 - Landes	495	57,6	- 19,4	- 2,6
47 - Lot-et-Garonne	333	67,0	- 1,5	+ 0,1
64 - Pyrénées-Atlantiques	930	60,6	+ 1,2	+ 0,6
79 - Deux-Sèvres	292	63,7	+ 2,8	- 1,7
86 - Vienne	482	64,3	+ 13,4	+ 24,6
87 - Haute-Vienne	352	62,8	- 12,9	- 13,4
Occitanie	8 247	62,0	- 0,4	- 1,6
09 - Ariège	167	68,3	+ 4,4	- 2,0
11 - Aude	489	62,2	+ 11,6	+ 5,7
12 - Aveyron	269	50,9	+ 5,5	- 2,1
30 - Gard	976	64,1	- 0,5	- 0,4
31 - Haute-Garonne	2 117	60,7	- 9,8	- 9,1
32 - Gers	207	58,9	- 0,5	- 3,0
34 - Hérault	2 064	61,8	+ 0,5	- 1,9
46 - Lot	199	58,3	+ 39,2	+ 11,5
48 - Lozère	68	54,4	+ 13,3	+ 1,6
65 - Hautes-Pyrénées	263	66,2	+ 11,0	+ 22,1
66 - Pyrénées-Orientales	692	64,2	+ 4,2	+ 5,2
81 - Tarn	459	63,0	+ 9,3	+ 9,0
82 - Tarn-et-Garonne	277	70,4	- 12,1	- 6,1

Note de lecture : les données détaillées pour chaque région française (hors Mayotte) sont disponibles dans la collection « Fiche statistique mensuelle régionale ».

Champ : France entière, unités légales productives et marchandes, exerçant une activité non agricole (données brutes).

Sources : Insee (Sirene, COG), CGET. Traitements Observatoire de la création d'entreprise.

Février 2022	Nombre de créations d'entreprises	Part des micro-entrepreneurs %	Évolution février 2021-2022 %	Évolution janvier à février 2021-2022 %
Pays de la Loire	3 707	60,4	- 10,5	- 1,3
44 - Loire-Atlantique	1 700	62,6	- 15,6	- 2,7
49 - Maine-et-Loire	709	60,6	- 10,3	- 6,4
53 - Mayenne	202	63,4	- 18,9	- 3,8
72 - Sarthe	409	61,1	- 12,4	+ 3,5
85 - Vendée	687	53,3	+ 10,8	+ 6,9
Provence-Alpes-Côte d'Azur	9 141	65,8	- 3,3	+ 4,1
04 - Alpes-de-Haute-Provence	223	69,5	+ 21,9	+ 24,1
05 - Hautes-Alpes	198	60,6	+ 17,9	+ 23,6
06 - Alpes-Maritimes	2 446	64,5	- 3,7	+ 3,5
13 - Bouches-du-Rhône	3 628	66,2	- 5,8	+ 4,3
83 - Var	1 854	67,2	- 3,0	+ 0,3
84 - Vaucluse	792	64,8	- 1,6	+ 4,3
France métrop. hors Île-de-France	62 433	62,2	- 2,9	+ 0,2
France métropolitaine	86 613	60,6	- 4,6	- 1,1
France d'outre-mer	2 769	49,5	+ 14,9	+ 6,1
971 - Guadeloupe	623	52,6	+ 17,5	+ 7,1
972 - Martinique	644	30,4	- 6,5	+ 11,1
973 - Guyane	263	53,6	+ 32,8	+ 1,9
974 - La Réunion	1 088	60,3	+ 20,9	+ 2,9
976 - Mayotte	151	33,1	+ 64,1	+ 1,1
France entière	89 382	60,3	- 4,1	- 0,9

Lecture : en février 2022, 3 707 entreprises ont été créées en Pays de la Loire (dont 60,4 % de micro-entrepreneurs), un nombre en baisse de - 10,5 % par rapport à février 2021. Le nombre cumulé de créations dans la région sur janvier-février 2022 a baissé de - 1,3 % par rapport au cumul des créations d'entreprises sur la même période de 2021.

Note de lecture : les données détaillées pour chaque région française (hors Mayotte) sont disponibles dans la collection « Fiche statistique mensuelle régionale ».

Champ : France entière, unités légales productives et marchandes, exerçant une activité non agricole (données brutes).

Sources : Insee (Sirene, COG), CGET. Traitements Observatoire de la création d'entreprise.

Méthodologie

Pour réaliser ce document, l'Observatoire de la création (OCE) de Bpifrance Création se sert des informations statistiques brutes (non corrigées des variations saisonnières et des jours ouvrés) du répertoire des entreprises et des établissements (REE) de la base de données Sirene, des fichiers du Code officiel géographique (COG), tous deux mis à disposition par l'Insee, ainsi que de bases complémentaires pour les données communales ; la base du CGET pour les communes en ZRR et la base de la direction de l'évaluation, de la prospective et de la performance (DEPP) du ministère chargé de l'éducation nationale pour la typologie de communes.

➔ [Pour les données corrigées, voir le site de l'Insee.](#)

Après une première publication des chiffres mensuels (données provisoires), l'Insee procède à une première révision le mois suivant (données semi-définitives), puis à une seconde un mois après pour arrêter les chiffres (données définitives). Seules les données antérieures à deux mois sont donc définitives. Les travaux de l'OCE intégrant au fur et à mesure ces révisions, les données peuvent alors être différentes d'une publication à l'autre pour les trois mois les plus récents.

Les résultats statistiques présentés portent, à compter de 2022, sur l'ensemble des unités légales productives et marchandes, exerçant une activité économique réelle dans l'industrie, la construction, le commerce ou les services. Sauf mention particulière, ils concernent la France.

➔ [Pour en savoir plus sur le dispositif rénové de calcul des créations, voir le site de l'Insee.](#)

Calculs

Sur les 732 secteurs d'activité répertoriés dans la nomenclature d'activités française (NAF), la plupart comptent peu ou prou de créations d'entreprises dans chaque territoire. Pour éviter que ces secteurs ne biaisent les calculs, seuls sont pris en compte ceux qui comptent un nombre de créations d'entreprises supérieur au 3^e quartile du mois analysé.

Définitions

La définition des **créations d'entreprises** s'appuie sur les concepts harmonisés au niveau européen. Elles correspondent aux nouvelles immatriculations dans le répertoire REE, qui enregistrent un début d'activité relevant de l'un des cas suivants : création de nouveaux moyens de production ; redémarrage d'une activité après une interruption de plus d'un an ; redémarrage d'une activité après une interruption de moins d'un an, mais avec changement d'activité ; reprise, par une entreprise nouvelle, des activités d'une autre entreprise s'il n'y a pas continuité entre la situation du cédant et celle du repreneur, en termes d'activité et de localisation.

Pour les **micro-entrepreneurs** (ex-auto-entrepreneurs), les créations ne sont pas dénombrées selon le concept européen. Il y a bien immatriculation dans le répertoire Sirene, mais sans savoir s'il y aura ou pas un début d'activité. Par ailleurs, certaines immatriculations ne seront pas validées par l'Agence centrale des organismes de Sécurité sociale (Acoss), comme les personnes relevant de la mutualité sociale agricole ou de professions réglementées qui n'ont pas le droit d'être micro-entrepreneur. Sont définis comme micro-entrepreneurs, tous les entrepreneurs individuels inscrits sous le régime fiscal de la micro-entreprise et soumis au régime micro-social simplifié.

➔ [Pour en savoir plus, voir le site de Bpifrance Création.](#)

Les **zones de revitalisation rurale** (ZRR) regroupent les communes peu densément peuplées et caractérisées comme fragiles pour des raisons socio-économiques. Le classement des communes en ZRR permet aux entreprises qui y sont installées de bénéficier d'aides fiscales. Les **zones d'aide à finalité régionale** (AFR) correspondent aux territoires de l'Union européenne présentant des retards de développement, dans lesquelles l'État et les collectivités locales ont pu allouer, entre 2014 et 2020, des aides aux entreprises pour encourager les investissements et la création durable d'emplois. Le programme **Petites villes de demain** (PVD) permet aux villes de moins de 20 000 habitants sélectionnées, de bénéficier d'un soutien de l'État et de ses partenaires pour élaborer et mettre en œuvre leurs projets de revitalisation. Le programme **Action cœur de ville** (ACV) vise à soutenir le travail des collectivités locales, à inciter les acteurs du logement, du commerce et de l'urbanisme à réinvestir les centres-villes, à favoriser le maintien ou l'implantation d'activités en cœur de ville, afin d'améliorer les conditions de vie dans les villes moyennes.

Une **typologie des communes en neuf catégories** a été établie par la Direction de l'évaluation, de la prospective et de la performance du ministère en charge de l'Éducation nationale pour décrire le système éducatif. Cette caractérisation du territoire, basée sur un croisement d'approches morphologique et fonctionnelle, permet de distinguer plusieurs types de communes rurales et urbaines. Elle a l'avantage d'être plus précise que l'approche par grille de densité, jusqu'ici utilisée, surtout pour décrire les zones rurales.

Bpifrance Création – Observatoire de la création d'entreprise (OCE)

27-31, avenue du Général Leclerc, 94700 Maisons-Alfort

Publication 100 % numérique mise en ligne le 05/05/2022.

Toute reproduction partielle ou totale à usage collectif de la présente publication est autorisée à la condition expresse de citer la source ainsi : « Observatoire de la création d'entreprise. La création d'entreprise en France, chiffres de février 2022. Bpifrance Création, mai 2022 ».

Contact : utilisez le formulaire de contact sur le site de Bpifrance Création.