

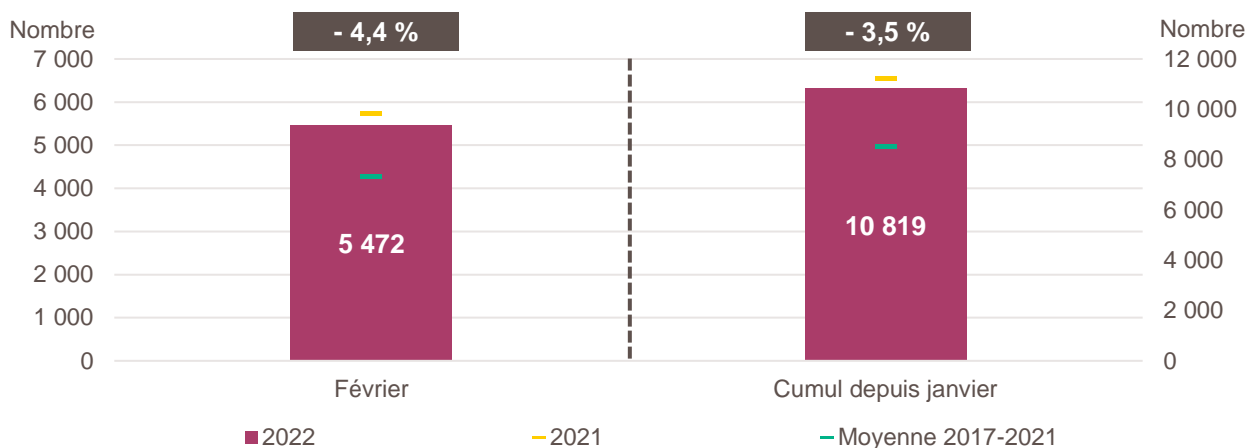
# LA CRÉATION D'ENTREPRISE DANS LE GRAND EST

## CHIFFRES DE FÉVRIER 2022

*Avertissement : à partir de la présente publication, les créations d'entreprises sont calculées selon le dispositif rénové par l'Insee. Il en résulte un relèvement en niveau des créations d'entreprises. Les données de cette publication ne sont donc pas comparables à celles des productions précédentes.*

*Pour en savoir plus : [documentation de l'Insee](#)*

### Création d'entreprise dans le Grand Est en février 2022 et cumul depuis le début de l'année



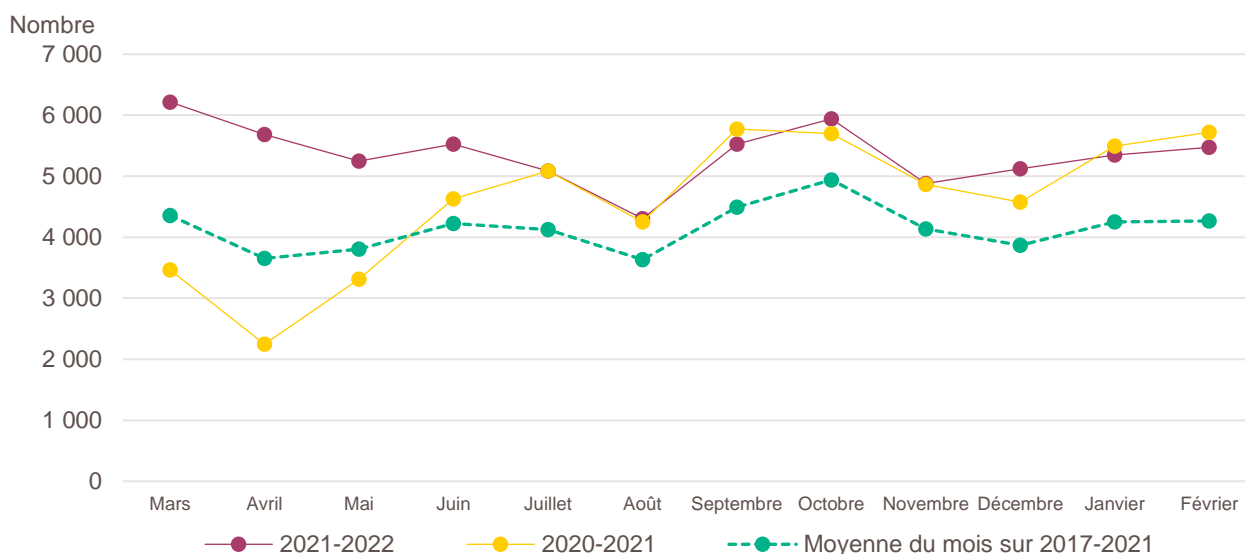
*Lecture de la partie gauche : en février 2022, 5 472 entreprises ont été créées dans le Grand Est, soit - 4,4 % par rapport aux 5 721 de février 2021 (marque jaune). Le nombre moyen de créations d'entreprises est de 4 264 pour le mois de février sur la période couvrant les années 2017 à 2021 (marque verte).*

*Lecture de la partie droite : le nombre cumulé de créations depuis le début de l'année 2022 s'élève à 10 819, soit - 3,5 % par rapport aux 11 216 de janvier à février 2021 (marque jaune). Le nombre moyen de créations d'entreprises entre janvier et février sur la période couvrant les années 2017 à 2021 est de 8 515 (marque verte).*

*Champ : Grand Est, unités légales productives et marchandes, exerçant une activité non agricole (données brutes).*

*Source : Insee (Sirene). Traitements Observatoire de la création d'entreprise.*

### Évolution de la création d'entreprise dans le Grand Est sur douze mois glissants



*Lecture : en mars 2020, 3 463 entreprises ont été créées dans le Grand Est contre 6 215 en mars 2021 et 4 357 en moyenne pour les mois de mars 2017 à 2021.*

*Champ : Grand Est, unités légales productives et marchandes, exerçant une activité non agricole (données brutes).*

*Source : Insee (Sirene). Traitements Observatoire de la création d'entreprise.*

## Création d'entreprise dans le Grand Est selon le secteur d'activité

Février 2022	Nombre de créations d'entreprises	Part des micro-entrepreneurs %	Évolution février 2021-2022 %	Évolution janvier à février 2021-2022 %
<b>Activités secondaires</b>	<b>895</b>	<b>54,2</b>	<b>- 0,2</b>	<b>+ 6,4</b>
Industrie	315	56,8	+ 11,3	+ 9,9
Construction	580	52,8	- 5,5	+ 4,5
<b>Activités de type commerce</b>	<b>1 630</b>	<b>57,7</b>	<b>- 16,2</b>	<b>- 14,2</b>
Commerce de détail	625	42,4	- 26,5	- 29,2
Commerce de gros	191	61,8	- 9,5	- 19,2
Commerce de bouche <sup>a</sup>	13	46,2	- 35,0	- 37,1
Commerce et réparation automobiles	169	64,5	- 17,2	- 9,8
Hébergement	24	29,2	+ 0,0	- 18,4
Restauration	164	40,9	- 32,2	- 25,4
Services en direction des personnes	444	83,1	+ 12,4	+ 27,2
<b>Activités de type services</b>	<b>2 947</b>	<b>64,9</b>	<b>+ 2,4</b>	<b>+ 0,7</b>
Immobilier	212	45,3	+ 1,4	- 1,0
Transports et entreposage	505	85,7	- 27,5	- 26,5
Activités scientifiques et techniques	684	69,4	+ 6,2	+ 5,8
Activités de soutien aux entreprises	425	64,5	+ 26,1	+ 23,7
Information et communication	259	76,1	+ 27,6	+ 24,0
Enseignement	217	85,7	+ 20,6	+ 10,1
Arts, spectacles et activités récréatives	143	60,1	+ 31,2	+ 23,1
Santé humaine et action sociale <sup>b</sup>	346	40,2	+ 7,8	+ 3,2
Activités financières et d'assurance	156	16,7	- 12,4	- 19,6
Activités des sociétés holding	59	0,0	+ 22,9	- 9,5
<b>Total Grand Est</b>	<b>5 472</b>	<b>61,0</b>	<b>- 4,4</b>	<b>- 3,5</b>

**a.** Ce regroupement de secteurs, composé par l'OCE, comprend les activités de charcuterie (10.13B), la cuisson de produits de boulangerie (10.71B), les boulangeries et boulangeries-pâtisseries (10.71C), ainsi que les pâtisseries (10.71D). Dans la nomenclature d'activité française NAF rév.2, ces activités appartiennent au secteur de l'industrie manufacturière alimentaire.

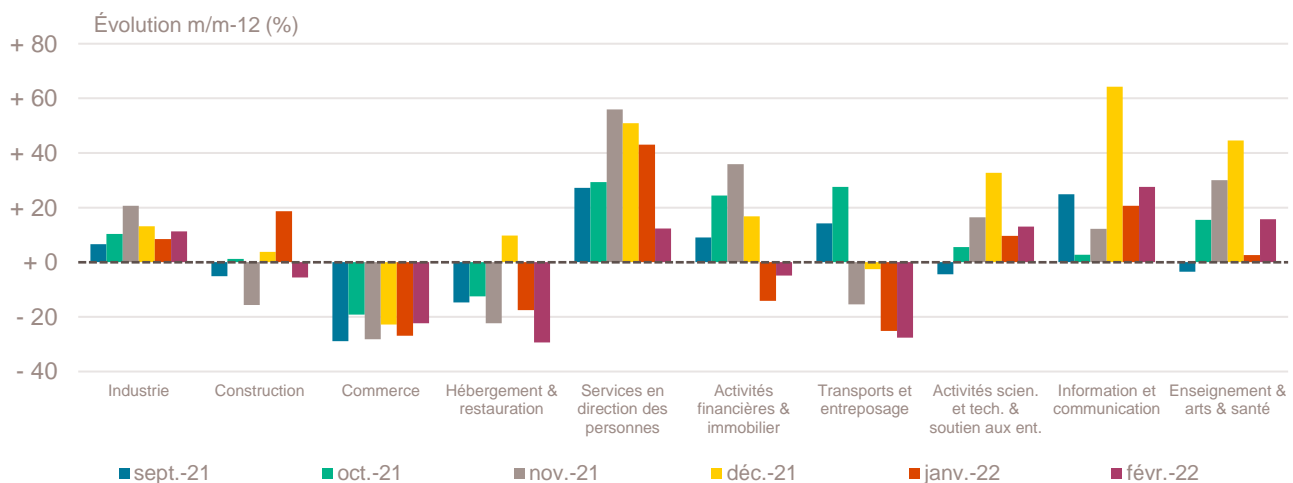
**b.** Dans ce secteur regroupé de la NAF rév.2, le nombre de créations d'entreprises relevant de l'action sociale est très faible.

Lecture : en février 2022, 315 entreprises ont été créées dans le Grand Est dans l'industrie (dont 56,8 % de micro-entrepreneurs), un nombre en hausse de + 11,3 % par rapport à février 2021 et un nombre cumulé sur janvier-février 2022 en hausse de + 9,9 % par rapport au cumul des créations d'entreprises sur la même période de 2021.

Champ : Grand Est, unités légales productives et marchandes, exerçant une activité non agricole (données brutes).

Source : Insee (Sirene). Traitements Observatoire de la création d'entreprise.

## Variations du nombre de créations d'entreprises par secteur d'activité dans le Grand Est



Champ : Grand Est, unités légales productives et marchandes, exerçant une activité non agricole (données brutes).

Source : Insee (Sirene). Traitements Observatoire de la création d'entreprise.

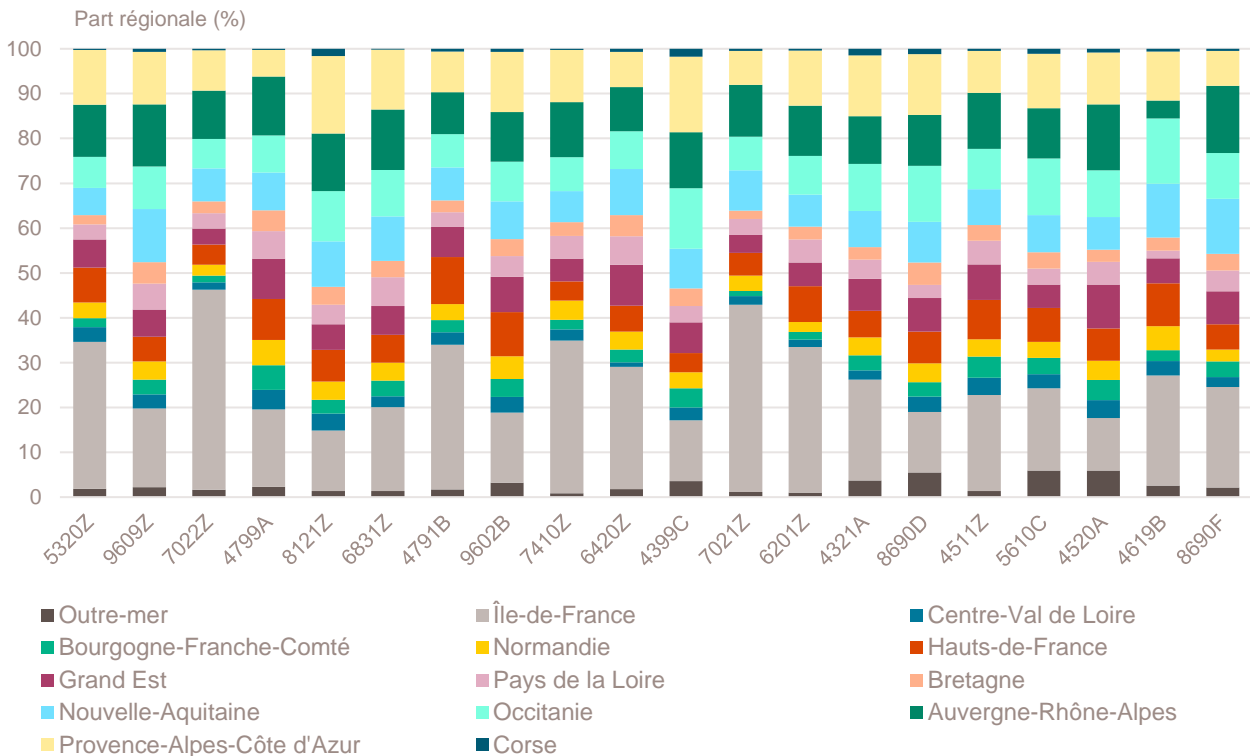
## Top 20 des activités en nombre de créations d'entreprises dans le Grand Est

Février 2022	Nombre de créations d'entreprises	Part des micro-entrepreneurs %	Évolution février 2021-2022 %
5320Z-Autres activités de poste et de courrier	409	96,6	- 51,3
9609Z-Autres services personnels n.c.a.	282	93,6	+ 47,6
7022Z-Conseil pour les affaires et autres conseils de gestion	238	64,7	+ 20,2
4799A-Vente à domicile	234	2,1	- 53,3
8121Z-Nettoyage courant des bâtiments	188	86,7	+ 13,9
6831Z-Agences immobilières	146	79,5	+ 17,7
4791B-Vente à distance sur catalogue spécialisé	126	71,4	+ 20,0
9602B-Soins de beauté	118	83,9	+ 45,7
7410Z-Activités spécialisées de design	115	76,5	+ 36,9
6420Z-Activités des sociétés holding	111	0,0	+ 131,3
4399C-Travaux de maçonnerie générale et gros œuvre de bâtiment	107	53,3	+ 0,9
7021Z-Conseil en relations publiques et communication	106	91,5	+ 65,6
6201Z-Programmation informatique	104	87,5	+ 22,4
4321A-Travaux d'installation électrique dans tous locaux	103	55,3	+ 15,7
8690D-Activités des infirmiers et des sages-femmes	100	5,0	+ 38,9
4511Z-Commerce de voitures et de véhicules automobiles légers	99	78,8	- 18,2
5610C-Restauration de type rapide	94	38,3	- 41,3
4520A-Entretien et réparation de véhicules automobiles légers	91	57,1	+ 19,7
4619B-Autres intermédiaires du commerce en produits divers	81	84,0	- 35,2
8690F-Activités de santé humaine non classées ailleurs	79	89,9	- 25,5

Champ : Grand Est, unités légales productives et marchandes, exerçant une activité non agricole (données brutes).

Source : Insee (Sirene). Traitements Observatoire de la création d'entreprise.

## Répartition régionale des activités de ce Top 20, février 2022



Champ : France entière, unités légales productives et marchandes, exerçant une activité non agricole (données brutes).

Source : Insee (Sirene). Traitements Observatoire de la création d'entreprise.

## Top 20 des activités en termes de croissance du nombre de créations d'entreprises

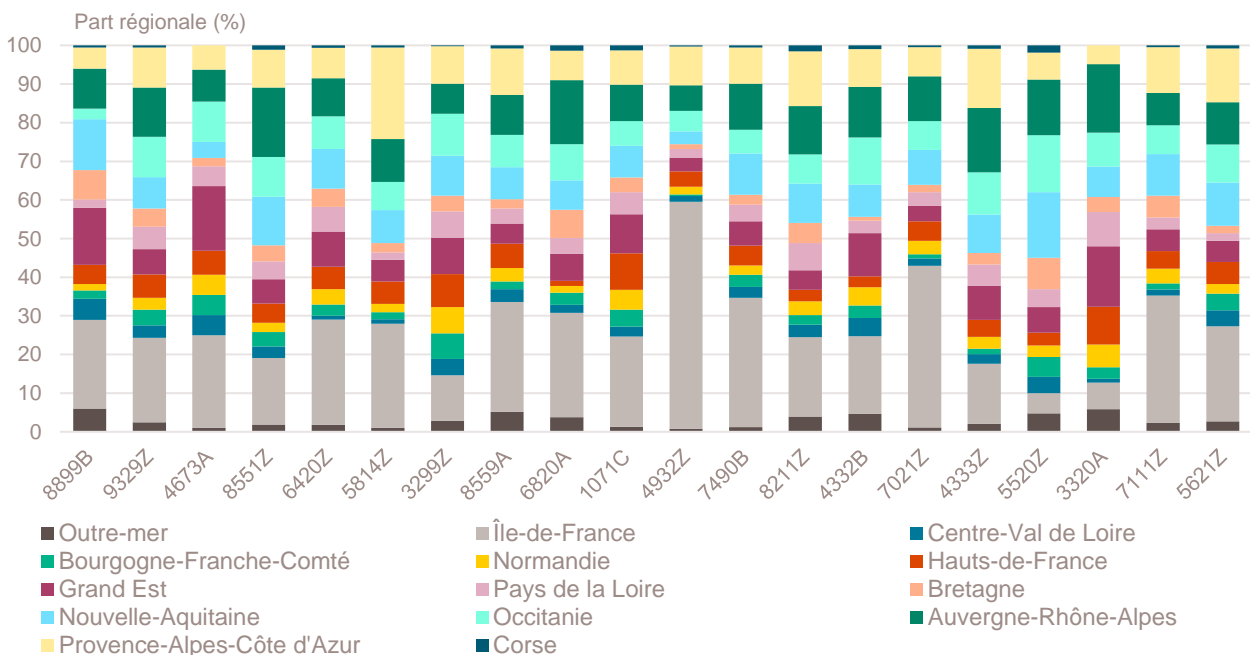
Février 2022	Nombre de créations d'entreprises	Part des micro-entrepreneurs %	Évolution février 2021-2022 %
8899B-Action sociale sans hébergement n.c.a.	27	100,0	+ 800,0
9329Z-Autres activités récréatives et de loisirs	68	92,6	+ 240,0
4673A-Commerce de gros de bois et de matériaux de construction	16	37,5	+ 220,0
8551Z-Enseignement de disciplines sportives et d'activités de loisirs	57	93,0	+ 171,4
6420Z-Activités des sociétés holding	111	0,0	+ 131,3
5814Z-Édition de revues et périodiques	39	100,0	+ 105,3
3299Z-Autres activités manufacturières n.c.a.	40	87,5	+ 90,5
8559A-Formation continue d'adultes	62	77,4	+ 82,4
6820A-Location de logements	20	0,0	+ 81,8
1071C-Boulangerie et boulangerie-pâtisserie	16	18,8	+ 77,8
4932Z-Transports de voyageurs par taxis	39	43,6	+ 77,3
7490B-Activités spécialisées, scientifiques et techniques diverses	47	83,0	+ 74,1
8211Z-Services administratifs combinés de bureau	52	61,5	+ 73,3
4332B-Travaux de menuiserie métallique et serrurerie	24	54,2	+ 71,4
7021Z-Conseil en relations publiques et communication	106	91,5	+ 65,6
4333Z-Travaux de revêtement des sols et des murs	38	73,7	+ 65,2
5520Z-Hébergement touristique et autre hébergement de courte durée	36	27,8	+ 63,6
3320A-Installation de structures métalliques, chaudronnées et de tuyauterie	16	75,0	+ 60,0
7111Z-Activités d'architecture	22	63,6	+ 57,1
5621Z-Services des traiteurs	20	65,0	+ 53,8

Note de lecture : de nombreuses activités comptant très peu de créations, l'évolution de leur nombre dans le temps peut être très forte. Afin d'éviter ce biais, seules sont prises en compte les activités qui comptent un nombre de créations supérieur au troisième quartile du mois analysé (à savoir les secteurs avec plus de 15 créations d'entreprises dans le Grand Est).

Champ : Grand Est, unités légales productives et marchandes, exerçant une activité non agricole (données brutes).

Source : Insee (Sirene). Traitements Observatoire de la création d'entreprise.

## Répartition régionale des activités de ce Top 20, février 2022



Champ : France entière, unités légales productives et marchandes, exerçant une activité non agricole (données brutes).

Source : Insee (Sirene). Traitements Observatoire de la création d'entreprise.

## Top 20 des activités en termes de décroissance du nombre de créations d'entreprises

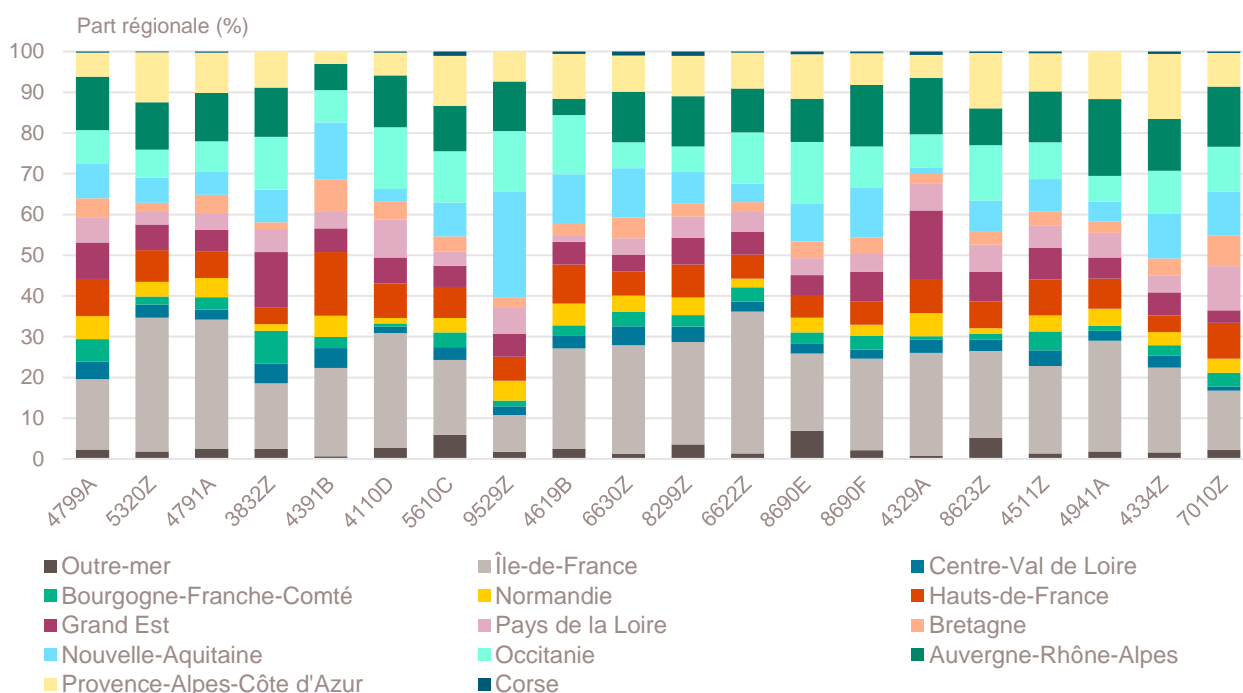
Février 2022	Nombre de créations d'entreprises	Part des micro-entrepreneurs %	Évolution février 2021-2022 %
4799A-Vente à domicile	234	2,1	- 53,3
5320Z-Autres activités de poste et de courrier	409	96,6	- 51,3
4791A-Vente à distance sur catalogue général	54	74,1	- 46,0
3832Z-Récupération de déchets triés	17	94,1	- 45,2
4391B-Travaux de couverture par éléments	19	63,2	- 42,4
4110D-Supports juridiques de programmes	24	0,0	- 41,5
5610C-Restauration de type rapide	94	38,3	- 41,3
9529Z-Réparation d'autres biens personnels et domestiques	16	50,0	- 40,7
4619B-Autres intermédiaires du commerce en produits divers	81	84,0	- 35,2
6630Z-Gestion de fonds	50	0,0	- 34,2
8299Z-Autres activités de soutien aux entreprises n.c.a.	37	62,2	- 33,9
6622Z-Activités des agents et courtiers d'assurances	21	38,1	- 30,0
8690E-Activités des professionnels de la rééduc., appareillage et pédi.-podo.	31	6,5	- 26,2
8690F-Activités de santé humaine non classées ailleurs	79	89,9	- 25,5
4329A-Travaux d'isolation	21	61,9	- 25,0
8623Z-Pratique dentaire	21	0,0	- 19,2
4511Z-Commerce de voitures et de véhicules automobiles légers	99	78,8	- 18,2
4941A-Transports routiers de fret interurbains	23	43,5	- 17,9
4334Z-Travaux de peinture et vitrerie	56	75,0	- 17,6
7010Z-Activités des sièges sociaux	18	0,0	- 14,3

Note de lecture : de nombreuses activités comptant très peu de créations, l'évolution de leur nombre dans le temps peut être très forte. Afin d'éviter ce biais, seules sont prises en compte les activités qui comptent un nombre de créations supérieur au troisième quartile du mois analysé (à savoir les secteurs avec plus de 15 créations d'entreprises dans le Grand Est).

Champ : Grand Est, unités légales productives et marchandes, exerçant une activité non agricole (données brutes).

Source : Insee (Sirene). Traitements Observatoire de la création d'entreprise.

## Répartition régionale des activités de ce Top 20, février 2022



Champ : France entière, unités légales productives et marchandes, exerçant une activité non agricole (données brutes).

Source : Insee (Sirene). Traitements Observatoire de la création d'entreprise.

## Création d'entreprise dans le Grand Est selon la nature juridique

Février 2022	Nombre de créations d'entreprises	Part dans le total %	Évolution février 2021-2022 %	Évolution janvier à février 2021-2022 %
<b>Entreprises individuelles</b>	<b>4 134</b>	<b>75,5</b>	<b>- 7,2</b>	<b>- 6,4</b>
Micro-entrepreneurs	3 338	61,0	- 4,5	- 3,0
Entreprises individuelles classiques	796	14,5	- 17,0	- 18,4
<b>Sociétés</b>	<b>1 338</b>	<b>24,5</b>	<b>+ 5,8</b>	<b>+ 7,2</b>
SARL & EURL	417	7,6	+ 16,2	+ 12,5
SAS & SASU	823	15,0	+ 2,0	+ 6,2
SCI	0	0,0	---	- 100,0
Autres <sup>a</sup>	98	1,8	- 1,0	- 2,0
<b>Total Grand Est</b>	<b>5 472</b>	<b>100,0</b>	<b>- 4,4</b>	<b>- 3,5</b>

a. Dont associations, fondations, collectivités territoriales, organismes professionnels, syndicats de propriétaires, etc.

Champ : Grand Est, unités légales productives et marchandes, exerçant une activité non agricole (données brutes).

Source : Insee (Sirene). Traitements Observatoire de la création d'entreprise.

## Création d'entreprise dans le Grand Est selon le type de la commune d'implantation

Février 2022	Nombre de créations d'entreprises	Part dans le total %	Évolution février 2021-2022 %	Évolution janvier à février 2021-2022 %
Rurale éloignée très peu dense	152	2,8	- 12,1	- 3,0
Rurale éloignée peu dense	258	4,7	- 9,8	- 7,8
Rurale périphérique très peu dense	113	2,1	+ 13,0	+ 5,2
Rurale périphérique peu dense	591	10,8	- 6,3	- 2,6
Bourg	241	4,4	+ 21,1	+ 7,1
Petite ville	343	6,3	+ 1,2	- 0,5
Urbaine périphérique peu dense	372	6,8	+ 6,6	+ 7,9
Urbaine dense	1 349	24,7	+ 0,1	- 2,4
Urbaine très dense	2 053	37,5	- 10,6	- 7,5
<b>Total Grand Est</b>	<b>5 472</b>	<b>100,0</b>	<b>- 4,4</b>	<b>- 3,5</b>

Champ : Grand Est, unités légales productives et marchandes, exerçant une activité non agricole (données brutes).

Sources : Insee (Sirene, COG), IGN 2019, MENJ-DEPP, CGET. Traitements Observatoire de la création d'entreprise.

## Création d'entreprise dans le Grand Est dans les territoires aidés

Février 2022	Nombre de créations d'entreprises	Part dans le total %	Évolution février 2021-2022 %	Évolution janvier à février 2021-2022 %
Zones de revitalisation rurale (ZRR)	631	11,5	- 0,2	+ 2,3
Zones d'aide à finalité régionale (AFR)	1 365	24,9	+ 0,9	+ 0,6
Petites villes de demain (PVD)	420	7,7	+ 0,0	+ 0,0
Actions cœur de ville (ACV)	679	12,4	+ 4,8	+ 4,7

Champ : Grand Est, unités légales productives et marchandes, exerçant une activité non agricole (données brutes).

Sources : Insee (Sirene, COG), CGET. Traitements Observatoire de la création d'entreprise.

## Création d'entreprise en France selon la région et le département d'implantation

Février 2022	Nombre de créations d'entreprises	Part des micro-entrepreneurs %	Évolution février 2021-2022 %	Évolution janvier à février 2021-2022 %
<b>Auvergne-Rhône-Alpes</b>	<b>10 450</b>	<b>61,0</b>	<b>+ 0,0</b>	<b>+ 4,0</b>
01 - Ain	746	63,1	+ 4,2	+ 5,2
03 - Allier	253	62,1	- 5,6	- 3,8
07 - Ardèche	350	62,9	+ 7,7	+ 7,1
15 - Cantal	98	50,0	- 1,0	- 3,1
26 - Drôme	626	57,3	- 1,4	- 0,8
38 - Isère	1 595	64,8	- 2,7	+ 5,1
42 - Loire	862	57,5	+ 3,7	+ 8,5
43 - Haute-Loire	215	48,8	+ 15,6	- 0,3
63 - Puy-de-Dôme	712	56,9	+ 1,1	- 9,4
69 - Rhône	3 342	61,7	+ 1,0	+ 7,3
73 - Savoie	603	62,0	+ 13,1	+ 3,2
74 - Haute-Savoie	1 048	61,1	- 12,7	+ 3,5
<b>Bourgogne-Franche-Comté</b>	<b>2 586</b>	<b>62,9</b>	<b>- 4,6</b>	<b>- 1,7</b>
21 - Côte-d'Or	520	57,3	- 21,7	- 6,2
25 - Doubs	547	63,6	+ 2,8	- 0,2
39 - Jura	258	57,4	+ 12,2	+ 2,1
58 - Nièvre	140	68,6	- 10,8	+ 2,6
70 - Haute-Saône	182	65,4	+ 11,0	+ 6,3
71 - Saône-et-Loire	499	65,3	+ 1,4	+ 0,8
89 - Yonne	293	64,2	- 7,6	- 1,3
90 - Territoire-de-Belfort	147	70,7	- 4,5	- 16,4
<b>Bretagne</b>	<b>3 393</b>	<b>55,4</b>	<b>+ 8,0</b>	<b>+ 9,1</b>
22 - Côtes-d'Armor	529	50,1	+ 8,0	+ 0,5
29 - Finistère	870	57,8	+ 8,9	+ 15,9
35 - Ille-et-Vilaine	1 228	55,7	+ 4,4	+ 7,6
56 - Morbihan	766	55,7	+ 13,0	+ 10,8
<b>Centre-Val de Loire</b>	<b>2 662</b>	<b>64,2</b>	<b>+ 0,4</b>	<b>+ 1,8</b>
18 - Cher	270	65,6	+ 0,7	- 8,3
28 - Eure-et-Loir	464	64,7	+ 20,2	+ 15,9
36 - Indre	157	64,3	- 9,2	- 2,0
37 - Indre-et-Loire	714	61,9	- 7,5	- 2,1
41 - Loir-et-Cher	305	61,3	+ 8,5	+ 14,5
45 - Loiret	752	66,8	- 2,5	- 1,5
<b>Corse</b>	<b>542</b>	<b>55,5</b>	<b>+ 11,5</b>	<b>+ 12,4</b>
2A - Corse-du-Sud	274	60,6	+ 10,5	+ 18,4
2B - Haute-corse	268	50,4	+ 12,6	+ 6,1
<b>Grand Est</b>	<b>5 472</b>	<b>61,0</b>	<b>- 4,4</b>	<b>- 3,5</b>
08 - Ardennes	231	61,9	+ 23,5	+ 12,3
10 - Aube	330	51,8	+ 1,2	- 0,3
51 - Marne	612	62,1	- 1,4	+ 2,3
52 - Haute-Marne	127	43,3	- 18,6	- 7,0
54 - Meurthe-et-Moselle	675	61,8	+ 2,0	+ 2,1
55 - Meuse	127	61,4	- 5,9	- 2,0
57 - Moselle	987	65,7	- 3,7	- 2,8
67 - Bas-Rhin	1 389	60,2	- 6,3	- 6,8
68 - Haut-Rhin	698	64,2	- 15,0	- 13,0
88 - Vosges	296	54,7	- 3,3	- 1,9

Note de lecture : les données détaillées pour chaque région française (hors Mayotte) sont disponibles dans la collection « Fiche statistique mensuelle régionale ».

Champ : France entière, unités légales productives et marchandes, exerçant une activité non agricole (données brutes).

Sources : Insee (Sirene, COG), CGET. Traitements Observatoire de la création d'entreprise.

Février 2022	Nombre de créations d'entreprises	Part des micro-entrepreneurs %	Évolution février 2021-2022 %	Évolution janvier à février 2021-2022 %
<b>Hauts-de-France</b>	<b>5 785</b>	<b>64,6</b>	<b>- 6,9</b>	<b>- 3,0</b>
02 - Aisne	369	59,1	- 9,3	- 5,9
59 - Nord	2 932	66,5	- 11,5	- 5,3
60 - Oise	869	62,5	+ 4,4	+ 2,2
62 - Pas-de-Calais	1 083	64,4	- 6,5	- 5,0
80 - Somme	532	61,7	+ 6,0	+ 9,8
<b>Île-de-France</b>	<b>24 180</b>	<b>56,5</b>	<b>- 8,5</b>	<b>- 4,4</b>
75 - Paris	7 353	41,9	- 2,4	- 1,7
77 - Seine-et-Marne	2 007	63,6	- 12,5	- 5,3
78 - Yvelines	2 153	66,1	- 8,8	- 3,0
91 - Essonne	2 030	65,2	- 5,6	- 4,6
92 - Hauts-de-Seine	2 925	57,9	- 9,4	- 1,2
93 - Seine-Saint-Denis	3 102	60,6	- 19,0	- 11,8
94 - Val-de-Marne	2 438	64,1	- 9,3	- 2,4
95 - Val-d'Oise	2 172	65,7	- 7,1	- 8,4
<b>Normandie</b>	<b>3 021</b>	<b>62,3</b>	<b>- 3,1</b>	<b>- 2,5</b>
14 - Calvados	714	59,1	- 10,6	- 10,5
27 - Eure	587	64,2	+ 4,3	+ 8,5
50 - Manche	345	55,7	- 7,5	- 0,4
61 - Orne	217	64,1	+ 18,6	- 0,8
76 - Seine-Maritime	1 158	65,0	- 3,6	- 2,8
<b>Nouvelle-Aquitaine</b>	<b>7 427</b>	<b>62,6</b>	<b>- 6,7</b>	<b>- 4,4</b>
16 - Charente	357	64,4	+ 3,5	+ 1,8
17 - Charente-Maritime	830	64,2	- 0,5	+ 2,6
19 - Corrèze	179	58,1	- 17,1	- 13,7
23 - Creuse	75	58,7	- 10,7	- 13,3
24 - Dordogne	446	63,2	- 2,8	- 9,3
33 - Gironde	2 656	62,8	- 12,5	- 10,9
40 - Landes	495	57,6	- 19,4	- 2,6
47 - Lot-et-Garonne	333	67,0	- 1,5	+ 0,1
64 - Pyrénées-Atlantiques	930	60,6	+ 1,2	+ 0,6
79 - Deux-Sèvres	292	63,7	+ 2,8	- 1,7
86 - Vienne	482	64,3	+ 13,4	+ 24,6
87 - Haute-Vienne	352	62,8	- 12,9	- 13,4
<b>Occitanie</b>	<b>8 247</b>	<b>62,0</b>	<b>- 0,4</b>	<b>- 1,6</b>
09 - Ariège	167	68,3	+ 4,4	- 2,0
11 - Aude	489	62,2	+ 11,6	+ 5,7
12 - Aveyron	269	50,9	+ 5,5	- 2,1
30 - Gard	976	64,1	- 0,5	- 0,4
31 - Haute-Garonne	2 117	60,7	- 9,8	- 9,1
32 - Gers	207	58,9	- 0,5	- 3,0
34 - Hérault	2 064	61,8	+ 0,5	- 1,9
46 - Lot	199	58,3	+ 39,2	+ 11,5
48 - Lozère	68	54,4	+ 13,3	+ 1,6
65 - Hautes-Pyrénées	263	66,2	+ 11,0	+ 22,1
66 - Pyrénées-Orientales	692	64,2	+ 4,2	+ 5,2
81 - Tarn	459	63,0	+ 9,3	+ 9,0
82 - Tarn-et-Garonne	277	70,4	- 12,1	- 6,1

Note de lecture : les données détaillées pour chaque région française (hors Mayotte) sont disponibles dans la collection « Fiche statistique mensuelle régionale ».

Champ : France entière, unités légales productives et marchandes, exerçant une activité non agricole (données brutes).

Sources : Insee (Sirene, COG), CGET. Traitements Observatoire de la création d'entreprise.



Février 2022	Nombre de créations d'entreprises	Part des micro-entrepreneurs %	Évolution février 2021-2022 %	Évolution janvier à février 2021-2022 %
<b>Pays de la Loire</b>	<b>3 707</b>	<b>60,4</b>	<b>- 10,5</b>	<b>- 1,3</b>
44 - Loire-Atlantique	1 700	62,6	- 15,6	- 2,7
49 - Maine-et-Loire	709	60,6	- 10,3	- 6,4
53 - Mayenne	202	63,4	- 18,9	- 3,8
72 - Sarthe	409	61,1	- 12,4	+ 3,5
85 - Vendée	687	53,3	+ 10,8	+ 6,9
<b>Provence-Alpes-Côte d'Azur</b>	<b>9 141</b>	<b>65,8</b>	<b>- 3,3</b>	<b>+ 4,1</b>
04 - Alpes-de-Haute-Provence	223	69,5	+ 21,9	+ 24,1
05 - Hautes-Alpes	198	60,6	+ 17,9	+ 23,6
06 - Alpes-Maritimes	2 446	64,5	- 3,7	+ 3,5
13 - Bouches-du-Rhône	3 628	66,2	- 5,8	+ 4,3
83 - Var	1 854	67,2	- 3,0	+ 0,3
84 - Vaucluse	792	64,8	- 1,6	+ 4,3
<b>France métrop. hors Île-de-France</b>	<b>62 433</b>	<b>62,2</b>	<b>- 2,9</b>	<b>+ 0,2</b>
<b>France métropolitaine</b>	<b>86 613</b>	<b>60,6</b>	<b>- 4,6</b>	<b>- 1,1</b>
<b>France d'outre-mer</b>	<b>2 769</b>	<b>49,5</b>	<b>+ 14,9</b>	<b>+ 6,1</b>
971 - Guadeloupe	623	52,6	+ 17,5	+ 7,1
972 - Martinique	644	30,4	- 6,5	+ 11,1
973 - Guyane	263	53,6	+ 32,8	+ 1,9
974 - La Réunion	1 088	60,3	+ 20,9	+ 2,9
976 - Mayotte	151	33,1	+ 64,1	+ 1,1
<b>France entière</b>	<b>89 382</b>	<b>60,3</b>	<b>- 4,1</b>	<b>- 0,9</b>

Lecture : en février 2022, 3 707 entreprises ont été créées en Pays de la Loire (dont 60,4 % de micro-entrepreneurs), un nombre en baisse de - 10,5 % par rapport à février 2021. Le nombre cumulé de créations dans la région sur janvier-février 2022 a baissé de - 1,3 % par rapport au cumul des créations d'entreprises sur la même période de 2021.

Note de lecture : les données détaillées pour chaque région française (hors Mayotte) sont disponibles dans la collection « Fiche statistique mensuelle régionale ».

Champ : France entière, unités légales productives et marchandes, exerçant une activité non agricole (données brutes).

Sources : Insee (Sirene, COG), CGET. Traitements Observatoire de la création d'entreprise.

## Méthodologie

Pour réaliser ce document, l'Observatoire de la création (OCE) de Bpifrance Création se sert des informations statistiques brutes (non corrigées des variations saisonnières et des jours ouvrés) du répertoire des entreprises et des établissements (REE) de la base de données Sirene, des fichiers du Code officiel géographique (COG), tous deux mis à disposition par l'Insee, ainsi que de bases complémentaires pour les données communales ; la base du CGET pour les communes en ZRR et la base de la direction de l'évaluation, de la prospective et de la performance (DEPP) du ministère chargé de l'éducation nationale pour la typologie de communes.

➔ [Pour les données corrigées, voir le site de l'Insee.](#)

Après une première publication des chiffres mensuels (données provisoires), l'Insee procède à une première révision le mois suivant (données semi-définitives), puis à une seconde un mois après pour arrêter les chiffres (données définitives). Seules les données antérieures à deux mois sont donc définitives. Les travaux de l'OCE intégrant au fur et à mesure ces révisions, les données peuvent alors être différentes d'une publication à l'autre pour les trois mois les plus récents.

Les résultats statistiques présentés portent, à compter de 2022, sur l'ensemble des unités légales productives et marchandes, exerçant une activité économique réelle dans l'industrie, la construction, le commerce ou les services. Sauf mention particulière, ils concernent la région Grand Est.

➔ [Pour en savoir plus sur le dispositif rénové de calcul des créations, voir le site de l'Insee.](#)

## Calculs

Sur les 732 secteurs d'activité répertoriés dans la nomenclature d'activités française (NAF), la plupart comptent peu ou prou de créations d'entreprises dans chaque territoire. Pour éviter que ces secteurs ne biaisent les calculs, seuls sont pris en compte ceux qui comptent un nombre de créations d'entreprises supérieur au 3<sup>e</sup> quartile du mois analysé.

## Définitions

La définition des **créations d'entreprises** s'appuie sur les concepts harmonisés au niveau européen. Elles correspondent aux nouvelles immatriculations dans le répertoire REE, qui enregistrent un début d'activité relevant de l'un des cas suivants : création de nouveaux moyens de production ; redémarrage d'une activité après une interruption de plus d'un an ; redémarrage d'une activité après une interruption de moins d'un an, mais avec changement d'activité ; reprise, par une entreprise nouvelle, des activités d'une autre entreprise s'il n'y a pas continuité entre la situation du cédant et celle du repreneur, en termes d'activité et de localisation.

Pour les **micro-entrepreneurs** (ex-auto-entrepreneurs), les créations ne sont pas dénombrées selon le concept européen. Il y a bien immatriculation dans le répertoire Sirene, mais sans savoir s'il y aura ou pas un début d'activité. Par ailleurs, certaines immatriculations ne seront pas validées par l'Agence centrale des organismes de Sécurité sociale (Acoss), comme les personnes relevant de la mutualité sociale agricole ou de professions réglementées qui n'ont pas le droit d'être micro-entrepreneur. Sont définis comme micro-entrepreneurs, tous les entrepreneurs individuels inscrits sous le régime fiscal de la micro-entreprise et soumis au régime micro-social simplifié.

➔ [Pour en savoir plus, voir le site de Bpifrance Création.](#)

Les **zones de revitalisation rurale** (ZRR) regroupent les communes peu densément peuplées et caractérisées comme fragiles pour des raisons socio-économiques. Le classement des communes en ZRR permet aux entreprises qui y sont installées de bénéficier d'aides fiscales. Les **zones d'aide à finalité régionale** (AFR) correspondent aux territoires de l'Union européenne présentant des retards de développement, dans lesquelles l'État et les collectivités locales ont pu allouer, entre 2014 et 2020, des aides aux entreprises pour encourager les investissements et la création durable d'emplois. Le programme **Petites villes de demain** (PVD) permet aux villes de moins de 20 000 habitants sélectionnées, de bénéficier d'un soutien de l'État et de ses partenaires pour élaborer et mettre en œuvre leurs projets de revitalisation. Le programme **Action cœur de ville** (ACV) vise à soutenir le travail des collectivités locales, à inciter les acteurs du logement, du commerce et de l'urbanisme à réinvestir les centres-villes, à favoriser le maintien ou l'implantation d'activités en cœur de ville, afin d'améliorer les conditions de vie dans les villes moyennes.

Une **typologie des communes en neuf catégories** a été établie par la Direction de l'évaluation, de la prospective et de la performance du ministère en charge de l'Éducation nationale pour décrire le système éducatif. Cette caractérisation du territoire, basée sur un croisement d'approches morphologique et fonctionnelle, permet de distinguer plusieurs types de communes rurales et urbaines. Elle a l'avantage d'être plus précise que l'approche par grille de densité, jusqu'ici utilisée, surtout pour décrire les zones rurales.

Bpifrance Création – Observatoire de la création d'entreprise (OCE)

27-31, avenue du Général Leclerc, 94700 Maisons-Alfort

Publication 100 % numérique mise en ligne le 05/05/2022.

Toute reproduction partielle ou totale à usage collectif de la présente publication est autorisée à la condition expresse de citer la source ainsi : « Observatoire de la création d'entreprise. La création d'entreprise dans le Grand Est, chiffres de février 2022. Bpifrance Création, mai 2022 ».

Contact : utilisez le formulaire de contact sur le site de Bpifrance Création.