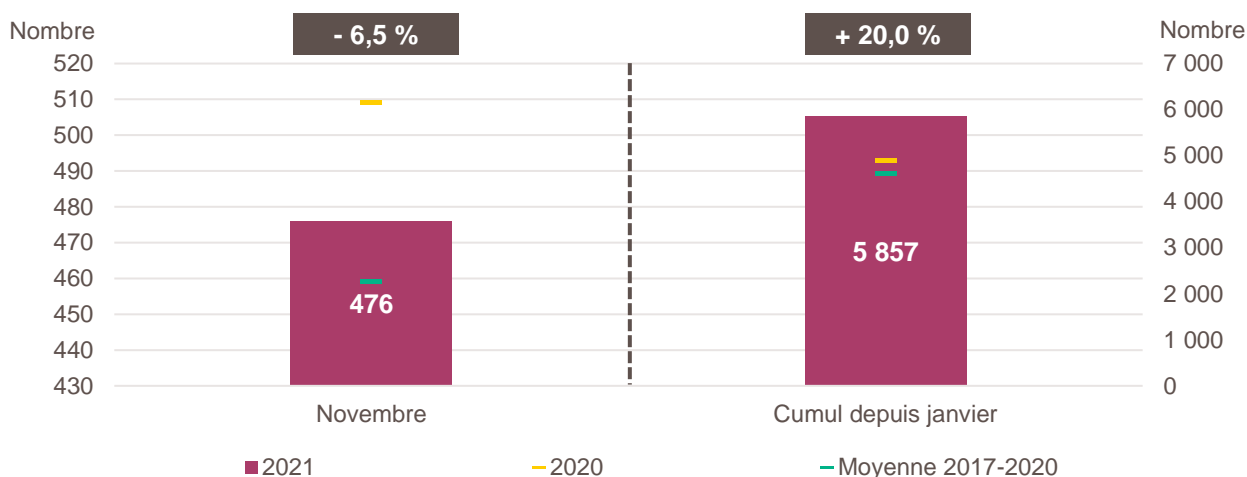


Création d'entreprise en Guadeloupe en novembre 2021 et cumul depuis le début de l'année



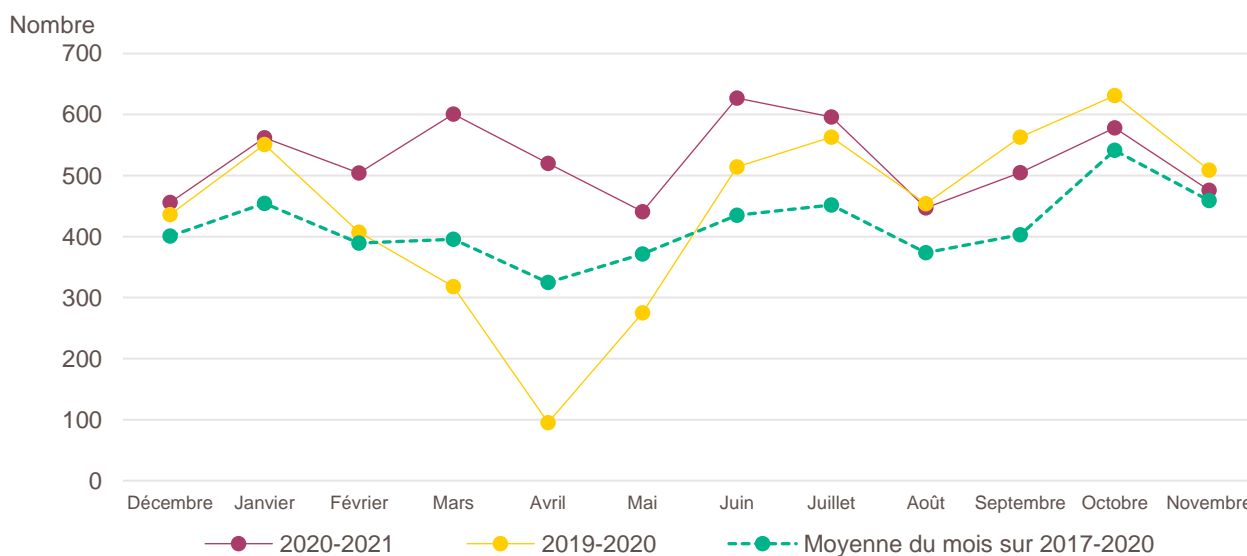
Lecture de la partie gauche : en novembre 2021, 476 entreprises ont été créées en Guadeloupe, soit - 6,5 % par rapport aux 509 de novembre 2020 (marque jaune). Le nombre moyen de créations d'entreprises est de 459 pour le mois de novembre sur la période couvrant les années 2017 à 2020 (marque verte).

Lecture de la partie droite : le nombre cumulé de créations depuis le début de l'année 2021 s'élève à 5 857, soit + 20 % par rapport aux 4 880 de janvier à novembre 2020 (marque jaune). Le nombre moyen de créations d'entreprises entre janvier et novembre sur la période couvrant les années 2017 à 2020 est de 4 600 (marque verte).

Champ : Guadeloupe, ensemble des activités marchandes non agricoles (données brutes).

Source : Insee (Sirene). Traitements Observatoire de la création d'entreprise.

Évolution de la création d'entreprise en Guadeloupe sur douze mois glissants



Lecture : en décembre 2019, 436 entreprises ont été créées en Guadeloupe contre 456 en décembre 2020 et 401 en moyenne pour les mois de décembre 2017 à 2020.

Champ : Guadeloupe, ensemble des activités marchandes non agricoles (données brutes).

Source : Insee (Sirene). Traitements Observatoire de la création d'entreprise.

Création d'entreprise en Guadeloupe selon le secteur d'activité

Novembre 2021	Nombre de créations d'entreprises	Part des micro-entrepreneurs %	Évolution novembre 2020-2021 %	Évolution janvier à novembre 2020-2021 %
Activités secondaires	74	43,2	- 5,1	+ 16,8
Industrie	32	37,5	- 3,0	+ 15,9
Construction	42	47,6	- 6,7	+ 17,2
Activités de type commerce	182	55,5	+ 5,8	+ 26,9
Commerce de détail	69	58,0	+ 15,0	+ 7,2
Commerce de gros	23	34,8	- 11,5	+ 83,6
Commerce de bouche ^a	2	0,0	+ 0,0	+ 31,0
Commerce et réparation automobiles	7	57,1	- 22,2	+ 33,7
Hébergement	14	0,0	- 12,5	+ 9,3
Restauration	22	63,6	- 33,3	+ 15,5
Services en direction des personnes	45	77,8	+ 73,1	+ 58,3
Activités de type services	220	54,5	- 15,1	+ 16,2
Immobilier	26	23,1	- 29,7	+ 15,8
Transports et entreposage	7	57,1	- 30,0	+ 36,2
Activités scientifiques et techniques	62	67,7	+ 0,0	+ 31,1
Activités de soutien aux entreprises	34	52,9	- 30,6	+ 10,9
Information et communication	17	82,4	- 37,0	+ 1,2
Enseignement	24	75,0	+ 26,3	+ 15,7
Arts, spectacles et activités récréatives	12	66,7	+ 9,1	+ 9,3
Santé humaine et action sociale ^b	30	30,0	- 9,1	- 4,4
Activités financières et d'assurance	8	12,5	- 27,3	+ 53,4
Activités des sociétés holding	5	0,0	- 16,7	+ 9,1
Total Guadeloupe	476	53,2	- 6,5	+ 20,0

a. Ce regroupement de secteurs, composé par l'OCE, comprend les activités de charcuterie (10.13B), la cuisson de produits de boulangerie (10.71B), les boulangeries et boulangeries-pâtisseries (10.71C), ainsi que les pâtisseries (10.71D). Dans la nomenclature d'activité française NAF rév.2, ces activités appartiennent au secteur de l'industrie manufacturière alimentaire.

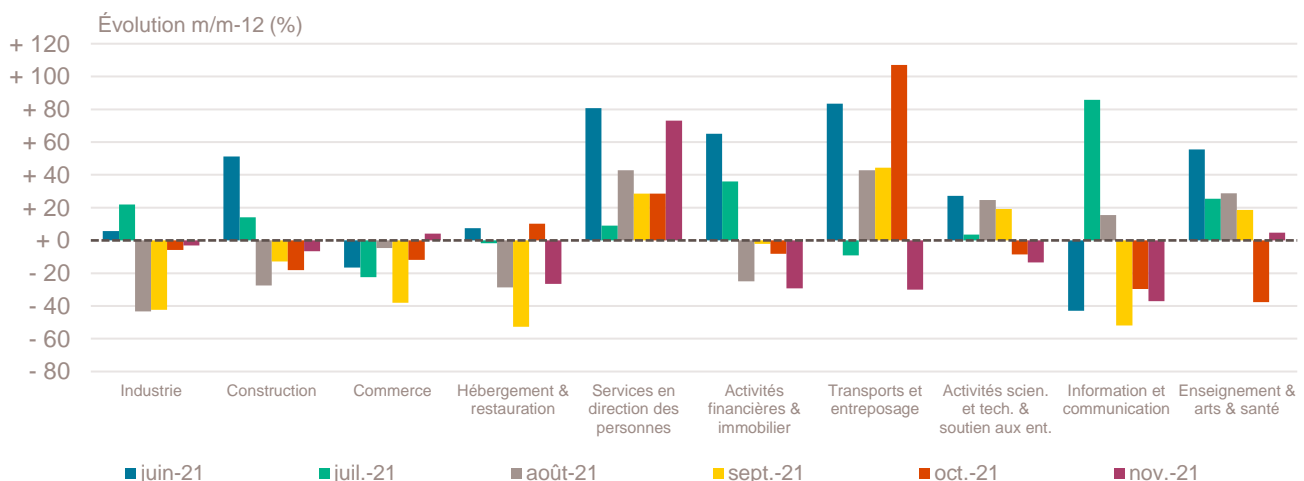
b. Dans ce secteur regroupé de la NAF rév.2, le nombre de créations d'entreprises relevant de l'action sociale est très faible.

Lecture : en novembre 2021, 32 entreprises ont été créées en Guadeloupe dans l'industrie (dont 37,5 % de micro-entrepreneurs), un nombre en baisse de - 3 % par rapport à novembre 2020 et un nombre cumulé sur janvier-novembre 2021 en hausse de + 15,9 % par rapport au cumul des créations d'entreprises sur la même période de 2020.

Champ : Guadeloupe, ensemble des activités marchandes non agricoles (données brutes).

Source : Insee (Sirene). Traitements Observatoire de la création d'entreprise.

Variation du nombre de créations d'entreprises par secteur d'activité en Guadeloupe



Champ : Guadeloupe, ensemble des activités marchandes non agricoles (données brutes).

Source : Insee (Sirene). Traitements Observatoire de la création d'entreprise.

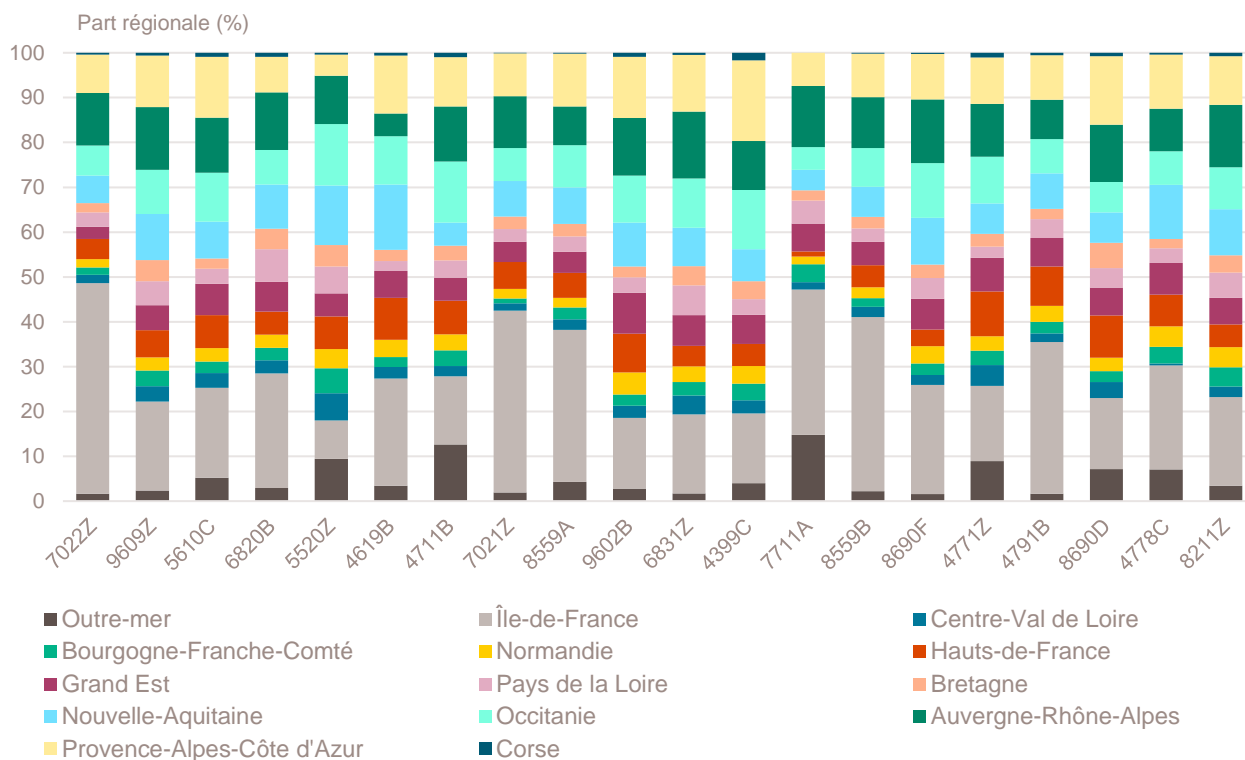
Top 20 des activités en nombre de créations d'entreprises en Guadeloupe

Novembre 2021	Nombre de créations d'entreprises	Part des micro-entrepreneurs %	Évolution novembre 2020-2021 %
7022Z-Conseil pour les affaires et autres conseils de gestion	29	62,1	- 3,3
9609Z-Autres services personnels n.c.a.	21	85,7	+ 110,0
5610C-Restauration de type rapide	15	80,0	- 28,6
6820B-Location de terrains et d'autres biens immobiliers	14	0,0	- 33,3
5520Z-Hébergement touristique et autre hébergement de courte durée	13	0,0	- 7,1
4619B-Autres intermédiaires du commerce en produits divers	13	46,2	- 7,1
4711B-Commerce d'alimentation générale	12	50,0	+ 33,3
7021Z-Conseil en relations publiques et communication	11	90,9	+ 120,0
8559A-Formation continue d'adultes	10	60,0	+ 233,3
9602B-Soins de beauté	9	77,8	+ 12,5
6831Z-Agences immobilières	9	66,7	+ 0,0
4399C-Travaux de maçonnerie générale et gros œuvre de bâtiment	9	22,2	+ 28,6
7711A-Location de courte durée de voitures et de véhicules automobiles légers	9	22,2	- 18,2
8559B-Autres enseignements	7	85,7	+ 0,0
8690F-Activités de santé humaine non classées ailleurs	7	71,4	+ 75,0
4771Z-Commerce de détail d'habillement en magasin spécialisé	7	28,6	+ 133,3
4791B-Vente à distance sur catalogue spécialisé	7	42,9	+ 40,0
8690D-Activités des infirmiers et des sages-femmes	7	0,0	- 12,5
4778C-Autres commerces de détail spécialisés divers	7	28,6	+ 75,0
8211Z-Services administratifs combinés de bureau	7	85,7	+ 40,0

Champ : Guadeloupe, ensemble des activités marchandes non agricoles (données brutes).

Source : Insee (Sirene). Traitements Observatoire de la création d'entreprise.

Répartition régionale des activités de ce Top 20, novembre 2021



Champ : France entière, ensemble des activités marchandes non agricoles (données brutes).

Source : Insee (Sirene). Traitements Observatoire de la création d'entreprise.

Top 15 des activités en termes de croissance du nombre de créations d'entreprises

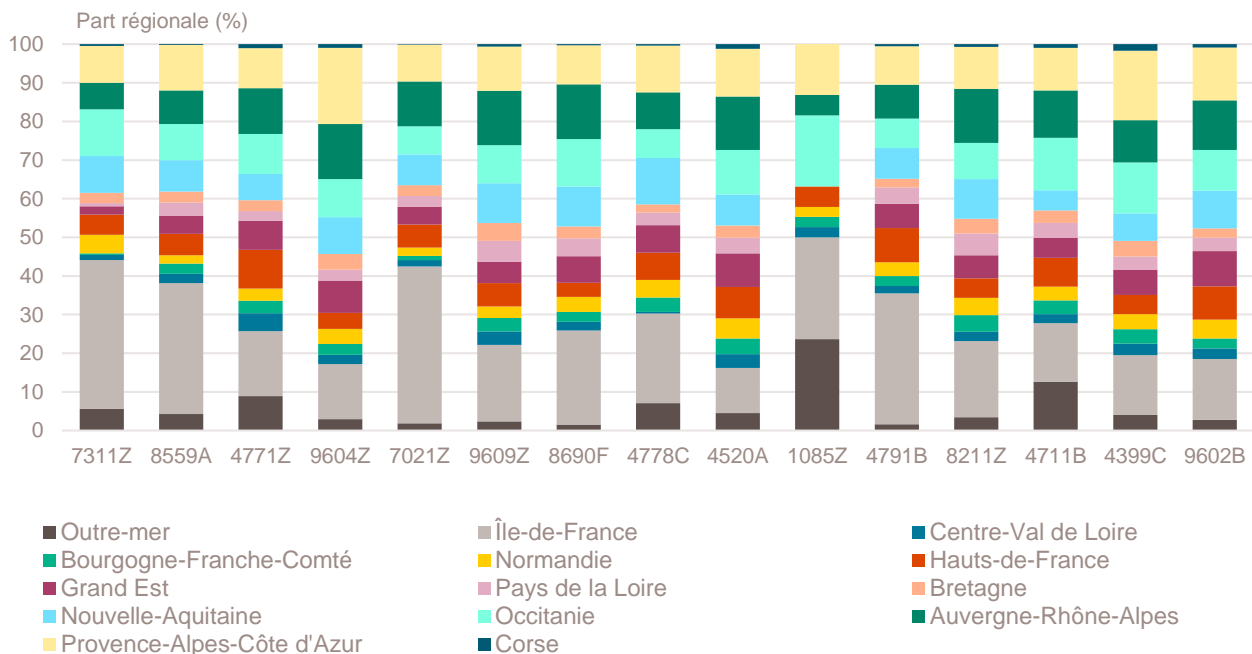
Novembre 2021	Nombre de créations d'entreprises	Part des micro-entrepreneurs %	Évolution novembre 2020-2021 %
7311Z-Activités des agences de publicité	6	33,3	+ 500,0
8559A-Formation continue d'adultes	10	60,0	+ 233,3
4771Z-Commerce de détail d'habillement en magasin spécialisé	7	28,6	+ 133,3
9604Z-Entretien corporel	7	71,4	+ 133,3
7021Z-Conseil en relations publiques et communication	11	90,9	+ 120,0
9609Z-Autres services personnels n.c.a.	21	85,7	+ 110,0
8690F-Activités de santé humaine non classées ailleurs	7	71,4	+ 75,0
4778C-Autres commerces de détail spécialisés divers	7	28,6	+ 75,0
4520A-Entretien et réparation de véhicules automobiles légers	6	50,0	+ 50,0
1085Z-Fabrication de plats préparés	6	16,7	+ 50,0
4791B-Vente à distance sur catalogue spécialisé	7	42,9	+ 40,0
8211Z-Services administratifs combinés de bureau	7	85,7	+ 40,0
4711B-Commerce d'alimentation générale	12	50,0	+ 33,3
4399C-Travaux de maçonnerie générale et gros œuvre de bâtiment	9	22,2	+ 28,6
9602B-Soins de beauté	9	77,8	+ 12,5

Note de lecture : de nombreuses activités comptant très peu de créations, l'évolution de leur nombre dans le temps peut être très forte. Afin d'éviter ce biais, seules sont prises en compte les activités qui comptent un nombre de créations supérieur au troisième quartile du mois analysé (à savoir les secteurs avec plus de 5 créations d'entreprises en Guadeloupe).

Champ : Guadeloupe, ensemble des activités marchandes non agricoles (données brutes).

Source : Insee (Sirene). Traitements Observatoire de la création d'entreprise.

Répartition régionale des activités de ce Top 15, novembre 2021



Champ : France entière, ensemble des activités marchandes non agricoles (données brutes).

Source : Insee (Sirene). Traitements Observatoire de la création d'entreprise.

Top 9 des activités en termes de décroissance du nombre de créations d'entreprises

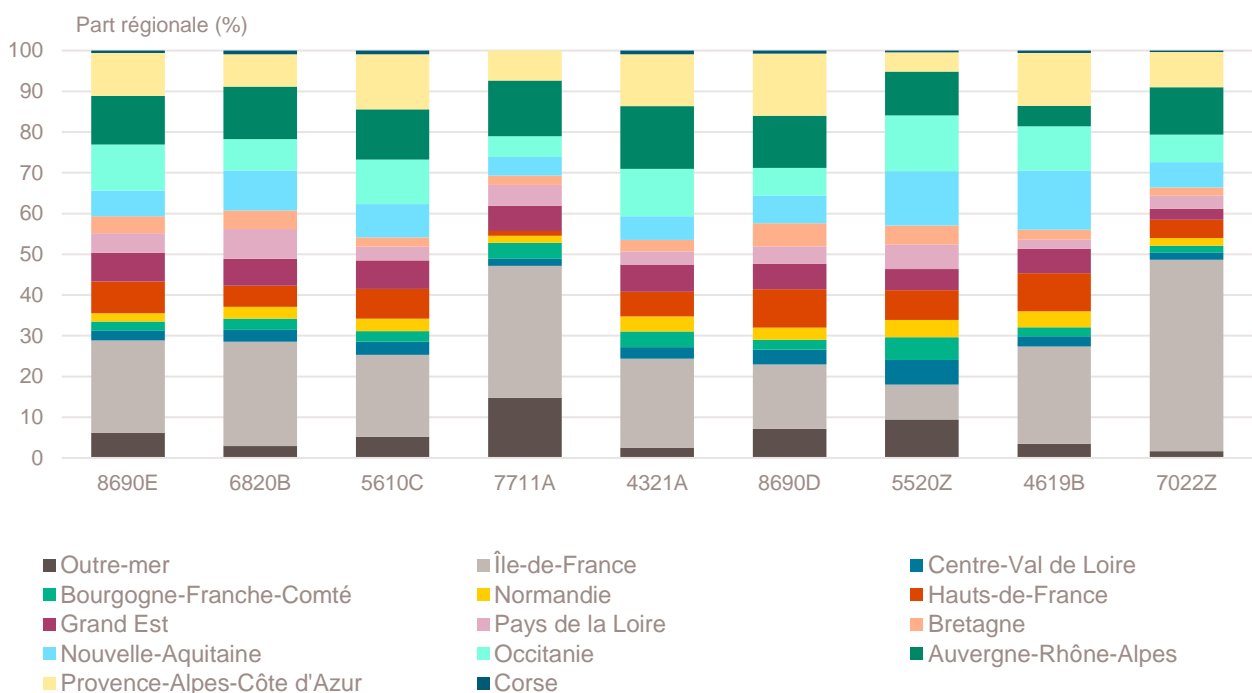
Novembre 2021	Nombre de créations d'entreprises	Part des micro-entrepreneurs %	Évolution novembre 2020-2021 %
8690E-Activités des professionnels de la rééduc., appareillage et pédi.-podo.	6	0,0	- 57,1
6820B-Location de terrains et d'autres biens immobiliers	14	0,0	- 33,3
5610C-Restauration de type rapide	15	80,0	- 28,6
7711A-Location de courte durée de voitures et de véhicules automobiles légers	9	22,2	- 18,2
4321A-Travaux d'installation électrique dans tous locaux	6	83,3	- 14,3
8690D-Activités des infirmiers et des sages-femmes	7	0,0	- 12,5
5520Z-Hébergement touristique et autre hébergement de courte durée	13	0,0	- 7,1
4619B-Autres intermédiaires du commerce en produits divers	13	46,2	- 7,1
7022Z-Conseil pour les affaires et autres conseils de gestion	29	62,1	- 3,3

Note de lecture : de nombreuses activités comptant très peu de créations, l'évolution de leur nombre dans le temps peut être très forte. Afin d'éviter ce biais, seules sont prises en compte les activités qui comptent un nombre de créations supérieur au troisième quartile du mois analysé (à savoir les secteurs avec plus de 5 créations d'entreprises en Guadeloupe).

Champ : Guadeloupe, ensemble des activités marchandes non agricoles (données brutes).

Source : Insee (Sirene). Traitements Observatoire de la création d'entreprise.

Répartition régionale des activités de ce Top 9, novembre 2021



Champ : France entière, ensemble des activités marchandes non agricoles (données brutes).

Source : Insee (Sirene). Traitements Observatoire de la création d'entreprise.

Création d'entreprise en Guadeloupe selon la nature juridique

Novembre 2021	Nombre de créations d'entreprises	Part dans le total %	Évolution novembre 2020-2021 %	Évolution janvier à novembre 2020-2021 %
Entreprises individuelles	304	63,9	+ 17,4	+ 21,0
Micro-entrepreneurs ^a	253	53,2	---	---
Entreprises individuelles classiques	51	10,7	---	---
Sociétés	172	36,1	- 31,2	+ 18,5
SARL & EURL	37	7,8	- 30,2	+ 18,9
SAS & SASU	124	26,1	- 28,7	+ 19,4
SCI	1	0,2	+ 0,0	+ 0,0
Autres ^b	10	2,1	- 54,5	+ 10,1
Total Guadeloupe	476	100,0	- 6,5	+ 20,0

a. L'Insee a identifié une erreur dans les statistiques de créations d'entreprises depuis 2015. Elle porte sur la répartition des créations entre entreprises individuelles classiques et micro-entrepreneurs, sans que le volume total des créations d'entreprises ni la répartition entre sociétés et entreprises individuelles ne soient affectés. Les séries corrigées ne sont, pour le moment, disponibles qu'à partir de janvier 2021, ce qui ne nous permet pas de communiquer sur les évolutions.

b. Dont associations, fondations, collectivités territoriales, organismes professionnels, syndicats de propriétaires, etc.

Champ : Guadeloupe, ensemble des activités marchandes non agricoles (données brutes).

Source : Insee (Sirene). Traitements Observatoire de la création d'entreprise.

Création d'entreprise en Guadeloupe selon le type de la commune d'implantation

Novembre 2021	Nombre de créations d'entreprises	Part dans le total %	Évolution novembre 2020-2021 %	Évolution janvier à novembre 2020-2021 %
Rurale éloignée très peu dense	0	0,0	---	---
Rurale éloignée peu dense	5	1,1	+ 150,0	+ 40,7
Rurale périphérique très peu dense	0	0,0	---	---
Rurale périphérique peu dense	2	0,4	+ 100,0	+ 185,7
Bourg	14	2,9	- 58,8	+ 30,7
Petite ville	0	0,0	---	---
Urbaine périphérique peu dense	16	3,4	+ 0,0	+ 21,3
Urbaine dense	439	92,2	- 3,7	+ 19,0
Urbaine très dense	0	0,0	---	---
Total Guadeloupe	476	100,0	- 6,5	+ 20,0

Champ : Guadeloupe, ensemble des activités marchandes non agricoles (données brutes).

Sources : Insee (Sirene, COG), IGN 2019, MENJ-DEPP, CGET. Traitements Observatoire de la création d'entreprise.

Création d'entreprise en Guadeloupe dans les territoires fragiles

Novembre 2021	Nombre de créations d'entreprises	Part dans le total %	Évolution novembre 2020-2021 %	Évolution janvier à novembre 2020-2021 %
Zones de revitalisation rurale (ZRR)	0	0,0	---	---
Zones d'aide à finalité régionale (AFR)	476	100,0	- 6,5	+ 20,0
Petites villes de demain (PVD)	90	18,9	- 5,3	+ 24,8
Actions cœur de ville (ACV)	108	22,7	+ 10,2	+ 11,9

Champ : Guadeloupe, ensemble des activités marchandes non agricoles (données brutes).

Sources : Insee (Sirene, COG), CGET. Traitements Observatoire de la création d'entreprise.

Création d'entreprise en France selon la région et le département d'implantation

Novembre 2021	Nombre de créations d'entreprises	Part des micro-entrepreneurs %	Évolution novembre 2020-2021 %	Évolution janvier à novembre 2020-2021 %
Auvergne-Rhône-Alpes	9 324	66,5	- 5,2	+ 15,1
01 - Ain	636	67,3	+ 8,3	+ 18,1
03 - Allier	202	68,3	- 8,2	+ 21,6
07 - Ardèche	291	69,4	- 5,5	+ 21,0
15 - Cantal	71	64,8	- 14,5	+ 26,0
26 - Drôme	569	64,1	- 1,0	+ 17,8
38 - Isère	1 454	71,7	- 2,5	+ 16,0
42 - Loire	773	64,6	- 5,2	+ 14,2
43 - Haute-Loire	146	67,1	- 15,6	+ 23,8
63 - Puy-de-Dôme	543	64,8	- 12,6	+ 25,7
69 - Rhône	2 953	66,4	- 13,4	+ 9,3
73 - Savoie	638	63,2	+ 15,2	+ 17,7
74 - Haute-Savoie	1 048	64,0	+ 5,3	+ 16,9
Bourgogne-Franche-Comté	2 058	67,5	+ 11,3	+ 21,3
21 - Côte-d'Or	487	66,1	- 3,2	+ 18,8
25 - Doubs	405	67,2	+ 30,6	+ 20,6
39 - Jura	199	59,8	+ 67,2	+ 26,0
58 - Nièvre	105	70,5	- 2,8	+ 27,1
70 - Haute-Saône	140	69,3	+ 21,7	+ 15,6
71 - Saône-et-Loire	370	66,5	- 4,1	+ 22,8
89 - Yonne	248	72,6	+ 4,2	+ 24,2
90 - Territoire-de-Belfort	104	76,0	+ 48,6	+ 17,6
Bretagne	2 651	62,4	+ 8,9	+ 26,5
22 - Côtes-d'Armor	413	64,6	+ 18,0	+ 32,6
29 - Finistère	644	64,3	+ 12,6	+ 25,2
35 - Ille-et-Vilaine	990	60,3	+ 1,7	+ 25,9
56 - Morbihan	604	62,1	+ 11,9	+ 25,1
Centre-Val de Loire	2 108	67,6	+ 2,4	+ 24,3
18 - Cher	217	65,4	+ 14,8	+ 32,2
28 - Eure-et-Loir	361	58,7	+ 10,4	+ 21,4
36 - Indre	127	75,6	- 14,8	+ 23,4
37 - Indre-et-Loire	620	70,2	+ 9,9	+ 28,8
41 - Loir-et-Cher	248	69,0	+ 6,4	+ 15,0
45 - Loiret	535	69,0	- 10,4	+ 23,0
Corse	409	61,4	- 6,6	+ 23,4
2A - Corse-du-Sud	201	64,2	- 16,3	+ 22,5
2B - Haute-corse	208	58,7	+ 5,1	+ 24,4
Grand Est	4 651	65,1	+ 5,6	+ 26,3
08 - Ardennes	150	71,3	- 12,3	+ 22,1
10 - Aube	254	64,6	+ 1,6	+ 28,3
51 - Marne	553	70,2	+ 14,3	+ 37,4
52 - Haute-Marne	90	52,2	+ 34,3	+ 29,5
54 - Meurthe-et-Moselle	553	66,2	- 20,1	+ 17,2
55 - Meuse	88	64,8	- 12,0	+ 29,3
57 - Moselle	866	65,1	+ 17,7	+ 29,6
67 - Bas-Rhin	1 181	64,3	+ 12,4	+ 26,4
68 - Haut-Rhin	634	63,9	- 0,3	+ 23,7
88 - Vosges	282	61,3	+ 28,8	+ 22,0

Note de lecture : les données détaillées pour chaque région française (hors Mayotte) sont disponibles dans la collection « Fiche statistique mensuelle régionale ».

Champ : France, ensemble des activités marchandes non agricoles (données brutes).

Sources : Insee (Sirene, COG), CGET. Traitements Observatoire de la création d'entreprise.

Novembre 2021	Nombre de créations d'entreprises	Part des micro-entrepreneurs %	Évolution novembre 2020-2021 %	Évolution janvier à novembre 2020-2021 %
Hauts-de-France	4 522	66,9	- 4,9	+ 22,7
02 - Aisne	293	63,8	+ 10,2	+ 28,1
59 - Nord	2 303	67,4	- 11,3	+ 20,0
60 - Oise	624	65,2	+ 3,0	+ 28,1
62 - Pas-de-Calais	893	67,2	- 0,7	+ 25,3
80 - Somme	409	68,5	+ 6,0	+ 20,9
Île-de-France	21 864	59,9	- 10,9	+ 10,4
75 - Paris	6 708	49,5	- 10,7	+ 7,7
77 - Seine-et-Marne	1 724	68,8	- 10,0	+ 21,3
78 - Yvelines	1 928	67,1	- 6,8	+ 15,3
91 - Essonne	1 730	67,0	- 8,5	+ 12,0
92 - Hauts-de-Seine	2 797	62,7	- 9,4	+ 8,0
93 - Seine-Saint-Denis	3 108	61,5	- 9,5	+ 9,0
94 - Val-de-Marne	2 088	63,0	- 16,3	+ 7,3
95 - Val-d'Oise	1 781	64,8	- 17,1	+ 14,0
Normandie	2 553	64,5	- 2,8	+ 19,6
14 - Calvados	617	65,8	- 1,0	+ 20,5
27 - Eure	456	64,0	+ 0,4	+ 21,4
50 - Manche	278	56,8	- 16,0	+ 18,4
61 - Orne	199	70,9	+ 7,6	+ 24,5
76 - Seine-Maritime	1 003	64,7	- 2,9	+ 17,9
Nouvelle-Aquitaine	6 479	66,8	+ 2,6	+ 23,6
16 - Charente	276	67,8	- 11,3	+ 21,5
17 - Charente-Maritime	697	68,4	- 2,0	+ 21,3
19 - Corrèze	196	65,8	+ 8,9	+ 26,0
23 - Creuse	52	57,7	- 28,8	+ 20,2
24 - Dordogne	362	66,9	+ 9,7	+ 20,1
33 - Gironde	2 534	67,2	+ 14,2	+ 23,7
40 - Landes	469	69,5	+ 14,1	+ 24,1
47 - Lot-et-Garonne	293	70,3	- 6,4	+ 28,3
64 - Pyrénées-Atlantiques	797	62,0	- 7,8	+ 26,3
79 - Deux-Sèvres	196	66,3	- 12,5	+ 22,8
86 - Vienne	310	68,1	- 9,1	+ 17,0
87 - Haute-Vienne	297	64,3	- 12,4	+ 30,4
Occitanie	7 164	67,7	+ 0,8	+ 21,0
09 - Ariège	164	67,7	- 13,2	+ 18,6
11 - Aude	376	74,2	+ 12,9	+ 24,4
12 - Aveyron	215	65,6	- 10,0	+ 19,9
30 - Gard	850	67,4	+ 15,0	+ 24,6
31 - Haute-Garonne	2 074	68,6	- 6,1	+ 15,4
32 - Gers	174	72,4	+ 16,8	+ 28,4
34 - Hérault	1 741	65,8	+ 4,2	+ 22,6
46 - Lot	149	72,5	- 15,3	+ 18,1
48 - Lozère	44	54,5	- 21,4	+ 36,3
65 - Hautes-Pyrénées	204	63,7	- 7,3	+ 11,5
66 - Pyrénées-Orientales	554	69,0	+ 12,4	+ 30,2
81 - Tarn	391	65,2	+ 3,2	+ 21,7
82 - Tarn-et-Garonne	228	67,1	- 10,9	+ 24,3

Note de lecture : les données détaillées pour chaque région française (hors Mayotte) sont disponibles dans la collection « Fiche statistique mensuelle régionale ».

Champ : France, ensemble des activités marchandes non agricoles (données brutes).

Sources : Insee (Sirene, COG), CGET. Traitements Observatoire de la création d'entreprise.

Novembre 2021	Nombre de créations d'entreprises	Part des micro-entrepreneurs %	Évolution novembre 2020-2021 %	Évolution janvier à novembre 2020-2021 %
Pays de la Loire	3 200	64,9	- 3,4	+ 25,3
44 - Loire-Atlantique	1 372	65,2	- 11,4	+ 23,0
49 - Maine-et-Loire	660	63,3	- 2,2	+ 29,7
53 - Mayenne	228	69,3	+ 6,0	+ 16,2
72 - Sarthe	407	65,1	+ 16,0	+ 28,0
85 - Vendée	533	64,0	+ 1,9	+ 28,7
Provence-Alpes-Côte d'Azur	8 565	69,2	+ 9,4	+ 26,5
04 - Alpes-de-Haute-Provence	200	72,0	- 0,5	+ 31,1
05 - Hautes-Alpes	174	75,9	- 4,4	+ 22,5
06 - Alpes-Maritimes	2 305	70,7	+ 12,7	+ 22,1
13 - Bouches-du-Rhône	3 640	67,3	+ 11,4	+ 31,5
83 - Var	1 510	69,4	+ 0,9	+ 22,7
84 - Vaucluse	736	70,9	+ 15,2	+ 25,7
France métrop. hors Île-de-France	53 684	66,7	+ 1,4	+ 22,3
France métropolitaine	75 548	64,7	- 2,5	+ 18,7
France d'outre-mer	1 998	52,3	- 2,6	+ 30,1
971 - Guadeloupe	476	53,2	- 6,5	+ 20,0
972 - Martinique	395	48,4	- 2,9	+ 33,8
973 - Guyane	224	56,7	+ 20,4	+ 54,7
974 - La Réunion	756	56,2	- 5,1	+ 28,5
976 - Mayotte	147	32,7	- 3,3	+ 36,8
France entière	77 546	64,4	- 2,5	+ 18,9

Lecture : en novembre 2021, 3 200 entreprises ont été créées en Pays de la Loire (dont 64,9 % de micro-entrepreneurs), un nombre en baisse de - 3,4 % par rapport à novembre 2020. Le nombre cumulé de créations dans la région sur janvier-novembre 2021 a augmenté de + 25,3 % par rapport au cumul des créations d'entreprises sur la même période de 2020.

Note de lecture : les données détaillées pour chaque région française (hors Mayotte) sont disponibles dans la collection « Fiche statistique mensuelle régionale ».

Champ : France, ensemble des activités marchandes non agricoles (données brutes).

Sources : Insee (Sirene, COG), CGET. Traitements Observatoire de la création d'entreprise.

Méthodologie

Pour réaliser ce document, l'Observatoire de la création (OCE) de Bpifrance Création se sert des informations statistiques brutes (non corrigées des variations saisonnières et des jours ouvrés) du répertoire des entreprises et des établissements (REE) de la base de données Sirene, des fichiers du Code officiel géographique (COG), tous deux mis à disposition par l'Insee, ainsi que de bases complémentaires pour les données communales ; la base du CGET pour les communes en ZRR et la base de la direction de l'évaluation, de la prospective et de la performance (DEPP) du ministère chargé de l'éducation nationale pour la typologie de communes.

➔ [Pour les données corrigées, voir le site de l'Insee.](#)

Après une première publication des chiffres mensuels (données provisoires), l'Insee procède à une première révision le mois suivant (données semi-définitives), puis à une seconde un mois après pour arrêter les chiffres (données définitives). Seules les données antérieures à deux mois sont donc définitives. Les travaux de l'OCE intégrant au fur et à mesure ces révisions, les données peuvent alors être différentes d'une publication à l'autre pour les trois mois les plus récents.

Les résultats statistiques présentés portent sur l'ensemble des activités marchandes non agricoles, autrement dit, sur les activités de l'industrie, du commerce et des services. Sauf mention particulière, ils concernent la Guadeloupe.

Calculs

Sur les 732 secteurs d'activité répertoriés dans la nomenclature d'activités française (NAF), la plupart comptent peu ou prou de créations d'entreprises dans chaque territoire. Pour éviter que ces secteurs ne biaisent les calculs, seuls sont pris en compte ceux qui comptent un nombre de créations d'entreprises supérieur au 3^e quartile du mois analysé.

Définitions

La définition des **créations d'entreprises** s'appuie sur les concepts harmonisés au niveau européen. Elles correspondent aux nouvelles immatriculations dans le répertoire REE, qui enregistrent un début d'activité relevant de l'un des cas suivants : création de nouveaux moyens de production ; redémarrage d'une activité après une interruption de plus d'un an ; redémarrage d'une activité après une interruption de moins d'un an, mais avec changement d'activité ; reprise, par une entreprise nouvelle, des activités d'une autre entreprise s'il n'y a pas continuité entre la situation du cédant et celle du repreneur, en termes d'activité et de localisation.

Pour les **micro-entrepreneurs** (ex-auto-entrepreneurs), les créations ne sont pas dénombrées selon le concept européen. Il y a bien immatriculation dans le répertoire Sirene, mais sans savoir s'il y aura ou pas un début d'activité. Par ailleurs, certaines immatriculations ne seront pas validées par l'Agence centrale des organismes de Sécurité sociale (Acoss), comme les personnes relevant de la mutualité sociale agricole ou de professions réglementées qui n'ont pas le droit d'être micro-entrepreneur. Sont définis comme micro-entrepreneurs, tous les entrepreneurs individuels inscrits sous le régime fiscal de la micro-entreprise et soumis au régime micro-social simplifié.

➔ [Pour en savoir plus, voir le site de Bpifrance Création.](#)

Les **zones de revitalisation rurale** (ZRR) regroupent les communes peu densément peuplées et caractérisées comme fragiles pour des raisons socio-économiques. Le classement des communes en ZRR permet aux entreprises qui y sont installées de bénéficier d'aides fiscales. Les **zones d'aide à finalité régionale** (AFR) correspondent aux territoires de l'Union européenne présentant des retards de développement, dans lesquels l'État et les collectivités locales ont alloué sur 2014-2020 des aides aux entreprises pour encourager les investissements et la création durable d'emplois. Le programme **Petites villes de demain** (PVD) permet aux villes de moins de 20 000 habitants sélectionnées, de bénéficier d'un soutien de l'État et de ses partenaires pour mettre en oeuvre leurs projets de revitalisation. Le programme **Action coeur de ville** (ACV) vise à faciliter et à soutenir le travail des collectivités locales, à inciter les acteurs du logement, du commerce et de l'urbanisme à réinvestir les centres-villes, à favoriser le maintien ou l'implantation d'activités en coeur de ville, afin d'améliorer les conditions de vie dans les villes moyennes.

Une **typologie des communes en neuf catégories** a été établie par la Direction de l'évaluation, de la prospective et de la performance du ministère en charge de l'Éducation nationale pour décrire le système éducatif. Cette caractérisation du territoire, basée sur un croisement d'approches morphologique et fonctionnelle, permet de distinguer plusieurs types de communes rurales et urbaines. Elle a l'avantage d'être plus précise que l'approche par grille de densité, jusqu'ici utilisée, surtout pour décrire les zones rurales.

Bpifrance Création – Observatoire de la création d'entreprise (OCE)

27-31, avenue du Général Leclerc, 94700 Maisons-Alfort

Publication 100 % numérique mise en ligne le 22/11/2021.

Toute reproduction partielle ou totale à usage collectif de la présente publication est autorisée à la condition expresse de citer la source ainsi : « Observatoire de la création d'entreprise. La création d'entreprise en Guadeloupe, chiffres de novembre 2021. Bpifrance Création, décembre 2021 ».

Contact : utilisez le formulaire de contact sur le site de Bpifrance Création.