

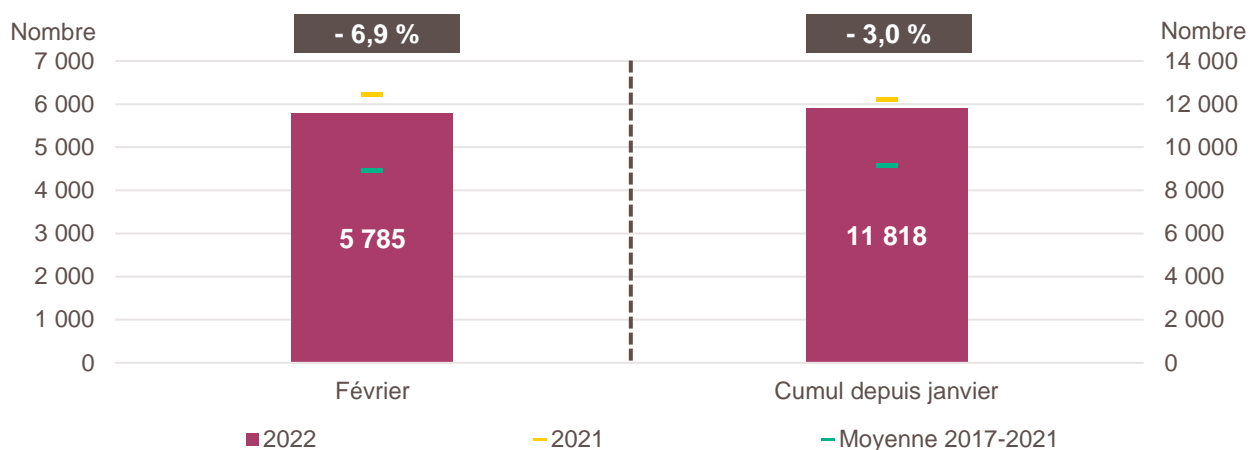
# LA CRÉATION D'ENTREPRISE DANS LES HAUTS-DE-FRANCE

## CHIFFRES DE FÉVRIER 2022

*Avertissement : à partir de la présente publication, les créations d'entreprises sont calculées selon le dispositif rénové par l'Insee. Il en résulte un relèvement en niveau des créations d'entreprises. Les données de cette publication ne sont donc pas comparables à celles des productions précédentes.*

*Pour en savoir plus : [documentation de l'Insee](#)*

### Création d'entreprise dans les Hauts-de-France en février 2022 et cumul depuis le début de l'année



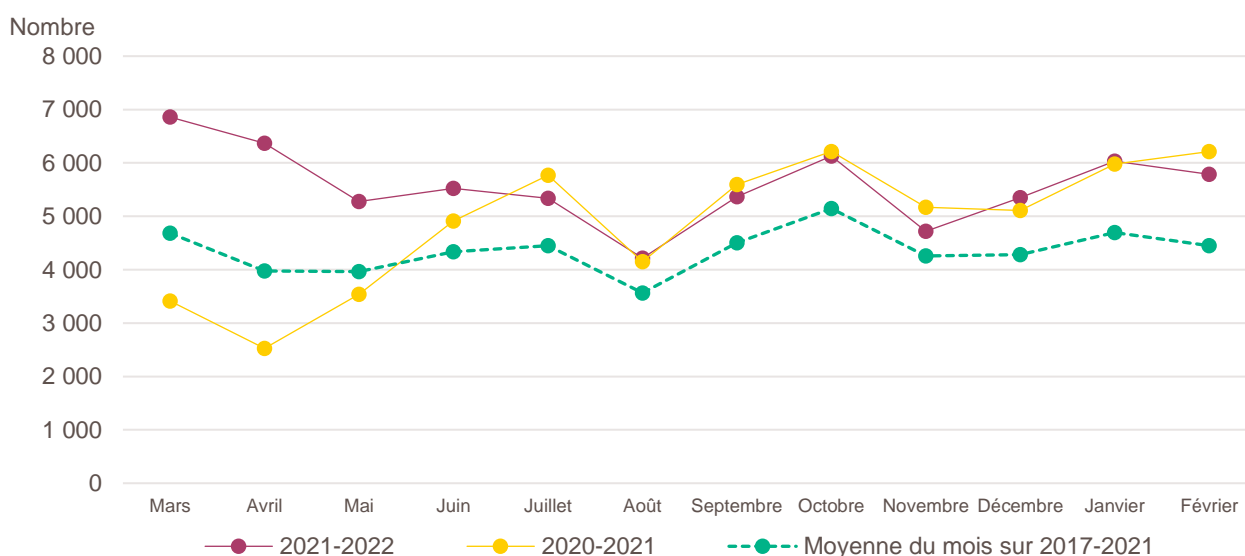
*Lecture de la partie gauche : en février 2022, 5 785 entreprises ont été créées dans les Hauts-de-France, soit - 6,9 % par rapport aux 6 212 de février 2021 (marque jaune). Le nombre moyen de créations d'entreprises est de 4 451 pour le mois de février sur la période couvrant les années 2017 à 2021 (marque verte).*

*Lecture de la partie droite : le nombre cumulé de créations depuis le début de l'année 2022 s'élève à 11 818, soit - 3 % par rapport aux 12 188 de janvier à février 2021 (marque jaune). Le nombre moyen de créations d'entreprises entre janvier et février sur la période couvrant les années 2017 à 2021 est de 9 150 (marque verte).*

*Champ : Hauts-de-France, unités légales productives et marchandes, exerçant une activité non agricole (données brutes).*

*Source : Insee (Sirene). Traitements Observatoire de la création d'entreprise.*

### Évolution de la création d'entreprise dans les Hauts-de-France sur douze mois glissants



*Lecture : en mars 2020, 3 413 entreprises ont été créées dans les Hauts-de-France contre 6 858 en mars 2021 et 4 683 en moyenne pour les mois de mars 2017 à 2021.*

*Champ : Hauts-de-France, unités légales productives et marchandes, exerçant une activité non agricole (données brutes).*

*Source : Insee (Sirene). Traitements Observatoire de la création d'entreprise.*

## Création d'entreprise dans les Hauts-de-France selon le secteur d'activité

Février 2022	Nombre de créations d'entreprises	Part des micro-entrepreneurs %	Évolution février 2021-2022 %	Évolution janvier à février 2021-2022 %
<b>Activités secondaires</b>	<b>846</b>	<b>59,5</b>	<b>+ 5,9</b>	<b>+ 4,0</b>
Industrie	348	62,9	+ 23,4	+ 18,2
Construction	498	57,0	- 3,7	- 3,9
<b>Activités de type commerce</b>	<b>1 720</b>	<b>60,0</b>	<b>- 23,9</b>	<b>- 20,8</b>
Commerce de détail	698	51,1	- 29,6	- 31,5
Commerce de gros	201	70,1	- 28,5	- 19,4
Commerce de bouche <sup>a</sup>	22	36,4	- 26,7	- 19,6
Commerce et réparation automobiles	155	60,0	- 20,5	- 22,6
Hébergement	20	20,0	+ 25,0	+ 45,5
Restauration	164	23,8	- 58,7	- 52,4
Services en direction des personnes	460	84,8	+ 31,1	+ 35,8
<b>Activités de type services</b>	<b>3 219</b>	<b>68,3</b>	<b>+ 2,1</b>	<b>+ 7,8</b>
Immobilier	202	41,1	- 4,3	+ 4,5
Transports et entreposage	531	86,4	- 43,4	- 34,7
Activités scientifiques et techniques	829	78,2	+ 23,9	+ 28,5
Activités de soutien aux entreprises	386	74,9	+ 9,3	+ 9,8
Information et communication	291	76,3	+ 33,5	+ 21,0
Enseignement	223	83,9	+ 33,5	+ 44,2
Arts, spectacles et activités récréatives	193	66,3	+ 56,9	+ 43,6
Santé humaine et action sociale <sup>b</sup>	361	46,5	+ 16,8	+ 24,5
Activités financières et d'assurance	203	7,9	+ 23,8	+ 11,8
Activités des sociétés holding	62	0,0	+ 12,7	+ 11,9
<b>Total Hauts-de-France</b>	<b>5 785</b>	<b>64,6</b>	<b>- 6,9</b>	<b>- 3,0</b>

**a.** Ce regroupement de secteurs, composé par l'OCE, comprend les activités de charcuterie (10.13B), la cuisson de produits de boulangerie (10.71B), les boulangeries et boulangeries-pâtisseries (10.71C), ainsi que les pâtisseries (10.71D). Dans la nomenclature d'activité française NAF rév.2, ces activités appartiennent au secteur de l'industrie manufacturière alimentaire.

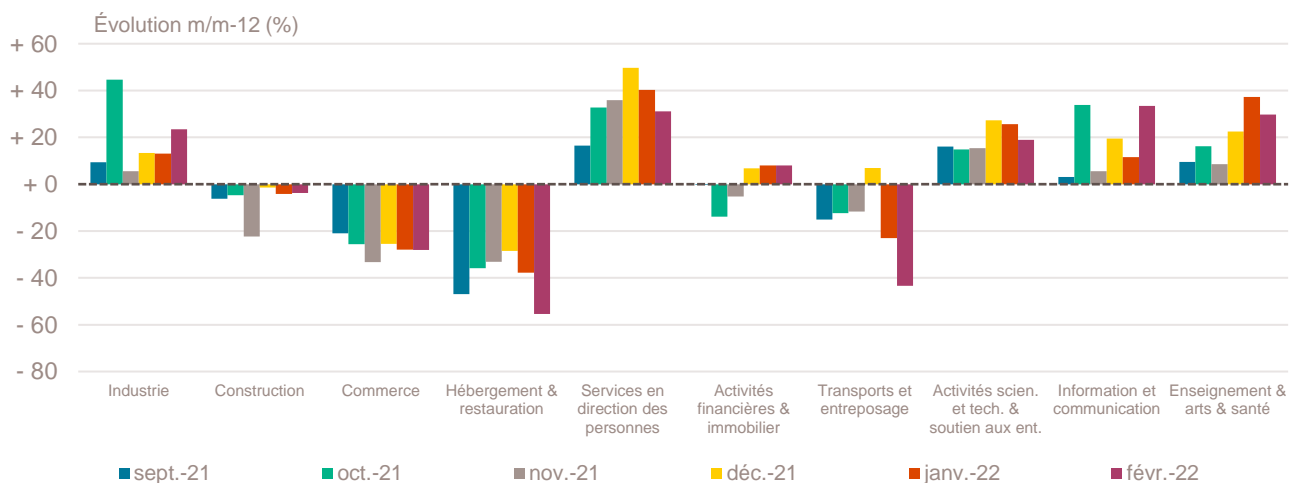
**b.** Dans ce secteur regroupé de la NAF rév.2, le nombre de créations d'entreprises relevant de l'action sociale est très faible.

Lecture : en février 2022, 348 entreprises ont été créées dans les Hauts-de-France dans l'industrie (dont 62,9 % de micro-entrepreneurs), un nombre en hausse de + 23,4 % par rapport à février 2021 et un nombre cumulé sur janvier-février 2022 en hausse de + 18,2 % par rapport au cumul des créations d'entreprises sur la même période de 2021.

Champ : Hauts-de-France, unités légales productives et marchandes, exerçant une activité non agricole (données brutes).

Source : Insee (Sirene). Traitements Observatoire de la création d'entreprise.

## Variation du nombre de créations d'entreprises par secteur d'activité dans les Hauts-de-France



Champ : Hauts-de-France, unités légales productives et marchandes, exerçant une activité non agricole (données brutes).

Source : Insee (Sirene). Traitements Observatoire de la création d'entreprise.

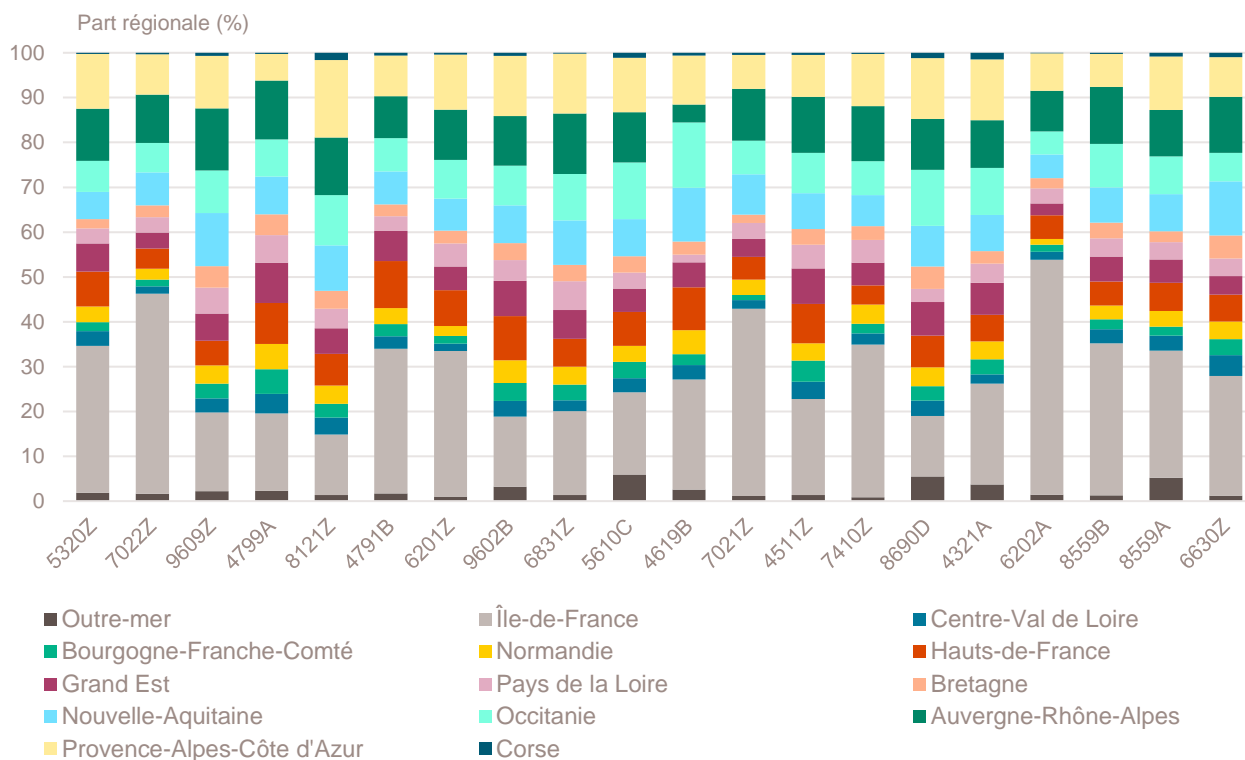
## Top 20 des activités en nombre de créations d'entreprises dans les Hauts-de-France

Février 2022	Nombre de créations d'entreprises	Part des micro-entrepreneurs %	Évolution février 2021-2022 %
5320Z-Autres activités de poste et de courrier	506	97,8	- 58,3
7022Z-Conseil pour les affaires et autres conseils de gestion	303	77,6	+ 13,5
9609Z-Autres services personnels n.c.a.	256	92,6	+ 43,0
4799A-Vente à domicile	238	0,4	- 51,5
8121Z-Nettoyage courant des bâtiments	235	80,9	+ 59,9
4791B-Vente à distance sur catalogue spécialisé	198	81,3	+ 13,1
6201Z-Programmation informatique	158	91,8	+ 62,9
9602B-Soins de beauté	148	87,2	+ 80,5
6831Z-Agences immobilières	141	76,6	+ 9,3
5610C-Restauration de type rapide	139	29,5	- 50,5
4619B-Autres intermédiaires du commerce en produits divers	138	85,5	+ 4,5
7021Z-Conseil en relations publiques et communication	136	96,3	+ 109,2
4511Z-Commerce de voitures et de véhicules automobiles légers	110	54,5	- 6,0
7410Z-Activités spécialisées de design	96	83,3	+ 1,1
8690D-Activités des infirmiers et des sages-femmes	94	0,0	- 16,8
4321A-Travaux d'installation électrique dans tous locaux	85	63,5	- 20,6
6202A-Conseil en systèmes et logiciels informatiques	76	59,2	+ 24,6
8559B-Autres enseignements	75	89,3	+ 7,1
8559A-Formation continue d'adultes	75	70,7	+ 92,3
6630Z-Gestion de fonds	72	0,0	+ 4,3

Champ : Hauts-de-France, unités légales productives et marchandes, exerçant une activité non agricole (données brutes).

Source : Insee (Sirene). Traitements Observatoire de la création d'entreprise.

## Répartition régionale des activités de ce Top 20, février 2022



Champ : France entière, unités légales productives et marchandes, exerçant une activité non agricole (données brutes).

Source : Insee (Sirene). Traitements Observatoire de la création d'entreprise.

## Top 20 des activités en termes de croissance du nombre de créations d'entreprises

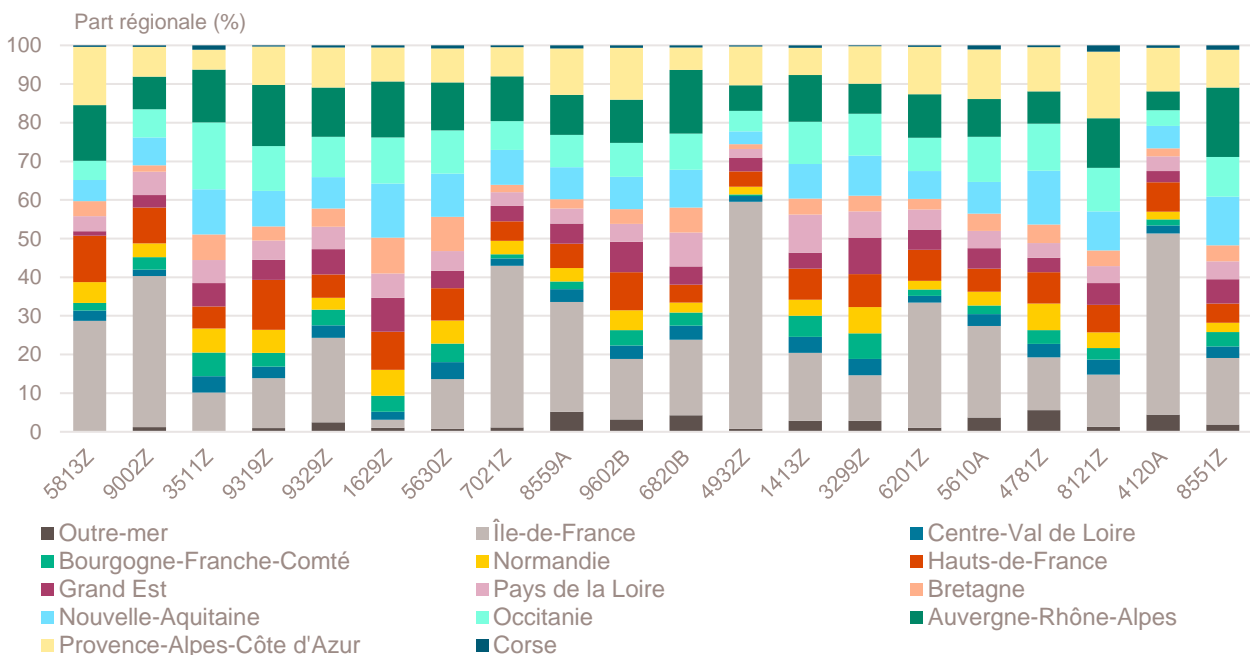
Février 2022	Nombre de créations d'entreprises	Part des micro-entrepreneurs %	Évolution février 2021-2022 %
5813Z-Édition de journaux	31	100,0	+ 520,0
9002Z-Activités de soutien au spectacle vivant	23	82,6	+ 475,0
3511Z-Production d'électricité	52	0,0	+ 420,0
9319Z-Autres activités liées au sport	39	76,9	+ 387,5
9329Z-Autres activités récréatives et de loisirs	64	89,1	+ 190,9
1629Z-Fabric. d'objets divers en bois et en liège, vannerie et sparterie	19	84,2	+ 171,4
5630Z-Débits de boissons	21	4,8	+ 133,3
7021Z-Conseil en relations publiques et communication	136	96,3	+ 109,2
8559A-Formation continue d'adultes	75	70,7	+ 92,3
9602B-Soins de beauté	148	87,2	+ 80,5
6820B-Location de terrains et d'autres biens immobiliers	55	3,6	+ 66,7
4932Z-Transports de voyageurs par taxis	45	51,1	+ 66,7
1413Z-Fabrication de vêtements de dessus	25	68,0	+ 66,7
3299Z-Autres activités manufacturières n.c.a.	36	83,3	+ 63,6
6201Z-Programmation informatique	158	91,8	+ 62,9
5610A-Restauration traditionnelle	39	15,4	+ 62,5
4781Z-Commerce de détail alimentaire sur éventaires et marchés	32	81,3	+ 60,0
8121Z-Nettoyage courant des bâtiments	235	80,9	+ 59,9
4120A-Construction de maisons individuelles	34	5,9	+ 47,8
8551Z-Enseignement de disciplines sportives et d'activités de loisirs	45	93,3	+ 45,2

Note de lecture : de nombreuses activités comptant très peu de créations, l'évolution de leur nombre dans le temps peut être très forte. Afin d'éviter ce biais, seules sont prises en compte les activités qui comptent un nombre de créations supérieur au troisième quartile du mois analysé (à savoir les secteurs avec plus de 18 créations d'entreprises dans les Hauts-de-France).

Champ : Hauts-de-France, unités légales productives et marchandes, exerçant une activité non agricole (données brutes).

Source : Insee (Sirene). Traitements Observatoire de la création d'entreprise.

## Répartition régionale des activités de ce Top 20, février 2022



Champ : France entière, unités légales productives et marchandes, exerçant une activité non agricole (données brutes).

Source : Insee (Sirene). Traitements Observatoire de la création d'entreprise.

## Top 20 des activités en termes de décroissance du nombre de créations d'entreprises

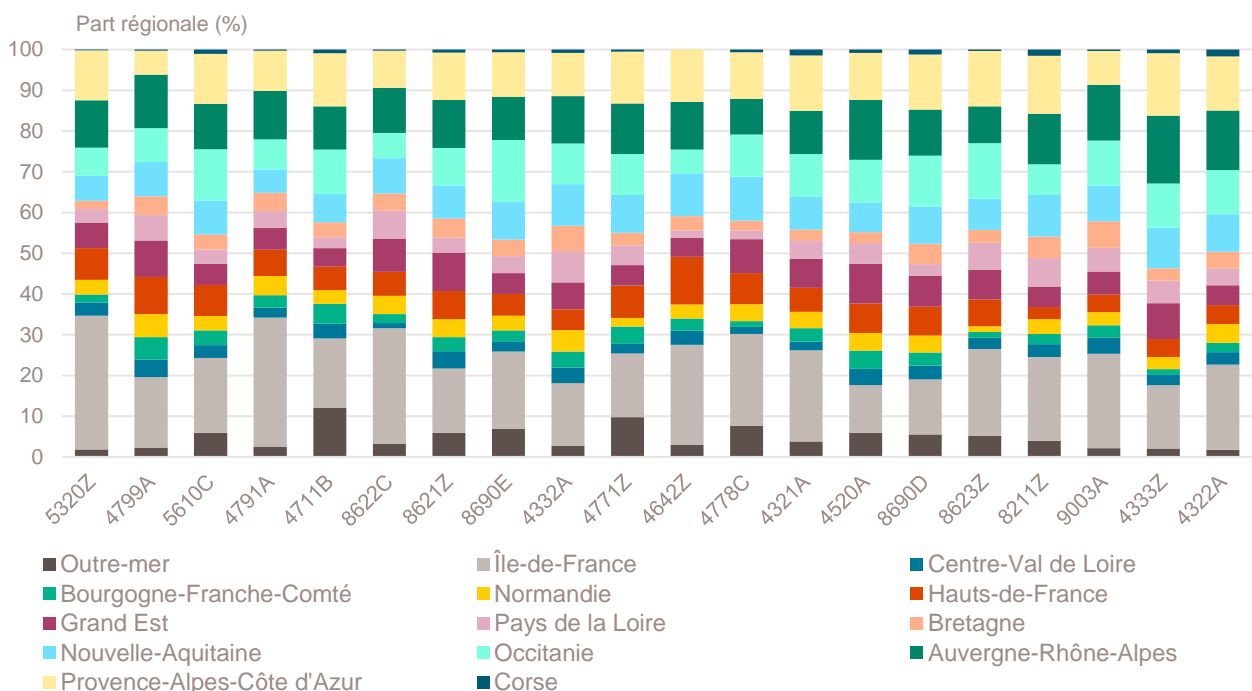
Février 2022	Nombre de créations d'entreprises	Part des micro-entrepreneurs %	Évolution février 2021-2022 %
5320Z-Autres activités de poste et de courrier	506	97,8	- 58,3
4799A-Vente à domicile	238	0,4	- 51,5
5610C-Restauration de type rapide	139	29,5	- 50,5
4791A-Vente à distance sur catalogue général	65	78,5	- 50,0
4711B-Commerce d'alimentation générale	19	10,5	- 45,7
8622C-Autres activités des médecins spécialistes	24	0,0	- 31,4
8621Z-Activité des médecins généralistes	28	3,6	- 30,0
8690E-Activités des professionnels de la rééduc., appareillage et pédi.-podo.	32	15,6	- 28,9
4332A-Travaux de menuiserie bois et PVC	38	55,3	- 25,5
4771Z-Commerce de détail d'habillement en magasin spécialisé	30	53,3	- 23,1
4642Z-Commerce de gros d'habillement et de chaussures	20	85,0	- 23,1
4778C-Autres commerces de détail spécialisés divers	22	54,5	- 21,4
4321A-Travaux d'installation électrique dans tous locaux	85	63,5	- 20,6
4520A-Entretien et réparation de véhicules automobiles légers	67	59,7	- 18,3
8690D-Activités des infirmiers et des sages-femmes	94	0,0	- 16,8
8623Z-Pratique dentaire	19	0,0	- 13,6
8211Z-Services administratifs combinés de bureau	31	67,7	- 11,4
9003A-Création artistique relevant des arts plastiques	34	35,3	- 10,5
4333Z-Travaux de revêtement des sols et des murs	19	52,6	- 9,5
4322A-Travaux d'installation d'eau et de gaz en tous locaux	32	50,0	- 8,6

Note de lecture : de nombreuses activités comptant très peu de créations, l'évolution de leur nombre dans le temps peut être très forte. Afin d'éviter ce biais, seules sont prises en compte les activités qui comptent un nombre de créations supérieur au troisième quartile du mois analysé (à savoir les secteurs avec plus de 18 créations d'entreprises dans les Hauts-de-France).

Champ : Hauts-de-France, unités légales productives et marchandes, exerçant une activité non agricole (données brutes).

Source : Insee (Sirene). Traitements Observatoire de la création d'entreprise.

## Répartition régionale des activités de ce Top 20, février 2022



Champ : France entière, unités légales productives et marchandes, exerçant une activité non agricole (données brutes).

Source : Insee (Sirene). Traitements Observatoire de la création d'entreprise.

## Création d'entreprise dans les Hauts-de-France selon la nature juridique

Février 2022	Nombre de créations d'entreprises	Part dans le total %	Évolution février 2021-2022 %	Évolution janvier à février 2021-2022 %
<b>Entreprises individuelles</b>	<b>4 425</b>	<b>76,5</b>	<b>- 9,2</b>	<b>- 3,9</b>
Micro-entrepreneurs	3 735	64,6	- 6,8	+ 0,7
Entreprises individuelles classiques	690	11,9	- 20,5	- 23,7
<b>Sociétés</b>	<b>1 360</b>	<b>23,5</b>	<b>+ 1,8</b>	<b>+ 0,2</b>
SARL & EURL	401	6,9	- 4,3	+ 1,5
SAS & SASU	846	14,6	+ 8,7	+ 2,0
SCI	1	0,0	---	---
Autres <sup>a</sup>	112	1,9	- 19,4	- 14,5
<b>Total Hauts-de-France</b>	<b>5 785</b>	<b>100,0</b>	<b>- 6,9</b>	<b>- 3,0</b>

a. Dont associations, fondations, collectivités territoriales, organismes professionnels, syndicats de propriétaires, etc.

Champ : Hauts-de-France, unités légales productives et marchandes, exerçant une activité non agricole (données brutes).

Source : Insee (Sirene). Traitements Observatoire de la création d'entreprise.

## Création d'entreprise dans les Hauts-de-France selon le type de la commune d'implantation

Février 2022	Nombre de créations d'entreprises	Part dans le total %	Évolution février 2021-2022 %	Évolution janvier à février 2021-2022 %
Rurale éloignée très peu dense	63	1,1	+ 5,0	- 5,7
Rurale éloignée peu dense	186	3,2	- 13,9	- 3,8
Rurale périphérique très peu dense	96	1,7	+ 24,7	+ 9,7
Rurale périphérique peu dense	579	10,0	+ 7,4	+ 11,8
Bourg	107	1,8	+ 1,9	+ 5,6
Petite ville	309	5,3	- 0,3	+ 1,1
Urbaine périphérique peu dense	274	4,7	- 1,1	+ 2,2
Urbaine dense	1 575	27,2	- 8,6	- 6,3
Urbaine très dense	2 596	44,9	- 10,6	- 5,3
<b>Total Hauts-de-France</b>	<b>5 785</b>	<b>100,0</b>	<b>- 6,9</b>	<b>- 3,0</b>

Champ : Hauts-de-France, unités légales productives et marchandes, exerçant une activité non agricole (données brutes).

Sources : Insee (Sirene, COG), IGN 2019, MENJ-DEPP, CGET. Traitements Observatoire de la création d'entreprise.

## Création d'entreprise dans les Hauts-de-France dans les territoires aidés

Février 2022	Nombre de créations d'entreprises	Part dans le total %	Évolution février 2021-2022 %	Évolution janvier à février 2021-2022 %
Zones de revitalisation rurale (ZRR)	310	5,4	- 2,8	- 2,2
Zones d'aide à finalité régionale (AFR)	2 820	48,7	- 7,9	- 4,1
Petites villes de demain (PVD)	336	5,8	- 2,0	- 5,5
Actions cœur de ville (ACV)	830	14,3	- 12,6	- 9,8

Champ : Hauts-de-France, unités légales productives et marchandes, exerçant une activité non agricole (données brutes).

Sources : Insee (Sirene, COG), CGET. Traitements Observatoire de la création d'entreprise.

## Création d'entreprise en France selon la région et le département d'implantation

Février 2022	Nombre de créations d'entreprises	Part des micro-entrepreneurs %	Évolution février 2021-2022 %	Évolution janvier à février 2021-2022 %
<b>Auvergne-Rhône-Alpes</b>	<b>10 450</b>	<b>61,0</b>	<b>+ 0,0</b>	<b>+ 4,0</b>
01 - Ain	746	63,1	+ 4,2	+ 5,2
03 - Allier	253	62,1	- 5,6	- 3,8
07 - Ardèche	350	62,9	+ 7,7	+ 7,1
15 - Cantal	98	50,0	- 1,0	- 3,1
26 - Drôme	626	57,3	- 1,4	- 0,8
38 - Isère	1 595	64,8	- 2,7	+ 5,1
42 - Loire	862	57,5	+ 3,7	+ 8,5
43 - Haute-Loire	215	48,8	+ 15,6	- 0,3
63 - Puy-de-Dôme	712	56,9	+ 1,1	- 9,4
69 - Rhône	3 342	61,7	+ 1,0	+ 7,3
73 - Savoie	603	62,0	+ 13,1	+ 3,2
74 - Haute-Savoie	1 048	61,1	- 12,7	+ 3,5
<b>Bourgogne-Franche-Comté</b>	<b>2 586</b>	<b>62,9</b>	<b>- 4,6</b>	<b>- 1,7</b>
21 - Côte-d'Or	520	57,3	- 21,7	- 6,2
25 - Doubs	547	63,6	+ 2,8	- 0,2
39 - Jura	258	57,4	+ 12,2	+ 2,1
58 - Nièvre	140	68,6	- 10,8	+ 2,6
70 - Haute-Saône	182	65,4	+ 11,0	+ 6,3
71 - Saône-et-Loire	499	65,3	+ 1,4	+ 0,8
89 - Yonne	293	64,2	- 7,6	- 1,3
90 - Territoire-de-Belfort	147	70,7	- 4,5	- 16,4
<b>Bretagne</b>	<b>3 393</b>	<b>55,4</b>	<b>+ 8,0</b>	<b>+ 9,1</b>
22 - Côtes-d'Armor	529	50,1	+ 8,0	+ 0,5
29 - Finistère	870	57,8	+ 8,9	+ 15,9
35 - Ille-et-Vilaine	1 228	55,7	+ 4,4	+ 7,6
56 - Morbihan	766	55,7	+ 13,0	+ 10,8
<b>Centre-Val de Loire</b>	<b>2 662</b>	<b>64,2</b>	<b>+ 0,4</b>	<b>+ 1,8</b>
18 - Cher	270	65,6	+ 0,7	- 8,3
28 - Eure-et-Loir	464	64,7	+ 20,2	+ 15,9
36 - Indre	157	64,3	- 9,2	- 2,0
37 - Indre-et-Loire	714	61,9	- 7,5	- 2,1
41 - Loir-et-Cher	305	61,3	+ 8,5	+ 14,5
45 - Loiret	752	66,8	- 2,5	- 1,5
<b>Corse</b>	<b>542</b>	<b>55,5</b>	<b>+ 11,5</b>	<b>+ 12,4</b>
2A - Corse-du-Sud	274	60,6	+ 10,5	+ 18,4
2B - Haute-corse	268	50,4	+ 12,6	+ 6,1
<b>Grand Est</b>	<b>5 472</b>	<b>61,0</b>	<b>- 4,4</b>	<b>- 3,5</b>
08 - Ardennes	231	61,9	+ 23,5	+ 12,3
10 - Aube	330	51,8	+ 1,2	- 0,3
51 - Marne	612	62,1	- 1,4	+ 2,3
52 - Haute-Marne	127	43,3	- 18,6	- 7,0
54 - Meurthe-et-Moselle	675	61,8	+ 2,0	+ 2,1
55 - Meuse	127	61,4	- 5,9	- 2,0
57 - Moselle	987	65,7	- 3,7	- 2,8
67 - Bas-Rhin	1 389	60,2	- 6,3	- 6,8
68 - Haut-Rhin	698	64,2	- 15,0	- 13,0
88 - Vosges	296	54,7	- 3,3	- 1,9

Note de lecture : les données détaillées pour chaque région française (hors Mayotte) sont disponibles dans la collection « Fiche statistique mensuelle régionale ».

Champ : France entière, unités légales productives et marchandes, exerçant une activité non agricole (données brutes).

Sources : Insee (Sirene, COG), CGET. Traitements Observatoire de la création d'entreprise.

Février 2022	Nombre de créations d'entreprises	Part des micro-entrepreneurs %	Évolution février 2021-2022 %	Évolution janvier à février 2021-2022 %
<b>Hauts-de-France</b>	<b>5 785</b>	<b>64,6</b>	<b>- 6,9</b>	<b>- 3,0</b>
02 - Aisne	369	59,1	- 9,3	- 5,9
59 - Nord	2 932	66,5	- 11,5	- 5,3
60 - Oise	869	62,5	+ 4,4	+ 2,2
62 - Pas-de-Calais	1 083	64,4	- 6,5	- 5,0
80 - Somme	532	61,7	+ 6,0	+ 9,8
<b>Île-de-France</b>	<b>24 180</b>	<b>56,5</b>	<b>- 8,5</b>	<b>- 4,4</b>
75 - Paris	7 353	41,9	- 2,4	- 1,7
77 - Seine-et-Marne	2 007	63,6	- 12,5	- 5,3
78 - Yvelines	2 153	66,1	- 8,8	- 3,0
91 - Essonne	2 030	65,2	- 5,6	- 4,6
92 - Hauts-de-Seine	2 925	57,9	- 9,4	- 1,2
93 - Seine-Saint-Denis	3 102	60,6	- 19,0	- 11,8
94 - Val-de-Marne	2 438	64,1	- 9,3	- 2,4
95 - Val-d'Oise	2 172	65,7	- 7,1	- 8,4
<b>Normandie</b>	<b>3 021</b>	<b>62,3</b>	<b>- 3,1</b>	<b>- 2,5</b>
14 - Calvados	714	59,1	- 10,6	- 10,5
27 - Eure	587	64,2	+ 4,3	+ 8,5
50 - Manche	345	55,7	- 7,5	- 0,4
61 - Orne	217	64,1	+ 18,6	- 0,8
76 - Seine-Maritime	1 158	65,0	- 3,6	- 2,8
<b>Nouvelle-Aquitaine</b>	<b>7 427</b>	<b>62,6</b>	<b>- 6,7</b>	<b>- 4,4</b>
16 - Charente	357	64,4	+ 3,5	+ 1,8
17 - Charente-Maritime	830	64,2	- 0,5	+ 2,6
19 - Corrèze	179	58,1	- 17,1	- 13,7
23 - Creuse	75	58,7	- 10,7	- 13,3
24 - Dordogne	446	63,2	- 2,8	- 9,3
33 - Gironde	2 656	62,8	- 12,5	- 10,9
40 - Landes	495	57,6	- 19,4	- 2,6
47 - Lot-et-Garonne	333	67,0	- 1,5	+ 0,1
64 - Pyrénées-Atlantiques	930	60,6	+ 1,2	+ 0,6
79 - Deux-Sèvres	292	63,7	+ 2,8	- 1,7
86 - Vienne	482	64,3	+ 13,4	+ 24,6
87 - Haute-Vienne	352	62,8	- 12,9	- 13,4
<b>Occitanie</b>	<b>8 247</b>	<b>62,0</b>	<b>- 0,4</b>	<b>- 1,6</b>
09 - Ariège	167	68,3	+ 4,4	- 2,0
11 - Aude	489	62,2	+ 11,6	+ 5,7
12 - Aveyron	269	50,9	+ 5,5	- 2,1
30 - Gard	976	64,1	- 0,5	- 0,4
31 - Haute-Garonne	2 117	60,7	- 9,8	- 9,1
32 - Gers	207	58,9	- 0,5	- 3,0
34 - Hérault	2 064	61,8	+ 0,5	- 1,9
46 - Lot	199	58,3	+ 39,2	+ 11,5
48 - Lozère	68	54,4	+ 13,3	+ 1,6
65 - Hautes-Pyrénées	263	66,2	+ 11,0	+ 22,1
66 - Pyrénées-Orientales	692	64,2	+ 4,2	+ 5,2
81 - Tarn	459	63,0	+ 9,3	+ 9,0
82 - Tarn-et-Garonne	277	70,4	- 12,1	- 6,1

Note de lecture : les données détaillées pour chaque région française (hors Mayotte) sont disponibles dans la collection « Fiche statistique mensuelle régionale ».

Champ : France entière, unités légales productives et marchandes, exerçant une activité non agricole (données brutes).

Sources : Insee (Sirene, COG), CGET. Traitements Observatoire de la création d'entreprise.



Février 2022	Nombre de créations d'entreprises	Part des micro-entrepreneurs %	Évolution février 2021-2022 %	Évolution janvier à février 2021-2022 %
<b>Pays de la Loire</b>	<b>3 707</b>	<b>60,4</b>	<b>- 10,5</b>	<b>- 1,3</b>
44 - Loire-Atlantique	1 700	62,6	- 15,6	- 2,7
49 - Maine-et-Loire	709	60,6	- 10,3	- 6,4
53 - Mayenne	202	63,4	- 18,9	- 3,8
72 - Sarthe	409	61,1	- 12,4	+ 3,5
85 - Vendée	687	53,3	+ 10,8	+ 6,9
<b>Provence-Alpes-Côte d'Azur</b>	<b>9 141</b>	<b>65,8</b>	<b>- 3,3</b>	<b>+ 4,1</b>
04 - Alpes-de-Haute-Provence	223	69,5	+ 21,9	+ 24,1
05 - Hautes-Alpes	198	60,6	+ 17,9	+ 23,6
06 - Alpes-Maritimes	2 446	64,5	- 3,7	+ 3,5
13 - Bouches-du-Rhône	3 628	66,2	- 5,8	+ 4,3
83 - Var	1 854	67,2	- 3,0	+ 0,3
84 - Vaucluse	792	64,8	- 1,6	+ 4,3
<b>France métrop. hors Île-de-France</b>	<b>62 433</b>	<b>62,2</b>	<b>- 2,9</b>	<b>+ 0,2</b>
<b>France métropolitaine</b>	<b>86 613</b>	<b>60,6</b>	<b>- 4,6</b>	<b>- 1,1</b>
<b>France d'outre-mer</b>	<b>2 769</b>	<b>49,5</b>	<b>+ 14,9</b>	<b>+ 6,1</b>
971 - Guadeloupe	623	52,6	+ 17,5	+ 7,1
972 - Martinique	644	30,4	- 6,5	+ 11,1
973 - Guyane	263	53,6	+ 32,8	+ 1,9
974 - La Réunion	1 088	60,3	+ 20,9	+ 2,9
976 - Mayotte	151	33,1	+ 64,1	+ 1,1
<b>France entière</b>	<b>89 382</b>	<b>60,3</b>	<b>- 4,1</b>	<b>- 0,9</b>

Lecture : en février 2022, 3 707 entreprises ont été créées en Pays de la Loire (dont 60,4 % de micro-entrepreneurs), un nombre en baisse de - 10,5 % par rapport à février 2021. Le nombre cumulé de créations dans la région sur janvier-février 2022 a baissé de - 1,3 % par rapport au cumul des créations d'entreprises sur la même période de 2021.

Note de lecture : les données détaillées pour chaque région française (hors Mayotte) sont disponibles dans la collection « Fiche statistique mensuelle régionale ».

Champ : France entière, unités légales productives et marchandes, exerçant une activité non agricole (données brutes).

Sources : Insee (Sirene, COG), CGET. Traitements Observatoire de la création d'entreprise.

## Méthodologie

Pour réaliser ce document, l'Observatoire de la création (OCE) de Bpifrance Création se sert des informations statistiques brutes (non corrigées des variations saisonnières et des jours ouvrés) du répertoire des entreprises et des établissements (REE) de la base de données Sirene, des fichiers du Code officiel géographique (COG), tous deux mis à disposition par l'Insee, ainsi que de bases complémentaires pour les données communales ; la base du CGET pour les communes en ZRR et la base de la direction de l'évaluation, de la prospective et de la performance (DEPP) du ministère chargé de l'éducation nationale pour la typologie de communes.

➔ [Pour les données corrigées, voir le site de l'Insee.](#)

Après une première publication des chiffres mensuels (données provisoires), l'Insee procède à une première révision le mois suivant (données semi-définitives), puis à une seconde un mois après pour arrêter les chiffres (données définitives). Seules les données antérieures à deux mois sont donc définitives. Les travaux de l'OCE intégrant au fur et à mesure ces révisions, les données peuvent alors être différentes d'une publication à l'autre pour les trois mois les plus récents.

Les résultats statistiques présentés portent, à compter de 2022, sur l'ensemble des unités légales productives et marchandes, exerçant une activité économique réelle dans l'industrie, la construction, le commerce ou les services. Sauf mention particulière, ils concernent la région Hauts-de-France.

➔ [Pour en savoir plus sur le dispositif rénové de calcul des créations, voir le site de l'Insee.](#)

## Calculs

Sur les 732 secteurs d'activité répertoriés dans la nomenclature d'activités française (NAF), la plupart comptent peu ou prou de créations d'entreprises dans chaque territoire. Pour éviter que ces secteurs ne biaisent les calculs, seuls sont pris en compte ceux qui comptent un nombre de créations d'entreprises supérieur au 3<sup>e</sup> quartile du mois analysé.

## Définitions

La définition des **créations d'entreprises** s'appuie sur les concepts harmonisés au niveau européen. Elles correspondent aux nouvelles immatriculations dans le répertoire REE, qui enregistrent un début d'activité relevant de l'un des cas suivants : création de nouveaux moyens de production ; redémarrage d'une activité après une interruption de plus d'un an ; redémarrage d'une activité après une interruption de moins d'un an, mais avec changement d'activité ; reprise, par une entreprise nouvelle, des activités d'une autre entreprise s'il n'y a pas continuité entre la situation du cédant et celle du repreneur, en termes d'activité et de localisation.

Pour les **micro-entrepreneurs** (ex-auto-entrepreneurs), les créations ne sont pas dénombrées selon le concept européen. Il y a bien immatriculation dans le répertoire Sirene, mais sans savoir s'il y aura ou pas un début d'activité. Par ailleurs, certaines immatriculations ne seront pas validées par l'Agence centrale des organismes de Sécurité sociale (Acoss), comme les personnes relevant de la mutualité sociale agricole ou de professions réglementées qui n'ont pas le droit d'être micro-entrepreneur. Sont définis comme micro-entrepreneurs, tous les entrepreneurs individuels inscrits sous le régime fiscal de la micro-entreprise et soumis au régime micro-social simplifié.

➔ [Pour en savoir plus, voir le site de Bpifrance Création.](#)

Les **zones de revitalisation rurale** (ZRR) regroupent les communes peu densément peuplées et caractérisées comme fragiles pour des raisons socio-économiques. Le classement des communes en ZRR permet aux entreprises qui y sont installées de bénéficier d'aides fiscales. Les **zones d'aide à finalité régionale** (AFR) correspondent aux territoires de l'Union européenne présentant des retards de développement, dans lesquelles l'État et les collectivités locales ont pu allouer, entre 2014 et 2020, des aides aux entreprises pour encourager les investissements et la création durable d'emplois. Le programme **Petites villes de demain** (PVD) permet aux villes de moins de 20 000 habitants sélectionnées, de bénéficier d'un soutien de l'État et de ses partenaires pour élaborer et mettre en œuvre leurs projets de revitalisation. Le programme **Action cœur de ville** (ACV) vise à soutenir le travail des collectivités locales, à inciter les acteurs du logement, du commerce et de l'urbanisme à réinvestir les centres-villes, à favoriser le maintien ou l'implantation d'activités en cœur de ville, afin d'améliorer les conditions de vie dans les villes moyennes.

Une **typologie des communes en neuf catégories** a été établie par la Direction de l'évaluation, de la prospective et de la performance du ministère en charge de l'Éducation nationale pour décrire le système éducatif. Cette caractérisation du territoire, basée sur un croisement d'approches morphologique et fonctionnelle, permet de distinguer plusieurs types de communes rurales et urbaines. Elle a l'avantage d'être plus précise que l'approche par grille de densité, jusqu'ici utilisée, surtout pour décrire les zones rurales.

Bpifrance Création – Observatoire de la création d'entreprise (OCE)

27-31, avenue du Général Leclerc, 94700 Maisons-Alfort

Publication 100 % numérique mise en ligne le 05/05/2022.

Toute reproduction partielle ou totale à usage collectif de la présente publication est autorisée à la condition expresse de citer la source ainsi : « Observatoire de la création d'entreprise. La création d'entreprise dans les Hauts-de-France , chiffres de février 2022. Bpifrance Création, mai 2022 ».

Contact : utilisez le formulaire de contact sur le site de Bpifrance Création.