

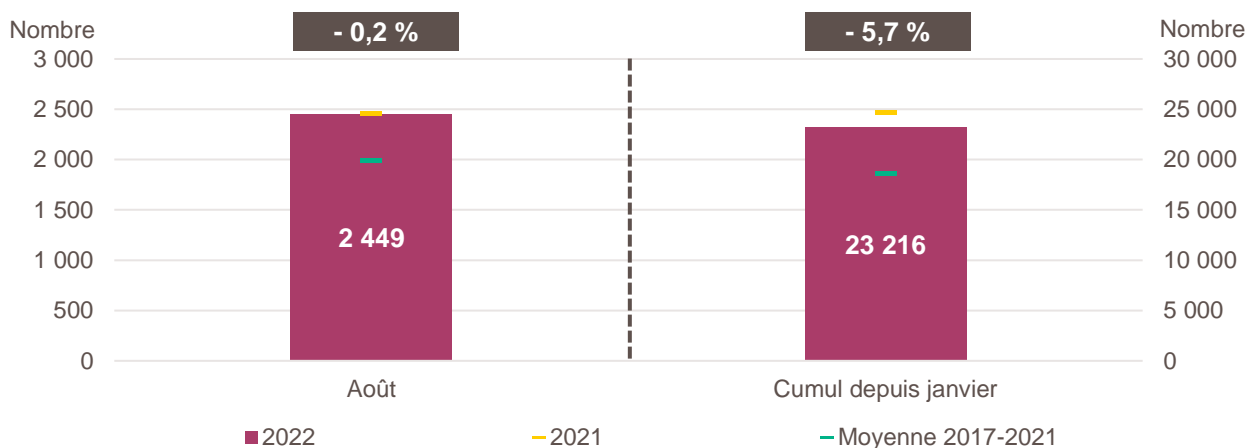
# LA CRÉATION D'ENTREPRISE EN NORMANDIE

## CHIFFRES D'AOÛT 2022

*Avertissement : à compter de janvier 2022, les créations d'entreprises sont calculées selon le dispositif rénové par l'Insee. Il en résulte un relèvement en niveau des créations d'entreprises. Les données de cette publication ne sont donc pas comparables à celles des productions précédentes pour le mois concerné*

*Pour en savoir plus : [documentation de l'Insee](#)*

### Création d'entreprise en Normandie en août 2022 et cumul depuis le début de l'année



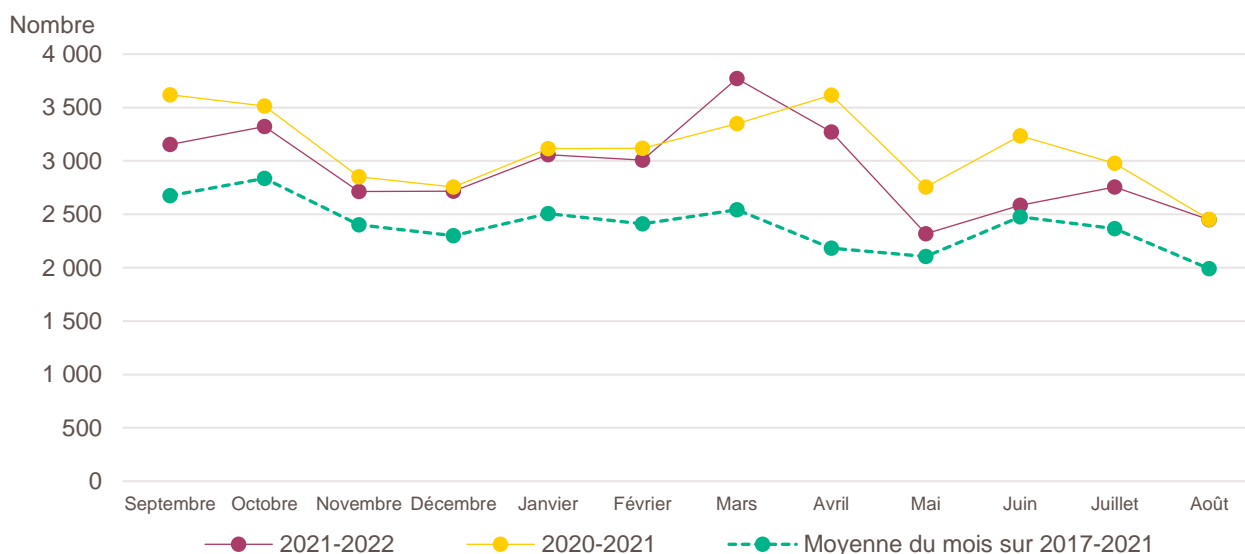
*Lecture de la partie gauche : en août 2022, 2 449 entreprises ont été créées en Normandie, soit - 0,2 % par rapport aux 2 454 d'août 2021 (marque jaune). Le nombre moyen de créations d'entreprises est de 1 991 pour le mois d'août sur la période couvrant les années 2017 à 2021 (marque verte).*

*Lecture de la partie droite : le nombre cumulé de créations depuis le début de l'année 2022 s'élève à 23 216, soit - 5,7 % par rapport aux 24 622 de janvier à août 2021 (marque jaune). Le nombre moyen de créations d'entreprises entre janvier et août sur la période couvrant les années 2017 à 2021 est de 18 582 (marque verte).*

*Champ : Normandie, unités légales productives et marchandes, exerçant une activité non agricole (données brutes).*

*Source : Insee (Sirene). Traitements Observatoire de la création d'entreprise.*

### Évolution de la création d'entreprise en Normandie sur douze mois glissants



*Lecture : en septembre 2020, 3 620 entreprises ont été créées en Normandie contre 3 154 en septembre 2021 et 2 675 en moyenne pour les mois de septembre 2017 à 2021.*

*Champ : Normandie, unités légales productives et marchandes, exerçant une activité non agricole (données brutes).*

*Source : Insee (Sirene). Traitements Observatoire de la création d'entreprise.*

## Création d'entreprise en Normandie selon le secteur d'activité

Août 2022	Nombre de créations d'entreprises	Part des micro-entrepreneurs %	Évolution août 2021-2022 %	Évolution janvier à août 2021-2022 %
<b>Activités secondaires</b>	<b>461</b>	<b>52,5</b>	<b>+ 18,2</b>	<b>+ 4,6</b>
Industrie	236	45,3	+ 36,4	+ 13,4
Construction	225	60,0	+ 3,7	- 1,2
<b>Activités de type commerce</b>	<b>738</b>	<b>56,1</b>	<b>- 5,0</b>	<b>- 14,8</b>
Commerce de détail	276	39,1	- 6,4	- 29,1
Commerce de gros	59	64,4	- 13,2	- 24,2
Commerce de bouche <sup>a</sup>	9	44,4	- 10,0	+ 18,9
Commerce et réparation automobiles	70	67,1	+ 18,6	- 2,9
Hébergement	15	26,7	- 51,6	- 15,2
Restauration	79	22,8	+ 0,0	- 4,1
Services en direction des personnes	230	84,8	- 2,1	+ 7,6
<b>Activités de type services</b>	<b>1 250</b>	<b>60,7</b>	<b>- 2,9</b>	<b>- 2,6</b>
Immobilier	75	29,3	+ 1,4	+ 4,9
Transports et entreposage	127	82,7	- 42,0	- 45,1
Activités scientifiques et techniques	302	78,5	+ 17,1	+ 13,1
Activités de soutien aux entreprises	175	69,7	+ 2,3	+ 15,7
Information et communication	106	74,5	+ 51,4	+ 12,6
Enseignement	108	89,8	- 1,8	+ 6,5
Arts, spectacles et activités récréatives	84	59,5	- 6,7	+ 17,1
Santé humaine et action sociale <sup>b</sup>	202	19,3	- 3,8	- 3,2
Activités financières et d'assurance	71	11,3	- 16,5	+ 1,3
Activités des sociétés holding	11	0,0	- 77,1	- 16,9
<b>Total Normandie</b>	<b>2 449</b>	<b>57,8</b>	<b>- 0,2</b>	<b>- 5,7</b>

**a.** Ce regroupement de secteurs, composé par l'OCE, comprend les activités de charcuterie (10.13B), la cuisson de produits de boulangerie (10.71B), les boulangeries et boulangeries-pâtisseries (10.71C), ainsi que les pâtisseries (10.71D). Dans la nomenclature d'activité française NAF rév.2, ces activités appartiennent au secteur de l'industrie manufacturière alimentaire.

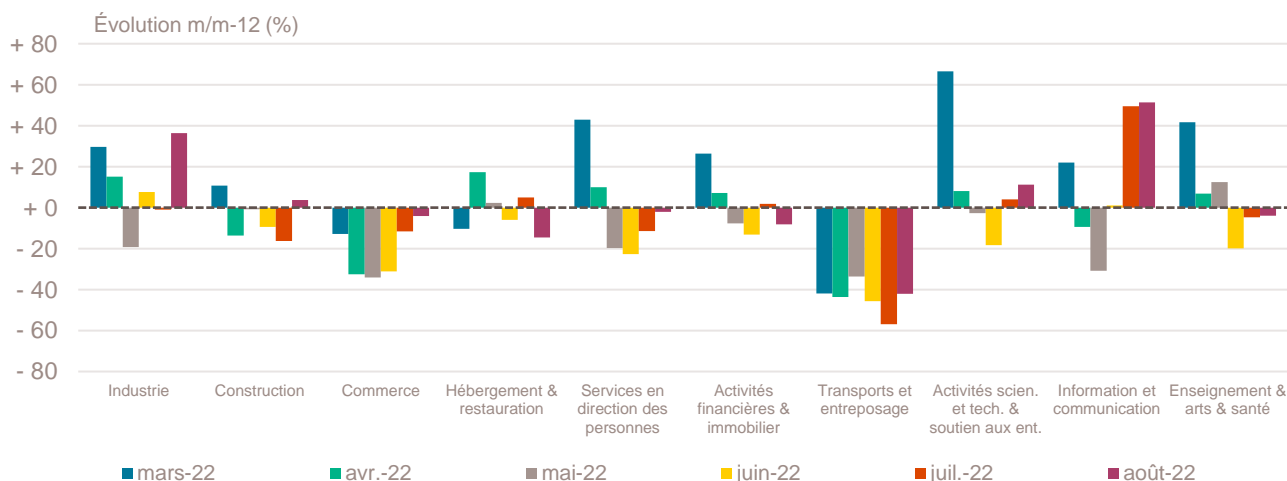
**b.** Dans ce secteur regroupé de la NAF rév.2, le nombre de créations d'entreprises relevant de l'action sociale est très faible.

Lecture : en août 2022, 236 entreprises ont été créées en Normandie dans l'industrie (dont 45,3 % de micro-entrepreneurs), un nombre en hausse de + 36,4 % par rapport à août 2021 et un nombre cumulé sur janvier-août 2022 en hausse de + 13,4 % par rapport au cumul des créations d'entreprises sur la même période de 2021.

Champ : Normandie, unités légales productives et marchandes, exerçant une activité non agricole (données brutes).

Source : Insee (Sirene). Traitements Observatoire de la création d'entreprise.

## Variation du nombre de créations d'entreprises par secteur d'activité en Normandie



Champ : Normandie, unités légales productives et marchandes, exerçant une activité non agricole (données brutes).

Source : Insee (Sirene). Traitements Observatoire de la création d'entreprise.

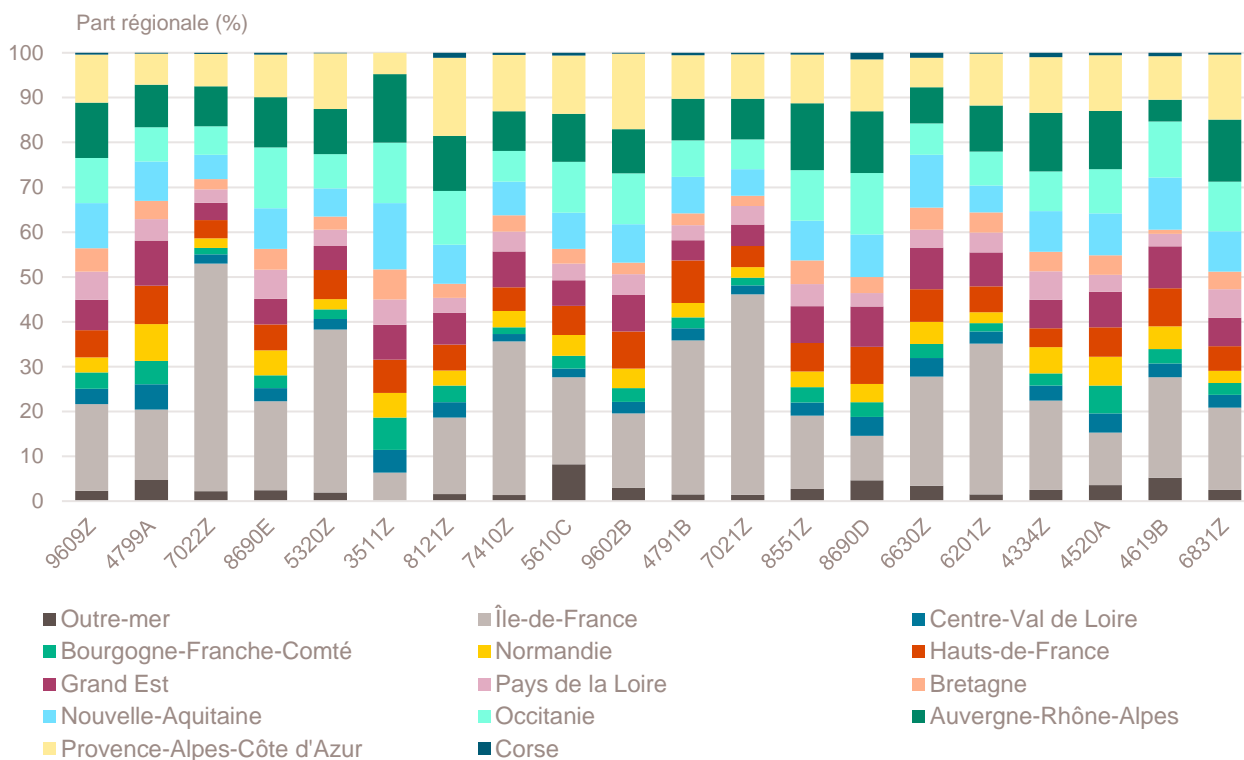
## Top 20 des activités en nombre de créations d'entreprises en Normandie

Août 2022	Nombre de créations d'entreprises	Part des micro-entrepreneurs %	Évolution août 2021-2022 %
9609Z-Autres services personnels n.c.a.	124	92,7	+ 3,3
4799A-Vente à domicile	110	0,0	- 1,8
7022Z-Conseil pour les affaires et autres conseils de gestion	106	80,2	+ 63,1
8690E-Activités des professionnels de la rééduc., appareillage et pédi.-podo.	91	15,4	+ 19,7
5320Z-Autres activités de poste et de courrier	89	96,6	- 51,1
3511Z-Production d'électricité	85	0,0	+ 77,1
8121Z-Nettoyage courant des bâtiments	74	85,1	+ 5,7
7410Z-Activités spécialisées de design	57	84,2	+ 42,5
5610C-Restauration de type rapide	52	17,3	+ 4,0
9602B-Soins de beauté	46	80,4	+ 9,5
4791B-Vente à distance sur catalogue spécialisé	43	76,7	+ 4,9
7021Z-Conseil en relations publiques et communication	39	84,6	- 7,1
8551Z-Enseignement de disciplines sportives et d'activités de loisirs	37	94,6	- 2,6
8690D-Activités des infirmiers et des sages-femmes	36	5,6	- 30,8
6630Z-Gestion de fonds	36	0,0	+ 125,0
6201Z-Programmation informatique	36	83,3	+ 227,3
4334Z-Travaux de peinture et vitrerie	35	65,7	+ 16,7
4520A-Entretien et réparation de véhicules automobiles légers	34	70,6	+ 61,9
4619B-Autres intermédiaires du commerce en produits divers	33	72,7	+ 17,9
6831Z-Agences immobilières	31	67,7	- 26,2

Champ : Normandie, unités légales productives et marchandes, exerçant une activité non agricole (données brutes).

Source : Insee (Sirene). Traitements Observatoire de la création d'entreprise.

## Répartition régionale des activités de ce Top 20, août 2022



Champ : France entière, unités légales productives et marchandes, exerçant une activité non agricole (données brutes).

Source : Insee (Sirene). Traitements Observatoire de la création d'entreprise.

## Top 20 des activités en termes de croissance du nombre de créations d'entreprises

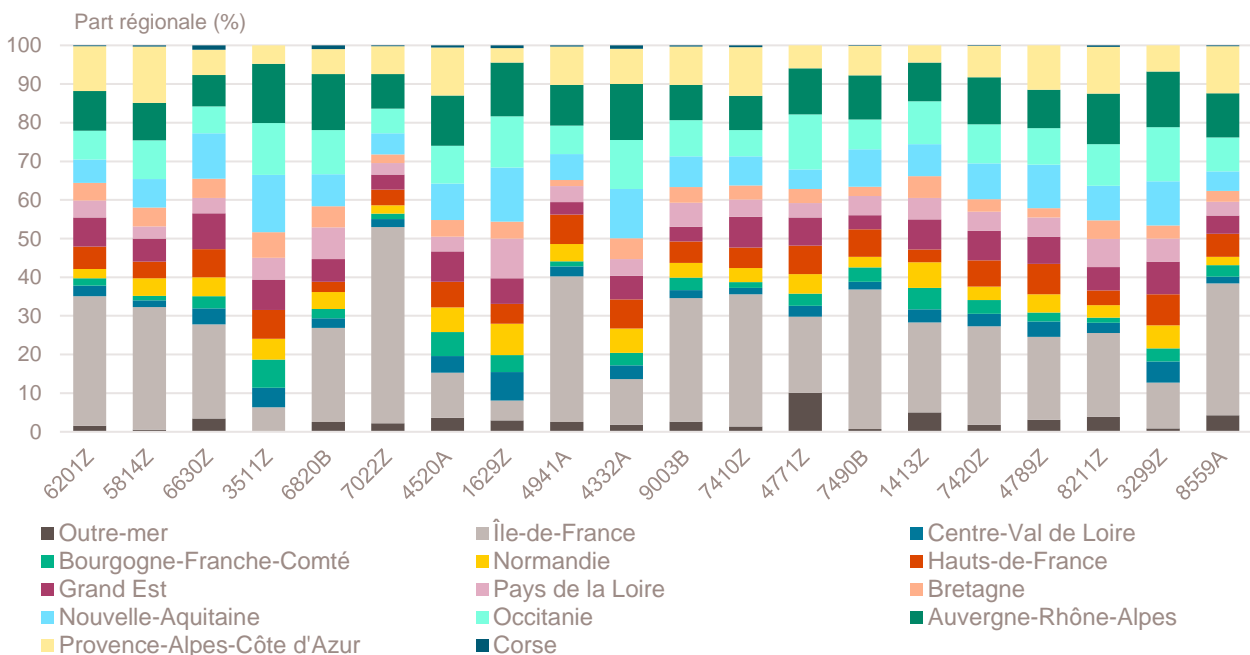
Août 2022	Nombre de créations d'entreprises	Part des micro-entrepreneurs %	Évolution août 2021-2022 %
6201Z-Programmation informatique	36	83,3	+ 227,3
5814Z-Édition de revues et périodiques	16	100,0	+ 220,0
6630Z-Gestion de fonds	36	0,0	+ 125,0
3511Z-Production d'électricité	85	0,0	+ 77,1
6820B-Location de terrains et d'autres biens immobiliers	31	3,2	+ 72,2
7022Z-Conseil pour les affaires et autres conseils de gestion	106	80,2	+ 63,1
4520A-Entretien et réparation de véhicules automobiles légers	34	70,6	+ 61,9
1629Z-Fabric. d'objets divers en bois et en liège, vannerie et sparterie	11	81,8	+ 57,1
4941A-Transports routiers de fret interurbains	14	71,4	+ 55,6
4332A-Travaux de menuiserie bois et PVC	28	71,4	+ 47,4
9003B-Autre création artistique	13	61,5	+ 44,4
7410Z-Activités spécialisées de design	57	84,2	+ 42,5
4771Z-Commerce de détail d'habillement en magasin spécialisé	11	54,5	+ 37,5
7490B-Activités spécialisées, scientifiques et techniques diverses	15	66,7	+ 36,4
1413Z-Fabrication de vêtements de dessus	12	100,0	+ 33,3
7420Z-Activités photographiques	24	79,2	+ 33,3
4789Z-Autres commerces de détail sur éventaires et marchés	18	94,4	+ 28,6
8211Z-Services administratifs combinés de bureau	23	65,2	+ 27,8
3299Z-Autres activités manufacturières n.c.a.	14	85,7	+ 27,3
8559A-Formation continue d'adultes	19	94,7	+ 26,7

Note de lecture : de nombreuses activités comptant très peu de créations, l'évolution de leur nombre dans le temps peut être très forte. Afin d'éviter ce biais, seules sont prises en compte les activités qui comptent un nombre de créations supérieur au troisième quartile du mois analysé (à savoir les secteurs avec plus de 10 créations d'entreprises en Normandie).

Champ : Normandie, unités légales productives et marchandes, exerçant une activité non agricole (données brutes).

Source : Insee (Sirene). Traitements Observatoire de la création d'entreprise.

## Répartition régionale des activités de ce Top 20, août 2022



Champ : France entière, unités légales productives et marchandes, exerçant une activité non agricole (données brutes).

Source : Insee (Sirene). Traitements Observatoire de la création d'entreprise.

## Top 20 des activités en termes de décroissance du nombre de créations d'entreprises

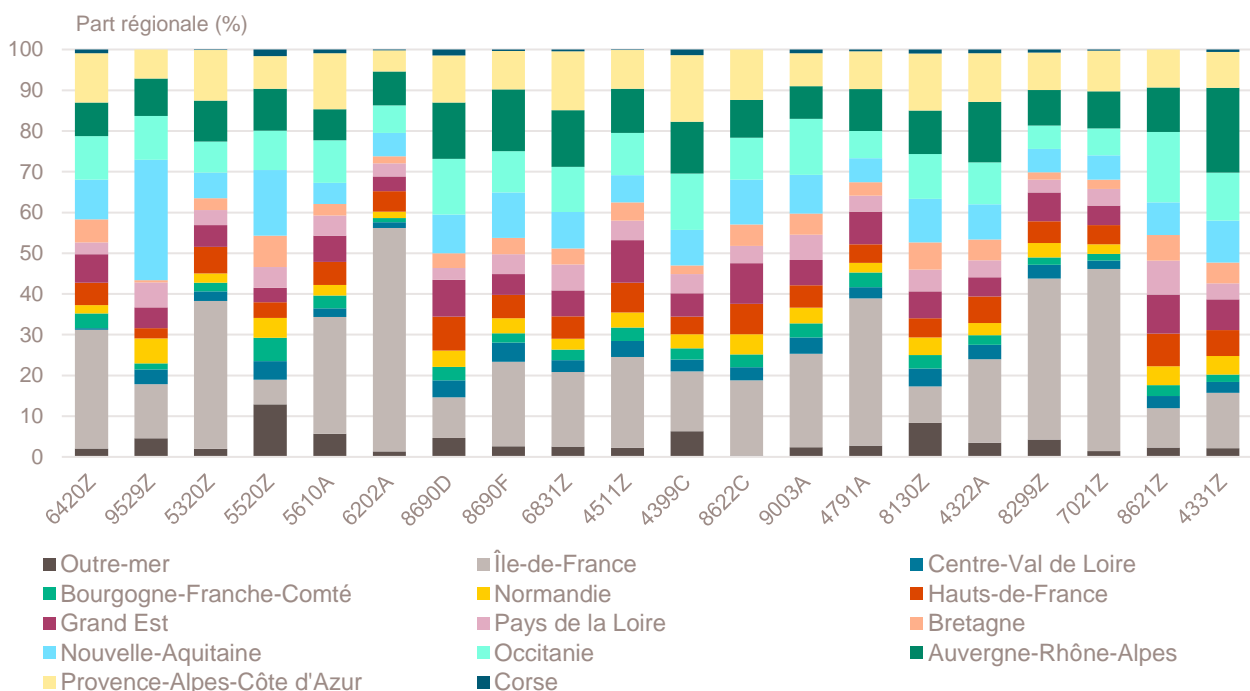
Août 2022	Nombre de créations d'entreprises	Part des micro-entrepreneurs %	Évolution août 2021-2022 %
6420Z-Activités des sociétés holding	11	0,0	- 77,1
9529Z-Réparation d'autres biens personnels et domestiques	12	83,3	- 55,6
5320Z-Autres activités de poste et de courrier	89	96,6	- 51,1
5520Z-Hébergement touristique et autre hébergement de courte durée	15	26,7	- 42,3
5610A-Restauration traditionnelle	11	9,1	- 35,3
6202A-Conseil en systèmes et logiciels informatiques	15	60,0	- 34,8
8690D-Activités des infirmiers et des sages-femmes	36	5,6	- 30,8
8690F-Activités de santé humaine non classées ailleurs	21	76,2	- 27,6
6831Z-Agences immobilières	31	67,7	- 26,2
4511Z-Commerce de voitures et de véhicules automobiles légers	26	76,9	- 25,7
4399C-Travaux de maçonnerie générale et gros œuvre de bâtiment	28	67,9	- 20,0
8622C-Autres activités des médecins spécialistes	14	0,0	- 17,6
9003A-Création artistique relevant des arts plastiques	21	4,8	- 16,0
4791A-Vente à distance sur catalogue général	23	100,0	- 14,8
8130Z-Services d'aménagement paysager	13	23,1	- 13,3
4322A-Travaux d'installation d'eau et de gaz en tous locaux	13	30,8	- 13,3
8299Z-Autres activités de soutien aux entreprises n.c.a.	19	52,6	- 9,5
7021Z-Conseil en relations publiques et communication	39	84,6	- 7,1
8621Z-Activité des médecins généralistes	14	7,1	- 6,7
4331Z-Travaux de plâtrerie	15	73,3	- 6,3

Note de lecture : de nombreuses activités comptant très peu de créations, l'évolution de leur nombre dans le temps peut être très forte. Afin d'éviter ce biais, seules sont prises en compte les activités qui comptent un nombre de créations supérieur au troisième quartile du mois analysé (à savoir les secteurs avec plus de 10 créations d'entreprises en Normandie).

Champ : Normandie, unités légales productives et marchandes, exerçant une activité non agricole (données brutes).

Source : Insee (Sirene). Traitements Observatoire de la création d'entreprise.

### Répartition régionale des activités de ce Top 20, août 2022



Champ : France entière, unités légales productives et marchandes, exerçant une activité non agricole (données brutes).

Source : Insee (Sirene). Traitements Observatoire de la création d'entreprise.

## Création d'entreprise en Normandie selon la nature juridique

Août 2022	Nombre de créations d'entreprises	Part dans le total %	Évolution août 2021-2022 %	Évolution janvier à août 2021-2022 %
<b>Entreprises individuelles</b>	<b>1 948</b>	<b>79,5</b>	<b>+ 1,7</b>	<b>- 7,9</b>
Micro-entrepreneurs	1 415	57,8	- 3,3	- 6,4
Entreprises individuelles classiques	533	21,8	+ 18,2	- 13,1
<b>Sociétés</b>	<b>501</b>	<b>20,5</b>	<b>- 7,1</b>	<b>+ 1,7</b>
SARL & EURL	192	7,8	- 4,0	+ 0,3
SAS & SASU	266	10,9	- 7,6	+ 4,6
SCI	0	0,0	---	- 71,4
Autres <sup>a</sup>	43	1,8	- 15,7	- 10,0
<b>Total Normandie</b>	<b>2 449</b>	<b>100,0</b>	<b>- 0,2</b>	<b>- 5,7</b>

a. Dont associations, fondations, collectivités territoriales, organismes professionnels, syndicats de propriétaires, etc.

Champ : Normandie, unités légales productives et marchandes, exerçant une activité non agricole (données brutes).

Source : Insee (Sirene). Traitements Observatoire de la création d'entreprise.

## Création d'entreprise en Normandie selon le type de la commune d'implantation

Août 2022	Nombre de créations d'entreprises	Part dans le total %	Évolution août 2021-2022 %	Évolution janvier à août 2021-2022 %
Rurale éloignée très peu dense	50	2,0	+ 22,0	- 4,7
Rurale éloignée peu dense	275	11,2	- 3,5	- 4,3
Rurale périphérique très peu dense	24	1,0	- 40,0	- 11,0
Rurale périphérique peu dense	381	15,6	+ 8,5	- 0,0
Bourg	125	5,1	- 19,4	- 8,8
Petite ville	194	7,9	+ 9,6	- 1,9
Urbaine périphérique peu dense	174	7,1	- 8,4	- 7,3
Urbaine dense	507	20,7	+ 7,6	- 2,3
Urbaine très dense	719	29,4	- 3,4	- 10,7
<b>Total Normandie</b>	<b>2 449</b>	<b>100,0</b>	<b>- 0,2</b>	<b>- 5,7</b>

Champ : Normandie, unités légales productives et marchandes, exerçant une activité non agricole (données brutes).

Sources : Insee (Sirene, COG), IGN 2019, MENJ-DEPP, CGET. Traitements Observatoire de la création d'entreprise.

## Création d'entreprise en Normandie dans les territoires aidés

Août 2022	Nombre de créations d'entreprises	Part dans le total %	Évolution août 2021-2022 %	Évolution janvier à août 2021-2022 %
Zones de revitalisation rurale (ZRR)	333	13,6	- 11,0	- 8,0
Zones d'aide à finalité régionale (AFR)	742	30,3	+ 2,1	- 5,3
Petites villes de demain (PVD)	439	17,9	- 0,5	- 6,2
Actions cœur de ville (ACV)	255	10,4	+ 18,6	+ 0,2

Champ : Normandie, unités légales productives et marchandes, exerçant une activité non agricole (données brutes).

Sources : Insee (Sirene, COG), CGET. Traitements Observatoire de la création d'entreprise.

## Création d'entreprise en France selon la région et le département d'implantation

Août 2022	Nombre de créations d'entreprises	Part des micro-entrepreneurs %	Évolution août 2021-2022 %	Évolution janvier à août 2021-2022 %
<b>Auvergne-Rhône-Alpes</b>	<b>7 849</b>	<b>62,1</b>	<b>+ 5,1</b>	<b>- 0,3</b>
01 - Ain	537	63,3	+ 2,7	+ 3,1
03 - Allier	250	58,4	+ 13,1	+ 3,1
07 - Ardèche	253	60,5	- 7,3	+ 4,1
15 - Cantal	79	51,9	+ 12,9	+ 5,2
26 - Drôme	456	66,2	+ 1,6	- 2,2
38 - Isère	1 236	67,9	+ 5,5	- 0,8
42 - Loire	639	61,8	+ 10,2	+ 0,5
43 - Haute-Loire	138	47,1	+ 10,4	+ 8,4
63 - Puy-de-Dôme	561	52,6	+ 24,4	+ 0,2
69 - Rhône	2 351	62,3	+ 1,8	- 0,9
73 - Savoie	426	56,1	- 3,6	- 0,9
74 - Haute-Savoie	923	64,8	+ 8,1	- 3,2
<b>Bourgogne-Franche-Comté</b>	<b>2 052</b>	<b>62,5</b>	<b>+ 0,8</b>	<b>- 4,7</b>
21 - Côte-d'Or	452	67,0	- 2,4	- 7,8
25 - Doubs	401	57,9	+ 0,8	- 4,1
39 - Jura	151	59,6	- 0,7	- 1,1
58 - Nièvre	113	57,5	- 5,0	- 0,2
70 - Haute-Saône	163	62,0	+ 6,5	+ 5,6
71 - Saône-et-Loire	413	67,6	+ 6,7	- 5,9
89 - Yonne	242	59,9	- 8,3	- 5,2
90 - Territoire-de-Belfort	117	58,1	+ 17,0	- 12,2
<b>Bretagne</b>	<b>2 553</b>	<b>57,9</b>	<b>+ 7,9</b>	<b>+ 2,7</b>
22 - Côtes-d'Armor	453	53,2	+ 28,0	+ 6,7
29 - Finistère	629	58,5	- 0,5	+ 1,7
35 - Ille-et-Vilaine	929	61,7	+ 9,4	+ 0,7
56 - Morbihan	542	54,6	+ 1,9	+ 4,4
<b>Centre-Val de Loire</b>	<b>2 046</b>	<b>61,0</b>	<b>+ 8,0</b>	<b>+ 0,3</b>
18 - Cher	207	65,2	+ 14,4	- 2,9
28 - Eure-et-Loir	358	62,3	+ 18,9	+ 2,1
36 - Indre	142	57,7	+ 8,4	- 4,0
37 - Indre-et-Loire	550	62,2	- 1,6	- 1,3
41 - Loir-et-Cher	245	55,9	+ 11,9	+ 10,4
45 - Loiret	544	60,7	+ 7,9	- 0,6
<b>Corse</b>	<b>373</b>	<b>51,7</b>	<b>+ 28,2</b>	<b>+ 6,9</b>
2A - Corse-du-Sud	194	53,1	+ 45,9	+ 12,1
2B - Haute-corse	179	50,3	+ 13,3	+ 1,5
<b>Grand Est</b>	<b>4 501</b>	<b>61,3</b>	<b>+ 4,6</b>	<b>- 2,9</b>
08 - Ardennes	138	65,9	+ 4,5	+ 4,2
10 - Aube	273	59,7	+ 18,7	- 2,1
51 - Marne	514	69,1	+ 8,4	- 1,3
52 - Haute-Marne	113	47,8	+ 34,5	+ 1,1
54 - Meurthe-et-Moselle	544	60,1	+ 1,9	- 6,9
55 - Meuse	124	59,7	+ 18,1	- 0,3
57 - Moselle	832	64,4	+ 3,0	- 2,8
67 - Bas-Rhin	1 049	57,8	- 3,8	- 0,8
68 - Haut-Rhin	649	61,5	+ 7,6	- 8,7
88 - Vosges	265	58,9	+ 8,2	- 0,5

Note de lecture : les données détaillées pour chaque région française (hors Mayotte) sont disponibles dans la collection « Fiche statistique mensuelle régionale ».

Champ : France entière, unités légales productives et marchandes, exerçant une activité non agricole (données brutes).

Sources : Insee (Sirene, COG), CGET. Traitements Observatoire de la création d'entreprise.

Août 2022	Nombre de créations d'entreprises	Part des micro-entrepreneurs %	Évolution août 2021-2022 %	Évolution janvier à août 2021-2022 %
<b>Hauts-de-France</b>	<b>4 230</b>	<b>62,6</b>	<b>+ 0,3</b>	<b>- 5,2</b>
02 - Aisne	322	61,2	+ 27,8	- 5,8
59 - Nord	2 059	63,4	- 2,7	- 7,7
60 - Oise	592	63,9	- 6,9	- 1,5
62 - Pas-de-Calais	877	61,5	+ 3,1	- 3,4
80 - Somme	380	60,0	+ 5,0	+ 0,3
<b>Île-de-France</b>	<b>19 873</b>	<b>64,2</b>	<b>+ 26,5</b>	<b>- 1,5</b>
75 - Paris	5 966	55,5	+ 27,5	+ 2,9
77 - Seine-et-Marne	1 638	72,2	+ 20,4	- 4,3
78 - Yvelines	1 735	69,9	+ 22,2	- 5,9
91 - Essonne	1 603	68,2	+ 24,8	- 1,8
92 - Hauts-de-Seine	2 631	64,5	+ 46,0	+ 0,7
93 - Seine-Saint-Denis	2 682	65,1	+ 30,2	- 3,4
94 - Val-de-Marne	2 007	70,2	+ 17,0	- 3,6
95 - Val-d'Oise	1 611	68,2	+ 16,0	- 6,1
<b>Normandie</b>	<b>2 449</b>	<b>57,8</b>	<b>- 0,2</b>	<b>- 5,7</b>
14 - Calvados	572	56,8	- 9,9	- 9,0
27 - Eure	498	60,6	+ 11,4	+ 2,7
50 - Manche	311	58,5	+ 6,9	- 3,0
61 - Orne	158	50,6	- 13,2	- 3,1
76 - Seine-Maritime	910	57,8	+ 1,2	- 8,6
<b>Nouvelle-Aquitaine</b>	<b>5 752</b>	<b>62,4</b>	<b>- 1,0</b>	<b>- 2,0</b>
16 - Charente	270	60,4	+ 15,4	+ 0,8
17 - Charente-Maritime	618	63,8	+ 7,5	+ 0,2
19 - Corrèze	153	68,0	- 11,0	- 3,9
23 - Creuse	65	66,2	+ 32,7	- 2,2
24 - Dordogne	353	70,0	+ 0,6	- 4,8
33 - Gironde	2 120	62,5	- 3,9	- 3,7
40 - Landes	369	53,9	+ 4,5	+ 0,3
47 - Lot-et-Garonne	285	68,4	- 5,3	- 0,7
64 - Pyrénées-Atlantiques	616	56,8	- 14,3	- 1,1
79 - Deux-Sèvres	268	65,7	+ 20,2	+ 1,7
86 - Vienne	360	61,4	+ 14,6	+ 7,3
87 - Haute-Vienne	275	64,0	- 11,6	- 11,4
<b>Occitanie</b>	<b>6 678</b>	<b>62,4</b>	<b>+ 11,2</b>	<b>- 2,2</b>
09 - Ariège	137	67,9	+ 18,1	+ 2,4
11 - Aude	350	66,0	+ 18,2	+ 4,8
12 - Aveyron	256	49,6	+ 18,5	+ 2,9
30 - Gard	797	64,0	+ 17,6	+ 1,0
31 - Haute-Garonne	1 823	63,5	+ 16,0	- 6,4
32 - Gers	182	52,7	+ 12,3	- 1,6
34 - Hérault	1 605	62,7	+ 4,4	- 3,7
46 - Lot	134	51,5	+ 11,7	+ 1,5
48 - Lozère	45	55,6	- 26,2	- 11,9
65 - Hautes-Pyrénées	229	61,1	+ 23,1	+ 2,9
66 - Pyrénées-Orientales	501	63,5	- 3,5	- 0,8
81 - Tarn	365	61,6	+ 11,3	+ 1,0
82 - Tarn-et-Garonne	254	66,5	+ 18,7	- 0,2

Note de lecture : les données détaillées pour chaque région française (hors Mayotte) sont disponibles dans la collection « Fiche statistique mensuelle régionale ».

Champ : France entière, unités légales productives et marchandes, exerçant une activité non agricole (données brutes).

Sources : Insee (Sirene, COG), CGET. Traitements Observatoire de la création d'entreprise.



Août 2022	Nombre de créations d'entreprises	Part des micro-entrepreneurs %	Évolution août 2021-2022 %	Évolution janvier à août 2021-2022 %
<b>Pays de la Loire</b>	<b>3 159</b>	<b>63,7</b>	<b>+ 19,3</b>	<b>- 1,6</b>
44 - Loire-Atlantique	1 496	61,4	+ 27,0	- 2,3
49 - Maine-et-Loire	614	66,9	+ 11,8	- 3,6
53 - Mayenne	173	67,1	+ 1,2	- 8,1
72 - Sarthe	398	66,6	+ 28,4	+ 2,4
85 - Vendée	478	63,0	+ 8,9	+ 2,5
<b>Provence-Alpes-Côte d'Azur</b>	<b>7 301</b>	<b>67,3</b>	<b>+ 15,1</b>	<b>+ 1,3</b>
04 - Alpes-de-Haute-Provence	157	67,5	+ 44,0	+ 6,2
05 - Hautes-Alpes	165	66,7	+ 37,5	+ 12,2
06 - Alpes-Maritimes	1 856	67,4	+ 16,4	+ 5,7
13 - Bouches-du-Rhône	2 990	65,5	+ 13,6	- 1,3
83 - Var	1 415	69,0	+ 14,9	+ 0,7
84 - Vaucluse	718	71,9	+ 9,8	- 1,1
<b>France métrop. hors Île-de-France</b>	<b>48 943</b>	<b>62,5</b>	<b>+ 6,8</b>	<b>- 1,5</b>
<b>France métropolitaine</b>	<b>68 816</b>	<b>63,0</b>	<b>+ 11,8</b>	<b>- 1,5</b>
<b>France d'outre-mer</b>	<b>2 584</b>	<b>45,2</b>	<b>+ 11,5</b>	<b>+ 5,2</b>
971 - Guadeloupe	600	49,8	+ 31,3	+ 14,6
972 - Martinique	687	24,2	+ 46,8	+ 3,1
973 - Guyane	195	55,9	- 17,7	+ 5,9
974 - La Réunion	962	56,9	- 5,1	+ 2,8
976 - Mayotte	140	33,6	- 1,4	- 4,7
<b>France entière</b>	<b>71 400</b>	<b>62,3</b>	<b>+ 11,8</b>	<b>- 1,3</b>

Lecture : en août 2022, 3 159 entreprises ont été créées en Pays de la Loire (dont 63,7 % de micro-entrepreneurs), un nombre en hausse de + 19,3 % par rapport à août 2021. Le nombre cumulé de créations dans la région sur janvier-août 2022 a baissé de - 1,6 % par rapport au cumul des créations d'entreprises sur la même période de 2021.

Note de lecture : les données détaillées pour chaque région française (hors Mayotte) sont disponibles dans la collection « Fiche statistique mensuelle régionale ».

Champ : France entière, unités légales productives et marchandes, exerçant une activité non agricole (données brutes).

Sources : Insee (Sirene, COG), CGET. Traitements Observatoire de la création d'entreprise.

## Méthodologie

Pour réaliser ce document, l'Observatoire de la création (OCE) de Bpifrance Création se sert des informations statistiques brutes (non corrigées des variations saisonnières et des jours ouvrés) du répertoire des entreprises et des établissements (REE) de la base de données Sirene, des fichiers du Code officiel géographique (COG), tous deux mis à disposition par l'Insee, ainsi que de bases complémentaires pour les données communales ; la base du CGET pour les communes en ZRR et la base de la direction de l'évaluation, de la prospective et de la performance (DEPP) du ministère chargé de l'éducation nationale pour la typologie de communes.

➔ [Pour les données corrigées, voir le site de l'Insee.](#)

Après une première publication des chiffres mensuels (données provisoires), l'Insee procède à une première révision le mois suivant (données semi-définitives), puis à une seconde un mois après pour arrêter les chiffres (données définitives). Seules les données antérieures à deux mois sont donc définitives. Les travaux de l'OCE intégrant au fur et à mesure ces révisions, les données peuvent alors être différentes d'une publication à l'autre pour les trois mois les plus récents.

Les résultats statistiques présentés portent, à compter de 2022, sur l'ensemble des unités légales productives et marchandes, exerçant une activité économique réelle dans l'industrie, la construction, le commerce ou les services. Sauf mention particulière, ils concernent la région Normandie.

➔ [Pour en savoir plus sur le dispositif rénové de calcul des créations, voir le site de l'Insee.](#)

## Calculs

Sur les 732 secteurs d'activité répertoriés dans la nomenclature d'activités française (NAF), la plupart comptent peu ou prou de créations d'entreprises dans chaque territoire. Pour éviter que ces secteurs ne biaisent les calculs, seuls sont pris en compte ceux qui comptent un nombre de créations d'entreprises supérieur au 3<sup>e</sup> quartile du mois analysé.

## Définitions

La définition des **créations d'entreprises** s'appuie sur les concepts harmonisés au niveau européen. Elles correspondent aux nouvelles immatriculations dans le répertoire REE, qui enregistrent un début d'activité relevant de l'un des cas suivants : création de nouveaux moyens de production ; redémarrage d'une activité après une interruption de plus d'un an ; redémarrage d'une activité après une interruption de moins d'un an, mais avec changement d'activité ; reprise, par une entreprise nouvelle, des activités d'une autre entreprise s'il n'y a pas continuité entre la situation du cédant et celle du repreneur, en termes d'activité et de localisation.

Pour les **micro-entrepreneurs** (ex-auto-entrepreneurs), les créations ne sont pas dénombrées selon le concept européen. Il y a bien immatriculation dans le répertoire Sirene, mais sans savoir s'il y aura ou pas un début d'activité. Par ailleurs, certaines immatriculations ne seront pas validées par l'Agence centrale des organismes de Sécurité sociale (Acoss), comme les personnes relevant de la mutualité sociale agricole ou de professions réglementées qui n'ont pas le droit d'être micro-entrepreneur. Sont définis comme micro-entrepreneurs, tous les entrepreneurs individuels inscrits sous le régime fiscal de la micro-entreprise et soumis au régime micro-social simplifié.

➔ [Pour en savoir plus, voir le site de Bpifrance Création.](#)

Les **zones de revitalisation rurale** (ZRR) regroupent les communes peu densément peuplées et caractérisées comme fragiles pour des raisons socio-économiques. Le classement des communes en ZRR permet aux entreprises qui y sont installées de bénéficier d'aides fiscales. Les **zones d'aide à finalité régionale** (AFR) correspondent aux territoires de l'Union européenne présentant des retards de développement, dans lesquelles l'État et les collectivités locales ont pu allouer, entre 2014 et 2020, des aides aux entreprises pour encourager les investissements et la création durable d'emplois. Le programme **Petites villes de demain** (PVD) permet aux villes de moins de 20 000 habitants sélectionnées, de bénéficier d'un soutien de l'État et de ses partenaires pour élaborer et mettre en œuvre leurs projets de revitalisation. Le programme **Action cœur de ville** (ACV) vise à soutenir le travail des collectivités locales, à inciter les acteurs du logement, du commerce et de l'urbanisme à réinvestir les centres-villes, à favoriser le maintien ou l'implantation d'activités en cœur de ville, afin d'améliorer les conditions de vie dans les villes moyennes.

Une **typologie des communes en neuf catégories** a été établie par la Direction de l'évaluation, de la prospective et de la performance du ministère en charge de l'Éducation nationale pour décrire le système éducatif. Cette caractérisation du territoire, basée sur un croisement d'approches morphologique et fonctionnelle, permet de distinguer plusieurs types de communes rurales et urbaines. Elle a l'avantage d'être plus précise que l'approche par grille de densité, jusqu'ici utilisée, surtout pour décrire les zones rurales.

Bpifrance Création – Observatoire de la création d'entreprise (OCE)

27-31, avenue du Général Leclerc, 94700 Maisons-Alfort

Publication 100 % numérique mise en ligne le 30/08/2022.

Toute reproduction partielle ou totale à usage collectif de la présente publication est autorisée à la condition expresse de citer la source ainsi : « Observatoire de la création d'entreprise. La création d'entreprise en Normandie, chiffres d'août 2022. Bpifrance Création, septembre 2022 ».

Contact : utilisez le formulaire de contact sur le site de Bpifrance Création.