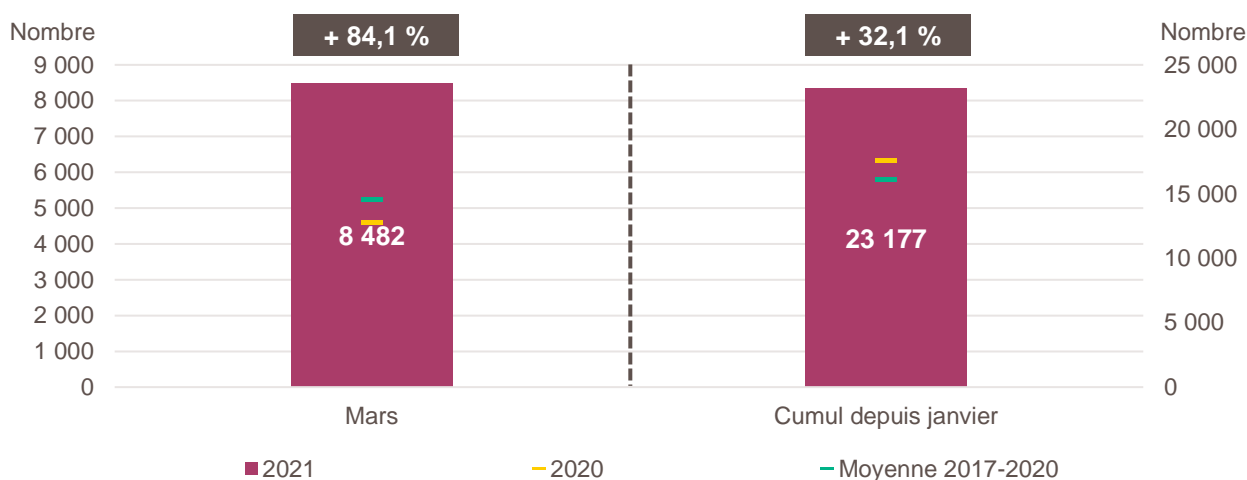


Création d'entreprise en Nouvelle-Aquitaine en mars 2021 et cumul depuis le début de l'année



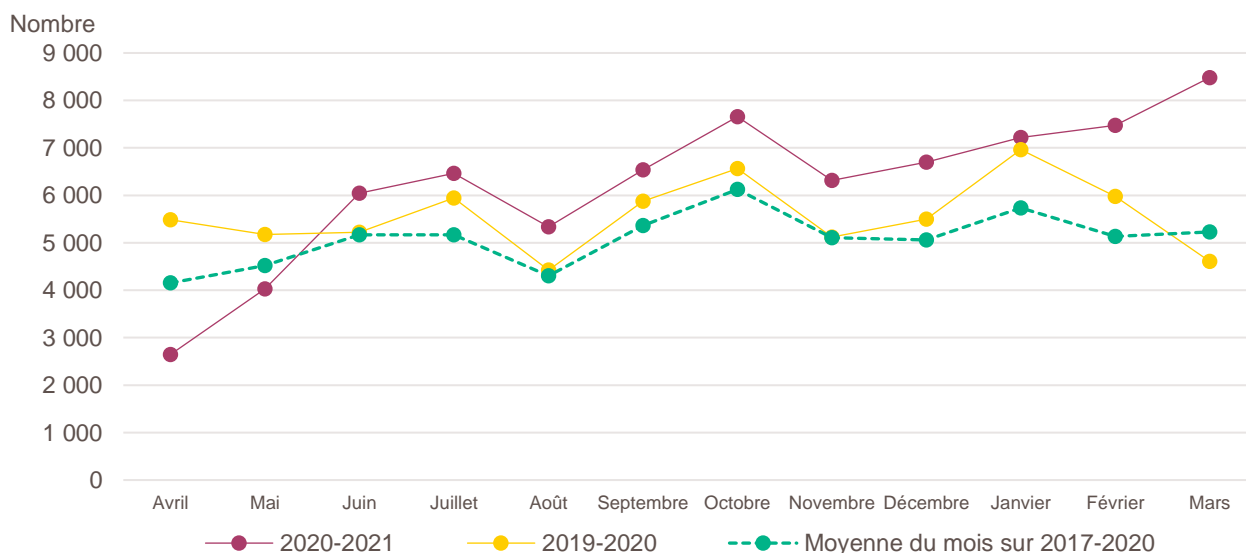
Lecture de la partie gauche : en mars 2021, 8 482 entreprises ont été créées en Nouvelle-Aquitaine, soit + 84,1 % par rapport aux 4 607 de mars 2020 (marque jaune). Le nombre moyen de créations d'entreprises est de 5 229 pour le mois de mars sur la période couvrant les années 2017 à 2020 (marque verte).

Lecture de la partie droite : le nombre cumulé de créations depuis le début de l'année 2021 s'élève à 23 177, soit + 32,1 % par rapport aux 17 548 de janvier à mars 2020 (marque jaune). Le nombre moyen de créations d'entreprises entre janvier et mars sur la période couvrant les années 2017 à 2020 est de 16 098 (marque verte).

Champ : Nouvelle-Aquitaine, ensemble des activités marchandes non agricoles (données brutes).

Source : Insee (Sirene). Traitements Observatoire de la création d'entreprise.

Évolution de la création d'entreprise en Nouvelle-Aquitaine sur douze mois glissants



Lecture : en avril 2019, 5 487 entreprises ont été créées en Nouvelle-Aquitaine contre 2 647 en avril 2020 et 4 153 en moyenne pour les mois de avril 2017 à 2020.

Champ : Nouvelle-Aquitaine, ensemble des activités marchandes non agricoles (données brutes).

Source : Insee (Sirene). Traitements Observatoire de la création d'entreprise.

Création d'entreprise en Nouvelle-Aquitaine selon le secteur d'activité

Mars 2021	Nombre de créations d'entreprises	Part des micro-entrepreneurs %	Évolution mars 2020-2021 %	Évolution janvier à mars 2020-2021 %
Activités secondaires	1 295	61,8	+ 69,3	+ 19,5
Industrie	484	69,4	+ 81,3	+ 19,1
Construction	811	57,2	+ 62,9	+ 19,7
Activités de type commerce	2 568	67,0	+ 89,1	+ 33,1
Commerce de détail	740	56,8	+ 111,4	+ 35,6
Commerce de gros	406	67,2	+ 116,0	+ 46,7
Commerce de bouche ^a	31	32,3	+ 106,7	+ 27,1
Commerce et réparation automobiles	219	64,8	+ 84,0	+ 31,4
Hébergement	77	58,4	+ 20,3	+ 12,2
Restauration	351	58,4	+ 83,8	+ 44,8
Services en direction des personnes	744	84,1	+ 72,6	+ 23,2
Activités de type services	4 619	67,2	+ 86,0	+ 35,6
Immobilier	377	39,5	+ 100,5	+ 41,8
Transports et entreposage	1 078	90,0	+ 356,8	+ 154,8
Activités scientifiques et techniques	1 059	69,7	+ 54,8	+ 25,3
Activités de soutien aux entreprises	584	70,5	+ 63,6	+ 17,0
Information et communication	310	76,8	+ 60,6	+ 39,9
Enseignement	306	89,9	+ 81,1	+ 21,4
Arts, spectacles et activités récréatives	238	42,9	+ 20,2	- 5,4
Santé humaine et action sociale ^b	424	44,1	+ 48,8	+ 13,5
Activités financières et d'assurance	243	14,4	+ 39,7	+ 27,8
Activités des sociétés holding	107	0,0	+ 87,7	+ 33,8
Total Nouvelle-Aquitaine	8 482	66,3	+ 84,1	+ 32,1

a. Ce regroupement de secteurs, composé par l'OCE, comprend les activités de charcuterie (10.13B), la cuisson de produits de boulangerie (10.71B), les boulangeries et boulangeries-pâtisseries (10.71C), ainsi que les pâtisseries (10.71D). Dans la nomenclature d'activité française NAF rév.2, ces activités appartiennent au secteur de l'industrie manufacturière alimentaire.

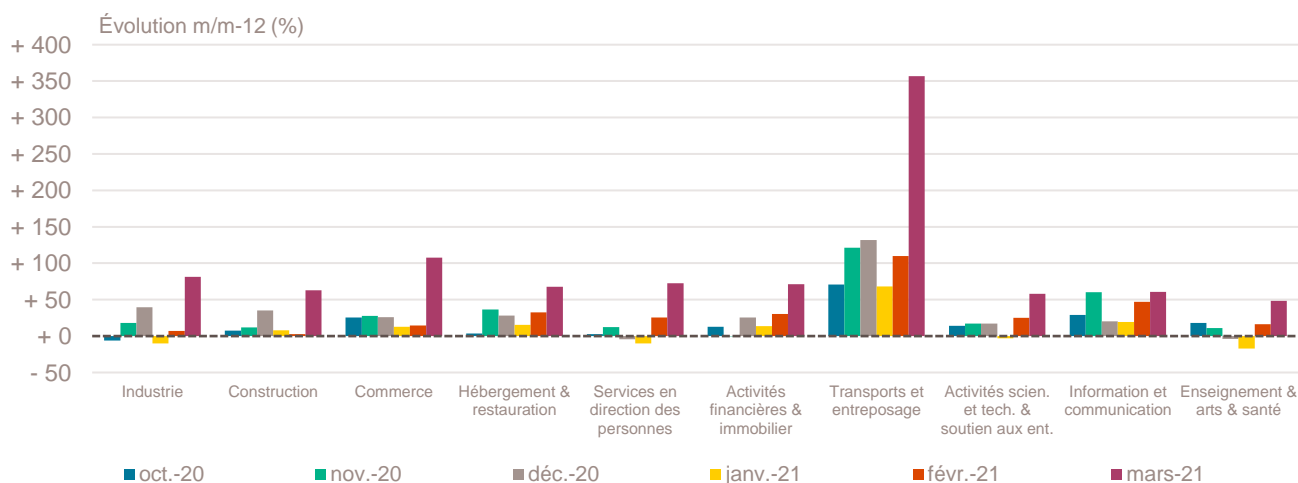
b. Dans ce secteur regroupé de la NAF rév.2, le nombre de créations d'entreprises relevant de l'action sociale est très faible.

Lecture : en mars 2021, 484 entreprises ont été créées en Nouvelle-Aquitaine dans l'industrie (dont 69,4 % de micro-entrepreneurs), un nombre en hausse de + 81,3 % par rapport à mars 2020 et un nombre cumulé sur janvier-mars 2021 en hausse de + 19,1 % par rapport au cumul des créations d'entreprises sur la même période de 2020.

Champ : Nouvelle-Aquitaine, ensemble des activités marchandes non agricoles (données brutes).

Source : Insee (Sirene). Traitements Observatoire de la création d'entreprise.

Variation du nombre de créations d'entreprises par secteur d'activité en Nouvelle-Aquitaine



Champ : Nouvelle-Aquitaine, ensemble des activités marchandes non agricoles (données brutes).

Source : Insee (Sirene). Traitements Observatoire de la création d'entreprise.

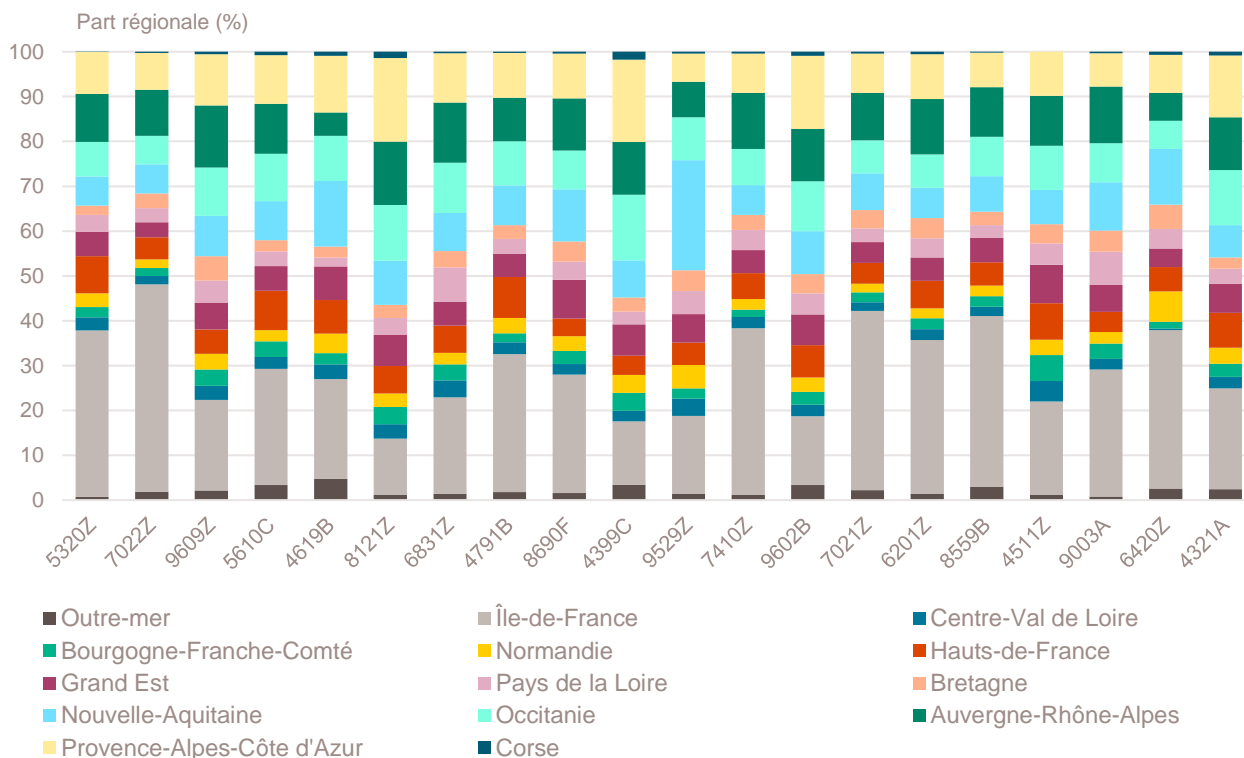
Top 20 des activités en nombre de créations d'entreprises en Nouvelle-Aquitaine

Mars 2021	Nombre de créations d'entreprises	Part des micro-entrepreneurs %	Évolution mars 2020-2021 %
5320Z-Autres activités de poste et de courrier	999	93,9	+ 442,9
7022Z-Conseil pour les affaires et autres conseils de gestion	385	74,5	+ 49,2
9609Z-Autres services personnels n.c.a.	307	94,1	+ 54,3
5610C-Restauration de type rapide	276	64,1	+ 196,8
4619B-Autres intermédiaires du commerce en produits divers	261	82,8	+ 83,8
8121Z-Nettoyage courant des bâtiments	254	85,4	+ 85,4
6831Z-Agences immobilières	198	72,7	+ 102,0
4791B-Vente à distance sur catalogue spécialisé	176	66,5	+ 319,0
8690F-Activités de santé humaine non classées ailleurs	148	93,9	+ 78,3
4399C-Travaux de maçonnerie générale et gros œuvre de bâtiment	132	53,8	+ 69,2
9529Z-Réparation d'autres biens personnels et domestiques	128	80,5	+ 60,0
7410Z-Activités spécialisées de design	118	83,9	+ 45,7
9602B-Soins de beauté	115	73,0	+ 66,7
7021Z-Conseil en relations publiques et communication	114	87,7	+ 192,3
6201Z-Programmation informatique	113	81,4	+ 46,8
8559B-Autres enseignements	111	93,7	+ 60,9
4511Z-Commerce de voitures et de véhicules automobiles légers	110	74,5	+ 69,2
9003A-Création artistique relevant des arts plastiques	108	12,0	+ 50,0
6420Z-Activités des sociétés holding	107	0,0	+ 87,7
4321A-Travaux d'installation électrique dans tous locaux	106	67,9	+ 112,0

Champ : Nouvelle-Aquitaine, ensemble des activités marchandes non agricoles (données brutes).

Source : Insee (Sirene). Traitements Observatoire de la création d'entreprise.

Répartition régionale des activités de ce Top 20, mars 2021



Champ : France entière, ensemble des activités marchandes non agricoles (données brutes).

Source : Insee (Sirene). Traitements Observatoire de la création d'entreprise.

Top 20 des activités en termes de croissance du nombre de créations d'entreprises

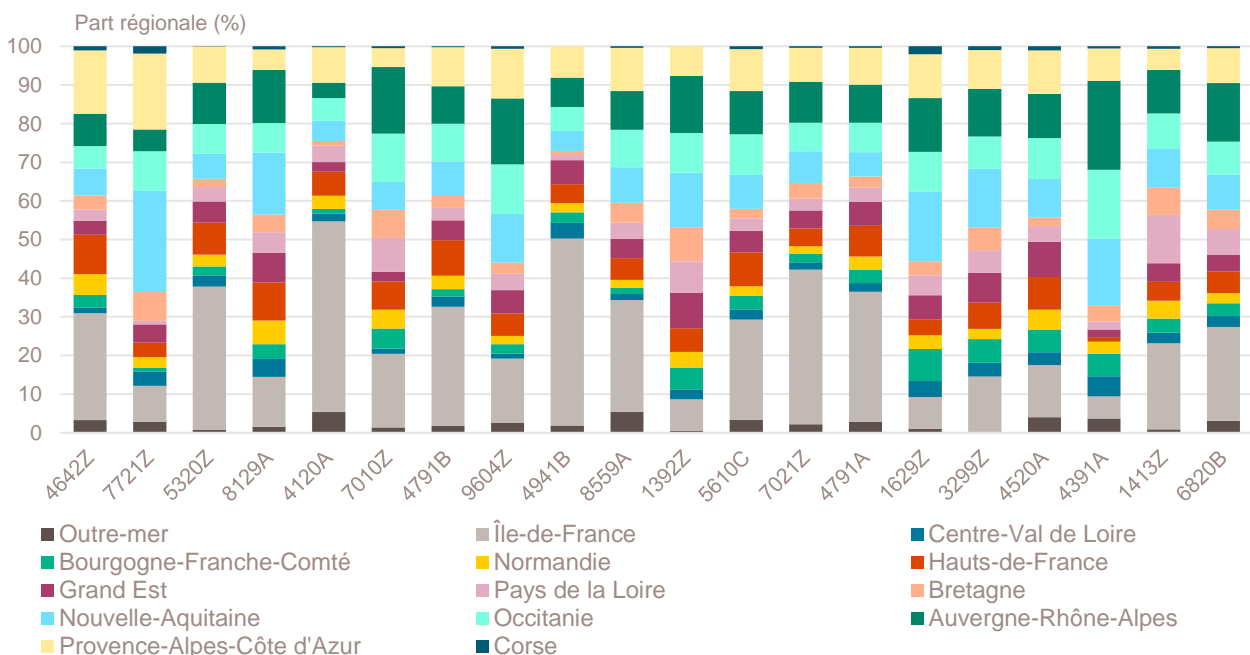
Mars 2021	Nombre de créations d'entreprises	Part des micro-entrepreneurs %	Évolution mars 2020-2021 %
4642Z-Commerce de gros d'habillement et de chaussures	19	73,7	+ 1 800,0
7721Z-Location et location-bail d'articles de loisirs et de sport	28	42,9	+ 1 300,0
5320Z-Autres activités de poste et de courrier	999	93,9	+ 442,9
8129A-Désinfection, désinsectisation, dératisation	21	85,7	+ 425,0
4120A-Construction de maisons individuelles	21	4,8	+ 425,0
7010Z-Activités des sièges sociaux	43	0,0	+ 330,0
4791B-Vente à distance sur catalogue spécialisé	176	66,5	+ 319,0
9604Z-Entretien corporel	77	94,8	+ 305,3
4941B-Transports routiers de fret de proximité	19	5,3	+ 280,0
8559A-Formation continue d'adultes	69	73,9	+ 228,6
1392Z-Fabrication d'articles textiles, sauf habillement	28	82,1	+ 211,1
5610C-Restauration de type rapide	276	64,1	+ 196,8
7021Z-Conseil en relations publiques et communication	114	87,7	+ 192,3
4791A-Vente à distance sur catalogue général	102	77,5	+ 155,0
1629Z-Fabric. d'objets divers en bois et en liège, vannerie et sparterie	35	74,3	+ 150,0
3299Z-Autres activités manufacturières n.c.a.	47	89,4	+ 147,4
4520A-Entretien et réparation de véhicules automobiles légers	88	53,4	+ 144,4
4391A-Travaux de charpente	33	63,6	+ 120,0
1413Z-Fabrication de vêtements de dessus	33	81,8	+ 120,0
6820B-Location de terrains et d'autres biens immobiliers	89	1,1	+ 117,1

Note de lecture : de nombreuses activités comptant très peu de créations, l'évolution de leur nombre dans le temps peut être très forte. Afin d'éviter ce biais, seules sont prises en compte les activités qui comptent un nombre de créations supérieur au troisième quartile du mois analysé (à savoir les secteurs avec plus de 14 créations d'entreprises en Nouvelle-Aquitaine).

Champ : Nouvelle-Aquitaine, ensemble des activités marchandes non agricoles (données brutes).

Source : Insee (Sirene). Traitements Observatoire de la création d'entreprise.

Répartition régionale des activités de ce Top 20, mars 2021



Champ : France entière, ensemble des activités marchandes non agricoles (données brutes).

Source : Insee (Sirene). Traitements Observatoire de la création d'entreprise.

Top 4 des activités en termes de décroissance du nombre de créations d'entreprises

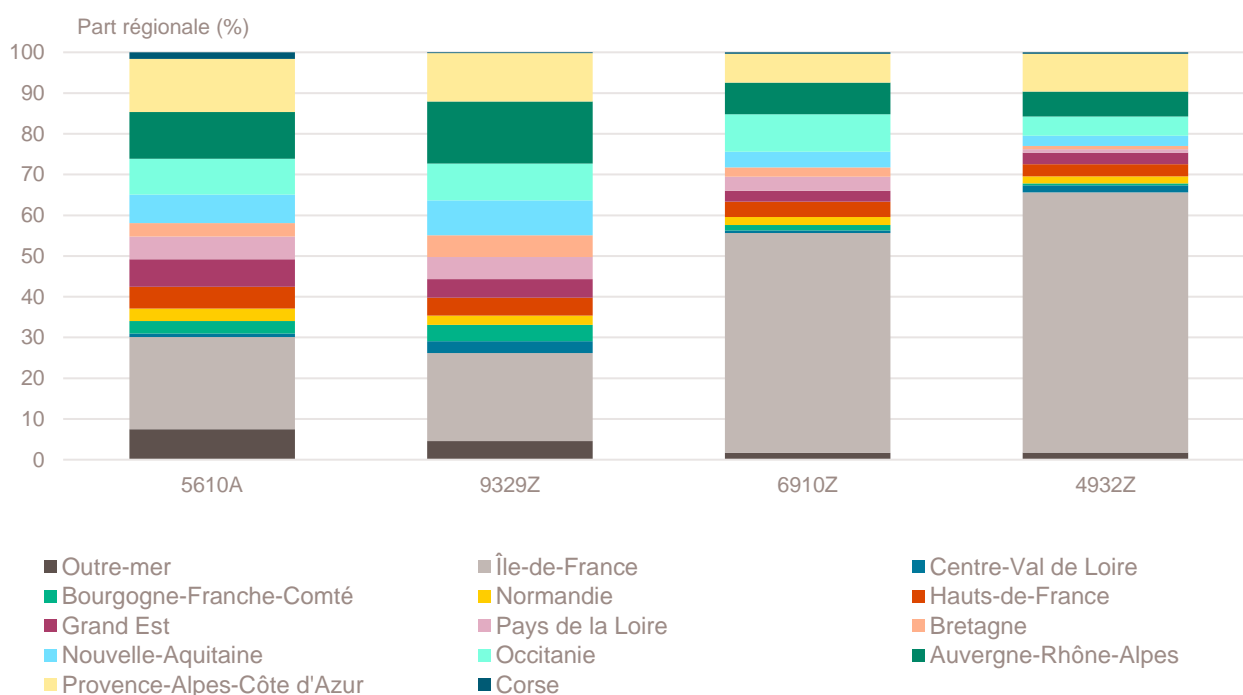
Mars 2021	Nombre de créations d'entreprises	Part des micro-entrepreneurs %	Évolution mars 2020-2021 %
5610A-Restauration traditionnelle	30	16,7	- 44,4
9329Z-Autres activités récréatives et de loisirs	45	80,0	- 35,7
6910Z-Activités juridiques	23	39,1	- 14,8
4932Z-Transports de voyageurs par taxis	23	34,8	- 8,0

Note de lecture : de nombreuses activités comptant très peu de créations, l'évolution de leur nombre dans le temps peut être très forte. Afin d'éviter ce biais, seules sont prises en compte les activités qui comptent un nombre de créations supérieur au troisième quartile du mois analysé (à savoir les secteurs avec plus de 14 créations d'entreprises en Nouvelle-Aquitaine).

Champ : Nouvelle-Aquitaine, ensemble des activités marchandes non agricoles (données brutes).

Source : Insee (Sirene). Traitements Observatoire de la création d'entreprise.

Répartition régionale des activités de ce Top 4, mars 2021



Champ : France entière, ensemble des activités marchandes non agricoles (données brutes).

Source : Insee (Sirene). Traitements Observatoire de la création d'entreprise.

Création d'entreprise en Nouvelle-Aquitaine selon la nature juridique

Mars 2021	Nombre de créations d'entreprises	Part dans le total %	Évolution mars 2020-2021 %	Évolution janvier à mars 2020-2021 %
Entreprises individuelles	6 556	77,3	+ 88,4	+ 34,1
Micro-entrepreneurs ^a	5 627	66,3	---	---
Entreprises individuelles classiques	929	11,0	---	---
Sociétés	1 926	22,7	+ 70,7	+ 25,5
SARL & EURL	631	7,4	+ 51,7	+ 14,9
SAS & SASU	1 209	14,3	+ 86,9	+ 34,0
SCI	13	0,2	+ 116,7	- 11,1
Autres ^b	73	0,9	+ 23,7	+ 17,0
Total Nouvelle-Aquitaine	8 482	100,0	+ 84,1	+ 32,1

a. L'Insee a identifié une erreur dans les statistiques de créations d'entreprises depuis 2015. Elle porte sur la répartition des créations entre entreprises individuelles classiques et micro-entrepreneurs, sans que le volume total des créations d'entreprises ni la répartition entre sociétés et entreprises individuelles ne soient affectés. Les séries corrigées ne sont, pour le moment, disponibles qu'à partir de janvier 2021, ce qui ne nous permet pas de communiquer sur les évolutions.

b. Dont associations, fondations, collectivités territoriales, organismes professionnels, syndicats de propriétaires, etc.

Champ : Nouvelle-Aquitaine, ensemble des activités marchandes non agricoles (données brutes).

Source : Insee (Sirene). Traitements Observatoire de la création d'entreprise.

Création d'entreprise en Nouvelle-Aquitaine selon le type de la commune d'implantation

Mars 2021	Nombre de créations d'entreprises	Part dans le total %	Évolution mars 2020-2021 %	Évolution janvier à mars 2020-2021 %
Rurale éloignée très peu dense	354	4,2	+ 85,3	+ 37,9
Rurale éloignée peu dense	806	9,5	+ 69,0	+ 23,5
Rurale périphérique très peu dense	78	0,9	+ 188,9	+ 43,5
Rurale périphérique peu dense	949	11,2	+ 69,8	+ 25,1
Bourg	466	5,5	+ 80,6	+ 21,0
Petite ville	309	3,6	+ 63,5	+ 28,3
Urbaine périphérique peu dense	626	7,4	+ 57,7	+ 22,1
Urbaine dense	1 986	23,4	+ 90,2	+ 32,1
Urbaine très dense	2 908	34,3	+ 98,5	+ 41,0
Total Nouvelle-Aquitaine	8 482	100,0	+ 84,1	+ 32,1

Champ : Nouvelle-Aquitaine, ensemble des activités marchandes non agricoles (données brutes).

Sources : Insee (Sirene, COG), IGN 2019, MENJ-DEPP, CGET. Traitements Observatoire de la création d'entreprise.

Création d'entreprise en Nouvelle-Aquitaine dans les territoires fragiles

Mars 2021	Nombre de créations d'entreprises	Part dans le total %	Évolution mars 2020-2021 %	Évolution janvier à mars 2020-2021 %
Zones de revitalisation rurale (ZRR)	2 027	23,9	+ 82,3	+ 28,2
Zones d'aide à finalité régionale (AFR)	2 293	27,0	+ 83,0	+ 34,0
Petites villes de demain (PVD)	680	8,0	+ 82,3	+ 29,5
Actions cœur de ville (ACV)	1 223	14,4	+ 90,5	+ 42,0

Champ : Nouvelle-Aquitaine, ensemble des activités marchandes non agricoles (données brutes).

Sources : Insee (Sirene, COG), CGET. Traitements Observatoire de la création d'entreprise.

Création d'entreprise en France selon la région et le département d'implantation

Mars 2021	Nombre de créations d'entreprises	Part des micro-entrepreneurs %	Évolution mars 2020-2021 %	Évolution janvier à mars 2020-2021 %
Auvergne-Rhône-Alpes	11 674	65,6	+ 73,4	+ 20,7
01 - Ain	729	64,5	+ 66,8	+ 24,5
03 - Allier	238	65,1	+ 48,8	+ 19,9
07 - Ardèche	372	65,3	+ 63,2	+ 25,2
15 - Cantal	97	68,0	+ 125,6	+ 40,2
26 - Drôme	728	64,7	+ 75,8	+ 20,1
38 - Isère	1 904	68,0	+ 90,6	+ 22,9
42 - Loire	929	63,6	+ 74,0	+ 15,2
43 - Haute-Loire	225	52,4	+ 125,0	+ 38,6
63 - Puy-de-Dôme	755	70,1	+ 95,1	+ 45,1
69 - Rhône	3 724	65,0	+ 64,1	+ 16,2
73 - Savoie	685	64,2	+ 72,1	+ 17,6
74 - Haute-Savoie	1 288	66,8	+ 69,0	+ 17,5
Bourgogne-Franche-Comté	2 946	68,5	+ 91,8	+ 29,3
21 - Côte-d'Or	719	66,8	+ 86,8	+ 36,2
25 - Doubs	577	70,5	+ 74,8	+ 23,3
39 - Jura	228	60,5	+ 96,6	+ 21,5
58 - Nièvre	164	71,3	+ 92,9	+ 25,1
70 - Haute-Saône	156	68,6	+ 71,4	+ 10,6
71 - Saône-et-Loire	604	70,5	+ 122,9	+ 31,0
89 - Yonne	361	68,4	+ 107,5	+ 38,2
90 - Territoire-de-Belfort	137	70,8	+ 63,1	+ 39,4
Bretagne	3 605	62,1	+ 85,0	+ 29,8
22 - Côtes-d'Armor	594	57,7	+ 92,9	+ 33,8
29 - Finistère	861	62,5	+ 76,1	+ 26,0
35 - Ille-et-Vilaine	1 382	65,1	+ 84,5	+ 31,4
56 - Morbihan	768	59,6	+ 90,6	+ 28,6
Centre-Val de Loire	2 705	65,9	+ 79,7	+ 32,7
18 - Cher	285	69,8	+ 102,1	+ 44,0
28 - Eure-et-Loir	470	59,6	+ 84,3	+ 23,4
36 - Indre	169	71,6	+ 74,2	+ 25,5
37 - Indre-et-Loire	779	65,9	+ 90,9	+ 44,7
41 - Loir-et-Cher	281	65,1	+ 71,3	+ 18,7
45 - Loiret	721	67,4	+ 63,9	+ 30,4
Corse	547	54,8	+ 56,7	+ 16,3
2A - Corse-du-Sud	241	54,8	+ 45,2	+ 10,7
2B - Haute-corse	306	54,9	+ 67,2	+ 22,2
Grand Est	5 895	66,5	+ 86,5	+ 38,2
08 - Ardennes	226	69,9	+ 66,2	+ 33,4
10 - Aube	325	59,7	+ 57,0	+ 36,5
51 - Marne	698	67,2	+ 117,4	+ 49,1
52 - Haute-Marne	109	47,7	+ 109,6	+ 31,5
54 - Meurthe-et-Moselle	780	71,5	+ 82,7	+ 21,0
55 - Meuse	127	63,8	+ 78,9	+ 39,6
57 - Moselle	1 005	68,0	+ 90,0	+ 32,2
67 - Bas-Rhin	1 420	64,9	+ 69,2	+ 53,8
68 - Haut-Rhin	896	68,2	+ 132,7	+ 42,4
88 - Vosges	309	61,5	+ 59,3	+ 13,3

Note de lecture : les données détaillées pour chaque région française (hors Mayotte) sont disponibles dans la collection « Fiche statistique mensuelle régionale ».

Champ : France, ensemble des activités marchandes non agricoles (données brutes).

Sources : Insee (Sirene, COG), CGET. Traitements Observatoire de la création d'entreprise.

Mars 2021	Nombre de créations d'entreprises	Part des micro-entrepreneurs %	Évolution mars 2020-2021 %	Évolution janvier à mars 2020-2021 %
Hauts-de-France	6 634	69,0	+ 104,3	+ 40,9
02 - Aisne	413	69,0	+ 96,7	+ 31,2
59 - Nord	3 532	69,4	+ 112,1	+ 46,6
60 - Oise	887	63,7	+ 86,0	+ 36,6
62 - Pas-de-Calais	1 275	71,2	+ 95,6	+ 35,3
80 - Somme	527	69,3	+ 116,9	+ 34,8
Île-de-France	29 106	64,4	+ 61,0	+ 31,4
75 - Paris	8 153	53,1	+ 41,3	+ 19,5
77 - Seine-et-Marne	2 561	70,9	+ 89,8	+ 46,3
78 - Yvelines	2 628	70,5	+ 63,2	+ 32,3
91 - Essonne	2 360	69,9	+ 72,8	+ 35,2
92 - Hauts-de-Seine	3 490	64,6	+ 40,4	+ 22,1
93 - Seine-Saint-Denis	4 213	68,2	+ 82,1	+ 47,6
94 - Val-de-Marne	3 087	70,3	+ 74,3	+ 34,5
95 - Val-d'Oise	2 614	69,1	+ 85,0	+ 44,5
Normandie	3 231	65,9	+ 63,2	+ 26,1
14 - Calvados	857	65,5	+ 78,5	+ 31,0
27 - Eure	531	64,4	+ 47,5	+ 18,1
50 - Manche	369	64,8	+ 65,5	+ 30,2
61 - Orne	209	63,6	+ 50,4	+ 15,5
76 - Seine-Maritime	1 265	67,5	+ 62,6	+ 27,2
Nouvelle-Aquitaine	8 482	66,3	+ 84,1	+ 32,1
16 - Charente	356	68,5	+ 118,4	+ 35,9
17 - Charente-Maritime	925	62,9	+ 93,5	+ 27,5
19 - Corrèze	281	70,8	+ 140,2	+ 37,3
23 - Creuse	102	48,0	+ 175,7	+ 55,0
24 - Dordogne	478	68,6	+ 60,4	+ 24,9
33 - Gironde	3 187	69,9	+ 88,1	+ 30,6
40 - Landes	613	60,7	+ 93,4	+ 35,8
47 - Lot-et-Garonne	390	66,2	+ 94,0	+ 36,0
64 - Pyrénées-Atlantiques	1 033	60,4	+ 58,2	+ 32,9
79 - Deux-Sèvres	305	69,2	+ 58,9	+ 25,3
86 - Vienne	406	70,0	+ 45,0	+ 24,8
87 - Haute-Vienne	406	61,3	+ 129,4	+ 58,7
Occitanie	9 533	66,5	+ 91,1	+ 29,1
09 - Ariège	163	70,6	+ 37,0	+ 17,2
11 - Aude	519	70,9	+ 79,6	+ 28,3
12 - Aveyron	260	53,8	+ 68,8	+ 22,7
30 - Gard	1 145	66,2	+ 86,8	+ 21,9
31 - Haute-Garonne	2 484	67,6	+ 74,8	+ 28,1
32 - Gers	265	66,8	+ 112,0	+ 40,4
34 - Hérault	2 515	66,2	+ 122,4	+ 37,7
46 - Lot	209	56,9	+ 63,3	+ 28,7
48 - Lozère	68	60,3	+ 183,3	+ 35,1
65 - Hautes-Pyrénées	292	70,5	+ 92,1	+ 17,3
66 - Pyrénées-Orientales	770	66,1	+ 87,3	+ 24,2
81 - Tarn	536	65,3	+ 136,1	+ 32,5
82 - Tarn-et-Garonne	307	69,4	+ 57,4	+ 27,0

Note de lecture : les données détaillées pour chaque région française (hors Mayotte) sont disponibles dans la collection « Fiche statistique mensuelle régionale ».

Champ : France, ensemble des activités marchandes non agricoles (données brutes).

Sources : Insee (Sirene, COG), CGET. Traitements Observatoire de la création d'entreprise.

Mars 2021	Nombre de créations d'entreprises	Part des micro-entrepreneurs %	Évolution mars 2020-2021 %	Évolution janvier à mars 2020-2021 %
Pays de la Loire	4 248	62,1	+ 59,5	+ 34,3
44 - Loire-Atlantique	1 990	64,4	+ 78,3	+ 40,7
49 - Maine-et-Loire	819	60,6	+ 60,9	+ 33,4
53 - Mayenne	300	65,7	- 1,3	+ 8,7
72 - Sarthe	435	57,7	+ 44,0	+ 34,5
85 - Vendée	704	58,8	+ 63,0	+ 29,7
Provence-Alpes-Côte d'Azur	10 624	67,3	+ 92,9	+ 31,3
04 - Alpes-de-Haute-Provence	228	69,3	+ 101,8	+ 19,5
05 - Hautes-Alpes	191	64,4	+ 107,6	+ 31,9
06 - Alpes-Maritimes	2 693	69,6	+ 87,4	+ 30,3
13 - Bouches-du-Rhône	4 536	64,6	+ 102,2	+ 34,8
83 - Var	1 987	69,8	+ 78,0	+ 27,6
84 - Vaucluse	989	68,8	+ 95,1	+ 30,0
France métrop. hors Île-de-France	70 124	66,1	+ 83,4	+ 30,3
France métropolitaine	99 230	65,6	+ 76,2	+ 30,6
France d'outre-mer	2 555	49,1	+ 96,4	+ 36,5
971 - Guadeloupe	601	49,9	+ 89,0	+ 30,6
972 - Martinique	521	41,3	+ 107,6	+ 33,3
973 - Guyane	275	48,4	+ 202,2	+ 76,0
974 - La Réunion	1 008	55,7	+ 69,4	+ 27,5
976 - Mayotte	150	30,0	+ 226,1	+ 106,5
France entière	101 785	65,2	+ 76,7	+ 30,7

Lecture : en mars 2021, 4 248 entreprises ont été créées en Pays de la Loire (dont 62,1 % de micro-entrepreneurs), un nombre en hausse de + 59,5 % par rapport à mars 2020. Le nombre cumulé de créations dans la région sur janvier-mars 2021 a augmenté de + 34,3 % par rapport au cumul des créations d'entreprises sur la même période de 2020.

Note de lecture : les données détaillées pour chaque région française (hors Mayotte) sont disponibles dans la collection « Fiche statistique mensuelle régionale ».

Champ : France, ensemble des activités marchandes non agricoles (données brutes).

Sources : Insee (Sirene, COG), CGET. Traitements Observatoire de la création d'entreprise.

Méthodologie

Pour réaliser ce document, l'Observatoire de la création (OCE) de Bpifrance Création se sert des informations statistiques brutes (non corrigées des variations saisonnières et des jours ouvrés) du répertoire des entreprises et des établissements (REE) de la base de données Sirene, des fichiers du Code officiel géographique (COG), tous deux mis à disposition par l'Insee, ainsi que de bases complémentaires pour les données communales ; la base du CGET pour les communes en ZRR et la base de la direction de l'évaluation, de la prospective et de la performance (DEPP) du ministère chargé de l'éducation nationale pour la typologie de communes.

➔ [Pour les données corrigées, voir le site de l'Insee.](#)

Après une première publication des chiffres mensuels (données provisoires), l'Insee procède à une première révision le mois suivant (données semi-définitives), puis à une seconde un mois après pour arrêter les chiffres (données définitives). Seules les données antérieures à deux mois sont donc définitives. Les travaux de l'OCE intégrant au fur et à mesure ces révisions, les données peuvent alors être différentes d'une publication à l'autre pour les trois mois les plus récents.

Les résultats statistiques présentés portent sur l'ensemble des activités marchandes non agricoles, autrement dit, sur les activités de l'industrie, du commerce et des services. Sauf mention particulière, ils concernent la région Nouvelle-Aquitaine.

Calculs

Sur les 732 secteurs d'activité répertoriés dans la nomenclature d'activités française (NAF), la plupart comptent peu ou prou de créations d'entreprises dans chaque territoire. Pour éviter que ces secteurs ne biaisent les calculs, seuls sont pris en compte ceux qui comptent un nombre de créations d'entreprises supérieur au 3^e quartile du mois analysé.

Définitions

La définition des **créations d'entreprises** s'appuie sur les concepts harmonisés au niveau européen. Elles correspondent aux nouvelles immatriculations dans le répertoire REE, qui enregistrent un début d'activité relevant de l'un des cas suivants : création de nouveaux moyens de production ; redémarrage d'une activité après une interruption de plus d'un an ; redémarrage d'une activité après une interruption de moins d'un an, mais avec changement d'activité ; reprise, par une entreprise nouvelle, des activités d'une autre entreprise s'il n'y a pas continuité entre la situation du cédant et celle du repreneur, en termes d'activité et de localisation.

Pour les **micro-entrepreneurs** (ex-auto-entrepreneurs), les créations ne sont pas dénombrées selon le concept européen. Il y a bien immatriculation dans le répertoire Sirene, mais sans savoir s'il y aura ou pas un début d'activité. Par ailleurs, certaines immatriculations ne seront pas validées par l'Agence centrale des organismes de Sécurité sociale (Acoss), comme les personnes relevant de la mutualité sociale agricole ou de professions réglementées qui n'ont pas le droit d'être micro-entrepreneur. Sont définis comme micro-entrepreneurs, tous les entrepreneurs individuels inscrits sous le régime fiscal de la micro-entreprise et soumis au régime micro-social simplifié.

➔ [Pour en savoir plus, voir le site de Bpifrance Création.](#)

Les **zones de revitalisation rurale** (ZRR) regroupent les communes peu densément peuplées et caractérisées comme fragiles pour des raisons socio-économiques. Le classement des communes en ZRR permet aux entreprises qui y sont installées de bénéficier d'aides fiscales. Les **zones d'aide à finalité régionale** (AFR) correspondent aux territoires de l'Union européenne présentant des retards de développement, dans lesquels l'État et les collectivités locales ont alloué sur 2014-2020 des aides aux entreprises pour encourager les investissements et la création durable d'emplois. Le programme **Petites villes de demain** (PVD) permet aux villes de moins de 20 000 habitants sélectionnées, de bénéficier d'un soutien de l'État et de ses partenaires pour mettre en oeuvre leurs projets de revitalisation. Le programme **Action coeur de ville** (ACV) vise à faciliter et à soutenir le travail des collectivités locales, à inciter les acteurs du logement, du commerce et de l'urbanisme à réinvestir les centres-villes, à favoriser le maintien ou l'implantation d'activités en coeur de ville, afin d'améliorer les conditions de vie dans les villes moyennes.

Une **typologie des communes en neuf catégories** a été établie par la Direction de l'évaluation, de la prospective et de la performance du ministère en charge de l'Éducation nationale pour décrire le système éducatif. Cette caractérisation du territoire, basée sur un croisement d'approches morphologique et fonctionnelle, permet de distinguer plusieurs types de communes rurales et urbaines. Elle a l'avantage d'être plus précise que l'approche par grille de densité, jusqu'ici utilisée, surtout pour décrire les zones rurales.

Bpifrance Création – Observatoire de la création d'entreprise (OCE)

27-31, avenue du Général Leclerc, 94700 Maisons-Alfort

Publication 100 % numérique mise en ligne le 20/04/2021.

Toute reproduction partielle ou totale à usage collectif de la présente publication est autorisée à la condition expresse de citer la source ainsi : « Observatoire de la création d'entreprise. La création d'entreprise en Nouvelle-Aquitaine, chiffres de mars 2021. Bpifrance Création, avril 2021 ».

Contact : utilisez le formulaire de contact sur le site de Bpifrance Création.