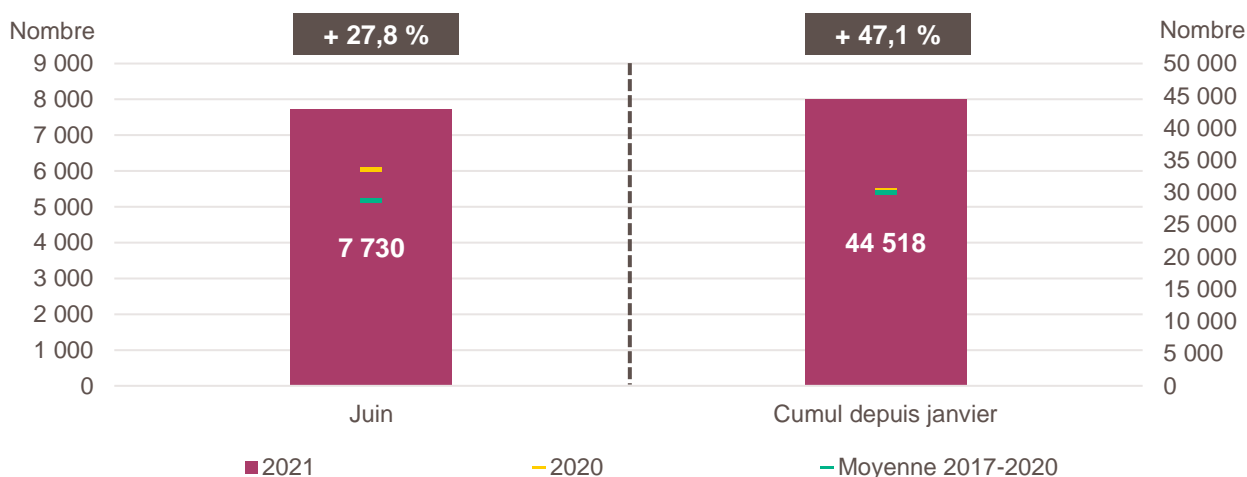


Création d'entreprise en Nouvelle-Aquitaine en juin 2021 et cumul depuis le début de l'année



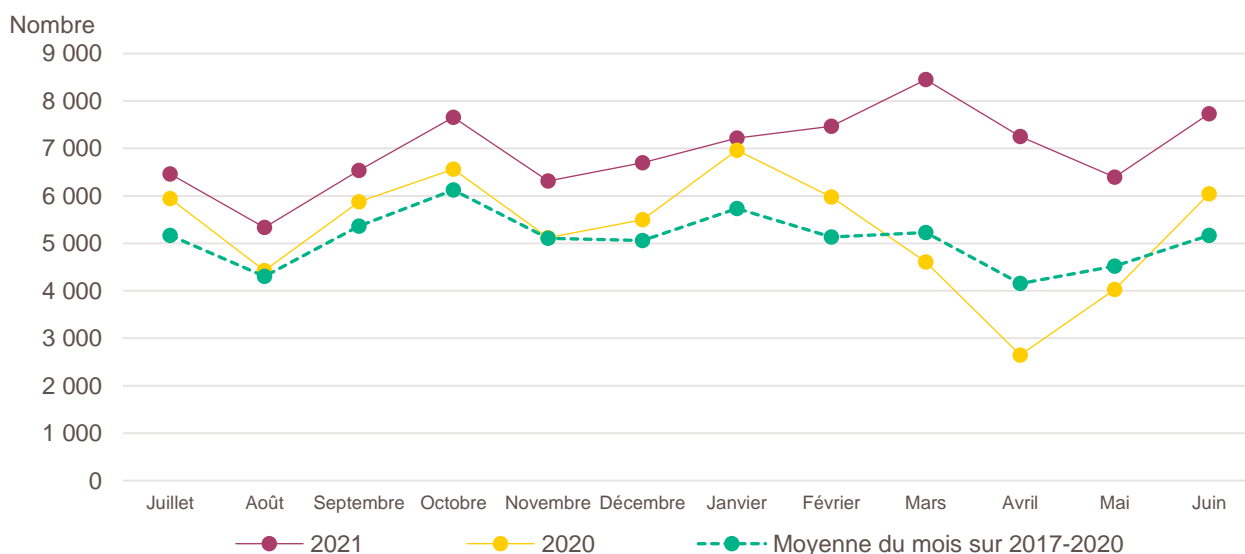
Lecture de la partie gauche : en juin 2021, 7 730 entreprises ont été créées en Nouvelle-Aquitaine, soit +27,8 % par rapport aux 6 047 de juin 2020 (marque jaune). Le nombre moyen de créations d'entreprises est de 5 166 pour le mois de juin sur la période couvrant les années 2017 à 2020 (marque verte).

Lecture de la partie droite : le nombre cumulé de créations depuis le début de l'année 2021 s'élève à 44 518, soit +47,1 % par rapport aux 30 267 de janvier à juin 2020 (marque jaune). Le nombre moyen de créations d'entreprises entre janvier et juin sur la période couvrant les années 2017 à 2020 est de 29 938 (marque verte).

Champ : Nouvelle-Aquitaine, ensemble des activités marchandes non agricoles (données brutes).

Source : Insee (Sirene). Traitements Observatoire de la création d'entreprise.

Évolution de la création d'entreprise en Nouvelle-Aquitaine sur douze mois glissants



Lecture : en juillet 2020, 5 944 entreprises ont été créées en Nouvelle-Aquitaine contre 6 461 en juillet 2021 et 5 166 en moyenne pour les mois de juillet 2017 à 2020.

Champ : Nouvelle-Aquitaine, ensemble des activités marchandes non agricoles (données brutes).

Source : Insee (Sirene). Traitements Observatoire de la création d'entreprise.

Création d'entreprise en Nouvelle-Aquitaine selon le secteur d'activité

Jun 2021	Nombre de créations d'entreprises	Part des micro-entrepreneurs %	Évolution juin 2020-2021 %	Évolution janvier à juin 2020-2021 %
Activités secondaires	1 135	67,8	+ 17,7	+ 33,3
Industrie	440	79,1	+ 19,2	+ 31,8
Construction	695	60,7	+ 16,8	+ 34,1
Activités de type commerce	2 406	65,7	+ 28,0	+ 48,9
Commerce de détail	648	61,1	+ 22,3	+ 48,1
Commerce de gros	295	66,4	+ 6,1	+ 53,3
Commerce de bouche ^a	34	32,4	+ 240,0	+ 78,2
Commerce et réparation automobiles	202	60,9	+ 8,0	+ 42,1
Hébergement	89	50,6	+ 17,1	+ 30,3
Restauration	351	33,6	+ 10,4	+ 50,0
Services en direction des personnes	787	87,9	+ 63,6	+ 50,6
Activités de type services	4 189	65,8	+ 30,8	+ 50,6
Immobilier	303	34,7	+ 8,2	+ 54,5
Transports et entreposage	615	87,8	+ 36,7	+ 164,5
Activités scientifiques et techniques	1 091	72,1	+ 29,0	+ 33,4
Activités de soutien aux entreprises	539	70,3	+ 19,0	+ 35,7
Information et communication	347	74,4	+ 45,8	+ 50,2
Enseignement	369	88,6	+ 69,3	+ 53,9
Arts, spectacles et activités récréatives	296	60,1	+ 52,6	+ 22,4
Santé humaine et action sociale ^b	362	42,5	+ 9,0	+ 18,5
Activités financières et d'assurance	267	10,1	+ 39,1	+ 44,4
Activités des sociétés holding	92	0,0	+ 35,3	+ 46,5
Total Nouvelle-Aquitaine	7 730	66,1	+ 27,8	+ 47,1

a. Ce regroupement de secteurs, composé par l'OCE, comprend les activités de charcuterie (10.13B), la cuisson de produits de boulangerie (10.71B), les boulangeries et boulangeries-pâtisseries (10.71C), ainsi que les pâtisseries (10.71D). Dans la nomenclature d'activité française NAF rév.2, ces activités appartiennent au secteur de l'industrie manufacturière alimentaire.

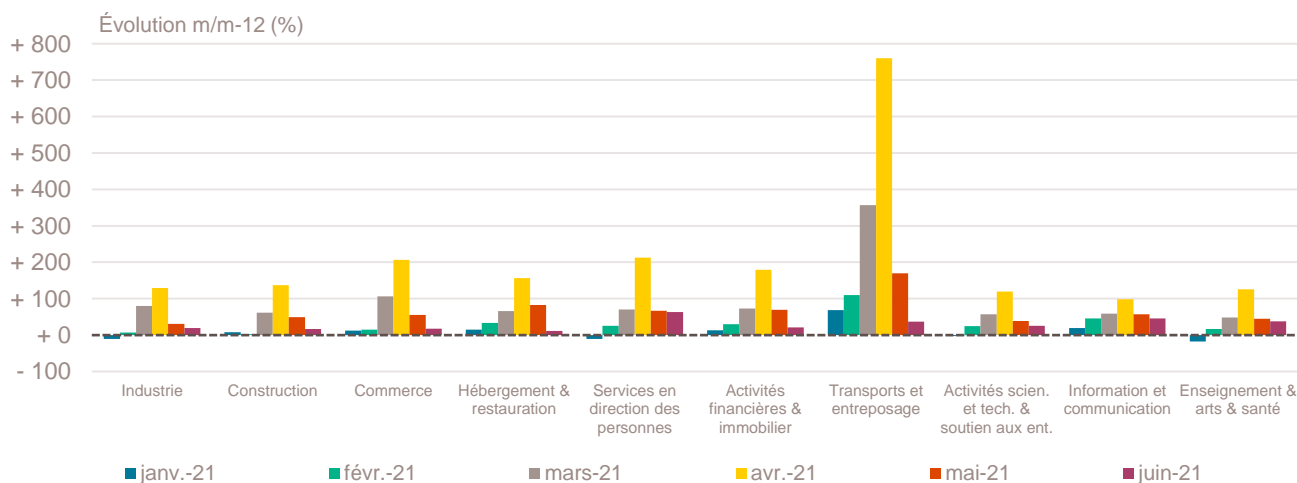
b. Dans ce secteur regroupé de la NAF rév.2, le nombre de créations d'entreprises relevant de l'action sociale est très faible.

Lecture : en juin 2021, 440 entreprises ont été créées en Nouvelle-Aquitaine dans l'industrie (dont 79,1 % de micro-entrepreneurs), un nombre en hausse de + 19,2 % par rapport à juin 2020 et un nombre cumulé sur janvier-juin 2021 en hausse de + 31,8 % par rapport au cumul des créations d'entreprises sur la même période de 2020.

Champ : Nouvelle-Aquitaine, ensemble des activités marchandes non agricoles (données brutes).

Source : Insee (Sirene). Traitements Observatoire de la création d'entreprise.

Variation du nombre de créations d'entreprises par secteur d'activité en Nouvelle-Aquitaine



Champ : Nouvelle-Aquitaine, ensemble des activités marchandes non agricoles (données brutes).

Source : Insee (Sirene). Traitements Observatoire de la création d'entreprise.

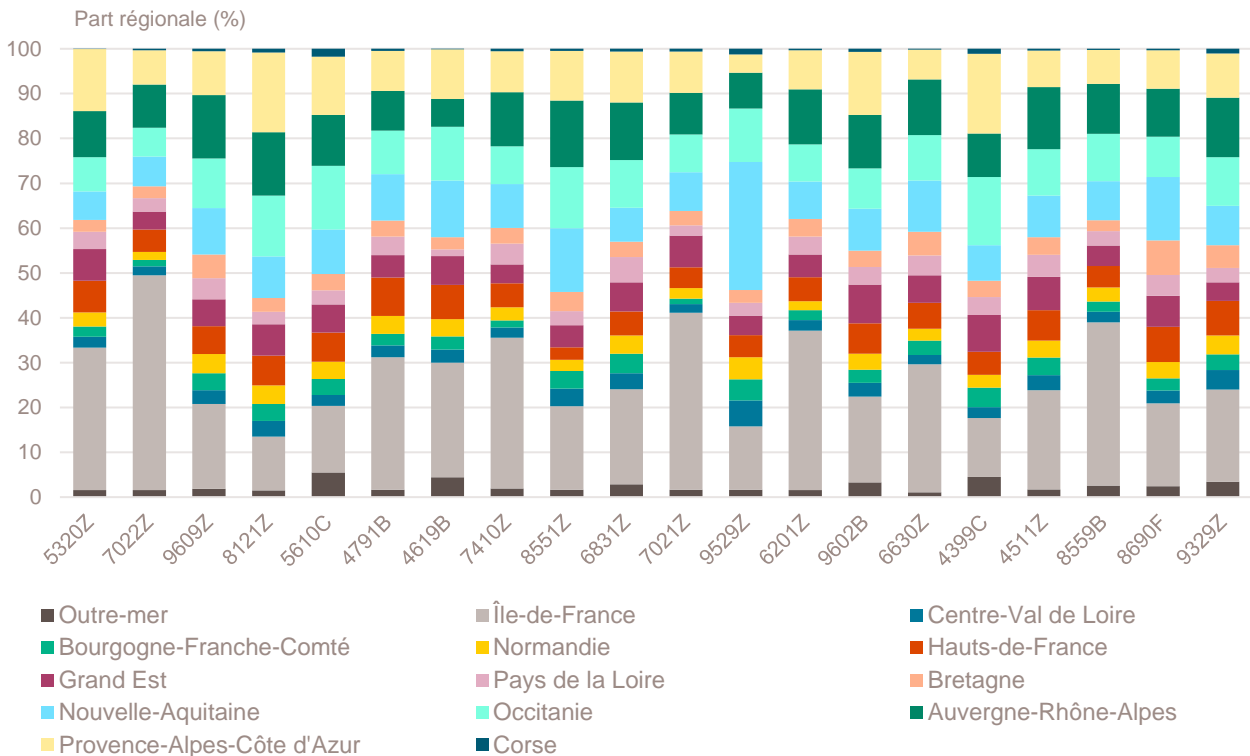
Top 20 des activités en nombre de créations d'entreprises en Nouvelle-Aquitaine

Juin 2021	Nombre de créations d'entreprises	Part des micro-entrepreneurs %	Évolution juin 2020-2021 %
5320Z-Autres activités de poste et de courrier	517	97,1	+ 32,2
7022Z-Conseil pour les affaires et autres conseils de gestion	394	74,4	+ 26,7
9609Z-Autres services personnels n.c.a.	378	93,7	+ 87,1
8121Z-Nettoyage courant des bâtiments	225	87,6	+ 9,8
5610C-Restauration de type rapide	207	41,1	- 3,3
4791B-Vente à distance sur catalogue spécialisé	187	73,3	+ 96,8
4619B-Autres intermédiaires du commerce en produits divers	169	88,8	+ 3,0
7410Z-Activités spécialisées de design	160	81,3	+ 42,9
8551Z-Enseignement de disciplines sportives et d'activités de loisirs	155	92,9	+ 91,4
6831Z-Agences immobilières	155	66,5	- 6,6
7021Z-Conseil en relations publiques et communication	142	92,3	+ 54,3
9529Z-Réparation d'autres biens personnels et domestiques	139	90,6	+ 47,9
6201Z-Programmation informatique	130	77,7	+ 16,1
9602B-Soins de beauté	116	82,8	+ 41,5
6630Z-Gestion de fonds	109	0,0	+ 84,7
4399C-Travaux de maçonnerie générale et gros œuvre de bâtiment	99	59,6	- 11,6
4511Z-Commerce de voitures et de véhicules automobiles légers	98	69,4	- 13,3
8559B-Autres enseignements	95	88,4	+ 37,7
8690F-Activités de santé humaine non classées ailleurs	94	90,4	+ 25,3
9329Z-Autres activités récréatives et de loisirs	93	89,2	+ 34,8

Champ : Nouvelle-Aquitaine, ensemble des activités marchandes non agricoles (données brutes).

Source : Insee (Sirene). Traitements Observatoire de la création d'entreprise.

Répartition régionale des activités de ce Top 20, juin 2021



Champ : France entière, ensemble des activités marchandes non agricoles (données brutes).

Source : Insee (Sirene). Traitements Observatoire de la création d'entreprise.

Top 20 des activités en termes de croissance du nombre de créations d'entreprises

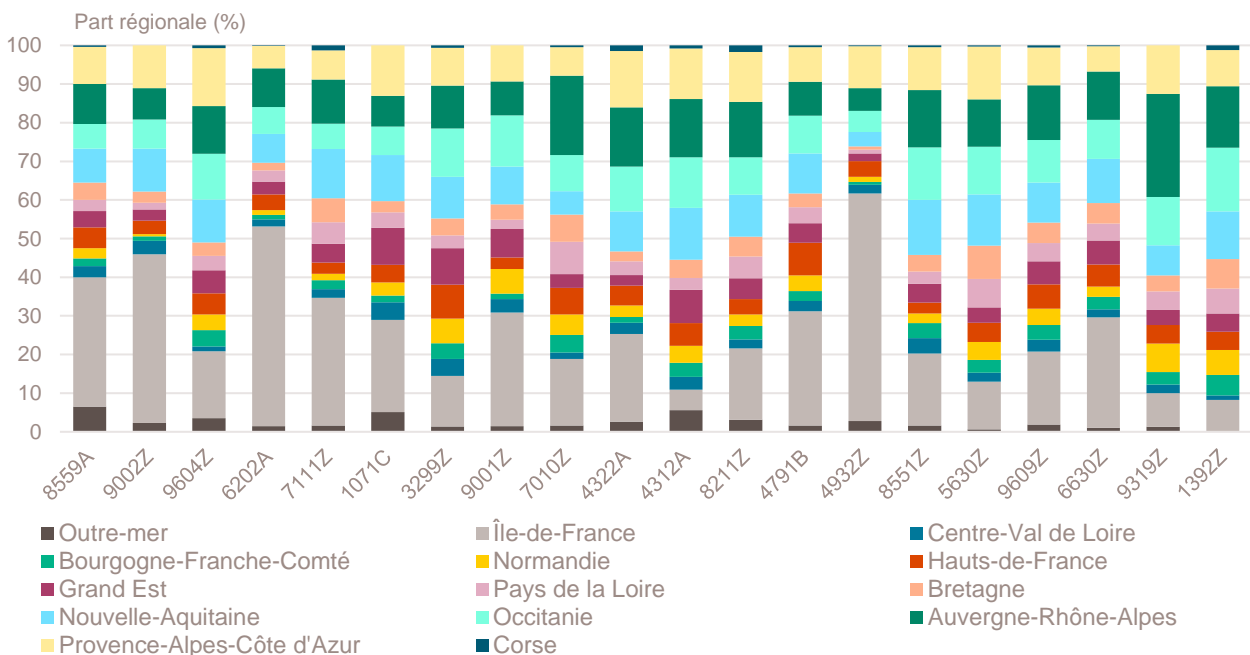
Juin 2021	Nombre de créations d'entreprises	Part des micro-entrepreneurs %	Évolution juin 2020-2021 %
8559A-Formation continue d'adultes	63	81,0	+ 384,6
9002Z-Activités de soutien au spectacle vivant	19	89,5	+ 375,0
9604Z-Entretien corporel	63	98,4	+ 215,0
6202A-Conseil en systèmes et logiciels informatiques	73	74,0	+ 204,2
7111Z-Activités d'architecture	39	56,4	+ 200,0
1071C-Boulangerie et boulangerie-pâtisserie	21	4,8	+ 200,0
3299Z-Autres activités manufacturières n.c.a.	32	100,0	+ 190,9
9001Z-Arts du spectacle vivant	20	80,0	+ 150,0
7010Z-Activités des sièges sociaux	37	0,0	+ 146,7
4322A-Travaux d'installation d'eau et de gaz en tous locaux	56	64,3	+ 115,4
4312A-Travaux de terrassement courants et travaux préparatoires	48	62,5	+ 100,0
8211Z-Services administratifs combinés de bureau	87	64,4	+ 97,7
4791B-Vente à distance sur catalogue spécialisé	187	73,3	+ 96,8
4932Z-Transports de voyageurs par taxis	39	48,7	+ 95,0
8551Z-Enseignement de disciplines sportives et d'activités de loisirs	155	92,9	+ 91,4
5630Z-Débits de boissons	40	10,0	+ 90,5
9609Z-Autres services personnels n.c.a.	378	93,7	+ 87,1
6630Z-Gestion de fonds	109	0,0	+ 84,7
9319Z-Autres activités liées au sport	24	75,0	+ 84,6
1392Z-Fabrication d'articles textiles, sauf habillement	21	76,2	+ 75,0

Note de lecture : de nombreuses activités comptant très peu de créations, l'évolution de leur nombre dans le temps peut être très forte. Afin d'éviter ce biais, seules sont prises en compte les activités qui comptent un nombre de créations supérieur au troisième quartile du mois analysé (à savoir les secteurs avec plus de 18 créations d'entreprises en Nouvelle-Aquitaine).

Champ : Nouvelle-Aquitaine, ensemble des activités marchandes non agricoles (données brutes).

Source : Insee (Sirene). Traitements Observatoire de la création d'entreprise.

Répartition régionale des activités de ce Top 20, juin 2021



Champ : France entière, ensemble des activités marchandes non agricoles (données brutes).

Source : Insee (Sirene). Traitements Observatoire de la création d'entreprise.

Top 11 des activités en termes de décroissance du nombre de créations d'entreprises

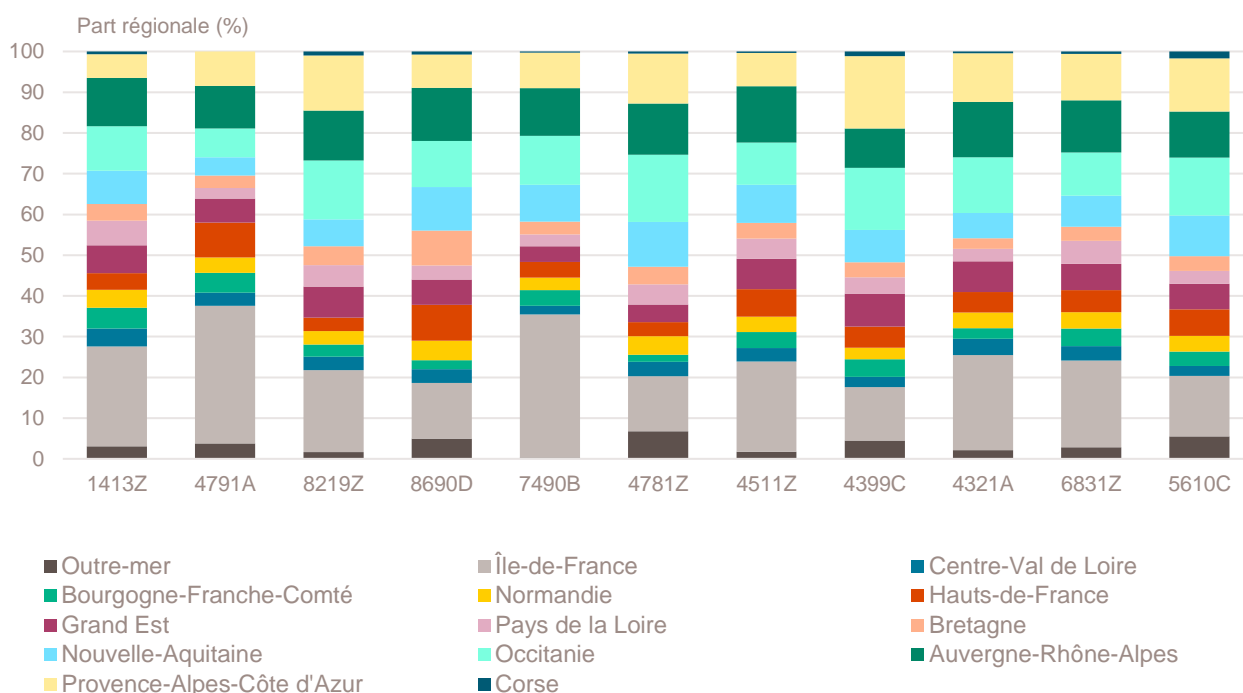
Juin 2021	Nombre de créations d'entreprises	Part des micro-entrepreneurs %	Évolution juin 2020-2021 %
1413Z-Fabrication de vêtements de dessus	24	79,2	- 55,6
4791A-Vente à distance sur catalogue général	49	63,3	- 45,6
8219Z-Photocopie, prépa. de documents et autres activités de soutien de bureau	20	100,0	- 39,4
8690D-Activités des infirmiers et des sages-femmes	73	2,7	- 23,2
7490B-Activités spécialisées, scientifiques et techniques diverses	56	76,8	- 20,0
4781Z-Commerce de détail alimentaire sur éventaires et marchés	44	77,3	- 20,0
4511Z-Commerce de voitures et de véhicules automobiles légers	98	69,4	- 13,3
4399C-Travaux de maçonnerie générale et gros œuvre de bâtiment	99	59,6	- 11,6
4321A-Travaux d'installation électrique dans tous locaux	74	66,2	- 8,6
6831Z-Agences immobilières	155	66,5	- 6,6
5610C-Restauration de type rapide	207	41,1	- 3,3

Note de lecture : de nombreuses activités comptant très peu de créations, l'évolution de leur nombre dans le temps peut être très forte. Afin d'éviter ce biais, seules sont prises en compte les activités qui comptent un nombre de créations supérieur au troisième quartile du mois analysé (à savoir les secteurs avec plus de 18 créations d'entreprises en Nouvelle-Aquitaine).

Champ : Nouvelle-Aquitaine, ensemble des activités marchandes non agricoles (données brutes).

Source : Insee (Sirene). Traitements Observatoire de la création d'entreprise.

Répartition régionale des activités de ce Top 11, juin 2021



Champ : France entière, ensemble des activités marchandes non agricoles (données brutes).

Source : Insee (Sirene). Traitements Observatoire de la création d'entreprise.

Création d'entreprise en Nouvelle-Aquitaine selon la nature juridique

Juin 2021	Nombre de créations d'entreprises	Part dans le total %	Évolution juin 2020-2021 %	Évolution janvier à juin 2020-2021 %
Entreprises individuelles	5 816	75,2	+ 23,6	+ 45,7
Micro-entrepreneurs ^a	5 106	66,1	---	---
Entreprises individuelles classiques	710	9,2	---	---
Sociétés	1 914	24,8	+ 42,6	+ 51,6
SARL & EURL	655	8,5	+ 45,9	+ 44,5
SAS & SASU	1 164	15,1	+ 40,2	+ 58,0
SCI	9	0,1	+ 80,0	+ 4,8
Autres ^b	86	1,1	+ 48,3	+ 36,1
Total Nouvelle-Aquitaine	7 730	100,0	+ 27,8	+ 47,1

a. L'Insee a identifié une erreur dans les statistiques de créations d'entreprises depuis 2015. Elle porte sur la répartition des créations entre entreprises individuelles classiques et micro-entrepreneurs, sans que le volume total des créations d'entreprises ni la répartition entre sociétés et entreprises individuelles ne soient affectés. Les séries corrigées ne sont, pour le moment, disponibles qu'à partir de janvier 2021, ce qui ne nous permet pas de communiquer sur les évolutions.

b. Dont associations, fondations, collectivités territoriales, organismes professionnels, syndicats de propriétaires, etc.

Champ : Nouvelle-Aquitaine, ensemble des activités marchandes non agricoles (données brutes).

Source : Insee (Sirene). Traitements Observatoire de la création d'entreprise.

Création d'entreprise en Nouvelle-Aquitaine selon le type de la commune d'implantation

Juin 2021	Nombre de créations d'entreprises	Part dans le total %	Évolution juin 2020-2021 %	Évolution janvier à juin 2020-2021 %
Rurale éloignée très peu dense	290	3,8	+ 23,4	+ 50,5
Rurale éloignée peu dense	779	10,1	+ 42,4	+ 43,2
Rurale périphérique très peu dense	72	0,9	+ 60,0	+ 60,4
Rurale périphérique peu dense	926	12,0	+ 29,9	+ 42,0
Bourg	420	5,4	+ 48,4	+ 38,0
Petite ville	310	4,0	+ 15,2	+ 45,1
Urbaine périphérique peu dense	586	7,6	+ 26,3	+ 41,8
Urbaine dense	1 716	22,2	+ 24,7	+ 48,3
Urbaine très dense	2 631	34,0	+ 24,4	+ 51,4
Total Nouvelle-Aquitaine	7 730	100,0	+ 27,8	+ 47,1

Champ : Nouvelle-Aquitaine, ensemble des activités marchandes non agricoles (données brutes).

Sources : Insee (Sirene, COG), IGN 2019, MENJ-DEPP, CGET. Traitements Observatoire de la création d'entreprise.

Création d'entreprise en Nouvelle-Aquitaine dans les territoires fragiles

Juin 2021	Nombre de créations d'entreprises	Part dans le total %	Évolution juin 2020-2021 %	Évolution janvier à juin 2020-2021 %
Zones de revitalisation rurale (ZRR)	1 914	24,8	+ 38,2	+ 45,6
Zones d'aide à finalité régionale (AFR)	2 016	26,1	+ 26,9	+ 49,0
Petites villes de demain (PVD)	631	8,2	+ 48,5	+ 48,2
Actions cœur de ville (ACV)	978	12,7	+ 9,6	+ 53,7

Champ : Nouvelle-Aquitaine, ensemble des activités marchandes non agricoles (données brutes).

Sources : Insee (Sirene, COG), CGET. Traitements Observatoire de la création d'entreprise.

Création d'entreprise en France selon la région et le département d'implantation

Juin 2021	Nombre de créations d'entreprises	Part des micro-entrepreneurs %	Évolution juin 2020-2021 %	Évolution janvier à juin 2020-2021 %
Auvergne-Rhône-Alpes	10 337	63,7	+ 12,0	+ 34,0
01 - Ain	677	64,3	+ 14,9	+ 34,0
03 - Allier	293	62,1	+ 25,2	+ 35,2
07 - Ardèche	347	63,7	+ 21,8	+ 39,7
15 - Cantal	117	43,6	+ 12,5	+ 40,9
26 - Drôme	626	65,0	+ 11,4	+ 32,2
38 - Isère	1 552	68,4	+ 5,5	+ 35,2
42 - Loire	835	62,6	+ 16,5	+ 34,8
43 - Haute-Loire	196	50,0	+ 28,1	+ 47,6
63 - Puy-de-Dôme	673	64,3	+ 30,7	+ 53,7
69 - Rhône	3 196	64,7	+ 3,8	+ 28,2
73 - Savoie	634	60,9	+ 17,8	+ 33,7
74 - Haute-Savoie	1 191	60,9	+ 21,4	+ 34,8
Bourgogne-Franche-Comté	2 632	66,2	+ 14,4	+ 41,3
21 - Côte-d'Or	567	68,6	+ 2,0	+ 40,0
25 - Doubs	543	63,5	+ 8,6	+ 35,8
39 - Jura	254	64,2	+ 42,7	+ 42,3
58 - Nièvre	174	70,1	+ 70,6	+ 54,6
70 - Haute-Saône	161	65,2	+ 0,6	+ 24,7
71 - Saône-et-Loire	486	65,8	+ 21,8	+ 48,9
89 - Yonne	308	65,6	+ 14,9	+ 46,8
90 - Territoire-de-Belfort	139	69,8	+ 0,7	+ 37,5
Bretagne	3 269	59,8	+ 33,9	+ 49,5
22 - Côtes-d'Armor	509	54,8	+ 52,4	+ 55,4
29 - Finistère	773	60,3	+ 21,9	+ 46,6
35 - Ille-et-Vilaine	1 231	60,8	+ 36,0	+ 51,3
56 - Morbihan	756	61,1	+ 33,1	+ 46,0
Centre-Val de Loire	2 418	63,6	+ 18,9	+ 47,0
18 - Cher	249	66,7	+ 34,6	+ 54,2
28 - Eure-et-Loir	397	61,5	+ 9,1	+ 38,0
36 - Indre	164	56,1	+ 37,8	+ 47,5
37 - Indre-et-Loire	683	64,0	+ 28,9	+ 57,7
41 - Loir-et-Cher	272	59,9	- 2,9	+ 32,0
45 - Loiret	653	66,6	+ 17,4	+ 45,8
Corse	578	55,4	+ 36,0	+ 46,0
2A - Corse-du-Sud	274	60,6	+ 28,0	+ 45,0
2B - Haute-corse	304	50,7	+ 44,1	+ 47,0
Grand Est	5 172	64,3	+ 20,3	+ 52,8
08 - Ardennes	238	71,0	+ 32,2	+ 45,2
10 - Aube	275	61,5	+ 14,6	+ 59,3
51 - Marne	741	75,3	+ 43,6	+ 70,2
52 - Haute-Marne	99	51,5	- 13,9	+ 45,3
54 - Meurthe-et-Moselle	634	65,0	+ 15,9	+ 40,5
55 - Meuse	97	60,8	+ 29,3	+ 59,7
57 - Moselle	899	65,9	+ 33,4	+ 57,4
67 - Bas-Rhin	1 207	58,3	+ 11,0	+ 51,8
68 - Haut-Rhin	699	65,4	+ 8,4	+ 54,9
88 - Vosges	283	55,1	+ 29,2	+ 34,4

Note de lecture : les données détaillées pour chaque région française (hors Mayotte) sont disponibles dans la collection « Fiche statistique mensuelle régionale ».

Champ : France, ensemble des activités marchandes non agricoles (données brutes).

Sources : Insee (Sirene, COG), CGET. Traitements Observatoire de la création d'entreprise.

Juin 2021	Nombre de créations d'entreprises	Part des micro-entrepreneurs %	Évolution juin 2020-2021 %	Évolution janvier à juin 2020-2021 %
Hauts-de-France	5 089	66,6	+ 6,8	+ 49,4
02 - Aisne	373	68,9	+ 22,3	+ 43,9
59 - Nord	2 529	66,2	+ 4,5	+ 52,3
60 - Oise	746	62,6	+ 12,3	+ 47,0
62 - Pas-de-Calais	1 027	68,3	+ 10,0	+ 46,9
80 - Somme	414	69,6	- 6,1	+ 46,2
Île-de-France	23 279	59,3	+ 1,8	+ 35,1
75 - Paris	7 052	48,6	+ 7,0	+ 26,8
77 - Seine-et-Marne	1 862	66,6	+ 2,6	+ 51,5
78 - Yvelines	2 169	67,2	+ 5,8	+ 37,6
91 - Essonne	1 823	65,9	- 1,6	+ 39,2
92 - Hauts-de-Seine	2 897	61,2	+ 0,4	+ 28,3
93 - Seine-Saint-Denis	3 127	59,7	- 4,8	+ 42,9
94 - Val-de-Marne	2 457	65,5	+ 0,2	+ 33,7
95 - Val-d'Oise	1 892	64,6	- 2,1	+ 45,4
Normandie	3 047	64,1	+ 15,6	+ 43,6
14 - Calvados	765	67,5	+ 5,5	+ 40,8
27 - Eure	505	63,0	+ 21,4	+ 43,3
50 - Manche	349	58,5	+ 22,0	+ 44,7
61 - Orne	198	62,1	+ 30,3	+ 35,0
76 - Seine-Maritime	1 230	64,4	+ 16,4	+ 46,7
Nouvelle-Aquitaine	7 730	66,1	+ 27,8	+ 47,1
16 - Charente	330	60,6	+ 23,6	+ 55,1
17 - Charente-Maritime	786	66,9	+ 15,2	+ 40,1
19 - Corrèze	207	67,1	+ 23,2	+ 49,0
23 - Creuse	69	60,9	+ 19,0	+ 52,3
24 - Dordogne	484	67,6	+ 26,0	+ 43,5
33 - Gironde	3 188	67,8	+ 39,3	+ 46,4
40 - Landes	552	64,7	+ 42,3	+ 54,9
47 - Lot-et-Garonne	318	68,2	+ 16,5	+ 54,7
64 - Pyrénées-Atlantiques	772	60,4	+ 2,5	+ 43,1
79 - Deux-Sèvres	279	65,2	+ 44,6	+ 46,6
86 - Vienne	377	65,0	+ 17,8	+ 40,5
87 - Haute-Vienne	368	66,3	+ 35,3	+ 66,5
Occitanie	8 684	65,8	+ 21,9	+ 45,0
09 - Ariège	199	71,9	+ 32,7	+ 43,8
11 - Aude	462	71,4	+ 19,1	+ 47,7
12 - Aveyron	273	63,4	+ 24,1	+ 43,5
30 - Gard	1 040	66,6	+ 40,4	+ 45,2
31 - Haute-Garonne	2 373	65,4	+ 31,3	+ 41,6
32 - Gers	229	59,4	+ 19,9	+ 53,7
34 - Hérault	2 001	65,5	+ 1,2	+ 45,5
46 - Lot	203	54,2	+ 26,1	+ 41,6
48 - Lozère	83	57,8	+ 25,8	+ 51,7
65 - Hautes-Pyrénées	294	70,7	+ 14,8	+ 36,3
66 - Pyrénées-Orientales	752	63,6	+ 40,6	+ 54,7
81 - Tarn	448	70,8	+ 16,7	+ 45,8
82 - Tarn-et-Garonne	327	65,7	+ 32,9	+ 46,7

Note de lecture : les données détaillées pour chaque région française (hors Mayotte) sont disponibles dans la collection « Fiche statistique mensuelle régionale ».

Champ : France, ensemble des activités marchandes non agricoles (données brutes).

Sources : Insee (Sirene, COG), CGET. Traitements Observatoire de la création d'entreprise.

Juin 2021	Nombre de créations d'entreprises	Part des micro-entrepreneurs %	Évolution juin 2020-2021 %	Évolution janvier à juin 2020-2021 %
Pays de la Loire	3 338	60,0	+ 5,3	+ 48,9
44 - Loire-Atlantique	1 469	62,2	- 1,9	+ 46,8
49 - Maine-et-Loire	715	59,0	+ 15,9	+ 57,7
53 - Mayenne	206	54,9	+ 13,8	+ 32,4
72 - Sarthe	397	57,7	+ 10,3	+ 56,2
85 - Vendée	551	59,2	+ 6,8	+ 47,5
Provence-Alpes-Côte d'Azur	9 383	65,0	+ 23,5	+ 50,7
04 - Alpes-de-Haute-Provence	263	67,7	+ 76,5	+ 53,1
05 - Hautes-Alpes	229	63,3	+ 42,2	+ 47,9
06 - Alpes-Maritimes	2 288	63,6	+ 17,0	+ 43,1
13 - Bouches-du-Rhône	3 833	64,6	+ 31,2	+ 58,7
83 - Var	1 867	65,0	+ 16,8	+ 46,5
84 - Vaucluse	903	69,4	+ 10,9	+ 47,4
France métrop. hors Île-de-France	61 677	64,4	+ 18,5	+ 45,4
France métropolitaine	84 956	63,0	+ 13,4	+ 42,3
France d'outre-mer	2 567	50,1	+ 42,8	+ 63,6
971 - Guadeloupe	630	48,3	+ 22,6	+ 50,8
972 - Martinique	502	42,6	+ 63,0	+ 70,2
973 - Guyane	273	44,7	+ 65,5	+ 88,5
974 - La Réunion	953	60,9	+ 39,3	+ 57,0
976 - Mayotte	209	32,1	+ 64,6	+ 116,3
France entière	87 523	62,6	+ 14,1	+ 42,8

Lecture : en juin 2021, 3 338 entreprises ont été créées en Pays de la Loire (dont 60 % de micro-entrepreneurs), un nombre en hausse de + 5,3 % par rapport à juin 2020. Le nombre cumulé de créations dans la région sur janvier-juin 2021 a augmenté de + 48,9 % par rapport au cumul des créations d'entreprises sur la même période de 2020.

Note de lecture : les données détaillées pour chaque région française (hors Mayotte) sont disponibles dans la collection « Fiche statistique mensuelle régionale ».

Champ : France, ensemble des activités marchandes non agricoles (données brutes).

Sources : Insee (Sirene, COG), CGET. Traitements Observatoire de la création d'entreprise.

Méthodologie

Pour réaliser ce document, l'Observatoire de la création (OCE) de Bpifrance Création se sert des informations statistiques brutes (non corrigées des variations saisonnières et des jours ouvrés) du répertoire des entreprises et des établissements (REE) de la base de données Sirene, des fichiers du Code officiel géographique (COG), tous deux mis à disposition par l'Insee, ainsi que de bases complémentaires pour les données communales ; la base du CGET pour les communes en ZRR et la base de la direction de l'évaluation, de la prospective et de la performance (DEPP) du ministère chargé de l'éducation nationale pour la typologie de communes.

➔ [Pour les données corrigées, voir le site de l'Insee.](#)

Après une première publication des chiffres mensuels (données provisoires), l'Insee procède à une première révision le mois suivant (données semi-définitives), puis à une seconde un mois après pour arrêter les chiffres (données définitives). Seules les données antérieures à deux mois sont donc définitives. Les travaux de l'OCE intégrant au fur et à mesure ces révisions, les données peuvent alors être différentes d'une publication à l'autre pour les trois mois les plus récents.

Les résultats statistiques présentés portent sur l'ensemble des activités marchandes non agricoles, autrement dit, sur les activités de l'industrie, du commerce et des services. Sauf mention particulière, ils concernent la région Nouvelle-Aquitaine.

Calculs

Sur les 732 secteurs d'activité répertoriés dans la nomenclature d'activités française (NAF), la plupart comptent peu ou prou de créations d'entreprises dans chaque territoire. Pour éviter que ces secteurs ne biaisent les calculs, seuls sont pris en compte ceux qui comptent un nombre de créations d'entreprises supérieur au 3^e quartile du mois analysé.

Définitions

La définition des **créations d'entreprises** s'appuie sur les concepts harmonisés au niveau européen. Elles correspondent aux nouvelles immatriculations dans le répertoire REE, qui enregistrent un début d'activité relevant de l'un des cas suivants : création de nouveaux moyens de production ; redémarrage d'une activité après une interruption de plus d'un an ; redémarrage d'une activité après une interruption de moins d'un an, mais avec changement d'activité ; reprise, par une entreprise nouvelle, des activités d'une autre entreprise s'il n'y a pas continuité entre la situation du cédant et celle du repreneur, en termes d'activité et de localisation.

Pour les **micro-entrepreneurs** (ex-auto-entrepreneurs), les créations ne sont pas dénombrées selon le concept européen. Il y a bien immatriculation dans le répertoire Sirene, mais sans savoir s'il y aura ou pas un début d'activité. Par ailleurs, certaines immatriculations ne seront pas validées par l'Agence centrale des organismes de Sécurité sociale (Acoss), comme les personnes relevant de la mutualité sociale agricole ou de professions réglementées qui n'ont pas le droit d'être micro-entrepreneur. Sont définis comme micro-entrepreneurs, tous les entrepreneurs individuels inscrits sous le régime fiscal de la micro-entreprise et soumis au régime micro-social simplifié.

➔ [Pour en savoir plus, voir le site de Bpifrance Création.](#)

Les **zones de revitalisation rurale** (ZRR) regroupent les communes peu densément peuplées et caractérisées comme fragiles pour des raisons socio-économiques. Le classement des communes en ZRR permet aux entreprises qui y sont installées de bénéficier d'aides fiscales. Les **zones d'aide à finalité régionale** (AFR) correspondent aux territoires de l'Union européenne présentant des retards de développement, dans lesquels l'État et les collectivités locales ont alloué sur 2014-2020 des aides aux entreprises pour encourager les investissements et la création durable d'emplois. Le programme **Petites villes de demain** (PVD) permet aux villes de moins de 20 000 habitants sélectionnées, de bénéficier d'un soutien de l'État et de ses partenaires pour mettre en oeuvre leurs projets de revitalisation. Le programme **Action coeur de ville** (ACV) vise à faciliter et à soutenir le travail des collectivités locales, à inciter les acteurs du logement, du commerce et de l'urbanisme à réinvestir les centres-villes, à favoriser le maintien ou l'implantation d'activités en coeur de ville, afin d'améliorer les conditions de vie dans les villes moyennes.

Une **typologie des communes en neuf catégories** a été établie par la Direction de l'évaluation, de la prospective et de la performance du ministère en charge de l'Éducation nationale pour décrire le système éducatif. Cette caractérisation du territoire, basée sur un croisement d'approches morphologique et fonctionnelle, permet de distinguer plusieurs types de communes rurales et urbaines. Elle a l'avantage d'être plus précise que l'approche par grille de densité, jusqu'ici utilisée, surtout pour décrire les zones rurales.

Bpifrance Création – Observatoire de la création d'entreprise (OCE)

27-31, avenue du Général Leclerc, 94700 Maisons-Alfort

Publication 100 % numérique mise en ligne le 20/07/2021.

Toute reproduction partielle ou totale à usage collectif de la présente publication est autorisée à la condition expresse de citer la source ainsi : « Observatoire de la création d'entreprise. La création d'entreprise en Nouvelle-Aquitaine, chiffres de juin 2021. Bpifrance Création, juillet 2021 ».

Contact : utilisez le formulaire de contact sur le site de Bpifrance Création.