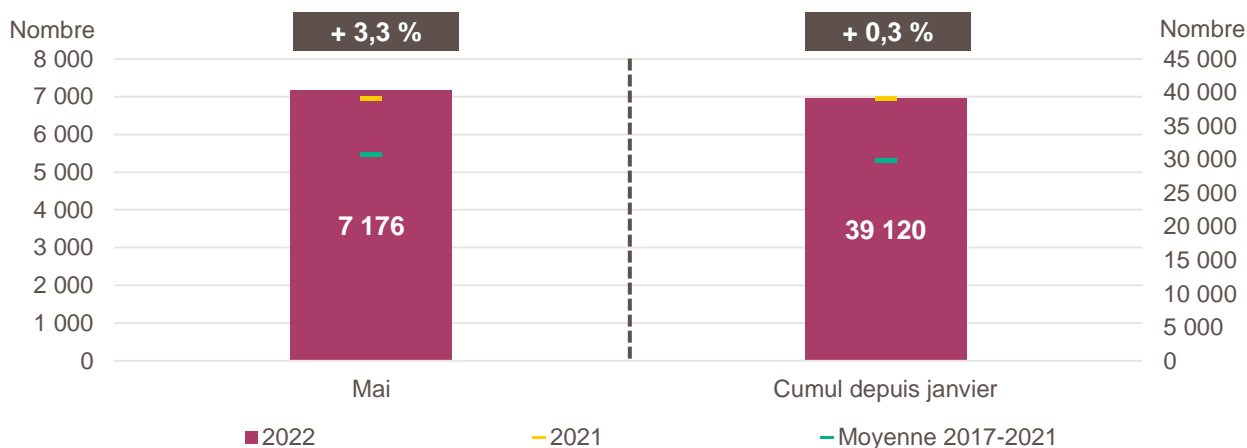


Avertissement : à compter de janvier 2022, les créations d'entreprises sont calculées selon le dispositif rénové par l'Insee. Il en résulte un relèvement en niveau des créations d'entreprises. Les données de cette publication ne sont donc pas comparables à celles des productions précédentes pour le mois concerné

Pour en savoir plus : documentation de l'Insee

Création d'entreprise en Nouvelle-Aquitaine en mai 2022 et cumul depuis le début de l'année



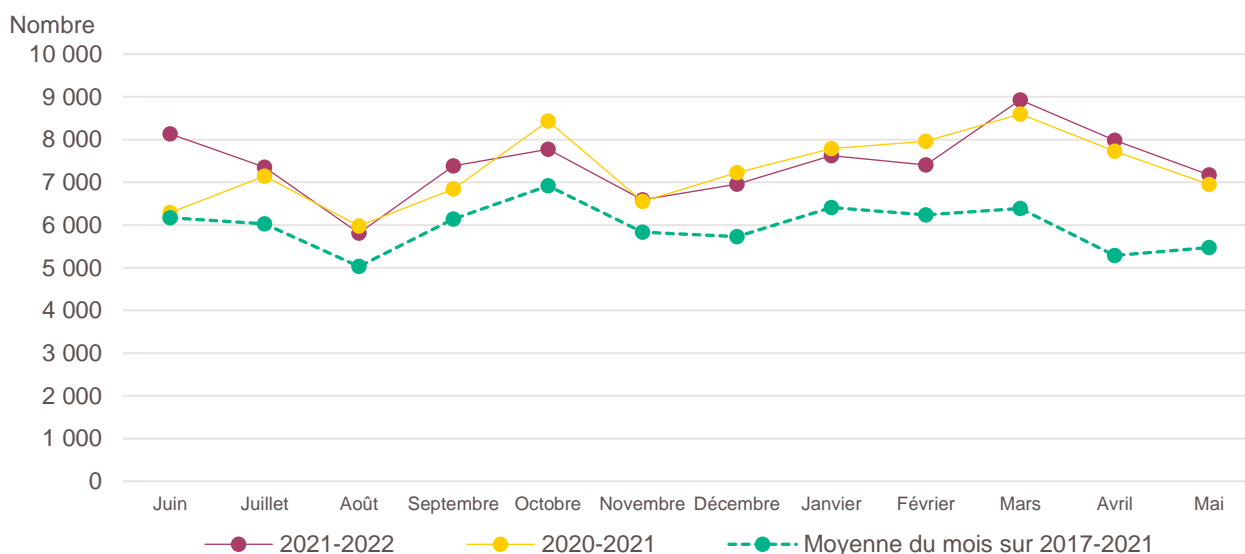
Lecture de la partie gauche : en mai 2022, 7 176 entreprises ont été créées en Nouvelle-Aquitaine, soit + 3,3 % par rapport aux 6 949 de mai 2021 (marque jaune). Le nombre moyen de créations d'entreprises est de 5 470 pour le mois de mai sur la période couvrant les années 2017 à 2021 (marque verte).

Lecture de la partie droite : le nombre cumulé de créations depuis le début de l'année 2022 s'élève à 39 120, soit + 0,3 % par rapport aux 39 019 de janvier à mai 2021 (marque jaune). Le nombre moyen de créations d'entreprises entre janvier et mai sur la période couvrant les années 2017 à 2021 est de 29 793 (marque verte).

Champ : Nouvelle-Aquitaine, unités légales productives et marchandes, exerçant une activité non agricole (données brutes).

Source : Insee (Sirene). Traitements Observatoire de la création d'entreprise.

Évolution de la création d'entreprise en Nouvelle-Aquitaine sur douze mois glissants



Lecture : en juin 2020, 6 288 entreprises ont été créées en Nouvelle-Aquitaine contre 8 131 en juin 2021 et 6 166 en moyenne pour les mois de juin 2017 à 2021.

Champ : Nouvelle-Aquitaine, unités légales productives et marchandes, exerçant une activité non agricole (données brutes).

Source : Insee (Sirene). Traitements Observatoire de la création d'entreprise.

Création d'entreprise en Nouvelle-Aquitaine selon le secteur d'activité

Mai 2022	Nombre de créations d'entreprises	Part des micro-entrepreneurs %	Évolution mai 2021-2022 %	Évolution janvier à mai 2021-2022 %
Activités secondaires	1 178	62,1	+ 9,5	+ 8,8
Industrie	490	63,5	+ 13,7	+ 20,4
Construction	688	61,0	+ 6,7	+ 2,4
Activités de type commerce	2 080	66,8	- 11,1	- 11,4
Commerce de détail	599	47,4	- 38,6	- 33,3
Commerce de gros	193	67,9	- 29,0	- 25,7
Commerce de bouche ^a	14	50,0	- 22,2	- 8,2
Commerce et réparation automobiles	176	68,2	+ 16,6	- 7,9
Hébergement	79	40,5	- 10,2	+ 10,5
Restauration	222	47,7	- 15,6	- 20,3
Services en direction des personnes	797	89,1	+ 39,3	+ 32,2
Activités de type services	3 918	66,3	+ 10,9	+ 5,0
Immobilier	343	39,4	+ 8,2	+ 6,8
Transports et entreposage	375	88,0	- 47,3	- 48,0
Activités scientifiques et techniques	1 082	77,7	+ 36,8	+ 23,2
Activités de soutien aux entreprises	626	76,2	+ 37,3	+ 26,8
Information et communication	299	82,3	+ 9,1	+ 4,5
Enseignement	307	83,7	+ 26,9	+ 23,3
Arts, spectacles et activités récréatives	274	63,5	+ 53,1	+ 45,0
Santé humaine et action sociale ^b	362	30,9	+ 15,3	+ 7,8
Activités financières et d'assurance	250	10,0	+ 0,4	+ 7,1
Activités des sociétés holding	93	0,0	+ 4,5	- 1,0
Total Nouvelle-Aquitaine	7 176	65,7	+ 3,3	+ 0,3

a. Ce regroupement de secteurs, composé par l'OCE, comprend les activités de charcuterie (10.13B), la cuisson de produits de boulangerie (10.71B), les boulangeries et boulangeries-pâtisseries (10.71C), ainsi que les pâtisseries (10.71D). Dans la nomenclature d'activité française NAF rév.2, ces activités appartiennent au secteur de l'industrie manufacturière alimentaire.

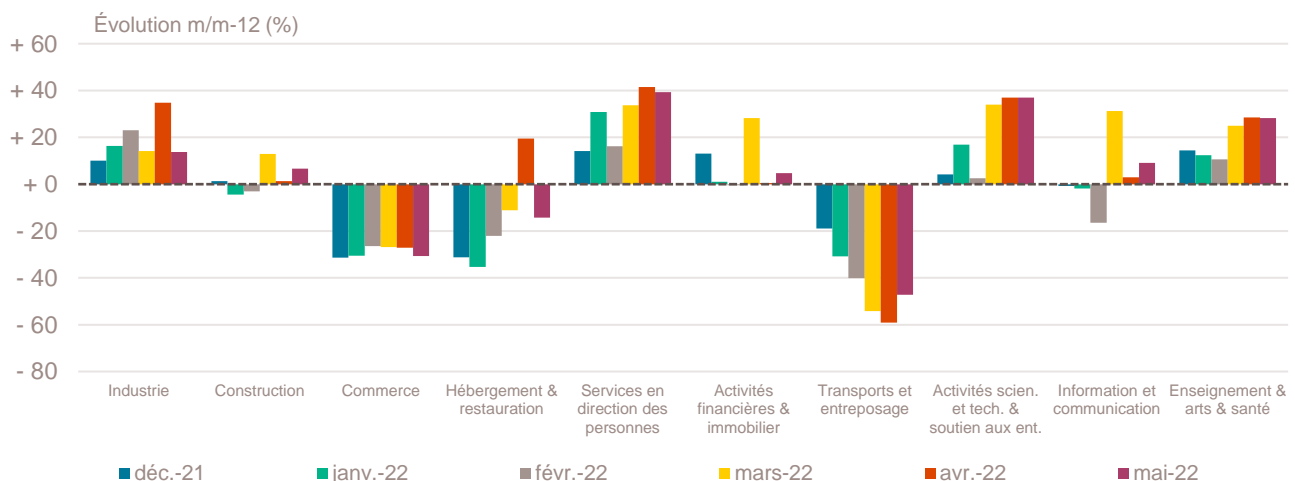
b. Dans ce secteur regroupé de la NAF rév.2, le nombre de créations d'entreprises relevant de l'action sociale est très faible.

Lecture : en mai 2022, 490 entreprises ont été créées en Nouvelle-Aquitaine dans l'industrie (dont 63,5 % de micro-entrepreneurs), un nombre en hausse de + 13,7 % par rapport à mai 2021 et un nombre cumulé sur janvier-mai 2022 en hausse de + 20,4 % par rapport au cumul des créations d'entreprises sur la même période de 2021.

Champ : Nouvelle-Aquitaine, unités légales productives et marchandes, exerçant une activité non agricole (données brutes).

Source : Insee (Sirene). Traitements Observatoire de la création d'entreprise.

Variations du nombre de créations d'entreprises par secteur d'activité en Nouvelle-Aquitaine



Champ : Nouvelle-Aquitaine, unités légales productives et marchandes, exerçant une activité non agricole (données brutes).

Source : Insee (Sirene). Traitements Observatoire de la création d'entreprise.

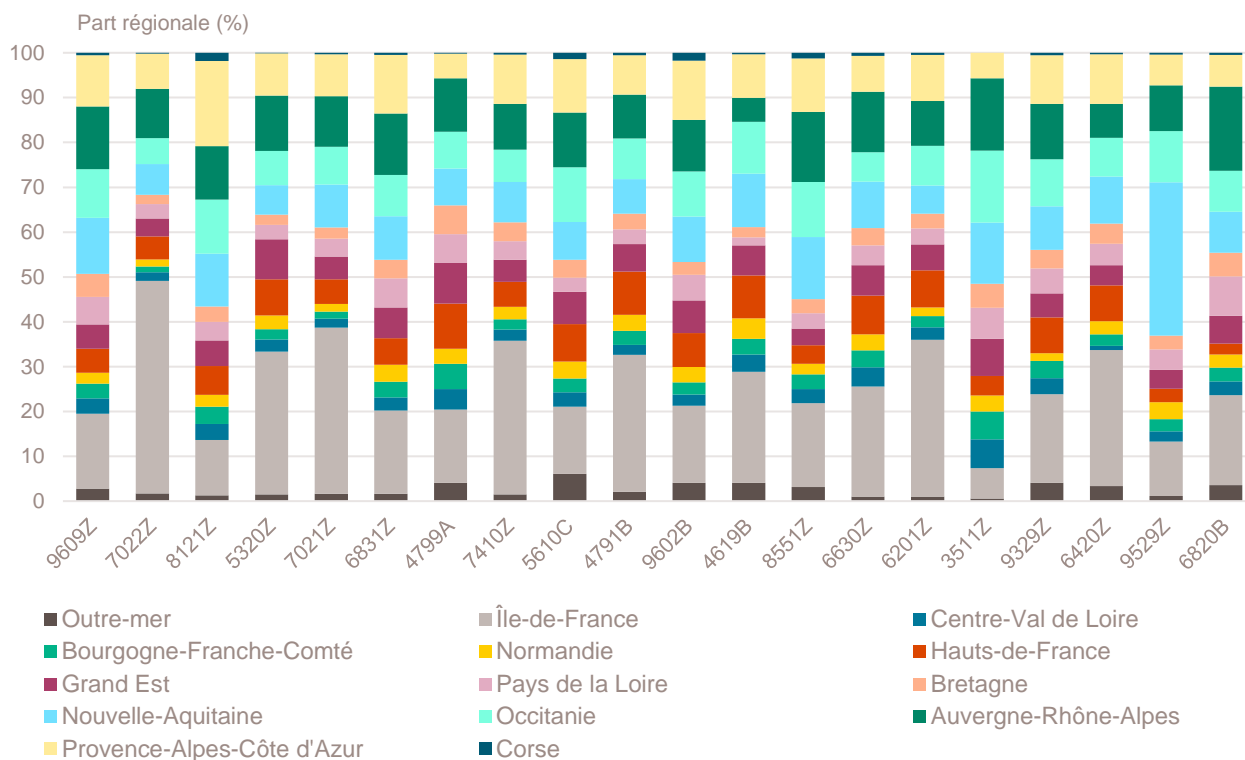
Top 20 des activités en nombre de créations d'entreprises en Nouvelle-Aquitaine

Mai 2022	Nombre de créations d'entreprises	Part des micro-entrepreneurs %	Évolution mai 2021-2022 %
9609Z-Autres services personnels n.c.a.	450	93,3	+ 70,5
7022Z-Conseil pour les affaires et autres conseils de gestion	386	76,4	+ 26,1
8121Z-Nettoyage courant des bâtiments	296	90,5	+ 51,0
5320Z-Autres activités de poste et de courrier	292	98,3	- 54,3
7021Z-Conseil en relations publiques et communication	187	95,2	+ 136,7
6831Z-Agences immobilières	163	79,8	- 1,8
4799A-Vente à domicile	160	3,1	- 59,6
7410Z-Activités spécialisées de design	151	88,7	+ 36,0
5610C-Restauration de type rapide	126	61,9	- 18,2
4791B-Vente à distance sur catalogue spécialisé	119	73,1	- 33,9
9602B-Soins de beauté	114	90,4	+ 48,1
4619B-Autres intermédiaires du commerce en produits divers	108	93,5	- 32,9
8551Z-Enseignement de disciplines sportives et d'activités de loisirs	101	95,0	+ 24,7
6630Z-Gestion de fonds	101	0,0	+ 12,2
6201Z-Programmation informatique	97	91,8	- 4,9
3511Z-Production d'électricité	96	0,0	+ 4,3
9329Z-Autres activités récréatives et de loisirs	93	91,4	+ 126,8
6420Z-Activités des sociétés holding	93	0,0	+ 4,5
9529Z-Réparation d'autres biens personnels et domestiques	90	87,8	- 8,2
6820B-Location de terrains et d'autres biens immobiliers	90	3,3	+ 13,9

Champ : Nouvelle-Aquitaine, unités légales productives et marchandes, exerçant une activité non agricole (données brutes).

Source : Insee (Sirene). Traitements Observatoire de la création d'entreprise.

Répartition régionale des activités de ce Top 20, mai 2022



Champ : France entière, unités légales productives et marchandes, exerçant une activité non agricole (données brutes).

Source : Insee (Sirene). Traitements Observatoire de la création d'entreprise.

Top 20 des activités en termes de croissance du nombre de créations d'entreprises

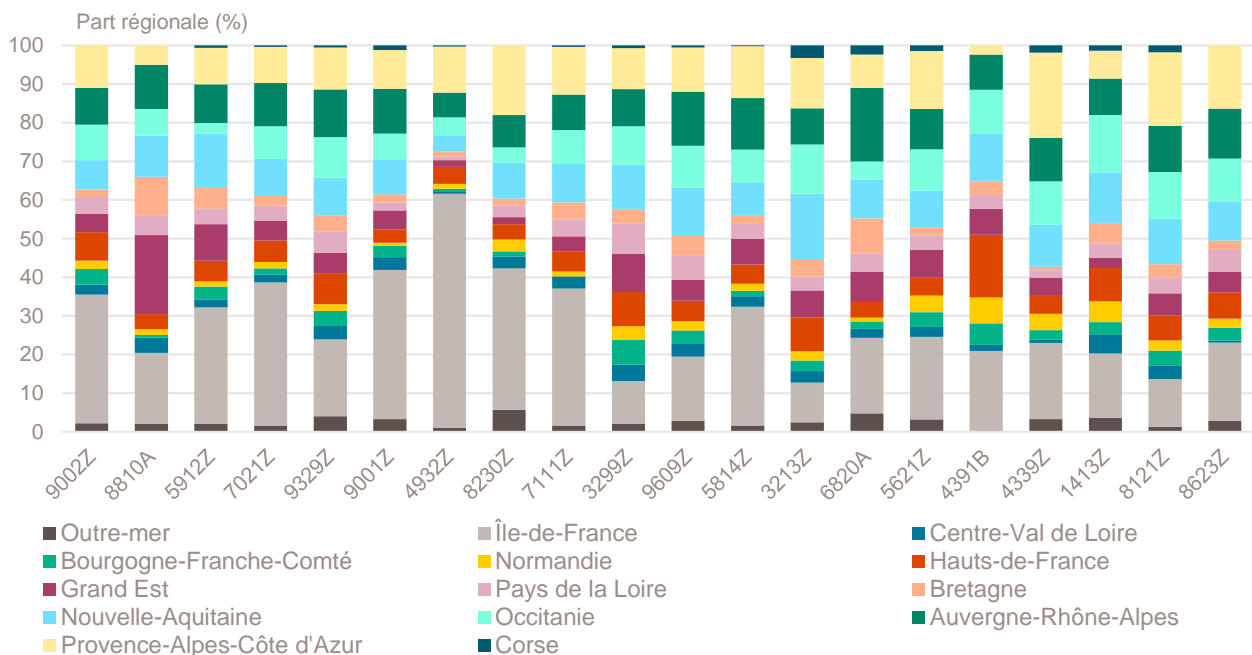
Mai 2022	Nombre de créations d'entreprises	Part des micro-entrepreneurs %	Évolution mai 2021-2022 %
9002Z-Activités de soutien au spectacle vivant	21	95,2	+ 950,0
8810A-Aide à domicile	30	86,7	+ 275,0
5912Z-Post-production de films, de vidéo et de programmes de télévision	21	85,7	+ 200,0
7021Z-Conseil en relations publiques et communication	187	95,2	+ 136,7
9329Z-Autres activités récréatives et de loisirs	93	91,4	+ 126,8
9001Z-Arts du spectacle vivant	22	86,4	+ 120,0
4932Z-Transports de voyageurs par taxis	40	50,0	+ 100,0
8230Z-Organisation de foires, salons professionnels et congrès	21	57,1	+ 90,9
7111Z-Activités d'architecture	25	68,0	+ 78,6
3299Z-Autres activités manufacturières n.c.a.	33	97,0	+ 73,7
9609Z-Autres services personnels n.c.a.	450	93,3	+ 70,5
5814Z-Édition de revues et périodiques	42	97,6	+ 68,0
3213Z-Fabrication d'articles de bijouterie fantaisie et articles similaires	56	91,1	+ 64,7
6820A-Location de logements	21	4,8	+ 61,5
5621Z-Services des traiteurs	33	63,6	+ 57,1
4391B-Travaux de couverture par éléments	31	54,8	+ 55,0
4339Z-Autres travaux de finition	23	56,5	+ 53,3
1413Z-Fabrication de vêtements de dessus	29	89,7	+ 52,6
8121Z-Nettoyage courant des bâtiments	296	90,5	+ 51,0
8623Z-Pratique dentaire	21	0,0	+ 50,0

Note de lecture : de nombreuses activités comptant très peu de créations, l'évolution de leur nombre dans le temps peut être très forte. Afin d'éviter ce biais, seules sont prises en compte les activités qui comptent un nombre de créations supérieur au troisième quartile du mois analysé (à savoir les secteurs avec plus de 20 créations d'entreprises en Nouvelle-Aquitaine).

Champ : Nouvelle-Aquitaine, unités légales productives et marchandes, exerçant une activité non agricole (données brutes).

Source : Insee (Sirene). Traitements Observatoire de la création d'entreprise.

Répartition régionale des activités de ce Top 20, mai 2022



Champ : France entière, unités légales productives et marchandes, exerçant une activité non agricole (données brutes).

Source : Insee (Sirene). Traitements Observatoire de la création d'entreprise.

Top 20 des activités en termes de décroissance du nombre de créations d'entreprises

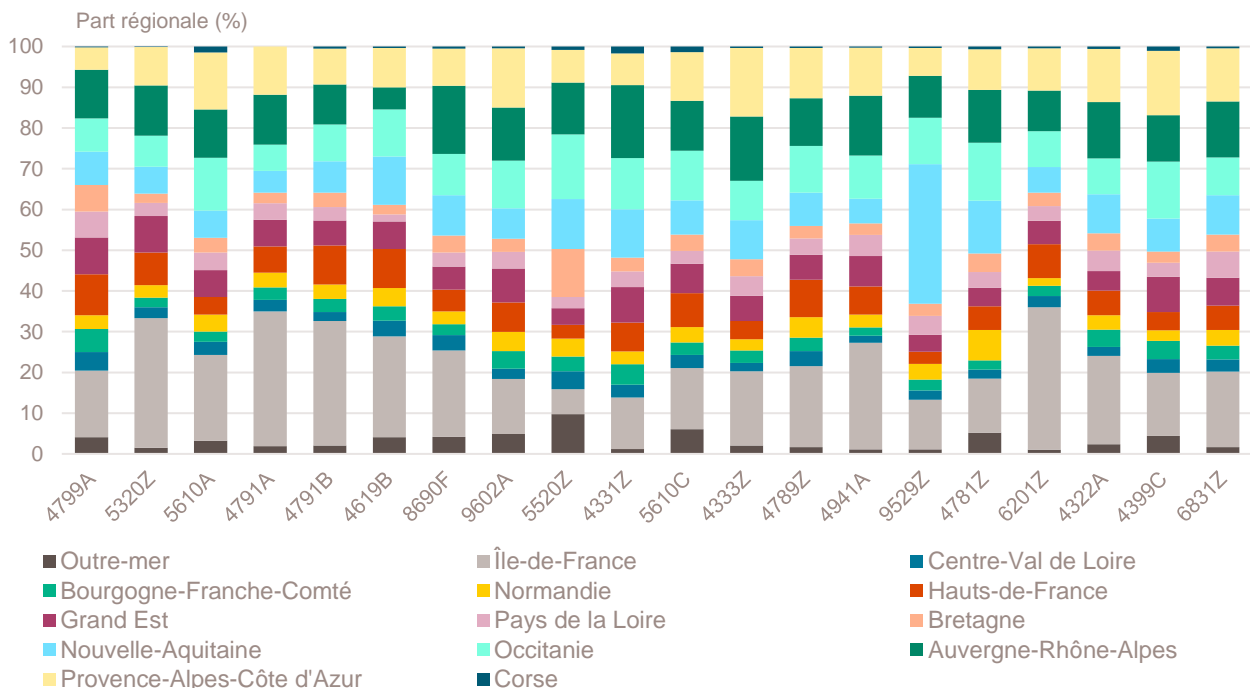
Mai 2022	Nombre de créations d'entreprises	Part des micro-entrepreneurs %	Évolution mai 2021-2022 %
4799A-Vente à domicile	160	3,1	- 59,6
5320Z-Autres activités de poste et de courrier	292	98,3	- 54,3
5610A-Restauration traditionnelle	37	18,9	- 42,2
4791A-Vente à distance sur catalogue général	42	83,3	- 40,8
4791B-Vente à distance sur catalogue spécialisé	119	73,1	- 33,9
4619B-Autres intermédiaires du commerce en produits divers	108	93,5	- 32,9
8690F-Activités de santé humaine non classées ailleurs	60	91,7	- 29,4
9602A-Coiffure	35	48,6	- 25,5
5520Z-Hébergement touristique et autre hébergement de courte durée	58	50,0	- 20,5
4331Z-Travaux de plâtrerie	49	71,4	- 19,7
5610C-Restauration de type rapide	126	61,9	- 18,2
4333Z-Travaux de revêtement des sols et des murs	28	71,4	- 17,6
4789Z-Autres commerces de détail sur éventaires et marchés	49	91,8	- 9,3
4941A-Transports routiers de fret interurbains	21	81,0	- 8,7
9529Z-Réparation d'autres biens personnels et domestiques	90	87,8	- 8,2
4781Z-Commerce de détail alimentaire sur éventaires et marchés	40	80,0	- 7,0
6201Z-Programmation informatique	97	91,8	- 4,9
4322A-Travaux d'installation d'eau et de gaz en tous locaux	48	70,8	- 4,0
4399C-Travaux de maçonnerie générale et gros œuvre de bâtiment	88	67,0	- 3,3
6831Z-Agences immobilières	163	79,8	- 1,8

Note de lecture : de nombreuses activités comptant très peu de créations, l'évolution de leur nombre dans le temps peut être très forte. Afin d'éviter ce biais, seules sont prises en compte les activités qui comptent un nombre de créations supérieur au troisième quartile du mois analysé (à savoir les secteurs avec plus de 20 créations d'entreprises en Nouvelle-Aquitaine).

Champ : Nouvelle-Aquitaine, unités légales productives et marchandes, exerçant une activité non agricole (données brutes).

Source : Insee (Sirene). Traitements Observatoire de la création d'entreprise.

Répartition régionale des activités de ce Top 20, mai 2022



Champ : France entière, unités légales productives et marchandes, exerçant une activité non agricole (données brutes).

Source : Insee (Sirene). Traitements Observatoire de la création d'entreprise.

Création d'entreprise en Nouvelle-Aquitaine selon la nature juridique

Mai 2022	Nombre de créations d'entreprises	Part dans le total %	Évolution mai 2021-2022 %	Évolution janvier à mai 2021-2022 %
Entreprises individuelles	5 617	78,3	+ 6,5	- 1,1
Micro-entrepreneurs	4 718	65,7	+ 12,5	+ 4,2
Entreprises individuelles classiques	899	12,5	- 16,8	- 21,6
Sociétés	1 559	21,7	- 6,8	+ 5,0
SARL & EURL	473	6,6	- 20,0	+ 3,8
SAS & SASU	953	13,3	+ 0,3	+ 6,2
SCI	1	0,0	- 80,0	- 33,3
Autres ^a	132	1,8	+ 3,9	+ 1,7
Total Nouvelle-Aquitaine	7 176	100,0	+ 3,3	+ 0,3

a. Dont associations, fondations, collectivités territoriales, organismes professionnels, syndicats de propriétaires, etc.

Champ : Nouvelle-Aquitaine, unités légales productives et marchandes, exerçant une activité non agricole (données brutes).

Source : Insee (Sirene). Traitements Observatoire de la création d'entreprise.

Création d'entreprise en Nouvelle-Aquitaine selon le type de la commune d'implantation

Mai 2022	Nombre de créations d'entreprises	Part dans le total %	Évolution mai 2021-2022 %	Évolution janvier à mai 2021-2022 %
Rurale éloignée très peu dense	281	3,9	- 10,2	- 11,0
Rurale éloignée peu dense	669	9,3	+ 0,9	+ 6,6
Rurale périphérique très peu dense	68	0,9	- 16,0	+ 3,7
Rurale périphérique peu dense	787	11,0	+ 3,1	+ 8,0
Bourg	359	5,0	- 9,3	- 1,0
Petite ville	786	11,0	+ 12,8	+ 3,7
Urbaine périphérique peu dense	416	5,8	+ 5,6	+ 2,0
Urbaine dense	1 492	20,8	+ 0,0	+ 1,4
Urbaine très dense	2 318	32,3	+ 7,8	- 4,4
Total Nouvelle-Aquitaine	7 176	100,0	+ 3,3	+ 0,3

Champ : Nouvelle-Aquitaine, unités légales productives et marchandes, exerçant une activité non agricole (données brutes).

Sources : Insee (Sirene, COG), IGN 2019, MENJ-DEPP, CGET. Traitements Observatoire de la création d'entreprise.

Création d'entreprise en Nouvelle-Aquitaine dans les territoires aidés

Mai 2022	Nombre de créations d'entreprises	Part dans le total %	Évolution mai 2021-2022 %	Évolution janvier à mai 2021-2022 %
Zones de revitalisation rurale (ZRR)	1 789	24,9	- 2,0	+ 0,9
Zones d'aide à finalité régionale (AFR)	1 915	26,7	+ 2,7	+ 0,1
Petites villes de demain (PVD)	600	8,4	+ 2,9	+ 0,3
Actions cœur de ville (ACV)	992	13,8	- 4,1	- 4,1

Champ : Nouvelle-Aquitaine, unités légales productives et marchandes, exerçant une activité non agricole (données brutes).

Sources : Insee (Sirene, COG), CGET. Traitements Observatoire de la création d'entreprise.

Création d'entreprise en France selon la région et le département d'implantation

Mai 2022	Nombre de créations d'entreprises	Part des micro-entrepreneurs %	Évolution mai 2021-2022 %	Évolution janvier à mai 2021-2022 %
Auvergne-Rhône-Alpes	9 597	61,5	+ 1,6	+ 1,1
01 - Ain	669	63,7	+ 13,0	+ 5,5
03 - Allier	272	61,4	+ 10,1	+ 0,3
07 - Ardèche	332	66,9	- 1,2	+ 10,1
15 - Cantal	103	55,3	+ 22,6	+ 10,5
26 - Drôme	570	53,3	+ 3,3	- 0,2
38 - Isère	1 452	61,8	- 1,4	+ 0,5
42 - Loire	771	59,5	- 1,4	+ 3,3
43 - Haute-Loire	243	56,0	+ 18,5	+ 6,9
63 - Puy-de-Dôme	675	59,9	+ 0,4	- 2,9
69 - Rhône	2 868	64,1	- 1,2	+ 0,6
73 - Savoie	650	60,8	+ 13,4	+ 2,1
74 - Haute-Savoie	992	60,2	- 2,9	- 2,2
Bourgogne-Franche-Comté	2 355	62,1	- 5,2	- 5,3
21 - Côte-d'Or	514	62,8	- 8,5	- 9,1
25 - Doubs	480	59,8	+ 5,5	- 3,6
39 - Jura	222	57,2	- 5,5	- 2,6
58 - Nièvre	161	66,5	+ 3,9	+ 3,2
70 - Haute-Saône	155	52,9	- 8,3	+ 6,0
71 - Saône-et-Loire	437	63,2	- 8,2	- 6,9
89 - Yonne	288	64,9	- 4,3	- 5,9
90 - Territoire-de-Belfort	98	75,5	- 24,6	- 15,6
Bretagne	3 009	54,6	- 3,0	+ 5,1
22 - Côtes-d'Armor	472	52,1	- 6,0	+ 4,2
29 - Finistère	712	56,9	- 9,6	+ 6,5
35 - Ille-et-Vilaine	1 139	54,3	+ 1,7	+ 2,6
56 - Morbihan	686	54,7	- 0,7	+ 8,5
Centre-Val de Loire	2 219	61,6	- 2,5	+ 0,3
18 - Cher	244	65,2	+ 2,1	- 4,0
28 - Eure-et-Loir	351	56,7	- 3,0	+ 1,8
36 - Indre	127	59,8	- 18,6	- 7,4
37 - Indre-et-Loire	630	62,4	- 2,6	- 0,1
41 - Loir-et-Cher	258	57,4	+ 4,0	+ 12,6
45 - Loiret	609	64,5	- 2,4	- 1,6
Corse	517	62,3	+ 4,7	+ 11,3
2A - Corse-du-Sud	282	60,6	- 3,1	+ 18,1
2B - Haute-corse	235	64,3	+ 15,8	+ 4,2
Grand Est	4 871	61,4	- 7,1	- 4,0
08 - Ardennes	174	62,1	+ 6,7	+ 9,5
10 - Aube	266	60,9	- 25,3	- 8,1
51 - Marne	695	72,8	+ 5,5	- 0,9
52 - Haute-Marne	106	50,0	- 9,4	- 0,2
54 - Meurthe-et-Moselle	574	63,1	- 15,0	- 8,2
55 - Meuse	99	55,6	- 29,8	- 2,0
57 - Moselle	901	59,2	- 3,5	- 2,3
67 - Bas-Rhin	1 158	59,2	- 2,9	- 1,8
68 - Haut-Rhin	619	60,7	- 15,7	- 12,3
88 - Vosges	279	54,1	+ 1,5	+ 0,0

Note de lecture : les données détaillées pour chaque région française (hors Mayotte) sont disponibles dans la collection « Fiche statistique mensuelle régionale ».

Champ : France entière, unités légales productives et marchandes, exerçant une activité non agricole (données brutes).

Sources : Insee (Sirene, COG), CGET. Traitements Observatoire de la création d'entreprise.

Mai 2022	Nombre de créations d'entreprises	Part des micro-entrepreneurs %	Évolution mai 2021-2022 %	Évolution janvier à mai 2021-2022 %
Hauts-de-France	5 050	63,2	- 4,3	- 6,4
02 - Aisne	300	64,7	- 7,7	- 7,2
59 - Nord	2 504	61,2	- 6,3	- 9,7
60 - Oise	763	64,4	+ 5,8	- 0,5
62 - Pas-de-Calais	1 055	65,5	- 0,6	- 4,5
80 - Somme	428	66,1	- 13,7	+ 0,5
Île-de-France	20 308	58,1	- 3,2	- 5,4
75 - Paris	6 273	48,0	+ 3,4	+ 0,2
77 - Seine-et-Marne	1 719	66,0	- 2,6	- 8,8
78 - Yvelines	1 807	66,0	- 11,2	- 9,3
91 - Essonne	1 605	63,4	- 4,7	- 6,4
92 - Hauts-de-Seine	2 578	60,6	- 7,8	- 3,9
93 - Seine-Saint-Denis	2 683	59,3	- 0,7	- 8,0
94 - Val-de-Marne	1 990	65,6	- 4,2	- 6,7
95 - Val-d'Oise	1 653	59,5	- 10,7	- 11,5
Normandie	2 336	56,8	- 15,2	- 3,1
14 - Calvados	599	54,4	- 12,3	- 7,1
27 - Eure	415	58,8	- 12,8	+ 4,4
50 - Manche	282	52,1	- 15,3	- 0,8
61 - Orne	161	56,5	- 3,0	+ 2,8
76 - Seine-Maritime	879	59,0	- 19,9	- 5,5
Nouvelle-Aquitaine	7 176	65,7	+ 3,3	+ 0,3
16 - Charente	275	62,9	- 21,2	+ 2,9
17 - Charente-Maritime	709	66,7	- 0,6	+ 1,7
19 - Corrèze	222	66,2	+ 3,3	- 6,7
23 - Creuse	86	70,9	- 2,3	- 10,6
24 - Dordogne	418	61,2	- 18,8	- 4,3
33 - Gironde	2 801	67,1	+ 17,4	+ 1,0
40 - Landes	500	64,8	- 13,3	+ 1,2
47 - Lot-et-Garonne	319	67,4	- 6,7	+ 0,5
64 - Pyrénées-Atlantiques	909	67,2	+ 7,1	+ 1,3
79 - Deux-Sèvres	264	62,5	+ 4,8	- 0,3
86 - Vienne	351	58,4	- 2,8	+ 7,5
87 - Haute-Vienne	322	64,6	+ 6,3	- 9,5
Occitanie	7 446	64,7	- 1,4	- 1,6
09 - Ariège	168	69,6	- 7,2	+ 3,3
11 - Aude	420	67,9	+ 9,4	+ 6,8
12 - Aveyron	242	57,0	- 10,0	+ 6,4
30 - Gard	875	67,0	+ 3,1	+ 0,8
31 - Haute-Garonne	1 834	64,6	- 9,3	- 8,8
32 - Gers	221	63,8	+ 10,0	+ 2,0
34 - Hérault	1 896	64,5	+ 1,1	- 2,7
46 - Lot	178	63,5	+ 17,1	+ 8,6
48 - Lozère	51	56,9	- 21,5	- 5,3
65 - Hautes-Pyrénées	241	65,6	+ 11,6	+ 4,2
66 - Pyrénées-Orientales	660	63,9	+ 4,9	+ 3,4
81 - Tarn	402	66,9	- 9,9	+ 2,6
82 - Tarn-et-Garonne	258	58,5	- 1,5	- 0,5

Note de lecture : les données détaillées pour chaque région française (hors Mayotte) sont disponibles dans la collection « Fiche statistique mensuelle régionale ».

Champ : France entière, unités légales productives et marchandes, exerçant une activité non agricole (données brutes).

Sources : Insee (Sirene, COG), CGET. Traitements Observatoire de la création d'entreprise.

Mai 2022	Nombre de créations d'entreprises	Part des micro-entrepreneurs %	Évolution mai 2021-2022 %	Évolution janvier à mai 2021-2022 %
Pays de la Loire	3 473	60,5	- 8,7	- 3,7
44 - Loire-Atlantique	1 606	61,6	- 0,4	- 4,3
49 - Maine-et-Loire	686	61,5	- 19,1	- 5,8
53 - Mayenne	220	55,5	- 8,7	- 11,4
72 - Sarthe	371	60,9	- 13,1	+ 1,5
85 - Vendée	590	57,6	- 12,5	+ 0,4
Provence-Alpes-Côte d'Azur	8 506	65,7	- 11,1	- 0,2
04 - Alpes-de-Haute-Provence	216	65,7	- 1,4	+ 7,5
05 - Hautes-Alpes	189	68,8	+ 2,7	+ 11,0
06 - Alpes-Maritimes	2 159	69,0	+ 1,1	+ 4,8
13 - Bouches-du-Rhône	3 509	64,1	- 17,1	- 3,8
83 - Var	1 675	65,0	- 14,3	- 0,8
84 - Vaucluse	758	64,2	- 9,9	+ 0,3
France métrop. hors Île-de-France	56 555	62,6	- 4,1	- 1,2
France métropolitaine	76 863	61,4	- 3,8	- 2,4
France d'outre-mer	2 588	47,4	+ 4,3	+ 4,9
971 - Guadeloupe	682	51,8	+ 45,1	+ 17,1
972 - Martinique	669	30,3	- 7,6	- 4,2
973 - Guyane	218	53,7	+ 20,4	+ 12,2
974 - La Réunion	882	56,7	- 6,7	+ 3,5
976 - Mayotte	137	39,4	- 15,4	+ 2,8
France entière	79 451	61,0	- 3,6	- 2,2

Lecture : en mai 2022, 3 473 entreprises ont été créées en Pays de la Loire (dont 60,5 % de micro-entrepreneurs), un nombre en baisse de - 8,7 % par rapport à mai 2021. Le nombre cumulé de créations dans la région sur janvier-mai 2022 a baissé de - 3,7 % par rapport au cumul des créations d'entreprises sur la même période de 2021.

Note de lecture : les données détaillées pour chaque région française (hors Mayotte) sont disponibles dans la collection « Fiche statistique mensuelle régionale ».

Champ : France entière, unités légales productives et marchandes, exerçant une activité non agricole (données brutes).

Sources : Insee (Sirene, COG), CGET. Traitements Observatoire de la création d'entreprise.

Méthodologie

Pour réaliser ce document, l'Observatoire de la création (OCE) de Bpifrance Création se sert des informations statistiques brutes (non corrigées des variations saisonnières et des jours ouvrés) du répertoire des entreprises et des établissements (REE) de la base de données Sirene, des fichiers du Code officiel géographique (COG), tous deux mis à disposition par l'Insee, ainsi que de bases complémentaires pour les données communales ; la base du CGET pour les communes en ZRR et la base de la direction de l'évaluation, de la prospective et de la performance (DEPP) du ministère chargé de l'éducation nationale pour la typologie de communes.

➔ [Pour les données corrigées, voir le site de l'Insee.](#)

Après une première publication des chiffres mensuels (données provisoires), l'Insee procède à une première révision le mois suivant (données semi-définitives), puis à une seconde un mois après pour arrêter les chiffres (données définitives). Seules les données antérieures à deux mois sont donc définitives. Les travaux de l'OCE intégrant au fur et à mesure ces révisions, les données peuvent alors être différentes d'une publication à l'autre pour les trois mois les plus récents.

Les résultats statistiques présentés portent, à compter de 2022, sur l'ensemble des unités légales productives et marchandes, exerçant une activité économique réelle dans l'industrie, la construction, le commerce ou les services. Sauf mention particulière, ils concernent la région Nouvelle-Aquitaine.

➔ [Pour en savoir plus sur le dispositif rénové de calcul des créations, voir le site de l'Insee.](#)

Calculs

Sur les 732 secteurs d'activité répertoriés dans la nomenclature d'activités française (NAF), la plupart comptent peu ou prou de créations d'entreprises dans chaque territoire. Pour éviter que ces secteurs ne biaisent les calculs, seuls sont pris en compte ceux qui comptent un nombre de créations d'entreprises supérieur au 3^e quartile du mois analysé.

Définitions

La définition des **créations d'entreprises** s'appuie sur les concepts harmonisés au niveau européen. Elles correspondent aux nouvelles immatriculations dans le répertoire REE, qui enregistrent un début d'activité relevant de l'un des cas suivants : création de nouveaux moyens de production ; redémarrage d'une activité après une interruption de plus d'un an ; redémarrage d'une activité après une interruption de moins d'un an, mais avec changement d'activité ; reprise, par une entreprise nouvelle, des activités d'une autre entreprise s'il n'y a pas continuité entre la situation du cédant et celle du repreneur, en termes d'activité et de localisation.

Pour les **micro-entrepreneurs** (ex-auto-entrepreneurs), les créations ne sont pas dénombrées selon le concept européen. Il y a bien immatriculation dans le répertoire Sirene, mais sans savoir s'il y aura ou pas un début d'activité. Par ailleurs, certaines immatriculations ne seront pas validées par l'Agence centrale des organismes de Sécurité sociale (Acoss), comme les personnes relevant de la mutualité sociale agricole ou de professions réglementées qui n'ont pas le droit d'être micro-entrepreneur. Sont définis comme micro-entrepreneurs, tous les entrepreneurs individuels inscrits sous le régime fiscal de la micro-entreprise et soumis au régime micro-social simplifié.

➔ [Pour en savoir plus, voir le site de Bpifrance Création.](#)

Les **zones de revitalisation rurale** (ZRR) regroupent les communes peu densément peuplées et caractérisées comme fragiles pour des raisons socio-économiques. Le classement des communes en ZRR permet aux entreprises qui y sont installées de bénéficier d'aides fiscales. Les **zones d'aide à finalité régionale** (AFR) correspondent aux territoires de l'Union européenne présentant des retards de développement, dans lesquelles l'État et les collectivités locales ont pu allouer, entre 2014 et 2020, des aides aux entreprises pour encourager les investissements et la création durable d'emplois. Le programme **Petites villes de demain** (PVD) permet aux villes de moins de 20 000 habitants sélectionnées, de bénéficier d'un soutien de l'État et de ses partenaires pour élaborer et mettre en œuvre leurs projets de revitalisation. Le programme **Action cœur de ville** (ACV) vise à soutenir le travail des collectivités locales, à inciter les acteurs du logement, du commerce et de l'urbanisme à réinvestir les centres-villes, à favoriser le maintien ou l'implantation d'activités en cœur de ville, afin d'améliorer les conditions de vie dans les villes moyennes.

Une **typologie des communes en neuf catégories** a été établie par la Direction de l'évaluation, de la prospective et de la performance du ministère en charge de l'Éducation nationale pour décrire le système éducatif. Cette caractérisation du territoire, basée sur un croisement d'approches morphologique et fonctionnelle, permet de distinguer plusieurs types de communes rurales et urbaines. Elle a l'avantage d'être plus précise que l'approche par grille de densité, jusqu'ici utilisée, surtout pour décrire les zones rurales.

Bpifrance Création – Observatoire de la création d'entreprise (OCE)

27-31, avenue du Général Leclerc, 94700 Maisons-Alfort

Publication 100 % numérique mise en ligne le 24/06/2022.

Toute reproduction partielle ou totale à usage collectif de la présente publication est autorisée à la condition expresse de citer la source ainsi : « Observatoire de la création d'entreprise. La création d'entreprise en Nouvelle-Aquitaine, chiffres de mai 2022. Bpifrance Création, juin 2022 ».

Contact : utilisez le formulaire de contact sur le site de Bpifrance Création.