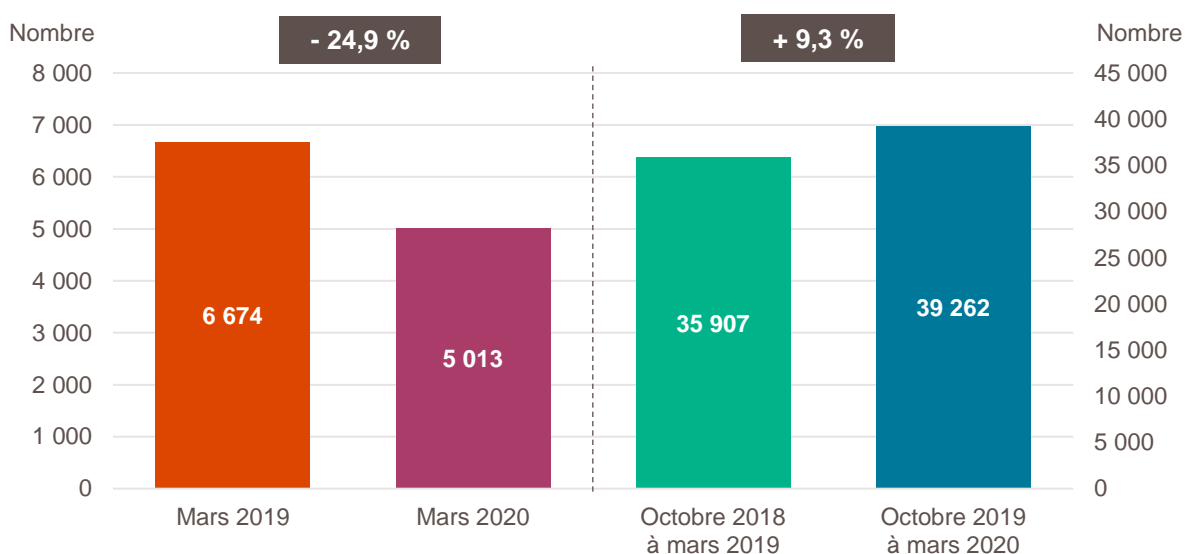


Avertissement de l'Insee : Compte tenu de difficultés techniques rencontrées en février dans les échanges de données entre l'Insee et un centre de formalités des entreprises, certaines créations d'entreprises individuelles de février ont été comptabilisées sur le mois de mars, notamment des immatriculations sous le régime du micro-entrepreneur. Ce report atténue légèrement la forte baisse du nombre de créations du fait du confinement, notamment pour les immatriculations sous le régime du micro-entrepreneur.

Création d'entreprise en Occitanie, mars 2019 et 2020 et cumuls sur six mois glissants

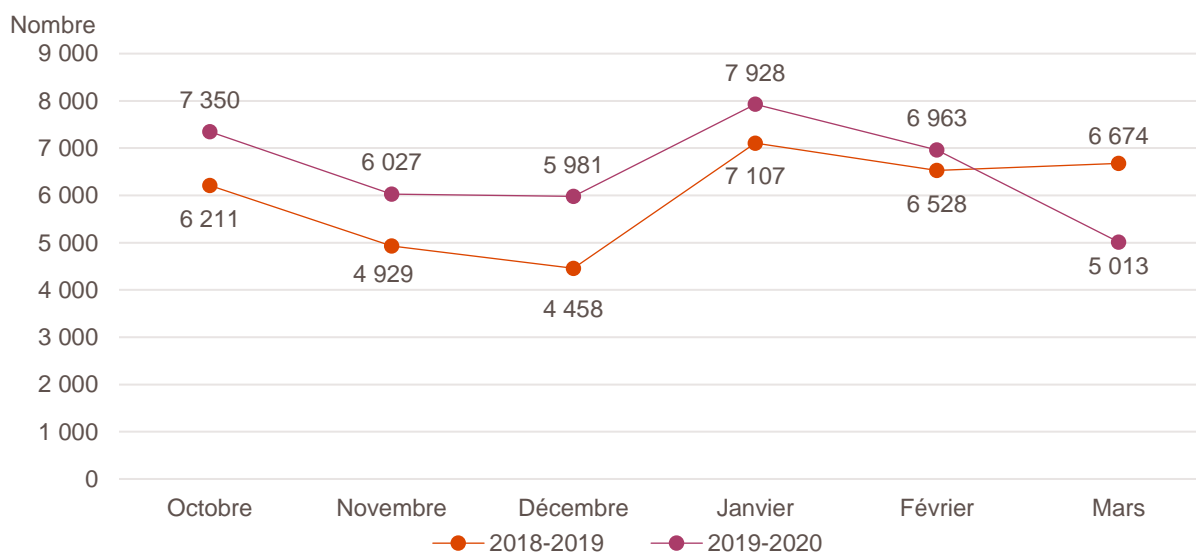


Lecture : en mars 2020, 5 013 entreprises ont été créées en Occitanie, soit - 24,9 % par rapport à mars 2019. Ceci porte les créations sur les six derniers mois à 39 262, soit + 9,3 % par rapport au cumul de octobre 2018 à mars 2019.

Champ : Occitanie, ensemble des activités marchandes non agricoles (données brutes).

Source : Insee (Sirene). Traitements Observatoire de la création d'entreprise.

Évolution de la création d'entreprise en Occitanie sur six mois glissants



Champ : Occitanie, ensemble des activités marchandes non agricoles (données brutes).

Source : Insee (Sirene). Traitements Observatoire de la création d'entreprise.

Création d'entreprise en Occitanie selon le secteur d'activité

Mars 2020	Nombre de créations d'entreprises	Part des micro-entrepreneurs %	Évolution mars 2019-2020 %	Évolution sur 6 mois glissants %
Activités secondaires	930	22,3	- 22,4	+ 17,6
Industrie	303	29,0	- 11,1	+ 36,1
Construction	627	19,0	- 26,8	+ 10,6
Activités de type commerce	1 507	39,2	- 26,7	+ 9,3
Commerce de détail	450	41,8	- 29,0	+ 2,9
Commerce de gros	192	16,7	- 30,7	- 0,8
Commerce de bouche ^a	15	0,0	- 25,0	+ 22,4
Commerce et réparation automobiles	144	31,3	- 29,8	+ 16,3
Hébergement	59	42,4	- 15,7	+ 4,7
Restauration	263	22,4	- 31,9	+ 8,4
Services en direction des personnes	384	63,0	- 17,1	+ 21,4
Activités de type services	2 576	51,2	- 24,7	+ 6,8
Immobilier	195	15,4	- 27,2	+ 14,5
Transports et entreposage	295	73,2	- 51,8	- 17,3
Activités scientifiques et techniques	674	64,2	- 21,4	+ 10,2
Activités de soutien aux entreprises	385	32,2	- 15,6	+ 19,7
Information et communication	199	68,8	- 20,1	+ 9,4
Enseignement	187	84,5	- 31,0	+ 3,4
Arts, spectacles et activités récréatives	210	48,6	+ 8,2	+ 35,2
Santé humaine et action sociale ^b	335	29,6	- 14,8	- 1,8
Activités financières et d'assurance	96	19,8	- 20,0	+ 20,1
Activités des sociétés holding	26	0,0	- 7,1	+ 47,3
Total Occitanie	5 013	42,2	- 24,9	+ 9,3

a. Ce regroupement de secteurs, composé par l'OCE, comprend les activités de charcuterie (10.13B), la cuisson de produits de boulangerie (10.71B), les boulangeries et boulangeries-pâtisseries (10.71C), ainsi que les pâtisseries (10.71D). Dans la nomenclature d'activité française NAF rév.2, ces activités appartiennent au secteur de l'industrie manufacturière alimentaire.

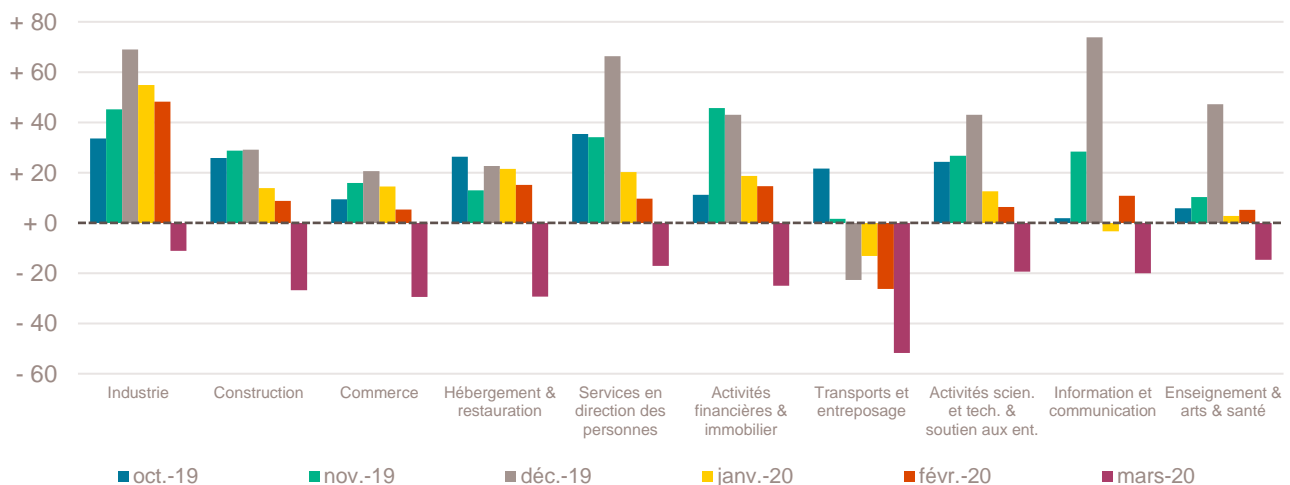
b. Dans ce secteur regroupé de la NAF rév.2, le nombre de créations d'entreprises relevant de l'action sociale est très faible.

Lecture : en mars 2020, 303 entreprises ont été créées en Occitanie dans l'industrie (dont 29 % de micro-entrepreneurs), un nombre en baisse de - 11,1 % par rapport à mars 2019 et en hausse de + 36,1 % sur les 6 derniers mois, par rapport au cumul des créations d'entreprises d'octobre 2018 à mars 2019.

Champ : Occitanie, ensemble des activités marchandes non agricoles (données brutes).

Source : Insee (Sirene). Traitements Observatoire de la création d'entreprise.

Variation du nombre de créations d'entreprises par secteur d'activité en Occitanie



Champ : Occitanie, ensemble des activités marchandes non agricoles (données brutes).

Source : Insee (Sirene). Traitements Observatoire de la création d'entreprise.

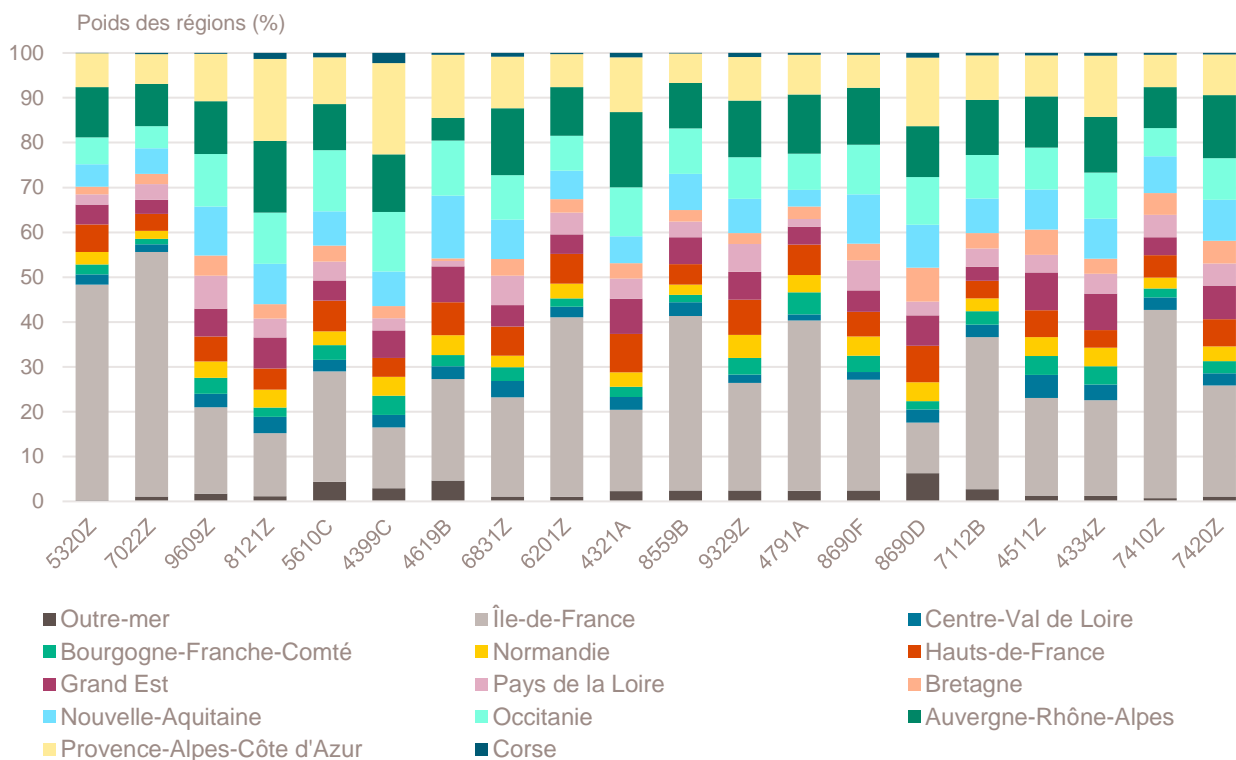
Top 20 des secteurs en nombre de créations d'entreprises en Occitanie

Mars 2020	Nombre de créations d'entreprises	Évolution mars 2019-2020 %
5320Z-Autres activités de poste et de courrier	224	- 56,4
7022Z-Conseil pour les affaires et autres conseils de gestion	220	- 24,9
9609Z-Autres services personnels n.c.a.	215	- 13,7
8121Z-Nettoyage courant des bâtiments	173	+ 3,6
5610C-Restauration de type rapide	170	- 30,9
4399C-Travaux de maçonnerie générale et gros œuvre de bâtiment	136	- 34,6
4619B-Autres intermédiaires du commerce en produits divers	124	- 20,5
6831Z-Agences immobilières	109	- 39,8
6201Z-Programmation informatique	96	- 1,0
4321A-Travaux d'installation électrique dans tous locaux	92	- 8,9
8559B-Autres enseignements	87	- 17,1
9329Z-Autres activités récréatives et de loisirs	85	- 26,1
4791A-Vente à distance sur catalogue général	84	- 3,4
8690F-Activités de santé humaine non classées ailleurs	83	- 38,5
8690D-Activités des infirmiers et des sages-femmes	80	+ 12,7
7112B-Ingénierie, études techniques	74	- 23,7
4511Z-Commerce de voitures et de véhicules automobiles légers	71	- 41,3
4334Z-Travaux de peinture et vitrerie	68	- 16,0
7410Z-Activités spécialisées de design	63	- 24,1
7420Z-Activités photographiques	62	+ 44,2

Champ : Occitanie, ensemble des activités marchandes non agricoles (données brutes).

Source : Insee (Sirene). Traitements Observatoire de la création d'entreprise.

Contribution des régions dans chaque secteur de ce Top 20



Champ : France entière, ensemble des activités marchandes non agricoles (données brutes).

Source : Insee (Sirene). Traitements Observatoire de la création d'entreprise.

Top 15 des secteurs en termes de croissance du nombre de créations d'entreprises

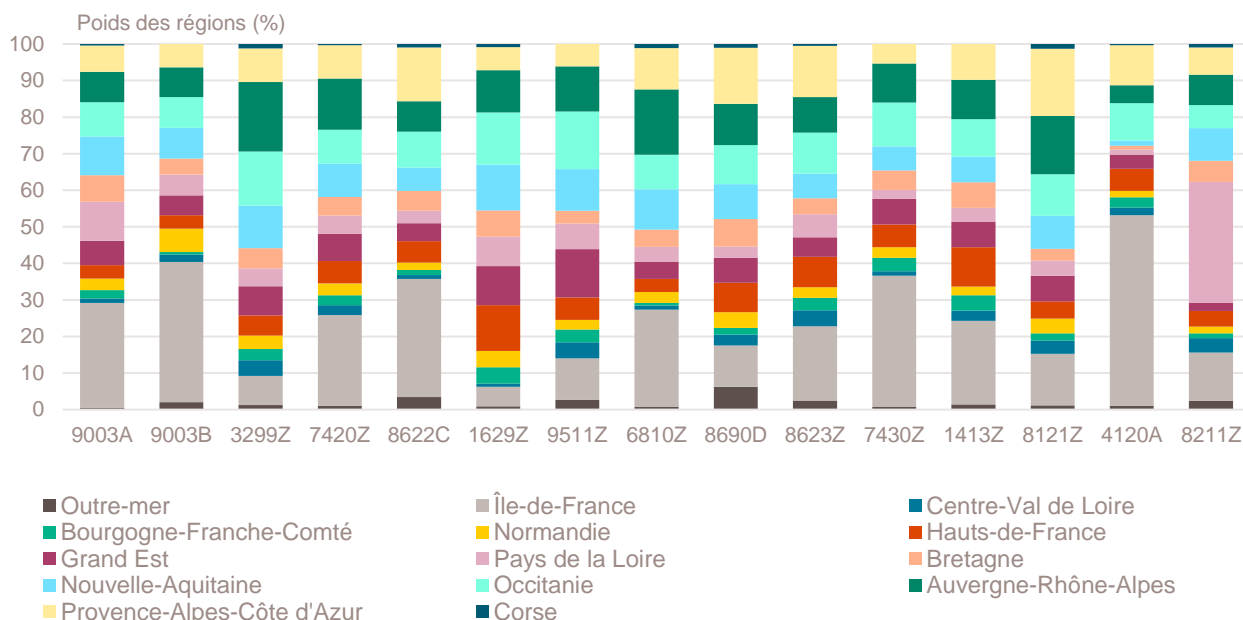
Mars 2020	Nombre de créations d'entreprises	Évolution mars 2019-2020 %
9003A-Création artistique relevant des arts plastiques	62	+ 520,0
9003B-Autre création artistique	25	+ 212,5
3299Z-Autres activités manufacturières n.c.a.	24	+ 60,0
7420Z-Activités photographiques	62	+ 44,2
8622C-Autres activités des médecins spécialistes	20	+ 42,9
1629Z-Fabric. d'objets divers en bois et en liège, vannerie et sparterie	16	+ 23,1
9511Z-Réparation d'ordinateurs et d'équipements périphériques	18	+ 20,0
6810Z-Activités des marchands de biens immobiliers	26	+ 18,2
8690D-Activités des infirmiers et des sages-femmes	80	+ 12,7
8623Z-Pratique dentaire	23	+ 9,5
7430Z-Traduction et interprétation	29	+ 7,4
1413Z-Fabrication de vêtements de dessus	22	+ 4,8
8121Z-Nettoyage courant des bâtiments	173	+ 3,6
4120A-Construction de maisons individuelles	29	+ 3,6
8211Z-Services administratifs combinés de bureau	34	+ 3,0

Note de lecture : de nombreux secteurs comptant très peu de créations, l'évolution de leur nombre dans le temps peut être très forte. Afin d'éviter ce biais, seuls sont pris en compte les secteurs qui comptent un nombre de créations supérieur au troisième quartile du mois analysé (à savoir les secteurs avec plus de 15 créations d'entreprises en Occitanie).

Champ : Occitanie, ensemble des activités marchandes non agricoles (données brutes).

Source : Insee (Sirene). Traitements Observatoire de la création d'entreprise.

Contribution des régions dans chaque secteur de ce Top 15



Champ : France entière, ensemble des activités marchandes non agricoles (données brutes).

Source : Insee (Sirene). Traitements Observatoire de la création d'entreprise.

Top 20 des secteurs en termes de décroissance du nombre de créations d'entreprises

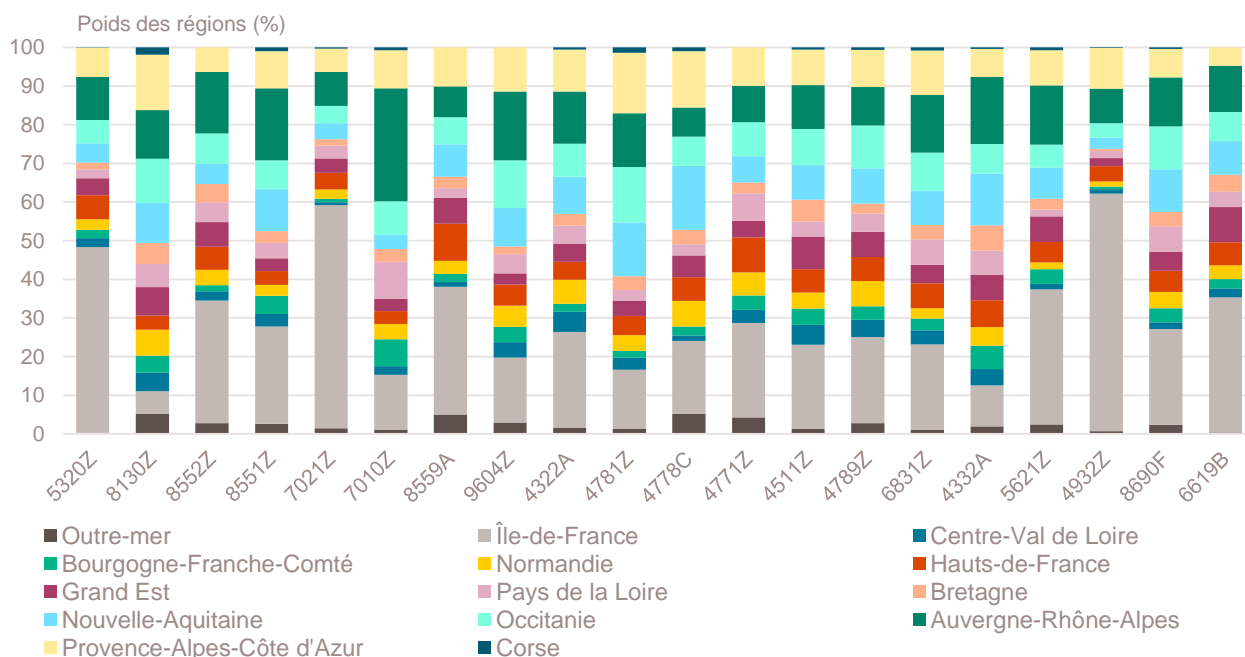
Mars 2020	Nombre de créations d'entreprises	Évolution mars 2019-2020 %
5320Z-Autres activités de poste et de courrier	224	- 56,4
8130Z-Services d'aménagement paysager	31	- 53,7
8552Z-Enseignement culturel	20	- 52,4
8551Z-Enseignement de disciplines sportives et d'activités de loisirs	32	- 49,2
7021Z-Conseil en relations publiques et communication	43	- 46,9
7010Z-Activités des sièges sociaux	24	- 45,5
8559A-Formation continue d'adultes	17	- 45,2
9604Z-Entretien corporel	25	- 43,2
4322A-Travaux d'installation d'eau et de gaz en tous locaux	33	- 43,1
4781Z-Commerce de détail alimentaire sur éventaires et marchés	32	- 42,9
4778C-Autres commerces de détail spécialisés divers	16	- 42,9
4771Z-Commerce de détail d'habillement en magasin spécialisé	31	- 41,5
4511Z-Commerce de voitures et de véhicules automobiles légers	71	- 41,3
4789Z-Autres commerces de détail sur éventaires et marchés	52	- 40,2
6831Z-Agences immobilières	109	- 39,8
4332A-Travaux de menuiserie bois et PVC	38	- 39,7
5621Z-Services des traiteurs	17	- 39,3
4932Z-Transports de voyageurs par taxis	33	- 38,9
8690F-Activités de santé humaine non classées ailleurs	83	- 38,5
6619B-Autres auxi. acti. de serv. financ., hors assur. et caisses de retraite n.c.a.	19	- 36,7

Note de lecture : de nombreux secteurs comptant très peu de créations, l'évolution de leur nombre dans le temps peut être très forte. Afin d'éviter ce biais, seuls sont pris en compte les secteurs qui comptent un nombre de créations supérieur au troisième quartile du mois analysé (à savoir les secteurs avec plus de 15 créations d'entreprises en Occitanie).

Champ : Occitanie, ensemble des activités marchandes non agricoles (données brutes).

Source : Insee (Sirene). Traitements Observatoire de la création d'entreprise.

Contribution des régions dans chaque secteur de ce Top 20



Champ : France entière, ensemble des activités marchandes non agricoles (données brutes).

Source : Insee (Sirene). Traitements Observatoire de la création d'entreprise.

Création d'entreprise en Occitanie selon la nature juridique

Mars 2020	Nombre de créations d'entreprises	Évolution mars 2019-2020 %	Évolution sur 6 mois glissants %
Entreprises individuelles	3 737	- 24,7	+ 11,7
Micro-entrepreneurs	2 116	- 26,1	+ 10,9
Entreprises individuelles classiques	1 621	- 22,7	+ 12,8
Sociétés	1 276	- 25,5	+ 2,3
Sociétés unipersonnelles	594	- 35,4	+ 0,2
EURL	152	- 48,5	- 16,8
SASU	442	- 29,3	+ 8,5
Sociétés pluripersonnelles	682	- 13,9	+ 4,8
SARL	239	- 8,4	- 5,1
SAS	390	- 15,4	+ 10,7
SCI	4	- 63,6	- 21,2
Autres ^a	49	- 16,9	+ 11,8
Total Occitanie	5 013	- 24,9	+ 9,3

*a. Dont associations, fondations, collectivités territoriales, organismes professionnels, syndicats de propriétaires, etc.
Champ : Occitanie, ensemble des activités marchandes non agricoles (données brutes).*

Source : Insee (Sirene). Traitements Observatoire de la création d'entreprise.

Création d'entreprise en Occitanie selon le type de la commune d'implantation

Mars 2020	Nombre de créations d'entreprises	Part des créations en ZRR ^a %	Évolution mars 2019-2020 %	Évolution sur 6 mois glissants %
Rurale éloignée très peu dense	184	96,7	- 23,0	+ 16,8
Rurale éloignée peu dense	322	89,1	- 24,6	+ 11,2
Rurale périphérique très peu dense	40	75,0	- 43,7	+ 7,2
Rurale périphérique peu dense	516	34,3	- 8,3	+ 13,1
Bourg	184	70,1	- 31,6	+ 8,3
Petite ville	318	57,9	- 22,4	+ 10,5
Urbaine périphérique peu dense	383	14,6	- 18,0	+ 11,2
Urbaine dense	1 424	5,6	- 19,9	+ 13,2
Urbaine très dense	1 642	0,0	- 33,0	+ 4,3
Total Occitanie	5 013	22,4	- 24,9	+ 9,3

a. Zone de revitalisation rurale.

Champ : Occitanie, ensemble des activités marchandes non agricoles (données brutes).

Source : Insee (Sirene). Traitements Observatoire de la création d'entreprise.

Création d'entreprise en Occitanie dans les communes en zone de revitalisation rurale (ZRR)

Mars 2020	Nombre de créations d'entreprises	Évolution mars 2019-2020 %	Évolution sur 6 mois glissants %
Communes en ZRR	1 121	- 20,0	+ 12,9
Communes hors ZRR	3 892	- 26,2	+ 8,4
Total Occitanie	5 013	- 24,9	+ 9,3

Champ : Occitanie, ensemble des activités marchandes non agricoles (données brutes).

Source : Insee (Sirene). Traitements Observatoire de la création d'entreprise.

Création d'entreprise en France selon la région et le département d'implantation

Mars 2020	Nombre de créations d'entreprises	Part des micro-entrepreneurs %	Part des créations en ZRR %	Évolution mars 2019-2020 %	Évolution sur 6 mois glissants %
Auvergne-Rhône-Alpes	6 770	44,3	8,1	- 22,5	+ 10,8
01 - Ain	440	46,6	1,1	- 24,9	+ 10,4
03 - Allier	160	30,6	54,4	- 11,1	+ 12,7
07 - Ardèche	227	34,8	39,2	- 15,3	+ 8,7
15 - Cantal	43	32,6	60,5	- 43,4	+ 2,9
26 - Drôme	419	44,6	21,7	- 9,3	+ 23,5
38 - Isère	1 003	46,4	1,3	- 29,8	+ 12,4
42 - Loire	539	36,5	3,0	- 21,7	+ 17,2
43 - Haute-Loire	100	30,0	82,0	- 28,6	+ 24,6
63 - Puy-de-Dôme	389	33,4	28,3	- 20,6	+ 10,4
69 - Rhône	2 283	48,4	0,1	- 26,0	+ 5,1
73 - Savoie	398	43,5	7,0	- 12,5	+ 11,6
74 - Haute-Savoie	769	47,5	0,0	- 12,1	+ 15,3
Bourgogne-Franche-Comté	1 547	49,8	25,5	- 19,2	+ 14,8
21 - Côte-d'Or	389	53,7	14,9	- 19,8	+ 8,7
25 - Doubs	333	49,5	8,4	- 7,2	+ 14,7
39 - Jura	116	49,1	28,4	- 24,2	+ 20,3
58 - Nièvre	85	48,2	67,1	- 17,5	+ 10,6
70 - Haute-Saône	91	46,2	51,6	- 22,2	+ 18,5
71 - Saône-et-Loire	273	45,4	35,9	- 19,9	+ 15,9
89 - Yonne	175	46,9	41,7	- 23,9	+ 18,6
90 - Territoire-de-Belfort	85	58,8	0,0	- 32,5	+ 24,0
Bretagne	1 953	36,3	7,3	- 23,0	+ 10,1
22 - Côtes-d'Armor	307	32,6	14,7	- 25,1	+ 9,8
29 - Finistère	491	32,0	5,9	- 16,9	+ 9,0
35 - Ille-et-Vilaine	751	40,6	1,3	- 17,9	+ 12,3
56 - Morbihan	404	36,1	14,6	- 34,9	+ 8,0
Centre-Val de Loire	1 511	41,0	20,5	- 18,6	+ 10,9
18 - Cher	141	37,6	36,9	- 7,8	+ 25,4
28 - Eure-et-Loir	257	37,0	19,1	- 9,5	+ 19,2
36 - Indre	98	49,0	63,3	- 18,3	+ 21,3
37 - Indre-et-Loire	407	40,3	16,0	- 20,2	+ 6,3
41 - Loir-et-Cher	167	43,7	31,7	- 21,6	+ 10,5
45 - Loiret	441	42,4	6,3	- 23,6	+ 4,9
Corse	352	30,7	52,0	- 22,6	+ 6,1
2A - Corse-du-Sud	167	27,5	47,9	- 32,4	+ 8,4
2B - Haute-corse	185	33,5	55,7	- 11,1	+ 3,7
Grand Est	3 170	39,4	11,8	- 17,6	+ 13,1
08 - Ardennes	136	61,0	52,2	+ 10,6	+ 22,6
10 - Aube	207	48,8	23,7	+ 7,3	+ 13,2
51 - Marne	324	48,8	19,8	- 20,0	+ 9,8
52 - Haute-Marne	51	23,5	84,3	- 42,7	+ 22,1
54 - Meurthe-et-Moselle	428	42,5	6,5	- 20,4	+ 12,7
55 - Meuse	71	29,6	88,7	- 19,3	+ 4,0
57 - Moselle	530	40,2	2,1	- 29,0	+ 13,2
67 - Bas-Rhin	840	34,0	0,0	- 10,0	+ 9,5
68 - Haut-Rhin	387	35,1	0,0	- 19,9	+ 16,8
88 - Vosges	196	29,1	23,5	- 21,6	+ 21,0

Mars 2020	Nombre de créations d'entreprises	Part des micro-entrepreneurs %	Part des créations en ZRR %	Évolution mars 2019-2020 %	Évolution sur 6 mois glissants %
Hauts-de-France	3 265	47,4	4,9	- 21,9	+ 12,4
02 - Aisne	211	38,4	31,3	- 28,7	+ 9,6
59 - Nord	1 681	50,5	0,0	- 17,1	+ 14,6
60 - Oise	479	46,8	4,8	- 22,6	+ 4,4
62 - Pas-de-Calais	650	47,2	4,5	- 23,5	+ 19,7
80 - Somme	244	34,8	17,2	- 37,4	- 0,1
Île-de-France	18 136	53,4	0,1	- 16,0	+ 1,4
75 - Paris	5 795	50,2	0,0	- 15,7	+ 0,3
77 - Seine-et-Marne	1 351	56,2	0,9	- 20,4	+ 7,0
78 - Yvelines	1 611	55,7	0,0	- 7,0	+ 10,8
91 - Essonne	1 376	54,1	0,0	- 7,0	+ 12,9
92 - Hauts-de-Seine	2 499	54,2	0,0	- 11,0	- 1,6
93 - Seine-Saint-Denis	2 314	52,6	0,0	- 22,9	- 5,1
94 - Val-de-Marne	1 775	60,6	0,0	- 21,0	- 1,5
95 - Val-d'Oise	1 415	51,0	0,0	- 18,6	+ 2,6
Normandie	1 997	44,3	14,4	- 16,3	+ 10,1
14 - Calvados	483	41,8	12,0	- 27,5	+ 10,6
27 - Eure	361	44,9	8,0	- 10,4	+ 11,2
50 - Manche	225	40,4	26,7	- 17,3	+ 10,4
61 - Orne	139	39,6	74,8	- 20,6	+ 17,6
76 - Seine-Maritime	789	47,4	4,7	- 9,3	+ 7,9
Nouvelle-Aquitaine	4 634	39,1	24,1	- 24,2	+ 7,5
16 - Charente	163	38,0	35,0	- 26,6	+ 9,1
17 - Charente-Maritime	480	40,2	17,1	- 31,8	+ 12,8
19 - Corrèze	117	30,8	46,2	- 28,7	+ 9,7
23 - Creuse	37	18,9	100,0	- 49,3	+ 6,4
24 - Dordogne	299	33,1	57,5	- 23,7	+ 16,7
33 - Gironde	1 704	40,0	9,2	- 29,3	+ 3,7
40 - Landes	318	35,5	46,9	- 27,1	+ 3,9
47 - Lot-et-Garonne	201	48,8	38,3	- 20,2	+ 12,4
64 - Pyrénées-Atlantiques	659	42,8	14,1	- 3,5	+ 6,8
79 - Deux-Sèvres	196	41,3	60,7	- 2,5	+ 11,6
86 - Vienne	281	34,9	27,8	+ 2,2	+ 13,9
87 - Haute-Vienne	179	33,0	24,6	- 40,3	+ 5,7
Occitanie	5 013	42,2	22,4	- 24,9	+ 9,3
09 - Ariège	119	34,5	73,1	- 8,5	+ 18,5
11 - Aude	290	33,1	31,0	- 11,6	+ 15,2
12 - Aveyron	155	38,1	100,0	- 14,4	+ 16,1
30 - Gard	615	34,0	13,0	- 19,3	+ 11,2
31 - Haute-Garonne	1 426	52,2	6,8	- 26,8	+ 6,7
32 - Gers	126	51,6	70,6	- 18,2	+ 10,8
34 - Hérault	1 140	41,4	5,0	- 32,6	+ 5,1
46 - Lot	129	32,6	100,0	+ 5,7	+ 15,5
48 - Lozère	24	20,8	100,0	- 46,7	+ 9,0
65 - Hautes-Pyrénées	153	41,2	54,2	- 26,4	+ 15,8
66 - Pyrénées-Orientales	414	37,2	13,3	- 24,7	+ 9,8
81 - Tarn	228	39,0	47,4	- 31,7	+ 15,7
82 - Tarn-et-Garonne	194	39,2	34,5	- 11,4	+ 16,9
Pays de la Loire	2 672	40,6	10,7	- 20,6	+ 11,4
44 - Loire-Atlantique	1 122	47,0	2,6	- 29,4	+ 9,4
49 - Maine-et-Loire	508	43,3	14,0	- 22,2	+ 7,4
53 - Mayenne	304	19,7	19,4	+ 46,2	+ 35,3
72 - Sarthe	304	37,5	24,3	- 11,4	+ 8,9
85 - Vendée	434	37,6	12,4	- 23,9	+ 15,5

Mars 2020	Nombre de créations d'entreprises	Part des micro-entrepreneurs %	Part des créations en ZRR %	Évolution mars 2019-2020 %	Évolution sur 6 mois glissants %
Provence-Alpes-Côte d'Azur	5 528	39,6	5,7	- 23,6	+ 8,9
04 - Alpes-de-Haute-Provence	113	39,8	66,4	- 31,9	+ 16,5
05 - Hautes-Alpes	94	34,0	64,9	- 31,4	+ 1,3
06 - Alpes-Maritimes	1 443	43,9	0,7	- 20,8	+ 9,1
13 - Bouches-du-Rhône	2 248	39,1	3,2	- 22,3	+ 8,7
83 - Var	1 121	37,2	2,5	- 26,3	+ 11,5
84 - Vaucluse	509	36,0	13,6	- 27,1	+ 4,3
France métrop. hors Île-de-France	38 412	41,9	13,6	- 22,1	+ 10,3
France métropolitaine	56 548	45,6	9,3	- 20,2	+ 7,5
France d'outre-mer	1 304	27,2	49,2	- 13,6	+ 3,7
971 - Guadeloupe	317	24,9	0,0	- 20,8	- 0,9
972 - Martinique	252	29,0	0,0	- 14,6	+ 4,0
973 - Guyane	91	26,4	100,0	- 32,1	- 16,6
974 - La Réunion	598	29,9	92,1	+ 4,9	+ 14,3
976 - Mayotte	46	0,0	0,0	- 58,2	- 1,5
France entière	57 852	45,1	10,2	- 20,1	+ 7,4

Champ : France, ensemble des activités marchandes non agricoles (données brutes).

Source : Insee (Sirene). Traitements Observatoire de la création d'entreprise.

Méthodologie

Pour réaliser ce document, l'Observatoire de la création (OCE) de Bpifrance Création se sert des informations statistiques brutes (non corrigées des variations saisonnières et des jours ouvrés) issues du répertoire des entreprises et des établissements (REE) de la base de données Sirene administrée par l'Insee.

➔ [Pour les données corrigées, voir le site de l'Insee.](#)

Après une première publication des chiffres mensuels (données provisoires), l'Insee procède à une première révision le mois suivant (données semi-définitives), puis à une seconde un mois après pour arrêter les chiffres (données définitives). Seules les données antérieures à deux mois sont donc définitives. Les travaux de l'OCE intégrant au fur et à mesure ces révisions, les données peuvent alors être différentes d'une publication à l'autre pour les trois mois les plus récents.

Les résultats statistiques présentés portent sur l'ensemble des activités marchandes non agricoles, autrement dit, sur les activités de l'industrie, du commerce et des services. Sauf mention particulière, ils concernent la région Occitanie.

Calculs

Sur les 732 secteurs d'activité répertoriés dans la nomenclature d'activités française (NAF), la plupart comptent peu ou prou de créations d'entreprises dans chaque territoire. Pour éviter que ces secteurs ne biaisent les calculs, seuls sont pris en compte les secteurs qui comptent un nombre de créations d'entreprises supérieur au 3^e quartile du mois analysé.

Définitions

La définition des **créations d'entreprises** s'appuie sur les concepts harmonisés au niveau européen. Elles correspondent aux nouvelles immatriculations dans le répertoire REE, qui enregistrent un début d'activité relevant de l'un des cas suivants : création de nouveaux moyens de production; redémarrage d'une activité après une interruption de plus d'un an ; redémarrage d'une activité après une interruption de moins d'un an, mais avec changement d'activité ; reprise, par une entreprise nouvelle, des activités d'une autre entreprise s'il n'y a pas continuité entre la situation du cédant et celle du repreneur, en termes d'activité et de localisation.

Dans le cas des **micro-entrepreneurs**, les créations ne peuvent être dénombrées au sens du concept européen. Il y a bien immatriculation dans le répertoire Sirene, mais sans savoir s'il y aura ou pas un début d'activité. Par ailleurs, certaines immatriculations ne seront pas validées par l'Agence centrale des organismes de Sécurité sociale (Acoss), comme les personnes relevant de la mutualité sociale agricole ou de professions réglementées qui n'ont pas le droit d'être micro-entrepreneur.

Depuis le 19 décembre 2014, le terme de micro-entrepreneur requalifie le régime de l'auto-entrepreneur mis en place au 1^{er} janvier 2009, et de nouvelles dispositions s'appliquent, définies par la loi Pinel du 18 juin 2014. Sont ainsi définis comme micro-entrepreneurs, tous les entrepreneurs individuels inscrits sous le régime fiscal de la micro-entreprise et soumis au régime micro-social simplifié. Il ne faut donc pas les confondre avec la catégorie des microentreprises définie par la loi de modernisation de l'économie (LME) de 2008.

➔ [Pour en savoir plus, voir le site de Bpifrance Création.](#)

Les **zones de revitalisation rurale** (ZRR) regroupent les communes peu densément peuplées et caractérisées comme fragiles pour des raisons socio-économiques. La liste est fixée par arrêté et le classement des communes en ZRR permet aux entreprises qui y sont installées de bénéficier d'aides fiscales.

➔ [Pour en savoir plus, voir les pages dédiées aux ZRR sur le site de la DGE.](#)

Une **typologie des communes en neuf catégories** a été établie par la Direction de l'évaluation, de la prospective et de la performance du ministère en charge de l'Éducation nationale pour décrire le système éducatif. Cette caractérisation du territoire, basée sur un croisement d'approches morphologique et fonctionnelle, permet de distinguer plusieurs types de communes rurales et urbaines. Elle a l'avantage d'être plus précise que l'approche par grille de densité, jusqu'ici utilisée, surtout pour décrire les zones rurales.

Bpifrance Création – Observatoire de la création d'entreprise (OCE)

27-31, avenue du Général Leclerc, 94700 Maisons-Alfort

Publication 100 % numérique mise en ligne le 11/05/2020

Toute reproduction partielle ou totale à usage collectif de la présente publication est autorisée à la condition expresse de citer la source ainsi : « Observatoire de la création d'entreprise. La création d'entreprise en Occitanie, chiffres de mars 2020. Bpifrance Création, mai 2020 ».

Contact : [utilisez le formulaire de contact sur le site de Bpifrance Création.](#)