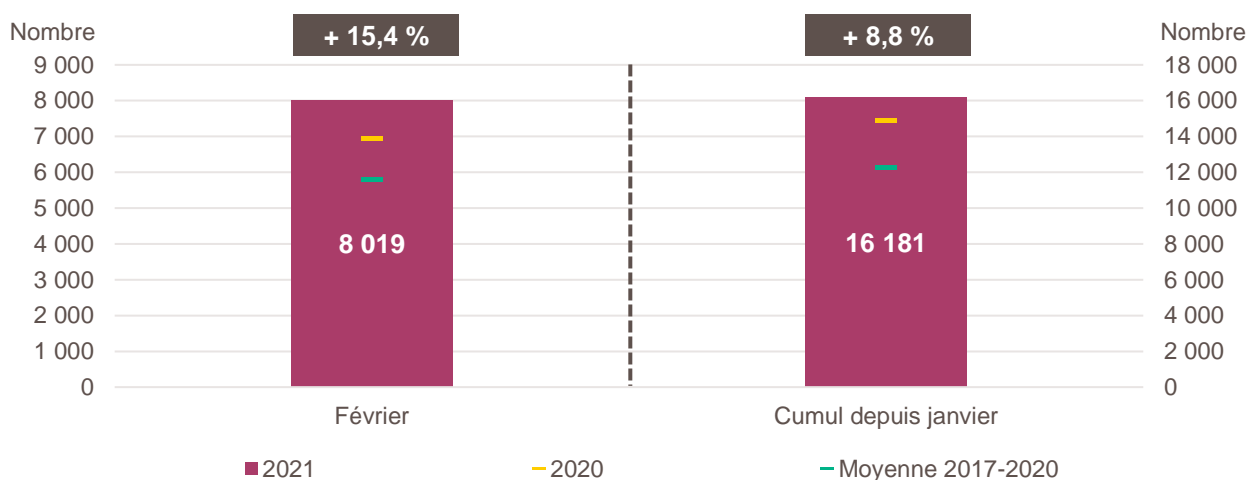


Création d'entreprise en Occitanie en février 2021 et cumul depuis le début de l'année



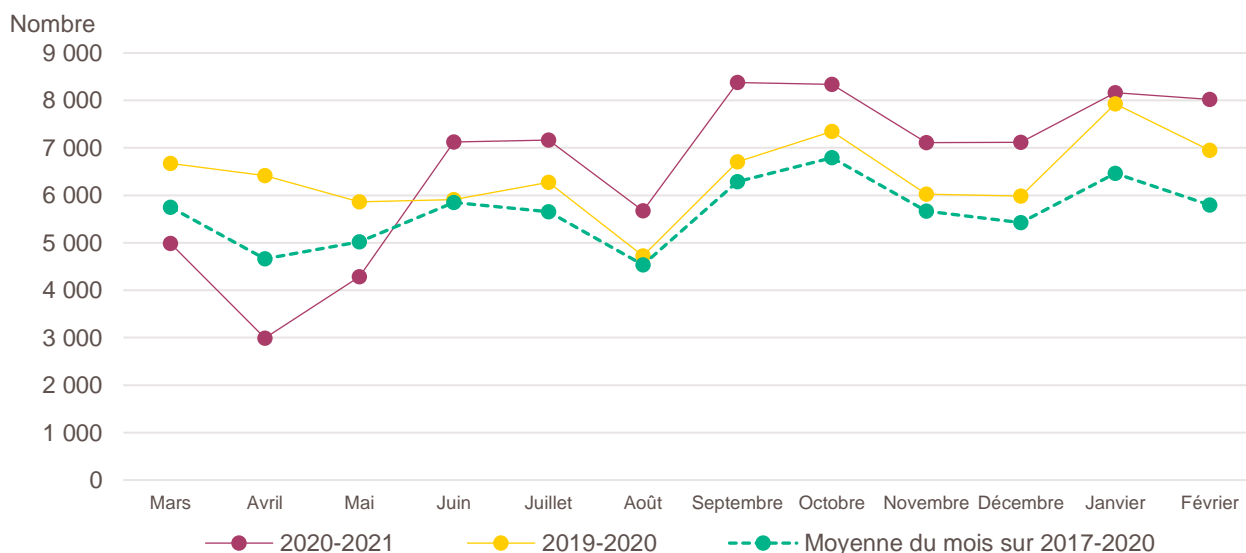
Lecture de la partie gauche : en février 2021, 8 019 entreprises ont été créées en Occitanie, soit + 15,4 % par rapport aux 6 951 de février 2020 (marque jaune). Le nombre moyen de créations d'entreprises est de 5 794 pour le mois de février sur la période couvrant les années 2017 à 2020 (marque verte).

Lecture de la partie droite : le nombre cumulé de créations depuis le début de l'année 2021 s'élève à 16 181, soit + 8,8 % par rapport aux 14 879 de janvier à février 2020 (marque jaune). Le nombre moyen de créations d'entreprises entre janvier et février sur la période couvrant les années 2017 à 2020 est de 12 254 (marque verte).

Champ : Occitanie, ensemble des activités marchandes non agricoles (données brutes).

Source : Insee (Sirene). Traitements Observatoire de la création d'entreprise.

Évolution de la création d'entreprise en Occitanie sur douze mois glissants



Lecture : en mars 2019, 6 674 entreprises ont été créées en Occitanie contre 4 989 en mars 2020 et 5 747 en moyenne pour les mois de mars 2017 à 2020.

Champ : Occitanie, ensemble des activités marchandes non agricoles (données brutes).

Source : Insee (Sirene). Traitements Observatoire de la création d'entreprise.

Création d'entreprise en Occitanie selon le secteur d'activité

Février 2021	Nombre de créations d'entreprises	Part des micro-entrepreneurs %	Évolution février 2020-2021 %	Évolution janvier à février 2020-2021 %
Activités secondaires	1 356	63,9	+ 3,3	+ 0,4
Industrie	384	69,5	- 5,9	+ 2,5
Construction	972	61,7	+ 7,4	- 0,5
Activités de type commerce	2 329	69,9	+ 12,2	+ 7,4
Commerce de détail	619	59,5	+ 0,5	- 0,8
Commerce de gros	321	67,6	+ 12,2	+ 8,9
Commerce de bouche ^a	20	25,0	- 4,8	+ 4,4
Commerce et réparation automobiles	230	59,1	- 1,3	+ 0,8
Hébergement	59	40,7	+ 0,0	- 8,0
Restauration	522	75,1	+ 52,6	+ 40,7
Services en direction des personnes	558	87,1	+ 7,5	+ 2,1
Activités de type services	4 334	64,0	+ 21,7	+ 12,4
Immobilier	364	42,6	+ 14,5	+ 16,2
Transports et entreposage	895	92,6	+ 113,6	+ 77,8
Activités scientifiques et techniques	991	67,7	+ 10,0	+ 2,1
Activités de soutien aux entreprises	499	69,1	- 8,4	+ 1,4
Information et communication	309	72,2	+ 7,3	+ 11,3
Enseignement	325	87,7	+ 20,8	+ 5,7
Arts, spectacles et activités récréatives	203	47,3	- 26,2	- 22,9
Santé humaine et action sociale ^b	559	27,4	+ 38,7	+ 6,6
Activités financières et d'assurance	189	9,0	+ 31,3	+ 20,6
Activités des sociétés holding	56	0,0	+ 64,7	+ 34,6
Total Occitanie	8 019	65,7	+ 15,4	+ 8,8

a. Ce regroupement de secteurs, composé par l'OCE, comprend les activités de charcuterie (10.13B), la cuisson de produits de boulangerie (10.71B), les boulangeries et boulangeries-pâtisseries (10.71C), ainsi que les pâtisseries (10.71D). Dans la nomenclature d'activité française NAF rév.2, ces activités appartiennent au secteur de l'industrie manufacturière alimentaire.

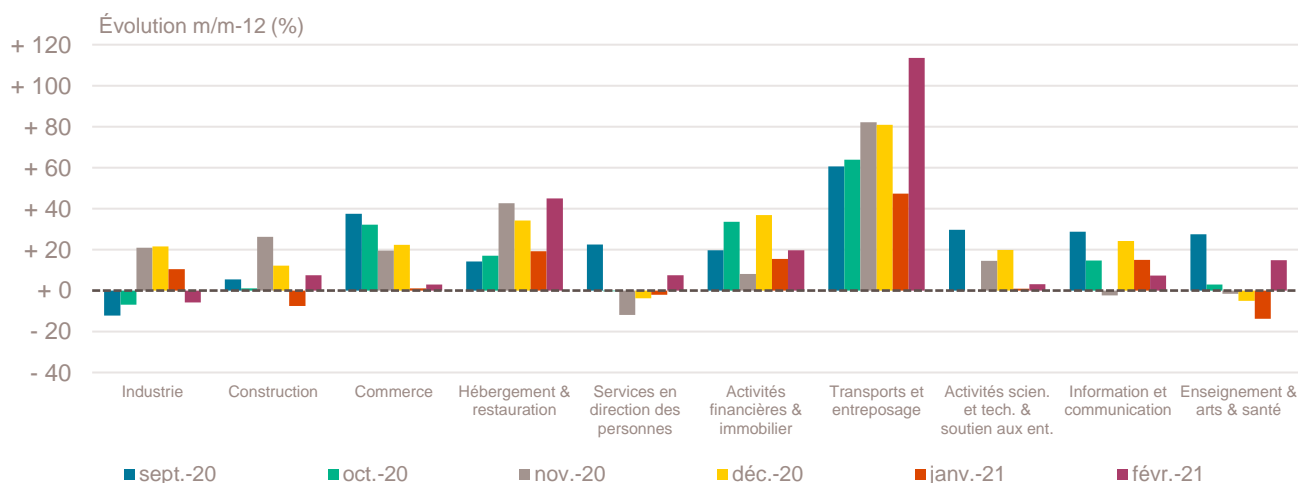
b. Dans ce secteur regroupé de la NAF rév.2, le nombre de créations d'entreprises relevant de l'action sociale est très faible.

Lecture : en février 2021, 384 entreprises ont été créées en Occitanie dans l'industrie (dont 69,5 % de micro-entrepreneurs), un nombre en baisse de - 5,9 % par rapport à février 2020 et un nombre cumulé sur janvier-février 2021 en hausse de + 2,5 % par rapport au cumul des créations d'entreprises sur la même période de 2020.

Champ : Occitanie, ensemble des activités marchandes non agricoles (données brutes).

Source : Insee (Sirene). Traitements Observatoire de la création d'entreprise.

Variation du nombre de créations d'entreprises par secteur d'activité en Occitanie



Champ : Occitanie, ensemble des activités marchandes non agricoles (données brutes).

Source : Insee (Sirene). Traitements Observatoire de la création d'entreprise.

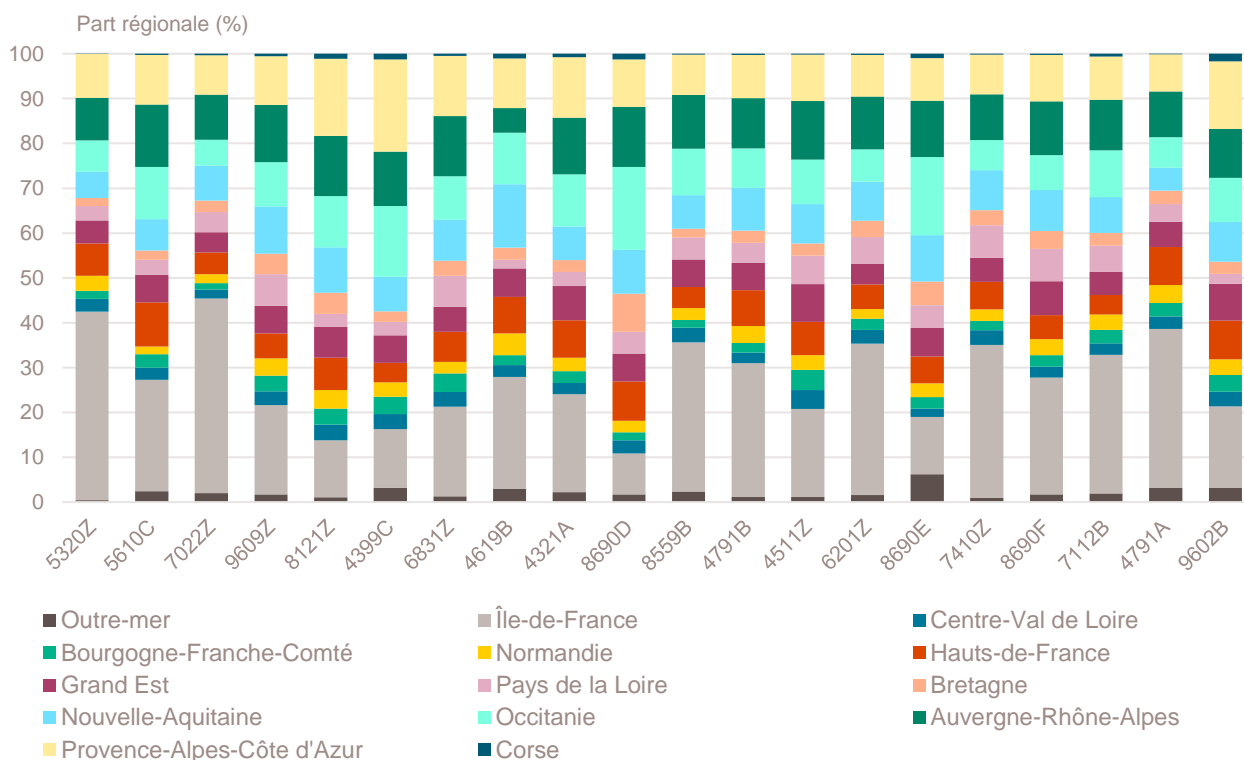
Top 20 des activités en nombre de créations d'entreprises en Occitanie

Février 2021	Nombre de créations d'entreprises	Part des micro-entrepreneurs %	Évolution février 2020-2021 %
5320Z-Autres activités de poste et de courrier	821	96,6	+ 159,8
5610C-Restauration de type rapide	450	82,7	+ 110,3
7022Z-Conseil pour les affaires et autres conseils de gestion	318	66,0	+ 11,6
9609Z-Autres services personnels n.c.a.	274	90,1	+ 11,4
8121Z-Nettoyage courant des bâtiments	229	88,6	- 14,2
4399C-Travaux de maçonnerie générale et gros œuvre de bâtiment	212	59,9	- 1,9
6831Z-Agences immobilières	206	74,3	+ 6,7
4619B-Autres intermédiaires du commerce en produits divers	176	84,1	- 1,1
4321A-Travaux d'installation électrique dans tous locaux	167	74,9	+ 29,5
8690D-Activités des infirmiers et des sages-femmes	164	0,6	+ 70,8
8559B-Autres enseignements	145	88,3	+ 48,0
4791B-Vente à distance sur catalogue spécialisé	138	66,7	+ 91,7
4511Z-Commerce de voitures et de véhicules automobiles légers	133	59,4	+ 18,8
6201Z-Programmation informatique	121	76,9	+ 5,2
8690E-Activités des professionnels de la rééduc., appareillage et pédi.-podo.	121	10,7	+ 80,6
7410Z-Activités spécialisées de design	119	84,0	+ 19,0
8690F-Activités de santé humaine non classées ailleurs	116	90,5	+ 1,8
7112B-Ingénierie, études techniques	107	65,4	+ 0,9
4791A-Vente à distance sur catalogue général	106	78,3	- 0,9
9602B-Soins de beauté	100	94,0	- 9,1

Champ : Occitanie, ensemble des activités marchandes non agricoles (données brutes).

Source : Insee (Sirene). Traitements Observatoire de la création d'entreprise.

Répartition régionale des activités de ce Top 20, février 2021



Champ : France entière, ensemble des activités marchandes non agricoles (données brutes).

Source : Insee (Sirene). Traitements Observatoire de la création d'entreprise.

Top 20 des activités en termes de croissance du nombre de créations d'entreprises

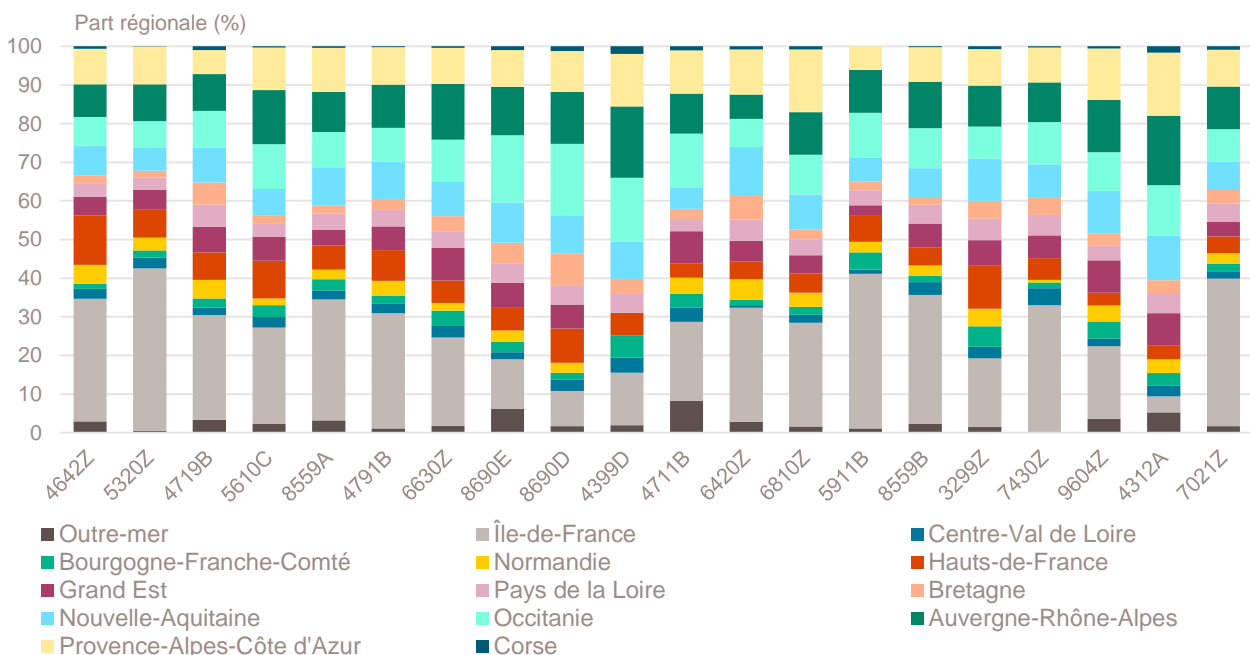
Février 2021	Nombre de créations d'entreprises	Part des micro-entrepreneurs %	Évolution février 2020-2021 %
4642Z-Commerce de gros d'habillement et de chaussures	23	60,9	+ 2 200,0
5320Z-Autres activités de poste et de courrier	821	96,6	+ 159,8
4719B-Autres commerces de détail en magasin non spécialisé	20	45,0	+ 150,0
5610C-Restauration de type rapide	450	82,7	+ 110,3
8559A-Formation continue d'adultes	51	68,6	+ 96,2
4791B-Vente à distance sur catalogue spécialisé	138	66,7	+ 91,7
6630Z-Gestion de fonds	78	0,0	+ 90,2
8690E-Activités des professionnels de la rééduc., appareillage et pédi.-podo.	121	10,7	+ 80,6
8690D-Activités des infirmiers et des sages-femmes	164	0,6	+ 70,8
4399D-Autres travaux spécialisés de construction	17	58,8	+ 70,0
4711B-Commerce d'alimentation générale	53	35,8	+ 65,6
6420Z-Activités des sociétés holding	56	0,0	+ 64,7
6810Z-Activités des marchands de biens immobiliers	50	2,0	+ 51,5
5911B-Production de films institutionnels et publicitaires	21	81,0	+ 50,0
8559B-Autres enseignements	145	88,3	+ 48,0
3299Z-Autres activités manufacturières n.c.a.	22	90,9	+ 46,7
7430Z-Traduction et interprétation	35	91,4	+ 45,8
9604Z-Entretien corporel	36	94,4	+ 44,0
4312A-Travaux de terrassement courants et travaux préparatoires	47	68,1	+ 42,4
7021Z-Conseil en relations publiques et communication	98	88,8	+ 42,0

Note de lecture : de nombreuses activités comptant très peu de créations, l'évolution de leur nombre dans le temps peut être très forte. Afin d'éviter ce biais, seules sont prises en compte les activités qui comptent un nombre de créations supérieur au troisième quartile du mois analysé (à savoir les secteurs avec plus de 14 créations d'entreprises en Occitanie).

Champ : Occitanie, ensemble des activités marchandes non agricoles (données brutes).

Source : Insee (Sirene). Traitements Observatoire de la création d'entreprise.

Répartition régionale des activités de ce Top 20, février 2021



Champ : France entière, ensemble des activités marchandes non agricoles (données brutes).

Source : Insee (Sirene). Traitements Observatoire de la création d'entreprise.

Top 20 des activités en termes de décroissance du nombre de créations d'entreprises

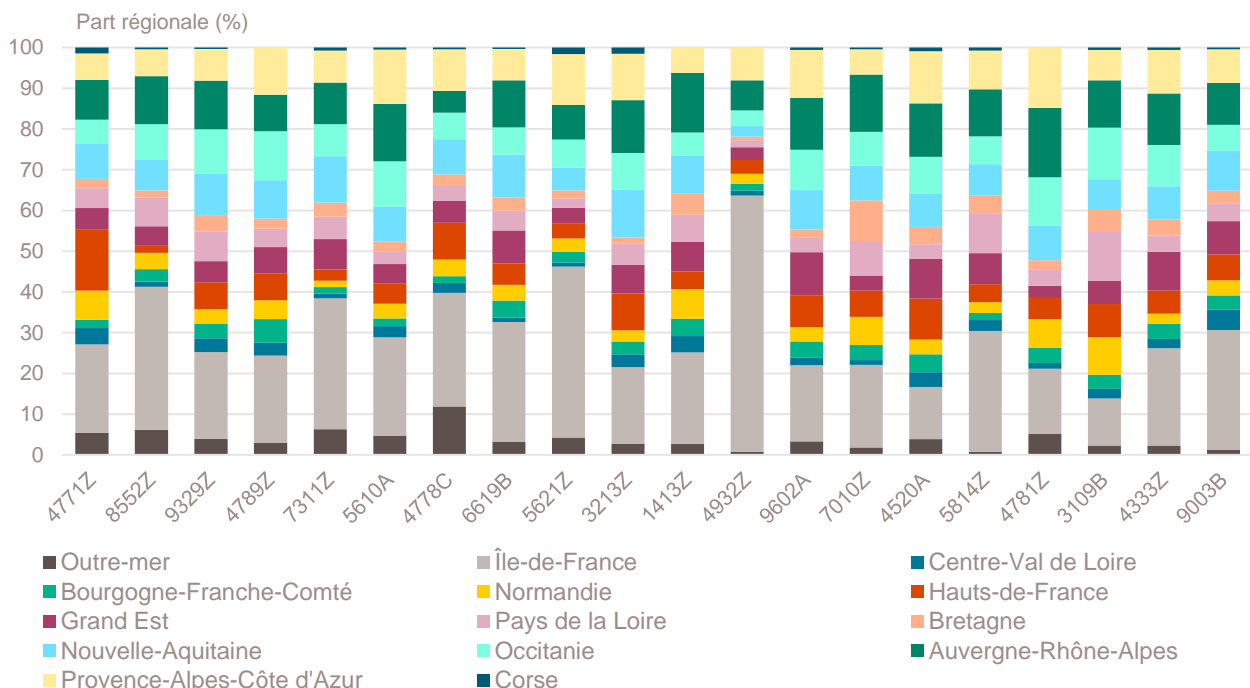
Février 2021	Nombre de créations d'entreprises	Part des micro-entrepreneurs %	Évolution février 2020-2021 %
4771Z-Commerce de détail d'habillement en magasin spécialisé	21	61,9	- 57,1
8552Z-Enseignement culturel	20	95,0	- 54,5
9329Z-Autres activités récréatives et de loisirs	55	87,3	- 53,4
4789Z-Autres commerces de détail sur éventaires et marchés	50	90,0	- 47,9
7311Z-Activités des agences de publicité	20	60,0	- 47,4
5610A-Restauration traditionnelle	40	10,0	- 41,2
4778C-Autres commerces de détail spécialisés divers	16	31,3	- 40,7
6619B-Autres auxi. acti. de serv. financ., hors assur. et caisses de retraite n.c.a.	19	57,9	- 40,6
5621Z-Services des traiteurs	21	71,4	- 38,2
3213Z-Fabrication d'articles de bijouterie fantaisie et articles similaires	23	100,0	- 37,8
1413Z-Fabrication de vêtements de dessus	17	88,2	- 37,0
4932Z-Transports de voyageurs par taxis	31	45,2	- 34,0
9602A-Coiffure	51	68,6	- 26,1
7010Z-Activités des sièges sociaux	36	0,0	- 21,7
4520A-Entretien et réparation de véhicules automobiles légers	69	58,0	- 20,7
5814Z-Édition de revues et périodiques	28	96,4	- 20,0
4781Z-Commerce de détail alimentaire sur éventaires et marchés	32	84,4	- 20,0
3109B-Fabrication d'autres meubles et industries connexes de l'ameublement	22	86,4	- 18,5
4333Z-Travaux de revêtement des sols et des murs	36	72,2	- 18,2
9003B-Autre création artistique	27	40,7	- 18,2

Note de lecture : de nombreuses activités comptant très peu de créations, l'évolution de leur nombre dans le temps peut être très forte. Afin d'éviter ce biais, seules sont prises en compte les activités qui comptent un nombre de créations supérieur au troisième quartile du mois analysé (à savoir les secteurs avec plus de 14 créations d'entreprises en Occitanie).

Champ : Occitanie, ensemble des activités marchandes non agricoles (données brutes).

Source : Insee (Sirene). Traitements Observatoire de la création d'entreprise.

Répartition régionale des activités de ce Top 20, février 2021



Champ : France entière, ensemble des activités marchandes non agricoles (données brutes).

Source : Insee (Sirene). Traitements Observatoire de la création d'entreprise.

Création d'entreprise en Occitanie selon la nature juridique

Février 2021	Nombre de créations d'entreprises	Part dans le total %	Évolution février 2020-2021 %	Évolution janvier à février 2020-2021 %
Entreprises individuelles	6 113	76,2	+ 19,0	+ 9,4
Micro-entrepreneurs ^a	5 269	65,7	---	---
Entreprises individuelles classiques	844	10,5	---	---
Sociétés	1 906	23,8	+ 5,1	+ 6,6
SARL & EURL	547	6,8	+ 4,6	+ 5,2
SAS & SASU	1 291	16,1	+ 7,6	+ 6,8
SCI	9	0,1	- 40,0	+ 4,8
Autres ^b	59	0,7	- 21,3	+ 13,4
Total Occitanie	8 019	100,0	+ 15,4	+ 8,8

a. L'Insee a identifié une erreur dans les statistiques de créations d'entreprises depuis 2015. Elle porte sur la répartition des créations entre entreprises individuelles classiques et micro-entrepreneurs, sans que le volume total des créations d'entreprises ni la répartition entre sociétés et entreprises individuelles ne soient affectés. Les séries corrigées ne sont, pour le moment, disponibles qu'à partir de janvier 2021, ce qui ne nous permet pas de communiquer sur les évolutions.

b. Dont associations, fondations, collectivités territoriales, organismes professionnels, syndicats de propriétaires, etc.

Champ : Occitanie, ensemble des activités marchandes non agricoles (données brutes).

Source : Insee (Sirene). Traitements Observatoire de la création d'entreprise.

Création d'entreprise en Occitanie selon le type de la commune d'implantation

Février 2021	Nombre de créations d'entreprises	Part dans le total %	Évolution février 2020-2021 %	Évolution janvier à février 2020-2021 %
Rurale éloignée très peu dense	287	3,6	+ 5,9	+ 0,2
Rurale éloignée peu dense	517	6,4	+ 13,9	+ 9,0
Rurale périphérique très peu dense	93	1,2	+ 13,4	+ 19,3
Rurale périphérique peu dense	739	9,2	+ 12,1	+ 10,5
Bourg	251	3,1	+ 2,4	- 4,2
Petite ville	398	5,0	- 3,9	- 5,7
Urbaine périphérique peu dense	615	7,7	+ 13,3	+ 4,4
Urbaine dense	2 218	27,7	+ 14,2	+ 10,0
Urbaine très dense	2 901	36,2	+ 24,0	+ 12,6
Total Occitanie	8 019	100,0	+ 15,4	+ 8,8

Champ : Occitanie, ensemble des activités marchandes non agricoles (données brutes).

Sources : Insee (Sirene, COG), IGN 2019, MENJ-DEPP, CGET. Traitements Observatoire de la création d'entreprise.

Création d'entreprise en Occitanie dans les territoires fragiles

Février 2021	Nombre de créations d'entreprises	Part dans le total %	Évolution février 2020-2021 %	Évolution janvier à février 2020-2021 %
Zones de revitalisation rurale (ZRR)	1 609	20,1	+ 6,8	+ 2,5
Zones d'aide à finalité régionale (AFR)	3 302	41,2	+ 17,9	+ 10,2
Petites villes de demain (PVD)	857	10,7	+ 2,5	- 2,4
Actions cœur de ville (ACV)	1 140	14,2	+ 18,0	+ 12,5

Champ : Occitanie, ensemble des activités marchandes non agricoles (données brutes).

Sources : Insee (Sirene, COG), CGET. Traitements Observatoire de la création d'entreprise.

Création d'entreprise en France selon la région et le département d'implantation

Février 2021	Nombre de créations d'entreprises	Part des micro-entrepreneurs %	Évolution février 2020-2021 %	Évolution janvier à février 2020-2021 %
Auvergne-Rhône-Alpes	10 065	66,0	+ 10,6	+ 2,7
01 - Ain	682	65,7	+ 16,4	+ 9,5
03 - Allier	248	62,9	+ 16,4	+ 9,7
07 - Ardèche	315	64,1	+ 7,9	+ 10,7
15 - Cantal	85	63,5	+ 28,8	+ 14,4
26 - Drôme	609	64,0	+ 10,7	+ 1,6
38 - Isère	1 581	68,1	+ 10,7	+ 1,2
42 - Loire	784	63,5	+ 2,2	- 4,3
43 - Haute-Loire	171	57,3	+ 3,0	+ 12,8
63 - Puy-de-Dôme	671	66,2	+ 35,8	+ 27,8
69 - Rhône	3 245	67,0	+ 8,4	- 0,5
73 - Savoie	516	63,2	- 0,2	- 1,2
74 - Haute-Savoie	1 158	66,8	+ 12,5	+ 0,0
Bourgogne-Franche-Comté	2 486	68,8	+ 10,2	+ 8,6
21 - Côte-d'Or	641	69,1	+ 31,1	+ 17,4
25 - Doubs	482	68,9	+ 0,0	+ 5,6
39 - Jura	205	63,4	- 9,3	+ 1,2
58 - Nièvre	144	75,7	+ 20,0	+ 3,1
70 - Haute-Saône	138	65,2	- 12,1	- 7,0
71 - Saône-et-Loire	435	68,0	+ 2,8	+ 3,3
89 - Yonne	297	67,3	+ 26,4	+ 14,7
90 - Territoire-de-Belfort	144	76,4	+ 17,1	+ 30,5
Bretagne	2 901	58,2	+ 13,8	+ 9,5
22 - Côtes-d'Armor	434	58,5	+ 5,3	+ 11,5
29 - Finistère	736	56,3	+ 27,8	+ 7,0
35 - Ille-et-Vilaine	1 112	59,3	+ 13,1	+ 11,4
56 - Morbihan	619	58,2	+ 6,9	+ 7,9
Centre-Val de Loire	2 461	68,8	+ 28,5	+ 16,2
18 - Cher	237	74,3	+ 16,2	+ 24,8
28 - Eure-et-Loir	352	64,2	+ 8,3	+ 1,4
36 - Indre	153	74,5	+ 24,4	+ 10,1
37 - Indre-et-Loire	732	68,7	+ 50,9	+ 28,2
41 - Loir-et-Cher	259	57,1	+ 16,7	+ 1,4
45 - Loiret	728	72,4	+ 30,9	+ 18,3
Corse	473	47,1	+ 11,0	+ 0,9
2A - Corse-du-Sud	245	41,2	+ 11,9	- 1,0
2B - Haute-corse	228	53,5	+ 10,1	+ 3,1
Grand Est	5 270	66,5	+ 28,2	+ 20,4
08 - Ardennes	172	76,7	+ 11,0	+ 18,2
10 - Aube	313	61,3	+ 37,3	+ 27,4
51 - Marne	558	71,7	+ 35,4	+ 25,4
52 - Haute-Marne	137	53,3	+ 37,0	+ 12,0
54 - Meurthe-et-Moselle	626	64,2	+ 8,7	- 0,4
55 - Meuse	105	76,2	+ 38,2	+ 22,0
57 - Moselle	955	64,0	+ 26,7	+ 13,2
67 - Bas-Rhin	1 397	66,3	+ 53,5	+ 47,0
68 - Haut-Rhin	738	69,0	+ 12,8	+ 15,3
88 - Vosges	269	65,8	+ 9,8	- 3,0

Note de lecture : les données détaillées pour chaque région française (hors Mayotte) sont disponibles dans la collection « Fiche statistique mensuelle régionale ».

Champ : France, ensemble des activités marchandes non agricoles (données brutes).

Sources : Insee (Sirene, COG), CGET. Traitements Observatoire de la création d'entreprise.

Février 2021	Nombre de créations d'entreprises	Part des micro-entrepreneurs %	Évolution février 2020-2021 %	Évolution janvier à février 2020-2021 %
Hauts-de-France	5 776	69,7	+ 31,8	+ 19,2
02 - Aisne	378	67,5	+ 19,2	+ 10,0
59 - Nord	3 100	70,7	+ 43,1	+ 24,1
60 - Oise	780	65,8	+ 26,6	+ 18,5
62 - Pas-de-Calais	1 053	71,2	+ 20,8	+ 14,6
80 - Somme	465	68,0	+ 13,7	+ 9,9
Île-de-France	26 033	65,0	+ 35,5	+ 19,1
75 - Paris	7 440	53,0	+ 23,4	+ 10,4
77 - Seine-et-Marne	2 204	71,8	+ 42,7	+ 28,2
78 - Yvelines	2 301	69,4	+ 34,7	+ 19,4
91 - Essonne	2 081	72,4	+ 40,5	+ 20,0
92 - Hauts-de-Seine	3 219	64,9	+ 35,4	+ 14,2
93 - Seine-Saint-Denis	3 813	70,7	+ 47,4	+ 33,6
94 - Val-de-Marne	2 696	70,1	+ 36,6	+ 18,8
95 - Val-d'Oise	2 279	71,5	+ 50,2	+ 28,3
Normandie	2 888	67,6	+ 18,3	+ 12,0
14 - Calvados	736	65,2	+ 14,5	+ 13,6
27 - Eure	521	70,1	+ 14,3	+ 6,9
50 - Manche	333	61,0	+ 27,1	+ 16,1
61 - Orne	168	64,3	+ 2,4	+ 1,4
76 - Seine-Maritime	1 130	70,4	+ 23,2	+ 14,0
Nouvelle-Aquitaine	7 503	66,3	+ 25,5	+ 13,9
16 - Charente	338	64,8	+ 28,5	+ 12,1
17 - Charente-Maritime	779	64,6	+ 7,0	+ 6,8
19 - Corrèze	203	64,5	+ 18,0	+ 6,3
23 - Creuse	78	43,6	+ 47,2	+ 22,4
24 - Dordogne	438	69,9	+ 19,0	+ 11,7
33 - Gironde	2 904	69,5	+ 29,5	+ 11,1
40 - Landes	550	70,2	+ 31,9	+ 14,8
47 - Lot-et-Garonne	318	68,2	+ 16,9	+ 16,4
64 - Pyrénées-Atlantiques	874	58,5	+ 25,4	+ 21,9
79 - Deux-Sèvres	255	72,2	+ 17,0	+ 12,5
86 - Vienne	392	62,8	+ 32,4	+ 16,7
87 - Haute-Vienne	374	58,0	+ 49,0	+ 37,7
Occitanie	8 019	65,7	+ 15,4	+ 8,8
09 - Ariège	166	60,2	+ 25,8	+ 10,1
11 - Aude	413	70,2	+ 8,1	+ 8,7
12 - Aveyron	246	50,8	+ 11,3	+ 7,7
30 - Gard	949	65,8	+ 7,4	+ 1,3
31 - Haute-Garonne	2 290	66,0	+ 18,7	+ 12,4
32 - Gers	192	67,7	+ 17,1	+ 15,4
34 - Hérault	1 999	65,9	+ 18,6	+ 11,8
46 - Lot	148	61,5	+ 7,2	+ 12,7
48 - Lozère	53	60,4	+ 12,8	+ 2,7
65 - Hautes-Pyrénées	230	66,1	+ 10,0	- 7,6
66 - Pyrénées-Orientales	630	67,6	+ 11,5	+ 2,8
81 - Tarn	394	63,2	+ 20,1	+ 2,9
82 - Tarn-et-Garonne	309	71,5	+ 16,2	+ 16,5

Note de lecture : les données détaillées pour chaque région française (hors Mayotte) sont disponibles dans la collection « Fiche statistique mensuelle régionale ».

Champ : France, ensemble des activités marchandes non agricoles (données brutes).

Sources : Insee (Sirene, COG), CGET. Traitements Observatoire de la création d'entreprise.

Février 2021	Nombre de créations d'entreprises	Part des micro-entrepreneurs %	Évolution février 2020-2021 %	Évolution janvier à février 2020-2021 %
Pays de la Loire	4 019	65,4	+ 37,3	+ 23,4
44 - Loire-Atlantique	1 999	69,2	+ 46,4	+ 26,0
49 - Maine-et-Loire	756	61,9	+ 25,8	+ 22,4
53 - Mayenne	237	63,3	+ 62,3	+ 18,3
72 - Sarthe	443	65,2	+ 48,2	+ 30,4
85 - Vendée	584	57,7	+ 13,2	+ 15,0
Provence-Alpes-Côte d'Azur	9 308	68,0	+ 23,1	+ 10,3
04 - Alpes-de-Haute-Provence	170	71,2	- 1,2	- 5,4
05 - Hautes-Alpes	160	66,3	+ 13,5	+ 7,8
06 - Alpes-Maritimes	2 507	69,9	+ 24,1	+ 11,0
13 - Bouches-du-Rhône	3 816	66,1	+ 27,7	+ 11,4
83 - Var	1 863	70,6	+ 20,3	+ 10,7
84 - Vaucluse	792	64,3	+ 14,3	+ 7,3
France métrop. hors Île-de-France	61 169	66,4	+ 20,9	+ 11,6
France métropolitaine	87 202	66,0	+ 24,9	+ 13,7
France d'outre-mer	1 958	52,9	+ 16,4	+ 15,0
971 - Guadeloupe	509	51,5	+ 25,1	+ 11,9
972 - Martinique	334	48,8	+ 4,0	+ 6,6
973 - Guyane	195	47,2	+ 52,3	+ 35,8
974 - La Réunion	827	59,1	+ 7,3	+ 11,2
976 - Mayotte	93	31,2	+ 69,1	+ 69,9
France entière	89 160	65,7	+ 24,7	+ 13,8

Lecture : en février 2021, 4 019 entreprises ont été créées en Pays de la Loire (dont 65,4 % de micro-entrepreneurs), un nombre en hausse de + 37,3 % par rapport à février 2020. Le nombre cumulé de créations dans la région sur janvier-février 2021 a augmenté de + 23,4 % par rapport au cumul des créations d'entreprises sur la même période de 2020.

Note de lecture : les données détaillées pour chaque région française (hors Mayotte) sont disponibles dans la collection « Fiche statistique mensuelle régionale ».

Champ : France, ensemble des activités marchandes non agricoles (données brutes).

Sources : Insee (Sirene, COG), CGET. Traitements Observatoire de la création d'entreprise.

Méthodologie

Pour réaliser ce document, l'Observatoire de la création (OCE) de Bpifrance Création se sert des informations statistiques brutes (non corrigées des variations saisonnières et des jours ouvrés) du répertoire des entreprises et des établissements (REE) de la base de données Sirene, des fichiers du Code officiel géographique (COG), tous deux mis à disposition par l'Insee, ainsi que de bases complémentaires pour les données communales ; la base du CGET pour les communes en ZRR et la base de la direction de l'évaluation, de la prospective et de la performance (DEPP) du ministère chargé de l'éducation nationale pour la typologie de communes.

➔ [Pour les données corrigées, voir le site de l'Insee.](#)

Après une première publication des chiffres mensuels (données provisoires), l'Insee procède à une première révision le mois suivant (données semi-définitives), puis à une seconde un mois après pour arrêter les chiffres (données définitives). Seules les données antérieures à deux mois sont donc définitives. Les travaux de l'OCE intégrant au fur et à mesure ces révisions, les données peuvent alors être différentes d'une publication à l'autre pour les trois mois les plus récents.

Les résultats statistiques présentés portent sur l'ensemble des activités marchandes non agricoles, autrement dit, sur les activités de l'industrie, du commerce et des services. Sauf mention particulière, ils concernent la région Occitanie.

Calculs

Sur les 732 secteurs d'activité répertoriés dans la nomenclature d'activités française (NAF), la plupart comptent peu ou prou de créations d'entreprises dans chaque territoire. Pour éviter que ces secteurs ne biaisent les calculs, seuls sont pris en compte ceux qui comptent un nombre de créations d'entreprises supérieur au 3^e quartile du mois analysé.

Définitions

La définition des **créations d'entreprises** s'appuie sur les concepts harmonisés au niveau européen. Elles correspondent aux nouvelles immatriculations dans le répertoire REE, qui enregistrent un début d'activité relevant de l'un des cas suivants : création de nouveaux moyens de production ; redémarrage d'une activité après une interruption de plus d'un an ; redémarrage d'une activité après une interruption de moins d'un an, mais avec changement d'activité ; reprise, par une entreprise nouvelle, des activités d'une autre entreprise s'il n'y a pas continuité entre la situation du cédant et celle du repreneur, en termes d'activité et de localisation.

Pour les **micro-entrepreneurs** (ex-auto-entrepreneurs), les créations ne sont pas dénombrées selon le concept européen. Il y a bien immatriculation dans le répertoire Sirene, mais sans savoir s'il y aura ou pas un début d'activité. Par ailleurs, certaines immatriculations ne seront pas validées par l'Agence centrale des organismes de Sécurité sociale (Acoss), comme les personnes relevant de la mutualité sociale agricole ou de professions réglementées qui n'ont pas le droit d'être micro-entrepreneur. Sont définis comme micro-entrepreneurs, tous les entrepreneurs individuels inscrits sous le régime fiscal de la micro-entreprise et soumis au régime micro-social simplifié.

➔ [Pour en savoir plus, voir le site de Bpifrance Création.](#)

Les **zones de revitalisation rurale** (ZRR) regroupent les communes peu densément peuplées et caractérisées comme fragiles pour des raisons socio-économiques. Le classement des communes en ZRR permet aux entreprises qui y sont installées de bénéficier d'aides fiscales. Les **zones d'aide à finalité régionale** (AFR) correspondent aux territoires de l'Union européenne présentant des retards de développement, dans lesquels l'État et les collectivités locales ont alloué sur 2014-2020 des aides aux entreprises pour encourager les investissements et la création durable d'emplois. Le programme **Petites villes de demain** (PVD) permet aux villes de moins de 20 000 habitants sélectionnées, de bénéficier d'un soutien de l'État et de ses partenaires pour mettre en oeuvre leurs projets de revitalisation. Le programme **Action coeur de ville** (ACV) vise à faciliter et à soutenir le travail des collectivités locales, à inciter les acteurs du logement, du commerce et de l'urbanisme à réinvestir les centres-villes, à favoriser le maintien ou l'implantation d'activités en coeur de ville, afin d'améliorer les conditions de vie dans les villes moyennes.

Une **typologie des communes en neuf catégories** a été établie par la Direction de l'évaluation, de la prospective et de la performance du ministère en charge de l'Éducation nationale pour décrire le système éducatif. Cette caractérisation du territoire, basée sur un croisement d'approches morphologique et fonctionnelle, permet de distinguer plusieurs types de communes rurales et urbaines. Elle a l'avantage d'être plus précise que l'approche par grille de densité, jusqu'ici utilisée, surtout pour décrire les zones rurales.

Bpifrance Création – Observatoire de la création d'entreprise (OCE)

27-31, avenue du Général Leclerc, 94700 Maisons-Alfort

Publication 100 % numérique mise en ligne le 18/03/2021.

Toute reproduction partielle ou totale à usage collectif de la présente publication est autorisée à la condition expresse de citer la source ainsi : « Observatoire de la création d'entreprise. La création d'entreprise en Occitanie, chiffres de février 2021. Bpifrance Création, mars 2021 ».

Contact : utilisez le formulaire de contact sur le site de Bpifrance Création.