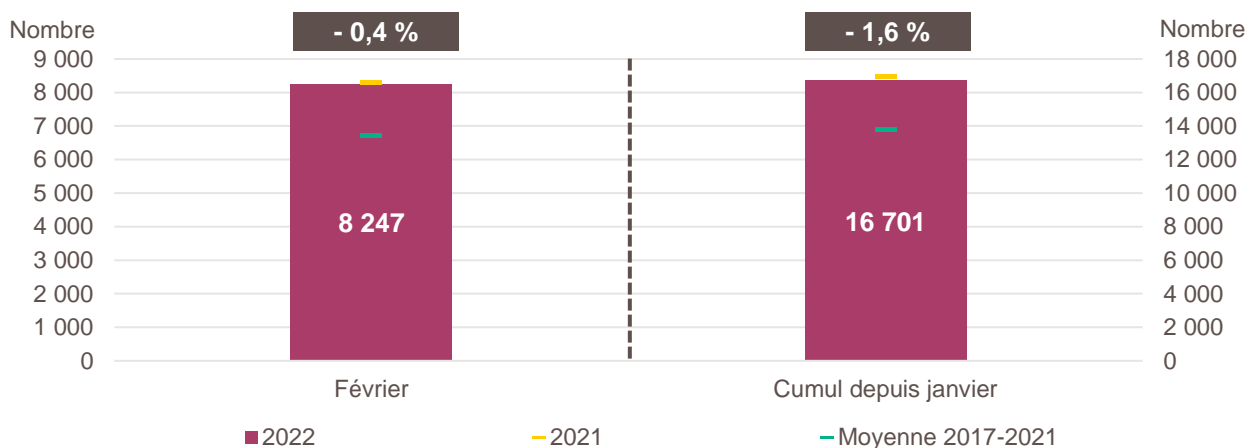


*Avertissement : à partir de la présente publication, les créations d'entreprises sont calculées selon le dispositif rénové par l'Insee. Il en résulte un relèvement en niveau des créations d'entreprises. Les données de cette publication ne sont donc pas comparables à celles des productions précédentes.*

*Pour en savoir plus : [documentation de l'Insee](#)*

### Création d'entreprise en Occitanie en février 2022 et cumul depuis le début de l'année



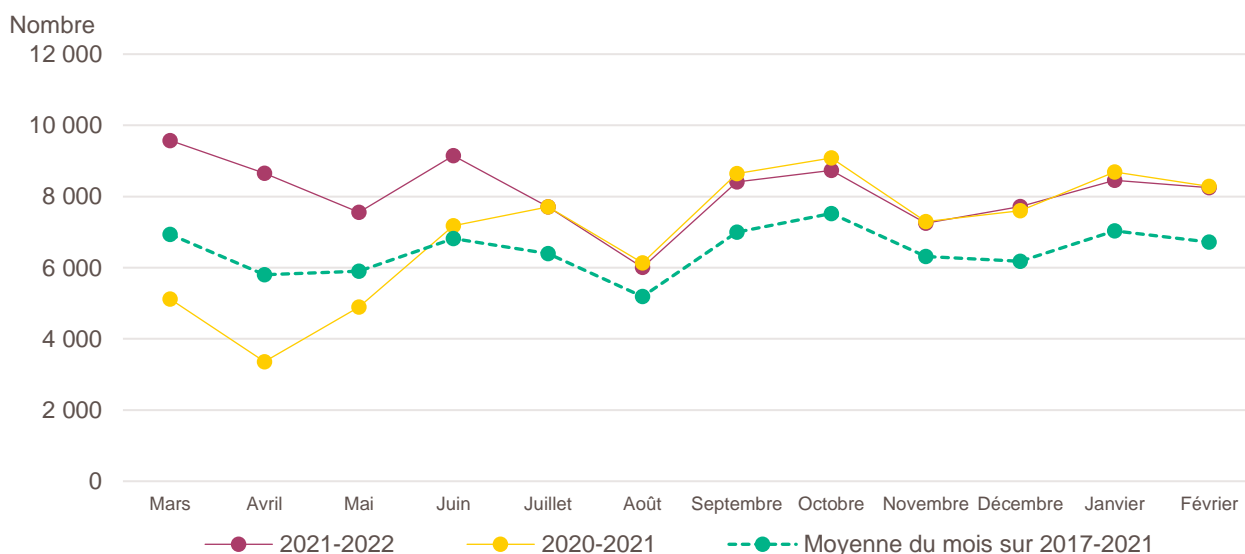
*Lecture de la partie gauche : en février 2022, 8 247 entreprises ont été créées en Occitanie, soit - 0,4 % par rapport aux 8 282 de février 2021 (marque jaune). Le nombre moyen de créations d'entreprises est de 6 716 pour le mois de février sur la période couvrant les années 2017 à 2021 (marque verte).*

*Lecture de la partie droite : le nombre cumulé de créations depuis le début de l'année 2022 s'élève à 16 701, soit - 1,6 % par rapport aux 16 971 de janvier à février 2021 (marque jaune). Le nombre moyen de créations d'entreprises entre janvier et février sur la période couvrant les années 2017 à 2021 est de 13 748 (marque verte).*

*Champ : Occitanie, unités légales productives et marchandes, exerçant une activité non agricole (données brutes).*

*Source : Insee (Sirene). Traitements Observatoire de la création d'entreprise.*

### Évolution de la création d'entreprise en Occitanie sur douze mois glissants



*Lecture : en mars 2020, 5 121 entreprises ont été créées en Occitanie contre 9 575 en mars 2021 et 6 935 en moyenne pour les mois de mars 2017 à 2021.*

*Champ : Occitanie, unités légales productives et marchandes, exerçant une activité non agricole (données brutes).*

*Source : Insee (Sirene). Traitements Observatoire de la création d'entreprise.*

## Création d'entreprise en Occitanie selon le secteur d'activité

Février 2022	Nombre de créations d'entreprises	Part des micro-entrepreneurs %	Évolution février 2021-2022 %	Évolution janvier à février 2021-2022 %
<b>Activités secondaires</b>	<b>1 464</b>	<b>56,4</b>	<b>+ 6,2</b>	<b>- 1,3</b>
Industrie	504	57,3	+ 30,2	+ 9,7
Construction	960	55,8	- 3,1	- 6,1
<b>Activités de type commerce</b>	<b>2 338</b>	<b>63,1</b>	<b>- 9,1</b>	<b>- 13,2</b>
Commerce de détail	750	48,1	- 14,9	- 26,3
Commerce de gros	294	60,9	- 4,9	- 13,5
Commerce de bouche <sup>a</sup>	22	59,1	+ 10,0	+ 9,3
Commerce et réparation automobiles	218	70,6	- 4,0	- 11,1
Hébergement	65	40,0	- 25,3	- 29,3
Restauration	241	41,1	- 51,7	- 49,6
Services en direction des personnes	748	86,0	+ 36,2	+ 34,3
<b>Activités de type services</b>	<b>4 445</b>	<b>63,4</b>	<b>+ 2,6</b>	<b>+ 5,2</b>
Immobilier	345	41,2	+ 1,2	- 2,5
Transports et entreposage	529	89,4	- 41,4	- 36,1
Activités scientifiques et techniques	1 175	70,0	+ 19,9	+ 22,7
Activités de soutien aux entreprises	583	70,2	+ 16,1	+ 7,1
Information et communication	386	76,7	+ 25,7	+ 15,6
Enseignement	366	85,0	+ 12,6	+ 12,5
Arts, spectacles et activités récréatives	267	55,4	+ 42,0	+ 35,9
Santé humaine et action sociale <sup>b</sup>	549	34,4	- 3,3	+ 11,3
Activités financières et d'assurance	245	11,0	+ 11,9	+ 10,2
Activités des sociétés holding	91	0,0	+ 54,2	+ 45,7
<b>Total Occitanie</b>	<b>8 247</b>	<b>62,0</b>	<b>- 0,4</b>	<b>- 1,6</b>

**a.** Ce regroupement de secteurs, composé par l'OCE, comprend les activités de charcuterie (10.13B), la cuisson de produits de boulangerie (10.71B), les boulangeries et boulangeries-pâtisseries (10.71C), ainsi que les pâtisseries (10.71D). Dans la nomenclature d'activité française NAF rév.2, ces activités appartiennent au secteur de l'industrie manufacturière alimentaire.

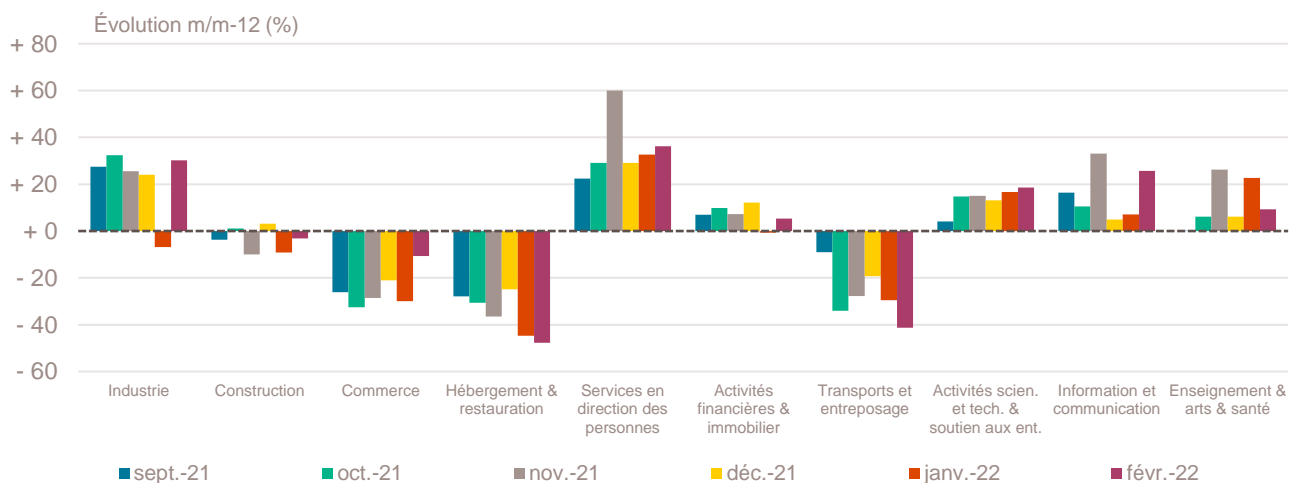
**b.** Dans ce secteur regroupé de la NAF rév.2, le nombre de créations d'entreprises relevant de l'action sociale est très faible.

Lecture : en février 2022, 504 entreprises ont été créées en Occitanie dans l'industrie (dont 57,3 % de micro-entrepreneurs), un nombre en hausse de + 30,2 % par rapport à février 2021 et un nombre cumulé sur janvier-février 2022 en hausse de + 9,7 % par rapport au cumul des créations d'entreprises sur la même période de 2021.

Champ : Occitanie, unités légales productives et marchandes, exerçant une activité non agricole (données brutes).

Source : Insee (Sirene). Traitements Observatoire de la création d'entreprise.

## Variation du nombre de créations d'entreprises par secteur d'activité en Occitanie



Champ : Occitanie, unités légales productives et marchandes, exerçant une activité non agricole (données brutes).

Source : Insee (Sirene). Traitements Observatoire de la création d'entreprise.

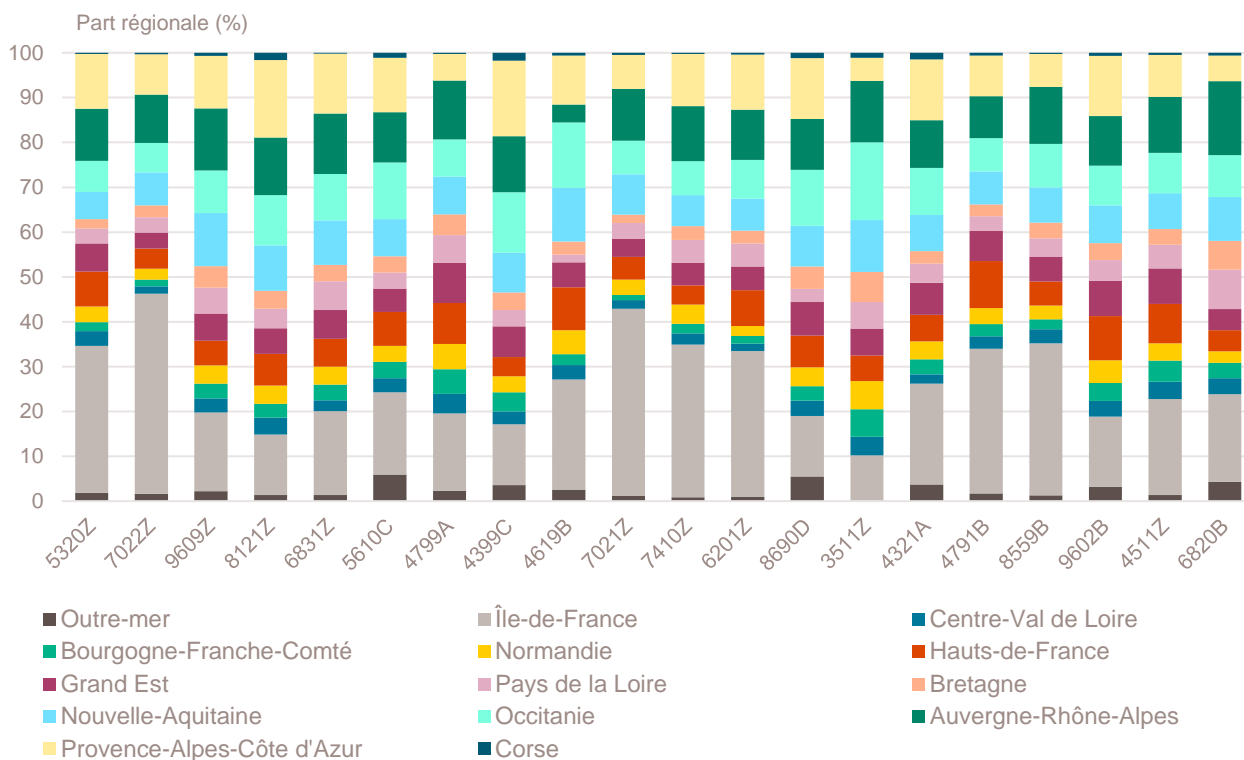
## Top 20 des activités en nombre de créations d'entreprises en Occitanie

Février 2022	Nombre de créations d'entreprises	Part des micro-entrepreneurs %	Évolution février 2021-2022 %
5320Z-Autres activités de poste et de courrier	451	97,1	- 60,6
7022Z-Conseil pour les affaires et autres conseils de gestion	443	72,2	+ 25,9
9609Z-Autres services personnels n.c.a.	441	91,8	+ 29,7
8121Z-Nettoyage courant des bâtiments	371	93,0	+ 22,0
6831Z-Agences immobilières	235	80,0	- 2,9
5610C-Restauration de type rapide	229	48,0	- 32,0
4799A-Vente à domicile	217	5,1	- 47,5
4399C-Travaux de maçonnerie générale et gros œuvre de bâtiment	211	59,2	- 4,1
4619B-Autres intermédiaires du commerce en produits divers	210	85,2	+ 20,7
7021Z-Conseil en relations publiques et communication	201	89,6	+ 118,5
7410Z-Activités spécialisées de design	171	82,5	+ 27,6
6201Z-Programmation informatique	171	83,6	+ 50,0
8690D-Activités des infirmiers et des sages-femmes	167	0,0	+ 16,8
3511Z-Production d'électricité	158	0,0	+ 43,6
4321A-Travaux d'installation électrique dans tous locaux	151	75,5	- 16,6
4791B-Vente à distance sur catalogue spécialisé	139	71,2	- 22,3
8559B-Autres enseignements	136	87,5	+ 16,2
9602B-Soins de beauté	133	85,0	+ 2,3
4511Z-Commerce de voitures et de véhicules automobiles légers	113	67,3	- 16,3
6820B-Location de terrains et d'autres biens immobiliers	111	2,7	+ 30,6

Champ : Occitanie, unités légales productives et marchandes, exerçant une activité non agricole (données brutes).

Source : Insee (Sirene). Traitements Observatoire de la création d'entreprise.

## Répartition régionale des activités de ce Top 20, février 2022



Champ : France entière, unités légales productives et marchandes, exerçant une activité non agricole (données brutes).

Source : Insee (Sirene). Traitements Observatoire de la création d'entreprise.

## Top 20 des activités en termes de croissance du nombre de créations d'entreprises

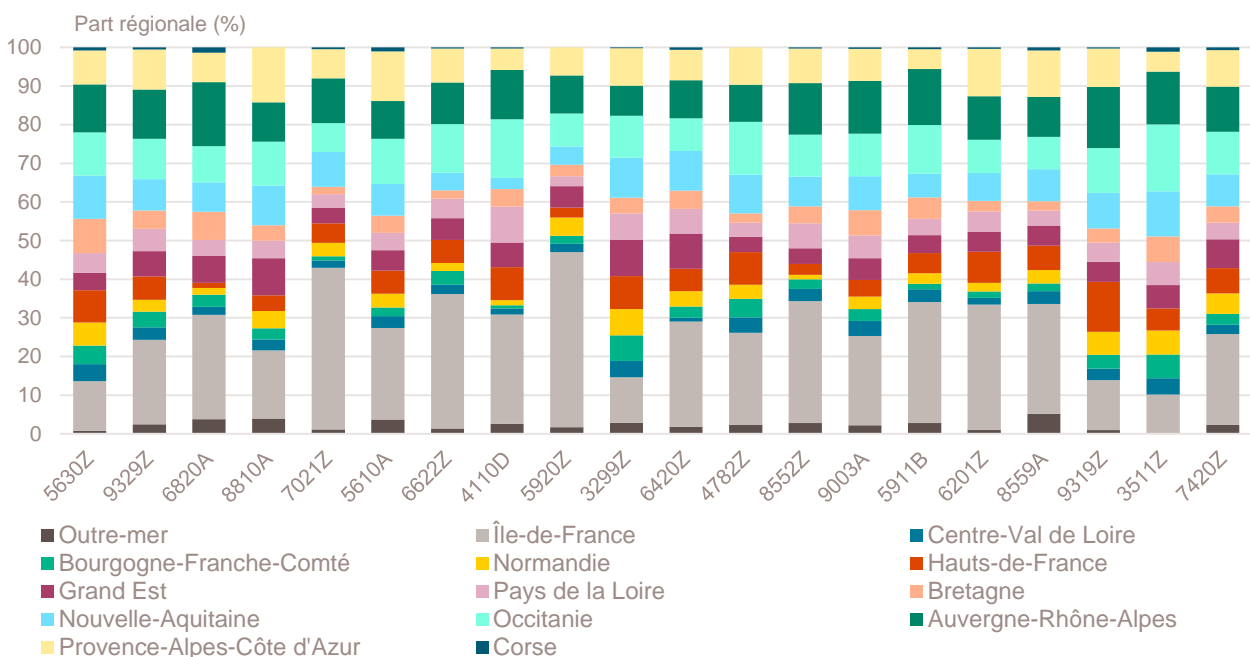
Février 2022	Nombre de créations d'entreprises	Part des micro-entrepreneurs %	Évolution février 2021-2022 %
5630Z-Débits de boissons	28	21,4	+ 154,5
9329Z-Autres activités récréatives et de loisirs	109	87,2	+ 127,1
6820A-Location de logements	27	0,0	+ 125,0
8810A-Aide à domicile	20	70,0	+ 122,2
7021Z-Conseil en relations publiques et communication	201	89,6	+ 118,5
5610A-Restauration traditionnelle	76	15,8	+ 100,0
6622Z-Activités des agents et courtiers d'assurances	47	59,6	+ 88,0
4110D-Supports juridiques de programmes	57	0,0	+ 83,9
5920Z-Enregistrement sonore et édition musicale	20	45,0	+ 66,7
3299Z-Autres activités manufacturières n.c.a.	46	97,8	+ 64,3
6420Z-Activités des sociétés holding	103	0,0	+ 63,5
4782Z-Comm. de détail de textiles, habillement etc. sur éventaires et marchés	34	97,1	+ 61,9
8552Z-Enseignement culturel	35	85,7	+ 59,1
9003A-Création artistique relevant des arts plastiques	86	15,1	+ 56,4
5911B-Production de films institutionnels et publicitaires	27	70,4	+ 50,0
6201Z-Programmation informatique	171	83,6	+ 50,0
8559A-Formation continue d'adultes	100	62,0	+ 47,1
9319Z-Autres activités liées au sport	35	82,9	+ 45,8
3511Z-Production d'électricité	158	0,0	+ 43,6
7420Z-Activités photographiques	92	83,7	+ 41,5

Note de lecture : de nombreuses activités comptant très peu de créations, l'évolution de leur nombre dans le temps peut être très forte. Afin d'éviter ce biais, seules sont prises en compte les activités qui comptent un nombre de créations supérieur au troisième quartile du mois analysé (à savoir les secteurs avec plus de 19 créations d'entreprises en Occitanie).

Champ : Occitanie, unités légales productives et marchandes, exerçant une activité non agricole (données brutes).

Source : Insee (Sirene). Traitements Observatoire de la création d'entreprise.

## Répartition régionale des activités de ce Top 20, février 2022



Champ : France entière, unités légales productives et marchandes, exerçant une activité non agricole (données brutes).

Source : Insee (Sirene). Traitements Observatoire de la création d'entreprise.

## Top 20 des activités en termes de décroissance du nombre de créations d'entreprises

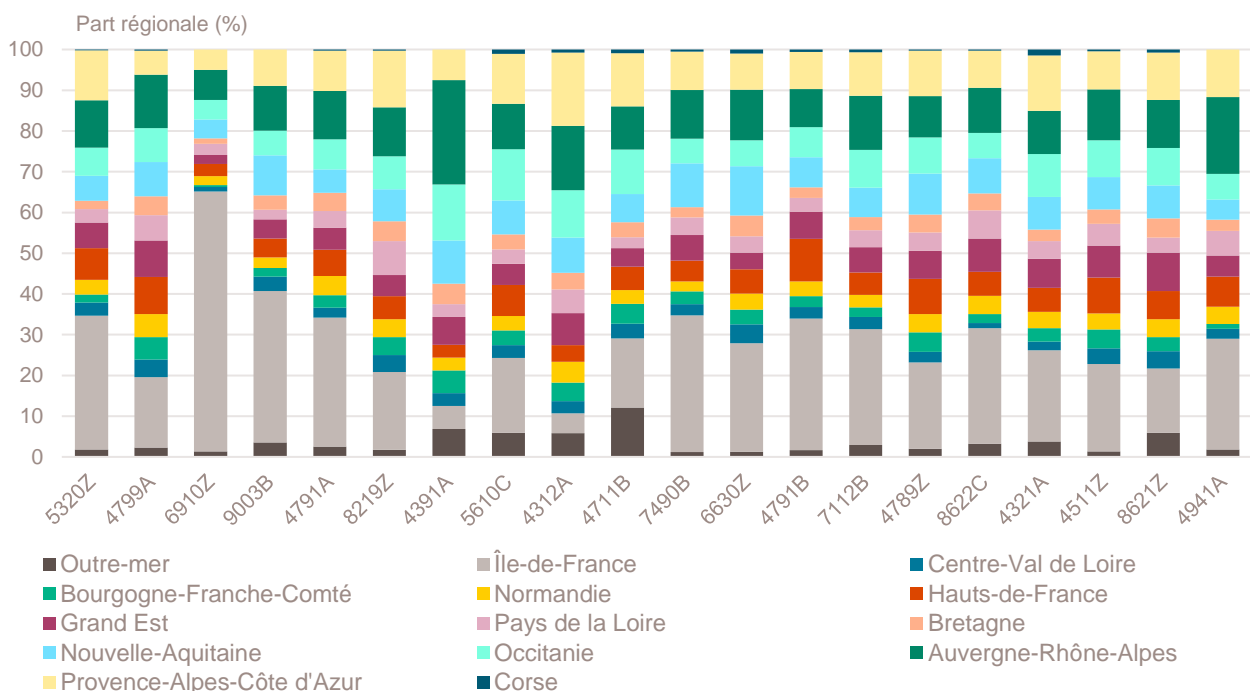
Février 2022	Nombre de créations d'entreprises	Part des micro-entrepreneurs %	Évolution février 2021-2022 %
5320Z-Autres activités de poste et de courrier	451	97,1	- 60,6
4799A-Vente à domicile	217	5,1	- 47,5
6910Z-Activités juridiques	28	21,4	- 41,7
9003B-Autre création artistique	26	46,2	- 40,9
4791A-Vente à distance sur catalogue général	74	74,3	- 38,8
8219Z-Photocopie, prépa. de documents et autres activités de soutien de bureau	33	90,9	- 36,5
4391A-Travaux de charpente	22	72,7	- 33,3
5610C-Restauration de type rapide	229	48,0	- 32,0
4312A-Travaux de terrassement courants et travaux préparatoires	46	69,6	- 29,2
4711B-Commerce d'alimentation générale	36	33,3	- 25,0
7490B-Activités spécialisées, scientifiques et techniques diverses	46	69,6	- 24,6
6630Z-Gestion de fonds	77	0,0	- 23,0
4791B-Vente à distance sur catalogue spécialisé	139	71,2	- 22,3
7112B-Ingénierie, études techniques	98	49,0	- 21,0
4789Z-Autres commerces de détail sur éventaires et marchés	59	89,8	- 19,2
8622C-Autres activités des médecins spécialistes	25	0,0	- 16,7
4321A-Travaux d'installation électrique dans tous locaux	151	75,5	- 16,6
4511Z-Commerce de voitures et de véhicules automobiles légers	113	67,3	- 16,3
8621Z-Activité des médecins généralistes	37	0,0	- 14,0
4941A-Transports routiers de fret interurbains	28	64,3	- 12,5

Note de lecture : de nombreuses activités comptant très peu de créations, l'évolution de leur nombre dans le temps peut être très forte. Afin d'éviter ce biais, seules sont prises en compte les activités qui comptent un nombre de créations supérieur au troisième quartile du mois analysé (à savoir les secteurs avec plus de 19 créations d'entreprises en Occitanie).

Champ : Occitanie, unités légales productives et marchandes, exerçant une activité non agricole (données brutes).

Source : Insee (Sirene). Traitements Observatoire de la création d'entreprise.

## Répartition régionale des activités de ce Top 20, février 2022



Champ : France entière, unités légales productives et marchandes, exerçant une activité non agricole (données brutes).

Source : Insee (Sirene). Traitements Observatoire de la création d'entreprise.

## Création d'entreprise en Occitanie selon la nature juridique

Février 2022	Nombre de créations d'entreprises	Part dans le total %	Évolution février 2021-2022 %	Évolution janvier à février 2021-2022 %
<b>Entreprises individuelles</b>	<b>6 123</b>	<b>74,2</b>	<b>- 3,3</b>	<b>- 3,1</b>
Micro-entrepreneurs	5 117	62,0	- 2,1	- 2,9
Entreprises individuelles classiques	1 006	12,2	- 9,1	- 4,2
<b>Sociétés</b>	<b>2 124</b>	<b>25,8</b>	<b>+ 9,1</b>	<b>+ 3,6</b>
SARL & EURL	587	7,1	+ 11,0	+ 5,6
SAS & SASU	1 369	16,6	+ 7,0	+ 2,4
SCI	1	0,0	+ 0,0	+ 0,0
Autres <sup>a</sup>	167	2,0	+ 21,9	+ 7,3
<b>Total Occitanie</b>	<b>8 247</b>	<b>100,0</b>	<b>- 0,4</b>	<b>- 1,6</b>

a. Dont associations, fondations, collectivités territoriales, organismes professionnels, syndicats de propriétaires, etc.

Champ : Occitanie, unités légales productives et marchandes, exerçant une activité non agricole (données brutes).

Source : Insee (Sirene). Traitements Observatoire de la création d'entreprise.

## Création d'entreprise en Occitanie selon le type de la commune d'implantation

Février 2022	Nombre de créations d'entreprises	Part dans le total %	Évolution février 2021-2022 %	Évolution janvier à février 2021-2022 %
Rurale éloignée très peu dense	267	3,2	+ 0,4	- 2,0
Rurale éloignée peu dense	476	5,8	- 4,4	- 2,5
Rurale périphérique très peu dense	115	1,4	- 5,7	+ 8,9
Rurale périphérique peu dense	738	8,9	+ 16,0	+ 6,2
Bourg	346	4,2	+ 24,0	+ 14,7
Petite ville	780	9,5	+ 3,0	+ 7,6
Urbaine périphérique peu dense	473	5,7	+ 11,3	+ 9,4
Urbaine dense	2 326	28,2	+ 2,0	- 1,9
Urbaine très dense	2 726	33,1	- 9,7	- 8,6
<b>Total Occitanie</b>	<b>8 247</b>	<b>100,0</b>	<b>- 0,4</b>	<b>- 1,6</b>

Champ : Occitanie, unités légales productives et marchandes, exerçant une activité non agricole (données brutes).

Sources : Insee (Sirene, COG), IGN 2019, MENJ-DEPP, CGET. Traitements Observatoire de la création d'entreprise.

## Création d'entreprise en Occitanie dans les territoires aidés

Février 2022	Nombre de créations d'entreprises	Part dans le total %	Évolution février 2021-2022 %	Évolution janvier à février 2021-2022 %
Zones de revitalisation rurale (ZRR)	1 851	22,4	+ 10,1	+ 7,8
Zones d'aide à finalité régionale (AFR)	3 513	42,6	+ 3,7	+ 0,6
Petites villes de demain (PVD)	1 003	12,2	+ 12,1	+ 8,6
Actions cœur de ville (ACV)	1 175	14,2	- 0,4	- 3,1

Champ : Occitanie, unités légales productives et marchandes, exerçant une activité non agricole (données brutes).

Sources : Insee (Sirene, COG), CGET. Traitements Observatoire de la création d'entreprise.

## Création d'entreprise en France selon la région et le département d'implantation

Février 2022	Nombre de créations d'entreprises	Part des micro-entrepreneurs %	Évolution février 2021-2022 %	Évolution janvier à février 2021-2022 %
<b>Auvergne-Rhône-Alpes</b>	<b>10 450</b>	<b>61,0</b>	<b>+ 0,0</b>	<b>+ 4,0</b>
01 - Ain	746	63,1	+ 4,2	+ 5,2
03 - Allier	253	62,1	- 5,6	- 3,8
07 - Ardèche	350	62,9	+ 7,7	+ 7,1
15 - Cantal	98	50,0	- 1,0	- 3,1
26 - Drôme	626	57,3	- 1,4	- 0,8
38 - Isère	1 595	64,8	- 2,7	+ 5,1
42 - Loire	862	57,5	+ 3,7	+ 8,5
43 - Haute-Loire	215	48,8	+ 15,6	- 0,3
63 - Puy-de-Dôme	712	56,9	+ 1,1	- 9,4
69 - Rhône	3 342	61,7	+ 1,0	+ 7,3
73 - Savoie	603	62,0	+ 13,1	+ 3,2
74 - Haute-Savoie	1 048	61,1	- 12,7	+ 3,5
<b>Bourgogne-Franche-Comté</b>	<b>2 586</b>	<b>62,9</b>	<b>- 4,6</b>	<b>- 1,7</b>
21 - Côte-d'Or	520	57,3	- 21,7	- 6,2
25 - Doubs	547	63,6	+ 2,8	- 0,2
39 - Jura	258	57,4	+ 12,2	+ 2,1
58 - Nièvre	140	68,6	- 10,8	+ 2,6
70 - Haute-Saône	182	65,4	+ 11,0	+ 6,3
71 - Saône-et-Loire	499	65,3	+ 1,4	+ 0,8
89 - Yonne	293	64,2	- 7,6	- 1,3
90 - Territoire-de-Belfort	147	70,7	- 4,5	- 16,4
<b>Bretagne</b>	<b>3 393</b>	<b>55,4</b>	<b>+ 8,0</b>	<b>+ 9,1</b>
22 - Côtes-d'Armor	529	50,1	+ 8,0	+ 0,5
29 - Finistère	870	57,8	+ 8,9	+ 15,9
35 - Ille-et-Vilaine	1 228	55,7	+ 4,4	+ 7,6
56 - Morbihan	766	55,7	+ 13,0	+ 10,8
<b>Centre-Val de Loire</b>	<b>2 662</b>	<b>64,2</b>	<b>+ 0,4</b>	<b>+ 1,8</b>
18 - Cher	270	65,6	+ 0,7	- 8,3
28 - Eure-et-Loir	464	64,7	+ 20,2	+ 15,9
36 - Indre	157	64,3	- 9,2	- 2,0
37 - Indre-et-Loire	714	61,9	- 7,5	- 2,1
41 - Loir-et-Cher	305	61,3	+ 8,5	+ 14,5
45 - Loiret	752	66,8	- 2,5	- 1,5
<b>Corse</b>	<b>542</b>	<b>55,5</b>	<b>+ 11,5</b>	<b>+ 12,4</b>
2A - Corse-du-Sud	274	60,6	+ 10,5	+ 18,4
2B - Haute-corse	268	50,4	+ 12,6	+ 6,1
<b>Grand Est</b>	<b>5 472</b>	<b>61,0</b>	<b>- 4,4</b>	<b>- 3,5</b>
08 - Ardennes	231	61,9	+ 23,5	+ 12,3
10 - Aube	330	51,8	+ 1,2	- 0,3
51 - Marne	612	62,1	- 1,4	+ 2,3
52 - Haute-Marne	127	43,3	- 18,6	- 7,0
54 - Meurthe-et-Moselle	675	61,8	+ 2,0	+ 2,1
55 - Meuse	127	61,4	- 5,9	- 2,0
57 - Moselle	987	65,7	- 3,7	- 2,8
67 - Bas-Rhin	1 389	60,2	- 6,3	- 6,8
68 - Haut-Rhin	698	64,2	- 15,0	- 13,0
88 - Vosges	296	54,7	- 3,3	- 1,9

Note de lecture : les données détaillées pour chaque région française (hors Mayotte) sont disponibles dans la collection « Fiche statistique mensuelle régionale ».

Champ : France entière, unités légales productives et marchandes, exerçant une activité non agricole (données brutes).

Sources : Insee (Sirene, COG), CGET. Traitements Observatoire de la création d'entreprise.

Février 2022	Nombre de créations d'entreprises	Part des micro-entrepreneurs %	Évolution février 2021-2022 %	Évolution janvier à février 2021-2022 %
<b>Hauts-de-France</b>	<b>5 785</b>	<b>64,6</b>	<b>- 6,9</b>	<b>- 3,0</b>
02 - Aisne	369	59,1	- 9,3	- 5,9
59 - Nord	2 932	66,5	- 11,5	- 5,3
60 - Oise	869	62,5	+ 4,4	+ 2,2
62 - Pas-de-Calais	1 083	64,4	- 6,5	- 5,0
80 - Somme	532	61,7	+ 6,0	+ 9,8
<b>Île-de-France</b>	<b>24 180</b>	<b>56,5</b>	<b>- 8,5</b>	<b>- 4,4</b>
75 - Paris	7 353	41,9	- 2,4	- 1,7
77 - Seine-et-Marne	2 007	63,6	- 12,5	- 5,3
78 - Yvelines	2 153	66,1	- 8,8	- 3,0
91 - Essonne	2 030	65,2	- 5,6	- 4,6
92 - Hauts-de-Seine	2 925	57,9	- 9,4	- 1,2
93 - Seine-Saint-Denis	3 102	60,6	- 19,0	- 11,8
94 - Val-de-Marne	2 438	64,1	- 9,3	- 2,4
95 - Val-d'Oise	2 172	65,7	- 7,1	- 8,4
<b>Normandie</b>	<b>3 021</b>	<b>62,3</b>	<b>- 3,1</b>	<b>- 2,5</b>
14 - Calvados	714	59,1	- 10,6	- 10,5
27 - Eure	587	64,2	+ 4,3	+ 8,5
50 - Manche	345	55,7	- 7,5	- 0,4
61 - Orne	217	64,1	+ 18,6	- 0,8
76 - Seine-Maritime	1 158	65,0	- 3,6	- 2,8
<b>Nouvelle-Aquitaine</b>	<b>7 427</b>	<b>62,6</b>	<b>- 6,7</b>	<b>- 4,4</b>
16 - Charente	357	64,4	+ 3,5	+ 1,8
17 - Charente-Maritime	830	64,2	- 0,5	+ 2,6
19 - Corrèze	179	58,1	- 17,1	- 13,7
23 - Creuse	75	58,7	- 10,7	- 13,3
24 - Dordogne	446	63,2	- 2,8	- 9,3
33 - Gironde	2 656	62,8	- 12,5	- 10,9
40 - Landes	495	57,6	- 19,4	- 2,6
47 - Lot-et-Garonne	333	67,0	- 1,5	+ 0,1
64 - Pyrénées-Atlantiques	930	60,6	+ 1,2	+ 0,6
79 - Deux-Sèvres	292	63,7	+ 2,8	- 1,7
86 - Vienne	482	64,3	+ 13,4	+ 24,6
87 - Haute-Vienne	352	62,8	- 12,9	- 13,4
<b>Occitanie</b>	<b>8 247</b>	<b>62,0</b>	<b>- 0,4</b>	<b>- 1,6</b>
09 - Ariège	167	68,3	+ 4,4	- 2,0
11 - Aude	489	62,2	+ 11,6	+ 5,7
12 - Aveyron	269	50,9	+ 5,5	- 2,1
30 - Gard	976	64,1	- 0,5	- 0,4
31 - Haute-Garonne	2 117	60,7	- 9,8	- 9,1
32 - Gers	207	58,9	- 0,5	- 3,0
34 - Hérault	2 064	61,8	+ 0,5	- 1,9
46 - Lot	199	58,3	+ 39,2	+ 11,5
48 - Lozère	68	54,4	+ 13,3	+ 1,6
65 - Hautes-Pyrénées	263	66,2	+ 11,0	+ 22,1
66 - Pyrénées-Orientales	692	64,2	+ 4,2	+ 5,2
81 - Tarn	459	63,0	+ 9,3	+ 9,0
82 - Tarn-et-Garonne	277	70,4	- 12,1	- 6,1

Note de lecture : les données détaillées pour chaque région française (hors Mayotte) sont disponibles dans la collection « Fiche statistique mensuelle régionale ».

Champ : France entière, unités légales productives et marchandes, exerçant une activité non agricole (données brutes).

Sources : Insee (Sirene, COG), CGET. Traitements Observatoire de la création d'entreprise.



Février 2022	Nombre de créations d'entreprises	Part des micro-entrepreneurs %	Évolution février 2021-2022 %	Évolution janvier à février 2021-2022 %
<b>Pays de la Loire</b>	<b>3 707</b>	<b>60,4</b>	<b>- 10,5</b>	<b>- 1,3</b>
44 - Loire-Atlantique	1 700	62,6	- 15,6	- 2,7
49 - Maine-et-Loire	709	60,6	- 10,3	- 6,4
53 - Mayenne	202	63,4	- 18,9	- 3,8
72 - Sarthe	409	61,1	- 12,4	+ 3,5
85 - Vendée	687	53,3	+ 10,8	+ 6,9
<b>Provence-Alpes-Côte d'Azur</b>	<b>9 141</b>	<b>65,8</b>	<b>- 3,3</b>	<b>+ 4,1</b>
04 - Alpes-de-Haute-Provence	223	69,5	+ 21,9	+ 24,1
05 - Hautes-Alpes	198	60,6	+ 17,9	+ 23,6
06 - Alpes-Maritimes	2 446	64,5	- 3,7	+ 3,5
13 - Bouches-du-Rhône	3 628	66,2	- 5,8	+ 4,3
83 - Var	1 854	67,2	- 3,0	+ 0,3
84 - Vaucluse	792	64,8	- 1,6	+ 4,3
<b>France métrop. hors Île-de-France</b>	<b>62 433</b>	<b>62,2</b>	<b>- 2,9</b>	<b>+ 0,2</b>
<b>France métropolitaine</b>	<b>86 613</b>	<b>60,6</b>	<b>- 4,6</b>	<b>- 1,1</b>
<b>France d'outre-mer</b>	<b>2 769</b>	<b>49,5</b>	<b>+ 14,9</b>	<b>+ 6,1</b>
971 - Guadeloupe	623	52,6	+ 17,5	+ 7,1
972 - Martinique	644	30,4	- 6,5	+ 11,1
973 - Guyane	263	53,6	+ 32,8	+ 1,9
974 - La Réunion	1 088	60,3	+ 20,9	+ 2,9
976 - Mayotte	151	33,1	+ 64,1	+ 1,1
<b>France entière</b>	<b>89 382</b>	<b>60,3</b>	<b>- 4,1</b>	<b>- 0,9</b>

Lecture : en février 2022, 3 707 entreprises ont été créées en Pays de la Loire (dont 60,4 % de micro-entrepreneurs), un nombre en baisse de - 10,5 % par rapport à février 2021. Le nombre cumulé de créations dans la région sur janvier-février 2022 a baissé de - 1,3 % par rapport au cumul des créations d'entreprises sur la même période de 2021.

Note de lecture : les données détaillées pour chaque région française (hors Mayotte) sont disponibles dans la collection « Fiche statistique mensuelle régionale ».

Champ : France entière, unités légales productives et marchandes, exerçant une activité non agricole (données brutes).

Sources : Insee (Sirene, COG), CGET. Traitements Observatoire de la création d'entreprise.

## Méthodologie

Pour réaliser ce document, l'Observatoire de la création (OCE) de Bpifrance Création se sert des informations statistiques brutes (non corrigées des variations saisonnières et des jours ouvrés) du répertoire des entreprises et des établissements (REE) de la base de données Sirene, des fichiers du Code officiel géographique (COG), tous deux mis à disposition par l'Insee, ainsi que de bases complémentaires pour les données communales ; la base du CGET pour les communes en ZRR et la base de la direction de l'évaluation, de la prospective et de la performance (DEPP) du ministère chargé de l'éducation nationale pour la typologie de communes.

➔ [Pour les données corrigées, voir le site de l'Insee.](#)

Après une première publication des chiffres mensuels (données provisoires), l'Insee procède à une première révision le mois suivant (données semi-définitives), puis à une seconde un mois après pour arrêter les chiffres (données définitives). Seules les données antérieures à deux mois sont donc définitives. Les travaux de l'OCE intégrant au fur et à mesure ces révisions, les données peuvent alors être différentes d'une publication à l'autre pour les trois mois les plus récents.

Les résultats statistiques présentés portent, à compter de 2022, sur l'ensemble des unités légales productives et marchandes, exerçant une activité économique réelle dans l'industrie, la construction, le commerce ou les services. Sauf mention particulière, ils concernent la région Occitanie.

➔ [Pour en savoir plus sur le dispositif rénové de calcul des créations, voir le site de l'Insee.](#)

## Calculs

Sur les 732 secteurs d'activité répertoriés dans la nomenclature d'activités française (NAF), la plupart comptent peu ou prou de créations d'entreprises dans chaque territoire. Pour éviter que ces secteurs ne biaisent les calculs, seuls sont pris en compte ceux qui comptent un nombre de créations d'entreprises supérieur au 3<sup>e</sup> quartile du mois analysé.

## Définitions

La définition des **créations d'entreprises** s'appuie sur les concepts harmonisés au niveau européen. Elles correspondent aux nouvelles immatriculations dans le répertoire REE, qui enregistrent un début d'activité relevant de l'un des cas suivants : création de nouveaux moyens de production ; redémarrage d'une activité après une interruption de plus d'un an ; redémarrage d'une activité après une interruption de moins d'un an, mais avec changement d'activité ; reprise, par une entreprise nouvelle, des activités d'une autre entreprise s'il n'y a pas continuité entre la situation du cédant et celle du repreneur, en termes d'activité et de localisation.

Pour les **micro-entrepreneurs** (ex-auto-entrepreneurs), les créations ne sont pas dénombrées selon le concept européen. Il y a bien immatriculation dans le répertoire Sirene, mais sans savoir s'il y aura ou pas un début d'activité. Par ailleurs, certaines immatriculations ne seront pas validées par l'Agence centrale des organismes de Sécurité sociale (Acoss), comme les personnes relevant de la mutualité sociale agricole ou de professions réglementées qui n'ont pas le droit d'être micro-entrepreneur. Sont définis comme micro-entrepreneurs, tous les entrepreneurs individuels inscrits sous le régime fiscal de la micro-entreprise et soumis au régime micro-social simplifié.

➔ [Pour en savoir plus, voir le site de Bpifrance Création.](#)

Les **zones de revitalisation rurale** (ZRR) regroupent les communes peu densément peuplées et caractérisées comme fragiles pour des raisons socio-économiques. Le classement des communes en ZRR permet aux entreprises qui y sont installées de bénéficier d'aides fiscales. Les **zones d'aide à finalité régionale** (AFR) correspondent aux territoires de l'Union européenne présentant des retards de développement, dans lesquelles l'État et les collectivités locales ont pu allouer, entre 2014 et 2020, des aides aux entreprises pour encourager les investissements et la création durable d'emplois. Le programme **Petites villes de demain** (PVD) permet aux villes de moins de 20 000 habitants sélectionnées, de bénéficier d'un soutien de l'État et de ses partenaires pour élaborer et mettre en œuvre leurs projets de revitalisation. Le programme **Action cœur de ville** (ACV) vise à soutenir le travail des collectivités locales, à inciter les acteurs du logement, du commerce et de l'urbanisme à réinvestir les centres-villes, à favoriser le maintien ou l'implantation d'activités en cœur de ville, afin d'améliorer les conditions de vie dans les villes moyennes.

Une **typologie des communes en neuf catégories** a été établie par la Direction de l'évaluation, de la prospective et de la performance du ministère en charge de l'Éducation nationale pour décrire le système éducatif. Cette caractérisation du territoire, basée sur un croisement d'approches morphologique et fonctionnelle, permet de distinguer plusieurs types de communes rurales et urbaines. Elle a l'avantage d'être plus précise que l'approche par grille de densité, jusqu'ici utilisée, surtout pour décrire les zones rurales.

Bpifrance Création – Observatoire de la création d'entreprise (OCE)

27-31, avenue du Général Leclerc, 94700 Maisons-Alfort

Publication 100 % numérique mise en ligne le 05/05/2022.

Toute reproduction partielle ou totale à usage collectif de la présente publication est autorisée à la condition expresse de citer la source ainsi : « Observatoire de la création d'entreprise. La création d'entreprise en Occitanie, chiffres de février 2022. Bpifrance Création, mai 2022 ».

Contact : utilisez le formulaire de contact sur le site de Bpifrance Création.