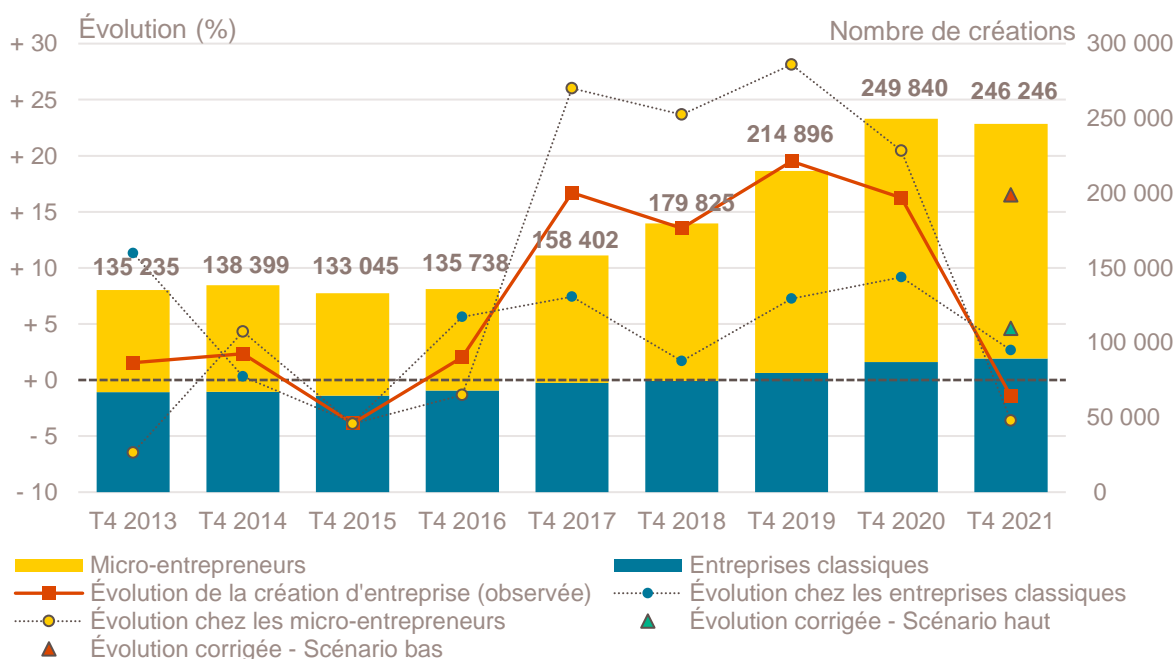


Au quatrième trimestre de l'année 2021, **246 246 entreprises** ont été créées en France, parmi lesquelles 156 878 micro-entrepreneurs, soit 2 créations sur 3 sur la période.

**La création d'entreprise sur ce trimestre recule faiblement** par rapport au T4 2020 (- 1 %) après un T3 également en légère baisse (- 3 %). **Ce léger ralentissement concerne surtout les micro-entrepreneurs**, car les **entreprises classiques progressent** par rapport au T4 2020 (respectivement - 4 % et + 3 %). Voir l'Annexe 1 pour la série historique.

Toutefois, **une partie de cette baisse s'explique encore par l'effet de base lié à la forte reprise des créations observée depuis l'été 2020** (après l'effondrement des créations d'entreprises en avril-mai 2020) et ininterrompue jusqu'à la fin d'année. En comparant le nombre de créations observé au T4 2021 à une valeur théorique au T4 2020 qui ferait abstraction de l'effet de la crise sanitaire, **l'évolution « réelle » estimée de la dynamique entrepreneuriale sur ce quatrième trimestre de l'année 2021 serait alors comprise entre + 5 % et + 17 %<sup>1</sup>** ; l'effet de base serait donc entre - 6 et - 18 points, ce qui suggère que **la dynamique entrepreneuriale est encore en mode « correction de crise » au T4 2021**, l'évolution observée étant inférieure à la fourchette d'évolution théorique.

### Évolution trimestrielle du nombre de créations d'entreprises en France, T4 2013-2021



*Note de lecture : une partie des évolutions observées sont liées à l'effet de base d'un second semestre 2020 anormalement haut, en raison de la forte reprise des créations, à la suite d'un premier semestre 2020 anormalement en creux. Ce biais est corrigé grâce à deux projections de la création par lissage exponentiel ; le scénario haut et le scénario bas (marques en triangle). L'effet de base est plus important dans le scénario bas (et donc l'évolution corrigée est supérieure), car la base projetée est plus faible en 2020.*

*Lecture : au 4<sup>e</sup> trimestre 2021, le nombre de créations d'entreprises s'établit à 246 246 (- 1 % par rapport au T4 2020), dont 89 368 entreprises classiques (+ 3 %) et 156 878 micro-entrepreneurs (- 4 %).*

*Champ : France entière, ensemble des activités marchandes non agricoles (données brutes).*

*Source : Insee (Sirene). Traitements Observatoire de la création d'entreprise.*

<sup>1</sup> Ces estimations sont effectuées par lissage exponentiel en projetant les données de la création d'entreprise entre janvier 2009 et février 2020 pour le scénario bas et entre janvier 2017 et février 2020 pour le scénario haut, afin d'obtenir des valeurs théoriques ignorant l'effet de la crise sanitaire. Le scénario haut projette un niveau de création d'entreprise plus élevé en 2020, d'où une évolution inférieure en 2021, par rapport au scénario bas qui lui projette un niveau de création plus faible.

## Tendances sectorielles

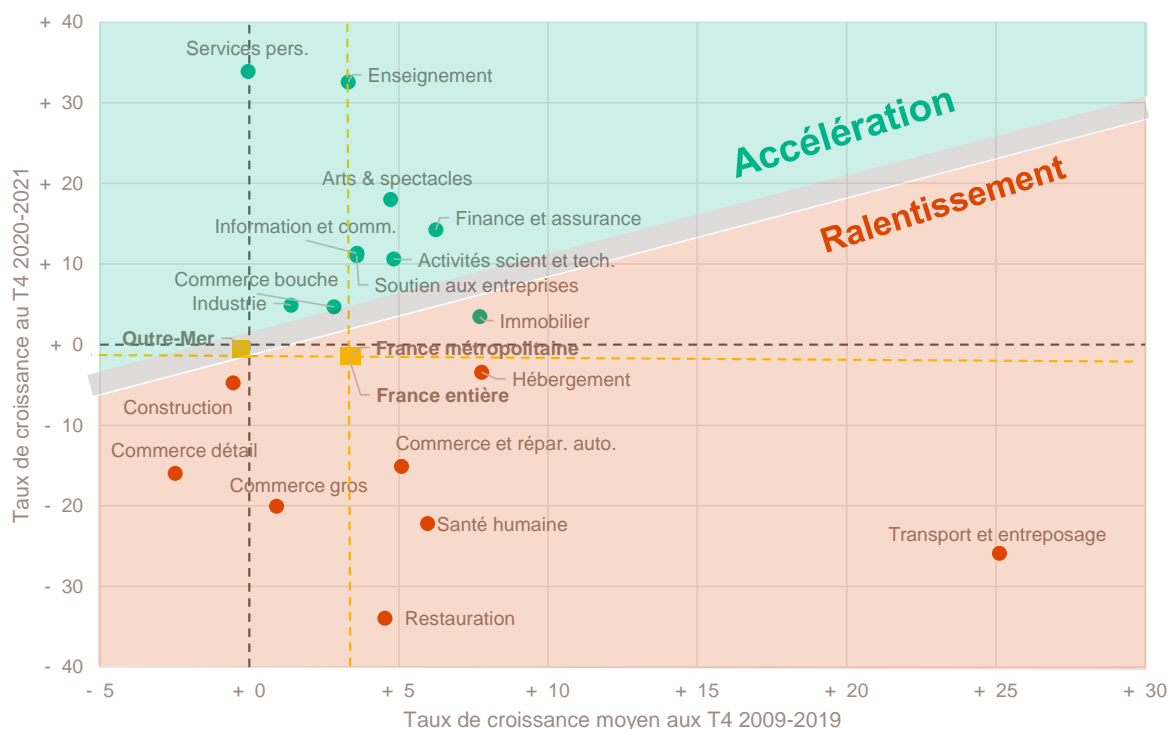
Au T4 2021, la création d'entreprise est en baisse par rapport à la même période de 2020 dans huit secteurs (entre - 34 % dans la restauration et - 3 % dans l'hébergement) et en hausse dans dix secteurs (entre + 3 % dans l'immobilier et + 34 % dans les services en direction des personnes).

Les secteurs en baisse sont aussi en ralentissement par rapport à leur tendance de long terme. Le recul observé est particulièrement important dans les transports et entreposage, où le nombre de créations d'entreprises recule de - 26 % au T4 2021 alors qu'il a progressé de près de + 25 % au même trimestre pendant les dix années avant la crise ; **mais une grande partie de ce recul est liée à l'effet de base** des mois d'octobre à décembre 2020 qui ont été exceptionnellement haut en création dans ce secteur (voir page suivante).

Malgré une création d'entreprise en hausse de + 3 % par rapport au T4 2020, l'élan entrepreneurial dans l'immobilier ralentit au regard de son évolution de longue période (+ 8 % en moyenne aux T4 2009-2019).

Les autres secteurs en hausse ont également en accélération par rapport à leur tendance longue. Par exemple, la création d'entreprise a augmenté de + 33 % dans l'enseignement contre une évolution moyenne de + 3 % aux T4 2009-2019. Voir l'Annexe 2 pour le détail sectoriel.

### Évolution à court et à long termes de la création d'entreprise par secteur, T4 2021



Lecture : la création d'entreprise dans le commerce de détail a baissé de - 16 % au T4 2021 par rapport au T4 2020. Elle était en baisse sur les T4 entre 2009 et 2019 (- 2 % en moyenne). Le commerce de détail est donc un secteur dont la création d'entreprise est en recul à court terme et en ralentissement par rapport à sa tendance de long terme sur ce trimestre.

Note de lecture : le graphique compare l'évolution du nombre de créations d'entreprises à court terme (entre les T4 2020 et 2021 ; en ordonnée) avec son évolution moyenne de long terme avant la crise sanitaire (aux T4 de la période 2009-2019 ; en abscisse). La ligne grise représente la zone où l'évolution se poursuit au même rythme sur les deux périodes. Ainsi, en dessous (au-dessus) de cette ligne, se situent les secteurs en ralentissement (en accélération) au T4 2021 par rapport à leur tendance de long terme. Les axes en pointillé jaune permettent de situer l'évolution de la création d'entreprise de chaque secteur par rapport à la moyenne nationale. Une partie des évolutions sont liées à l'effet de base d'un second semestre 2020 anormalement haut.

Champ : France entière, ensemble des activités marchandes non agricoles (données brutes).

Source : Insee (Sirene). Traitements Observatoire de la création d'entreprise.

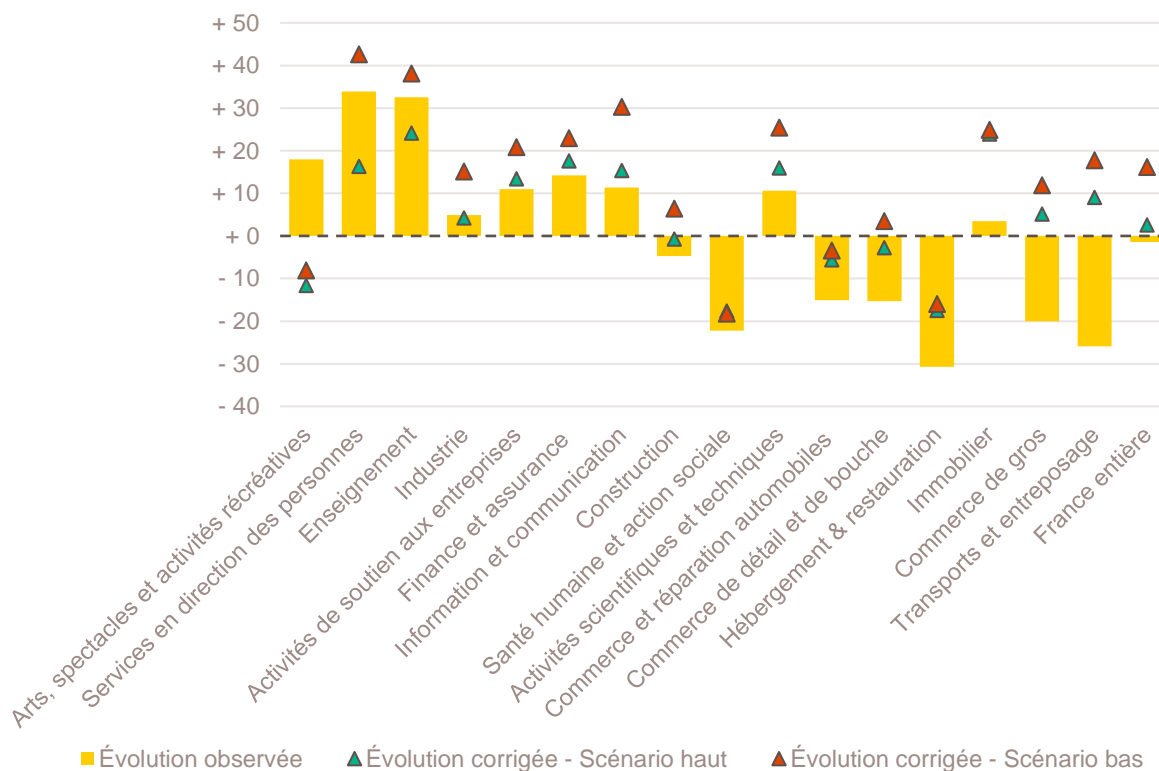
Cependant, ces évolutions observées intègrent l'effet disruptif du nombre très élevé de créations constaté dans tous les secteurs au T4 2020 et qui minimise ainsi artificiellement la croissance sectorielle au T4 2021.

**Ainsi au T4 2021, la dynamique entrepreneuriale observée semble progresser à un « rythme normal » (corrige de l'effet de crise) dans les services en direction des personnes, l'enseignement et l'industrie :** elle est en effet comprise dans la fourchette du nombre estimé de créations « hors crise ».

**À l'inverse, le secteur des arts, spectacles et activités récréatives est témoin d'un engouement exceptionnel sur ce trimestre** avec une évolution observée très supérieure à la fourchette estimée « normale » : la création d'entreprise dans ce secteur a augmenté de + 18 % par rapport au T4 2020 alors qu'elle aurait dû reculer entre - 12 % et - 8 %, après élimination des effets de bord de la crise sanitaire.

**Dans les autres secteurs (et dans une moindre mesure pour la France entière), où l'évolution observée se situe en-deçà de la fourchette estimée d'évolution, la dynamique entrepreneuriale est toujours impactée par la crise.** C'est le cas (extrême) des transports et entreposage, où la création d'entreprise observée est en baisse (- 26 % au T4 2021) alors que, selon l'évolution corrigée, elle devrait se situer entre + 9 % et + 18 %.

### Évolutions de la création d'entreprise observée et corrigée de l'effet de base par secteur, T4 2021



Lecture : la création d'entreprise dans l'industrie a augmenté de + 5 % au T4 2021 par rapport au T4 2020 (valeur observée intégrant l'effet de base d'un second semestre 2020 anormalement haut). Or, l'évolution corrigée de l'effet de base serait comprise entre + 4 % et + 15 %.

Champ : France entière ensemble des activités marchandes non agricoles (données brutes).

Source : Insee (Sirene). Traitements Observatoire de la création d'entreprise.

Au T4 2021, la création d'entreprise observée (intégrant donc l'effet de base) a le plus fortement progressé par rapport au T4 2020 dans les activités d'édition de journaux, de transformation et de conservation de la viande de boucherie ou de post-production de films, de vidéo et de programmes de télévision.

Elle a surtout reculé dans les activités de médecine générale, dans la réparation d'autres biens personnels et domestiques ou dans la vente à distance sur catalogue général.

Voir l'[Annexe 3](#) pour le Top 20 des activités en nombre de créations d'entreprises.

## Top 20 des activités en croissance/décroissance du nombre de créations d'entreprises, T4 2021

T4 2021 – Activités en croissance	Nombre de créations d'entreprises	Évolution T4 2020-2021 %
5813Z-Édition de journaux	515	+ 787,9
1011Z-Transformation et conservation de la viande de boucherie	204	+ 518,2
5912Z-Post-production de films, de vidéo et de programmes de télévision	477	+ 215,9
8899A-Autre accueil ou accomp. sans hébergement d'enfants et d'adolescents	282	+ 171,2
8559A-Formation continue d'adultes	2 990	+ 162,5
9604Z-Entretien corporel	1 707	+ 137,4
9002Z-Activités de soutien au spectacle vivant	624	+ 98,7
7021Z-Conseil en relations publiques et communication	6 167	+ 83,7
9609Z-Autres services personnels n.c.a.	11 086	+ 71,6
8551Z-Enseignement de disciplines sportives et d'activités de loisirs	2 988	+ 66,6
7721Z-Location et location-bail d'articles de loisirs et de sport	185	+ 54,2
6202A-Conseil en systèmes et logiciels informatiques	3 266	+ 51,8
6311Z-Traitement de données, hébergement et activités connexes	239	+ 51,3
8230Z-Organisation de foires, salons professionnels et congrès	638	+ 50,5
3299Z-Autres activités manufacturières n.c.a.	1 004	+ 46,8
8542Z-Enseignement supérieur	879	+ 40,6
2341Z-Fabrication d'articles céramiques à usage domestique ou ornemental	235	+ 39,1
8899B>Action sociale sans hébergement n.c.a.	520	+ 35,1
4932Z-Transports de voyageurs par taxis	3 355	+ 35,0
1072Z-Fabrication de biscuits, biscottes et pâtisseries de conservation	222	+ 32,9

T4 2021 – Activités en décroissance	Nombre de créations d'entreprises	Évolution T4 2020-2021 %
8621Z-Activité des médecins généralistes	651	- 58,7
9529Z-Réparation d'autres biens personnels et domestiques	750	- 56,0
4791A-Vente à distance sur catalogue général	2 553	- 53,7
5610C-Restauration de type rapide	4 062	- 48,3
4642Z-Commerce de gros d'habillement et de chaussures	430	- 42,8
6312Z-Portails Internet	284	- 42,6
4799A-Vente à domicile	279	- 40,8
4532Z-Commerce de détail d'équipements automobiles	194	- 36,4
8622C-Autres activités des médecins spécialistes	575	- 36,0
5320Z-Autres activités de poste et de courrier	18 339	- 33,7
8690D-Activités des infirmiers et des sages-femmes	1 688	- 33,1
4649Z-Commerce de gros d'autres biens domestiques	271	- 32,6
5811Z-Édition de livres	251	- 31,4
4329A-Travaux d'isolation	250	- 28,2
8219Z-Photocopie, prépa. de documents et autres activités de soutien de bureau	804	- 26,8
4719B-Autres commerces de détail en magasin non spécialisé	380	- 25,9
4645Z-Commerce de gros de parfumerie et de produits de beauté	209	- 23,4
1419Z-Fabrication d'autres vêtements et accessoires	486	- 23,0
7120B-Analyses, essais et inspections techniques	241	- 22,3
9511Z-Réparation d'ordinateurs et d'équipements périphériques	310	- 21,9

Lecture : 651 entreprises ont été créées dans les activités de médecine générale au T4 2021 en France, le nombre en plus fort recul (- 59 %) par rapport au T4 de l'année 2020.

Note de lecture : la méthodologie appliquée par l'Insee pour affecter un code APE à chaque création d'entreprise en fonction des informations sectorielles fournies par les CFE est susceptible d'être révisée en cours d'année, entraînant des reclassifications qui ne sont pas prises en compte de façon rétrospective. Ainsi, une proportion de la variation dans le temps du nombre de créations dans une activité peut être liée à cette révision méthodologique. Une partie de ces évolutions est également liée à l'effet de base d'un second semestre 2020 anormalement haut.

Champ : France entière, ensemble des activités marchandes non agricoles (données brutes).

Source : Insee (Sirene). Traitements Observatoire de la création d'entreprise.

## Attractivité régionale

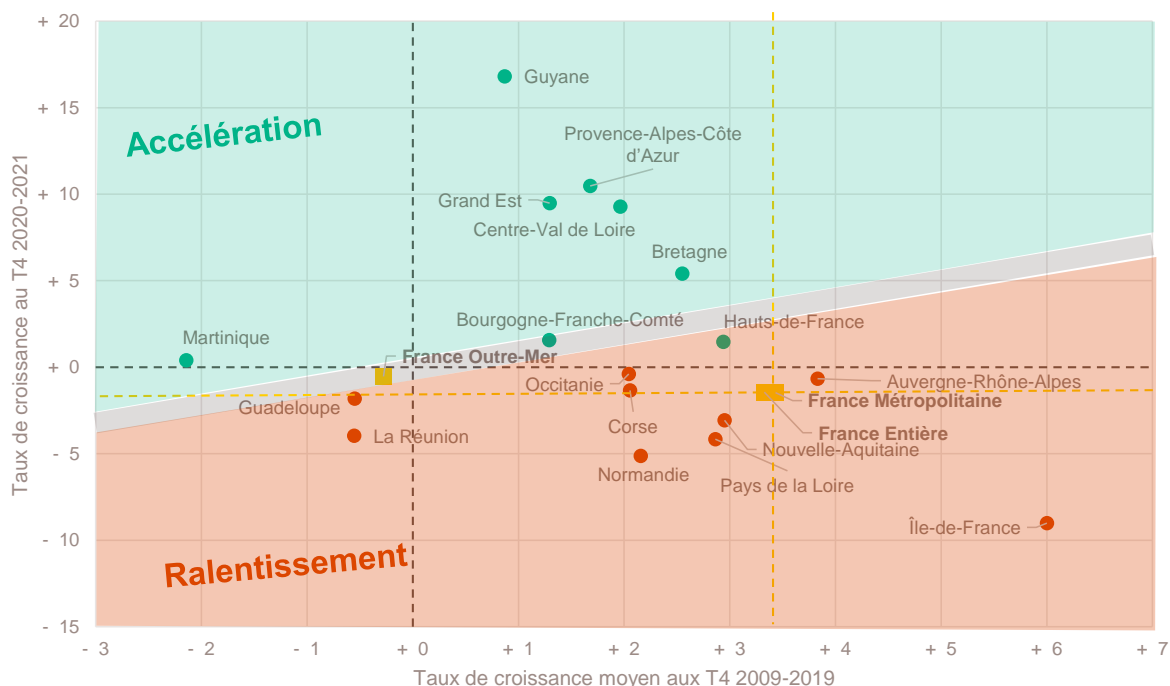
La **création d'entreprise observée au T4 2021 est en hausse dans huit régions** de France par rapport au T4 2020 (entre + 0,4 % en Martinique et + 17 % en Guyane) et **en baisse dans neuf régions** (entre - 0,4 % en Occitanie et - 9 % en Île-de-France).

**Dans les régions où la création d'entreprise est en hausse, la dynamique entrepreneuriale est également en accélération par rapport à sa tendance de long terme, à l'exception des Hauts de France et dans une moindre mesure de Bourgogne-Franche-Comté.** En effet, l'évolution du nombre de créations d'entreprises est en ralentissement par rapport à son rythme de long terme dans la première région, et la seconde évolue plus ou moins à un rythme proche de son taux de croissance moyen des T4 2009-2019. Sur ce dernier trimestre de l'année, la dynamique entrepreneuriale observée se démarque en Provence-Alpes-Côte d'Azur, dans le Grand Est et en Centre-Val de Loire qui caracolent en tête avec un taux de croissance avoisinant les 10 %.

À l'inverse, **toutes les régions en baisse par rapport au T4 2020 sont également en ralentissement.** Ce recul est particulièrement vif en Île-de-France (- 9 %) en comparaison d'une progression moyenne de longue période de + 6 %. Mais comme pour les transports et entreposage, l'impact de l'effet de base minimise fortement l'évolution « réelle » (voir page suivante).

Voir l'[Annexe 4](#) et l'[Annexe 6](#) pour le détail par région et département et l'[Annexe 5](#) pour les contributions sectorielles à l'évolution de la création d'entreprise dans chaque région.

### Évolution à court et à long termes de la création d'entreprise par région, T4 2021



*Lecture : la création d'entreprise en Bourgogne-Franche-Comté a augmenté de + 2 % au T4 2021 par rapport T4 2020, contre + 1 % en moyenne par an au cours des T4 d'avant-crise, entre 2009 et 2019. La création d'entreprise dans cette région est donc en hausse et évolue dans sa tendance de long terme au T4 2021.*

*Note de lecture : le graphique compare l'évolution du nombre de créations d'entreprises à court terme (entre les T4 2020 et 2021 ; en ordonnée) avec son évolution moyenne de long terme (aux T4 de la période 2009-2019 ; en abscisse). La ligne grise représente la zone où l'évolution en région se poursuit au même rythme sur les deux périodes. Ainsi, en dessous (au-dessus) de cette ligne, se situent les régions en ralentissement (accélération) au T4 2021 par rapport à leur tendance de long terme. Les axes en pointillé jaune permettent de situer l'évolution de la création d'entreprise de chaque région par rapport à la moyenne nationale. Une partie de ces évolutions est liée à l'effet de base d'un second semestre 2020 anormalement haut.*

*Champ : France entière (hors Mayotte), ensemble des activités marchandes non agricoles (données brutes).*

*Source : Insee (Sirene). Traitements Observatoire de la création d'entreprise.*

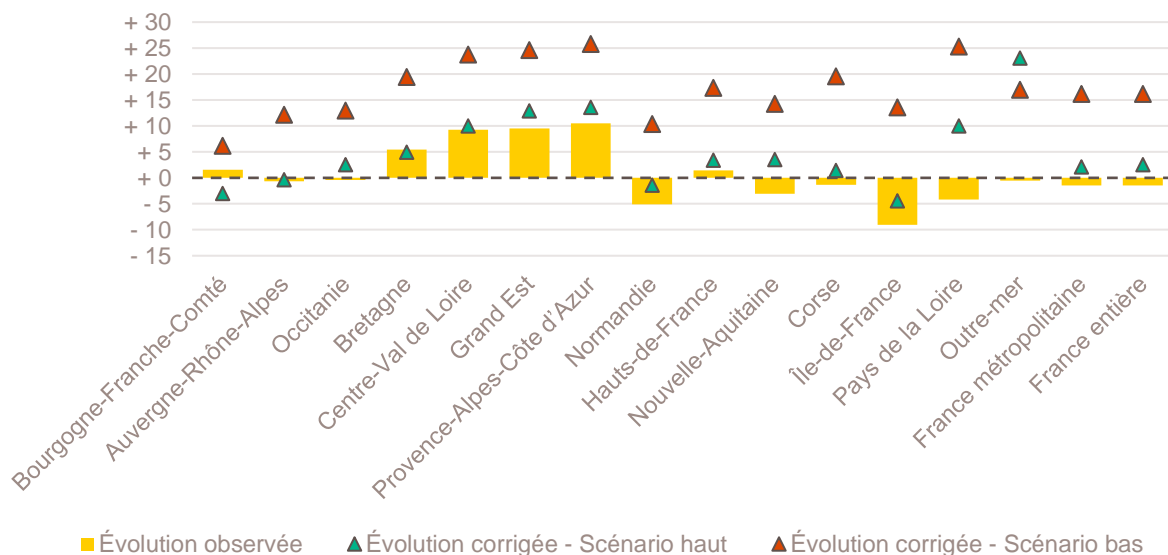
Comme pour les secteurs, ces évolutions régionales s'expliquent en partie par des mois d'octobre à décembre 2020 anormalement hauts en matière de création d'entreprise.

**Au T4 2021, la dynamique entrepreneuriale semble revenue à la normale dans seulement deux régions**, en Bourgogne-Franche-Comté et en Bretagne, où l'évolution observée est comprise dans la fourchette d'évolution estimée « hors crise ».

**Dans les autres régions, l'évolution observée de la création d'entreprise se situe en deçà de la fourchette d'évolution « normale » estimée, l'effet crise n'étant pas encore totalement absorbé.**

Le nombre de création a, par exemple, diminué de - 9 % en région francilienne, alors que son évolution « normale » corrigée est estimée entre - 4 % et + 14 % pour ce trimestre.

#### Évolutions de la création d'entreprise observée et corrigée de l'effet de base par région, T4 2021



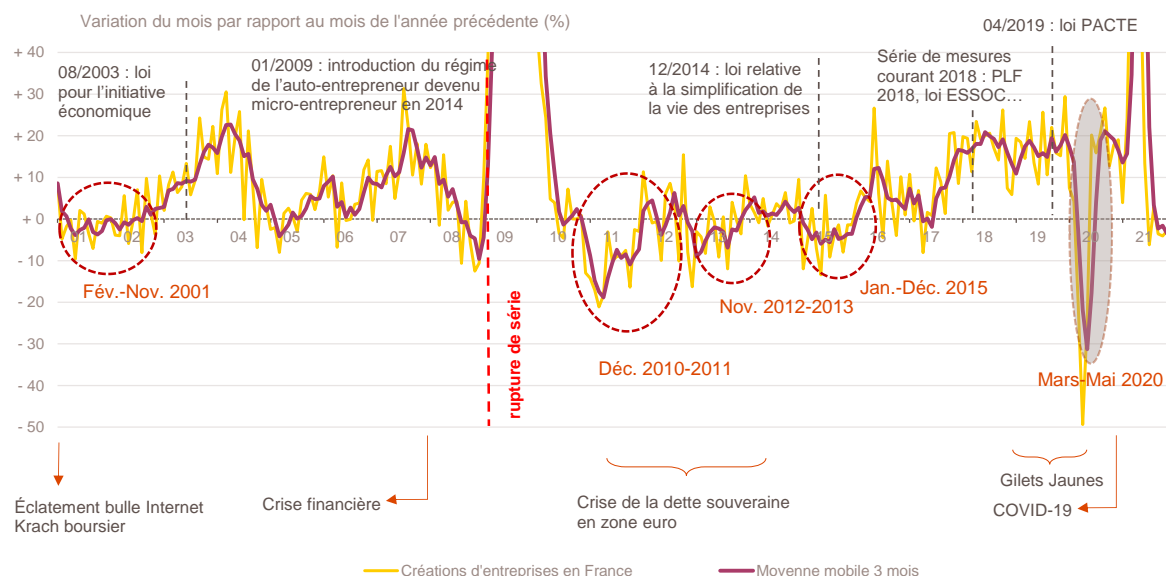
Lecture : la création d'entreprise en Bourgogne-Franche-Comté a augmenté de + 2 % au T4 2021 par rapport au T4 2020. Or, l'évolution corrigée de l'effet de base serait comprise entre - 3 % et + 6 %.

Champ : France entière (hors Mayotte), ensemble des activités marchandes non agricoles (données brutes).

Source : Insee (Sirene). Traitements Observatoire de la création d'entreprise.

# Annexes

## Annexe 1 – Évolution de la création d'entreprise en France sur 20 ans, jan 2001-décembre 2021



Champ : France entière, ensemble des activités marchandes non agricoles (données brutes).

Source : Insee (Sirene). Traitements Observatoire de la création d'entreprise.

## Annexe 2 – Création d'entreprise en France par secteur d'activité, T4 2021

T4 2021	Nombre de créations d'entreprises	Part des micro-entrepreneurs %	Évolution T4 2020-2021 %	TCAM T4 2009-2019 %	Contributions T4 2020-2021 (point de %)
<b>Activités secondaires</b>	<b>33 850</b>	<b>58,5</b>	<b>- 1,6</b>	<b>+ 0,0</b>	<b>- 0,2</b>
Industrie	11 851	69,6	+ 4,9	+ 1,4	+ 0,2
Construction	21 999	52,6	- 4,7	- 0,5	- 0,4
<b>Activités de type commerce</b>	<b>61 094</b>	<b>62,9</b>	<b>- 7,6</b>	<b>+ 0,3</b>	<b>- 2,0</b>
Commerce de détail	17 873	58,0	- 16,0	- 2,5	- 1,4
Commerce de gros	8 294	55,4	+ 20,1	+ 0,9	- 0,8
Commerce de bouche <sup>a</sup>	782	31,3	+ 4,7	+ 2,8	+ 0,0
Commerce et réparation automobiles	5 727	56,6	- 15,1	+ 5,1	- 0,4
Hébergement	1 232	32,1	- 3,4	+ 7,8	- 0,0
Restauration	7 072	35,0	- 34,0	+ 4,5	- 1,5
Services en direction des personnes	20 114	85,0	+ 33,9	- 0,1	+ 2,0
<b>Activités de type services</b>	<b>151 302</b>	<b>65,2</b>	<b>+ 1,3</b>	<b>+ 6,2</b>	<b>+ 0,8</b>
Immobilier	11 585	38,6	+ 3,5	+ 7,7	+ 0,2
Transports et entreposage	24 254	83,1	- 25,9	+ 25,1	- 3,4
Activités scientifiques et techniques	44 582	69,0	+ 10,6	+ 4,8	+ 1,7
Activités de soutien aux entreprises	17 306	67,3	+ 11,0	+ 3,6	+ 0,7
Information et communication	13 720	68,0	+ 11,3	+ 3,6	+ 0,6
Enseignement	13 700	85,8	+ 32,6	+ 3,3	+ 1,3
Arts, spectacles et activités récréatives	8 131	60,1	+ 18,0	+ 4,7	+ 0,5
Santé humaine et action sociale <sup>b</sup>	10 118	45,7	- 22,2	+ 6,0	- 1,2
Activités financières et d'assurance	7 906	12,9	+ 14,2	+ 6,2	+ 0,4
Activités des sociétés holding	2 955	0,0	+ 19,8	+ 2,2	+ 0,2
<b>Total France entière</b>	<b>246 246</b>	<b>63,7</b>	<b>- 1,4</b>	<b>+ 3,3</b>	<b>- 1,4</b>

a. Ce secteur, composé par l'OCE, comprend les activités de charcuterie (10.13B), la cuisson de produits de boulangerie (10.71B), les boulangeries et boulangeries-pâtisseries (10.71C), ainsi que les pâtisseries (10.71D). Dans la nomenclature d'activités française, NAF rév.2, ces activités appartiennent au secteur de l'industrie manufacturière alimentaire.

b. Dans ce secteur regroupé de la NAF rév.2, le nombre de créations d'entreprises relevant de l'action sociale est très faible.

Note de lecture : une partie de ces évolutions est liée à l'effet de base d'un second semestre 2020 anormalement haut.

Champ : France entière, ensemble des activités marchandes non agricoles (données brutes).

Source : Insee (Sirene). Traitements Observatoire de la création d'entreprise.

### Annexe 3 – Top 20 des activités en nombre de créations d'entreprises, T4 2021

T4 2021	Nombre de créations d'entreprises	Évolution T4 2020-2021 %
5320Z-Autres activités de poste et de courrier	18 339	- 33,7
7022Z-Conseil pour les affaires et autres conseils de gestion	17 866	+ 4,4
9609Z-Autres services personnels n.c.a.	11 086	+ 71,6
8121Z-Nettoyage courant des bâtiments	7 156	+ 12,8
7021Z-Conseil en relations publiques et communication	6 167	+ 83,7
6831Z-Agences immobilières	5 920	- 6,7
7410Z-Activités spécialisées de design	5 388	+ 19,6
4791B-Vente à distance sur catalogue spécialisé	4 945	+ 1,7
8559B-Autres enseignements	4 508	- 0,8
6201Z-Programmation informatique	4 478	- 4,4
5610C-Restauration de type rapide	4 062	- 48,3
9602B-Soins de beauté	3 828	+ 16,0
4619B-Autres intermédiaires du commerce en produits divers	3 810	- 19,3
4399C-Travaux de maçonnerie générale et gros œuvre de bâtiment	3 627	- 2,6
4321A-Travaux d'installation électrique dans tous locaux	3 376	- 14,9
4932Z-Transports de voyageurs par taxis	3 355	+ 35,0
6202A-Conseil en systèmes et logiciels informatiques	3 266	+ 51,8
6820B-Location de terrains et d'autres biens immobiliers	3 184	+ 22,5
4511Z-Commerce de voitures et de véhicules automobiles légers	3 041	- 21,2
8559A-Formation continue d'adultes	2 990	+ 162,5

*Note de lecture : la méthodologie appliquée par l'Insee pour affecter un code APE à chaque création d'entreprise en fonction des informations sectorielles fournies par les CFE est susceptible d'être révisée en cours d'année, entraînant des reclassifications qui ne sont pas prises en compte de façon rétrospective. Ainsi, une proportion de la variation dans le temps du nombre de créations dans une activité peut être liée à cette révision méthodologique. Une partie de ces évolutions est aussi liée à l'effet de base d'un second semestre 2020 anormalement haut.*

*Champ : France entière, ensemble des activités marchandes non agricoles (données brutes).*

*Source : Insee (Sirene). Traitements Observatoire de la création d'entreprise.*



## Annexe 4 – Création d'entreprise en France par région et département, T4 2021

T4 2021	Nombre de créations d'entreprises	Part des micro-entrepreneurs %	Évolution T4 2020-2021 %	TCAM T4 2009-2019 %	Contributions T4 2020-2021 (pts. de %)
<b>Auvergne-Rhône-Alpes</b>	<b>30 166</b>	<b>65,0</b>	<b>- 0,7</b>	<b>+ 3,8</b>	<b>- 0,1</b>
01 - Ain	1 926	67,1	+ 3,1	+ 3,9	+ 0,2
03 - Allier	710	64,4	+ 7,3	+ 0,6	+ 0,2
07 - Ardèche	898	68,0	- 3,1	+ 2,2	- 0,1
15 - Cantal	257	59,5	+ 3,2	- 2,1	+ 0,0
26 - Drôme	1 789	64,6	+ 3,7	+ 2,1	+ 0,2
38 - Isère	4 748	69,1	+ 2,4	+ 3,0	+ 0,4
42 - Loire	2 461	64,6	- 0,3	+ 3,5	- 0,0
43 - Haute-Loire	475	59,8	- 13,2	- 0,2	- 0,2
63 - Puy-de-Dôme	1 950	65,3	+ 1,9	+ 3,1	+ 0,1
69 - Rhône	9 674	64,8	- 6,3	+ 6,3	- 2,1
73 - Savoie	1 934	60,0	+ 9,0	+ 2,7	+ 0,5
74 - Haute-Savoie	3 344	61,8	+ 2,1	+ 3,2	+ 0,2
<b>Bourgogne-Franche-Comté</b>	<b>6 766</b>	<b>66,7</b>	<b>+ 1,6</b>	<b>+ 1,3</b>	<b>+ 0,0</b>
21 - Côte-d'Or	1 564	66,8	+ 0,6	+ 3,3	+ 0,2
25 - Doubs	1 331	66,0	- 0,2	+ 1,7	- 0,0
39 - Jura	625	59,5	+ 0,3	+ 0,6	+ 0,0
58 - Nièvre	384	68,8	+ 3,8	- 1,3	+ 0,2
70 - Haute-Saône	457	65,6	+ 6,3	- 0,8	+ 0,4
71 - Saône-et-Loire	1 231	65,8	+ 0,5	+ 1,2	+ 0,1
89 - Yonne	804	72,1	+ 6,9	+ 0,8	+ 0,8
90 - Territoire-de-Belfort	370	71,9	- 1,3	+ 0,1	- 0,1
<b>Bretagne</b>	<b>8 565</b>	<b>61,3</b>	<b>+ 5,4</b>	<b>+ 2,5</b>	<b>+ 0,2</b>
22 - Côtes-d'Armor	1 319	61,5	+ 8,6	+ 1,3	+ 1,3
29 - Finistère	2 126	62,7	+ 10,7	+ 1,6	+ 2,5
35 - Ille-et-Vilaine	3 194	59,6	+ 1,2	+ 3,9	+ 0,5
56 - Morbihan	1 926	62,4	+ 5,0	+ 2,3	+ 1,1
<b>Centre-Val de Loire</b>	<b>6 979</b>	<b>65,9</b>	<b>+ 9,3</b>	<b>+ 2,0</b>	<b>+ 0,2</b>
18 - Cher	699	66,7	+ 10,8	- 0,2	+ 1,1
28 - Eure-et-Loir	1 141	60,7	+ 16,0	+ 2,0	+ 2,5
36 - Indre	426	69,2	- 1,2	+ 0,7	- 0,1
37 - Indre-et-Loire	2 056	66,6	+ 12,7	+ 3,4	+ 3,6
41 - Loir-et-Cher	818	65,3	+ 14,4	+ 1,1	+ 1,6
45 - Loiret	1 839	67,5	+ 2,2	+ 2,1	+ 0,6
<b>Corse</b>	<b>1 322</b>	<b>58,2</b>	<b>- 1,3</b>	<b>+ 2,1</b>	<b>- 0,0</b>
2A - Corse-du-Sud	636	60,4	- 7,0	+ 2,3	- 3,6
2B - Haute-corse	686	56,3	+ 4,6	+ 1,7	+ 2,2
<b>Grand Est</b>	<b>14 798</b>	<b>65,6</b>	<b>+ 9,5</b>	<b>+ 1,3</b>	<b>+ 0,5</b>
08 - Ardennes	499	66,3	- 12,5	- 0,2	- 0,5
10 - Aube	811	62,1	+ 4,8	+ 1,7	+ 0,3
51 - Marne	1 732	69,3	+ 13,1	+ 2,4	+ 1,5
52 - Haute-Marne	346	42,8	+ 19,7	- 0,4	+ 0,4
54 - Meurthe-et-Moselle	1 806	68,8	- 4,8	+ 1,4	- 0,7
55 - Meuse	310	65,5	+ 3,0	- 1,1	+ 0,1
57 - Moselle	2 640	65,0	+ 16,7	+ 0,4	+ 2,8
67 - Bas-Rhin	3 771	66,1	+ 17,3	+ 2,0	+ 4,1
68 - Haut-Rhin	1 979	66,3	+ 2,6	+ 1,1	+ 0,4
88 - Vosges	904	61,0	+ 21,0	+ 1,7	+ 1,2
<b>Hauts-de-France</b>	<b>15 109</b>	<b>66,8</b>	<b>+ 1,5</b>	<b>+ 2,9</b>	<b>+ 0,1</b>
02 - Aisne	1 011	68,3	+ 15,0	- 0,2	+ 0,9
59 - Nord	7 694	66,6	- 3,7	+ 4,4	- 2,0
60 - Oise	2 165	66,2	+ 6,9	+ 1,2	+ 0,9
62 - Pas-de-Calais	3 011	67,5	+ 7,6	+ 1,5	+ 1,4
80 - Somme	1 228	66,6	+ 2,8	+ 3,6	+ 0,2

Lecture : 30 166 entreprises ont vu le jour en Auvergne-Rhône-Alpes au T4 2021 (dont 65 % de micro-entrepreneurs), en baisse de - 1 % par rapport au T4 2020. La contribution de la région à la croissance du nombre de créations d'entreprises en France est de 0 point de pourcentage. Le département de l'Ain, avec 1 926 créations au T4 2021 et une évolution de + 3 % par rapport au T4 2020, contribue à hauteur de 0 point de pourcentage à l'évolution de la création d'entreprise dans sa région administrative (Auvergne-Rhône-Alpes).

Note de lecture : une partie de ces évolutions est liée à l'effet de base d'un second semestre 2020 anormalement haut.

Champ : France entière, ensemble des activités marchandes non agricoles (données brutes).

Source : Insee (Sirene). Traitements Observatoire de la création d'entreprise.

T4 2021	Nombre de créations d'entreprises	Part des micro-entrepreneurs %	Évolution T4 2020-2021 %	TCAM T4 2009-2019 %	Contributions T4 2020-2021 (pts. de %)
<b>Île-de-France</b>	<b>69 292</b>	<b>59,5</b>	<b>- 9,0</b>	<b>+ 6,0</b>	<b>- 2,7</b>
75 - Paris	21 733	49,1	- 7,2	+ 5,7	- 2,2
77 - Seine-et-Marne	5 548	68,1	- 2,4	+ 4,7	- 0,2
78 - Yvelines	6 074	66,4	- 4,6	+ 5,1	- 0,4
91 - Essonne	5 601	66,8	- 2,8	+ 5,3	- 0,2
92 - Hauts-de-Seine	8 994	60,9	- 8,0	+ 5,2	- 1,0
93 - Seine-Saint-Denis	9 191	62,9	- 16,8	+ 8,1	- 2,4
94 - Val-de-Marne	6 611	64,7	- 13,8	+ 7,0	- 1,4
95 - Val-d'Oise	5 540	62,8	- 13,9	+ 7,6	- 1,2
<b>Normandie</b>	<b>7 873</b>	<b>64,4</b>	<b>- 5,1</b>	<b>+ 2,2</b>	<b>- 0,2</b>
14 - Calvados	2 093	66,1	+ 4,1	+ 2,6	+ 1,0
27 - Eure	1 356	65,9	- 7,4	+ 0,7	- 1,3
50 - Manche	905	58,3	- 8,2	+ 2,2	- 1,0
61 - Orne	568	65,8	+ 10,5	- 0,1	+ 0,7
76 - Seine-Maritime	2 951	64,1	- 11,2	+ 3,0	- 4,5
<b>Nouvelle-Aquitaine</b>	<b>20 037</b>	<b>66,3</b>	<b>- 3,1</b>	<b>+ 2,9</b>	<b>- 0,3</b>
16 - Charente	887	65,6	- 12,4	+ 0,9	- 0,6
17 - Charente-Maritime	2 110	69,5	- 4,8	+ 2,1	- 0,5
19 - Corrèze	578	64,0	+ 6,4	- 0,1	+ 0,2
23 - Creuse	190	56,3	- 12,8	- 0,4	- 0,1
24 - Dordogne	1 152	68,4	- 3,5	+ 0,7	- 0,2
33 - Gironde	7 583	66,5	- 2,5	+ 5,6	- 0,9
40 - Landes	1 440	67,2	+ 8,9	+ 1,8	+ 0,6
47 - Lot-et-Garonne	900	64,6	- 2,5	+ 2,4	- 0,1
64 - Pyrénées-Atlantiques	2 495	64,6	- 0,2	+ 2,4	- 0,0
79 - Deux-Sèvres	683	66,5	- 8,6	- 0,1	- 0,3
86 - Vienne	1 046	65,9	- 12,3	+ 1,0	- 0,7
87 - Haute-Vienne	973	64,4	- 5,3	+ 3,4	- 0,3
<b>Occitanie</b>	<b>22 474</b>	<b>66,6</b>	<b>- 0,4</b>	<b>+ 2,0</b>	<b>- 0,0</b>
09 - Ariège	468	69,7	- 7,3	+ 0,1	- 0,2
11 - Aude	1 113	70,9	- 3,6	+ 0,8	- 0,2
12 - Aveyron	653	62,6	- 7,6	- 0,1	- 0,2
30 - Gard	2 732	65,5	+ 12,2	+ 0,0	+ 1,3
31 - Haute-Garonne	6 415	68,2	- 2,6	+ 4,8	- 0,7
32 - Gers	545	65,3	+ 6,9	- 0,3	+ 0,2
34 - Hérault	5 620	64,6	- 2,9	+ 2,5	- 0,8
46 - Lot	473	65,8	- 7,4	+ 0,4	- 0,2
48 - Lozère	157	54,8	+ 24,6	- 3,0	+ 0,1
65 - Hautes-Pyrénées	618	67,0	- 6,8	+ 1,5	- 0,2
66 - Pyrénées-Orientales	1 742	69,1	+ 4,2	- 0,3	+ 0,3
81 - Tam	1 198	66,7	+ 5,4	+ 3,0	+ 0,3
82 - Tarn-et-Garonne	740	66,5	- 4,0	+ 1,1	- 0,1
<b>Pays de la Loire</b>	<b>10 395</b>	<b>63,2</b>	<b>- 4,2</b>	<b>+ 2,9</b>	<b>- 0,2</b>
44 - Loire-Atlantique	4 831	63,1	- 6,7	+ 4,5	- 3,2
49 - Maine-et-Loire	2 089	65,1	+ 2,8	+ 2,3	+ 0,5
53 - Mayenne	694	59,5	- 7,8	+ 2,3	- 0,5
72 - Sarthe	1 159	65,2	- 3,0	+ 1,2	- 0,3
85 - Vendée	1 622	60,8	- 3,7	+ 0,7	- 0,6
<b>Provence-Alpes-Côte d'Azur</b>	<b>26 277</b>	<b>68,9</b>	<b>+ 10,5</b>	<b>+ 1,7</b>	<b>+ 1,0</b>
04 - Alpes-de-Haute-Provence	617	70,2	+ 14,3	+ 1,1	+ 0,3
05 - Hautes-Alpes	578	66,6	+ 8,2	+ 0,4	+ 0,2
06 - Alpes-Maritimes	6 804	70,7	+ 8,0	+ 1,5	+ 2,1
13 - Bouches-du-Rhône	10 851	67,4	+ 13,8	+ 2,2	+ 5,5
83 - Var	4 964	69,1	+ 6,0	+ 1,5	+ 1,2
84 - Vaucluse	2 463	69,8	+ 12,0	+ 1,1	+ 1,1
<b>France métrop. hors Île-de-France</b>	<b>170 761</b>	<b>65,9</b>	<b>+ 2,0</b>	<b>+ 2,5</b>	<b>+ 13,9</b>
<b>France métropolitaine</b>	<b>240 053</b>	<b>64,1</b>	<b>- 1,5</b>	<b>+ 3,4</b>	<b>- 1,4</b>
<b>France d'outre-mer</b>	<b>6 193</b>	<b>50,2</b>	<b>- 0,5</b>	<b>- 0,3</b>	<b>- 0,1</b>
971 - Guadeloupe	1 567	50,4	- 1,8	- 0,6	- 0,1
972 - Martinique	1 241	44,3	+ 0,4	- 2,1	+ 0,0
973 - Guyane	709	53,5	+ 16,8	+ 0,9	+ 0,4
974 - La Réunion	2 279	55,7	- 4,0	- 0,6	- 0,4
976 - Mayotte	397	30,5	- 4,1	+ 0,0	- 0,0
<b>France entière</b>	<b>246 246</b>	<b>63,7</b>	<b>- 1,4</b>	<b>+ 3,3</b>	<b>- 1,4</b>

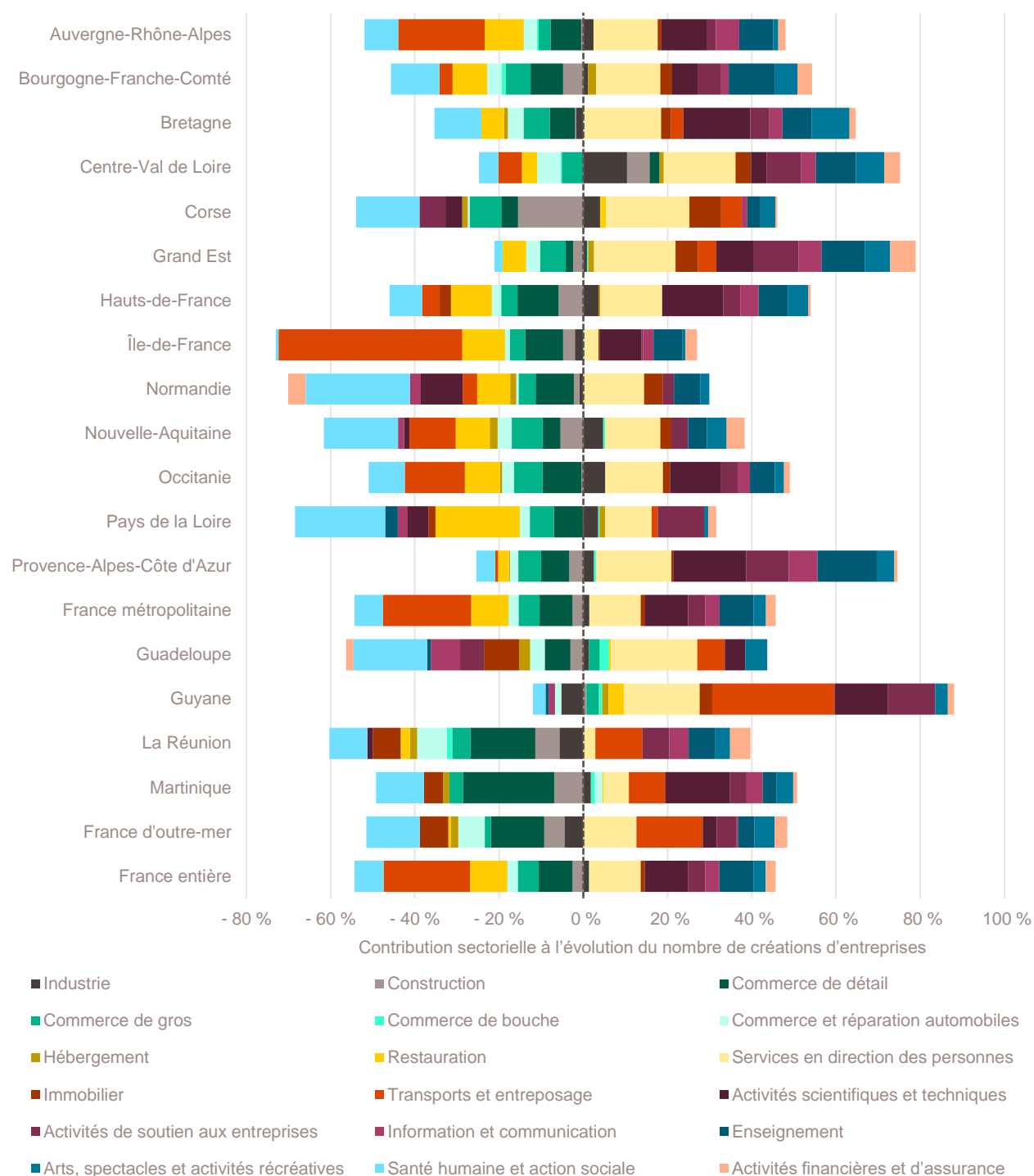
Lecture : 69 292 entreprises ont vu le jour en Île-de-France au T4 2021 (dont 60 % de micro-entrepreneurs), en baisse de - 9 % par rapport au T4 2020 (contre une évolution moyenne de + 6 % aux T4 entre 2009 et 2020. La contribution de la région à la croissance du nombre de créations d'entreprises en France est de -3 points de pourcentage. Le département de Paris, avec 21 733 créations au T4 2021 et une évolution de - 7 % par rapport au T4 2020, contribue à hauteur de -2 points de pourcentage à l'évolution de la création d'entreprises dans sa région administrative (Île-de-France).

Note de lecture : une partie de ces évolutions est liée à l'effet de base d'un second semestre 2020 anormalement haut.

Champ : France entière, ensemble des activités marchandes non agricoles (données brutes).

Source : Insee (Sirene). Traitements Observatoire de la création d'entreprise.

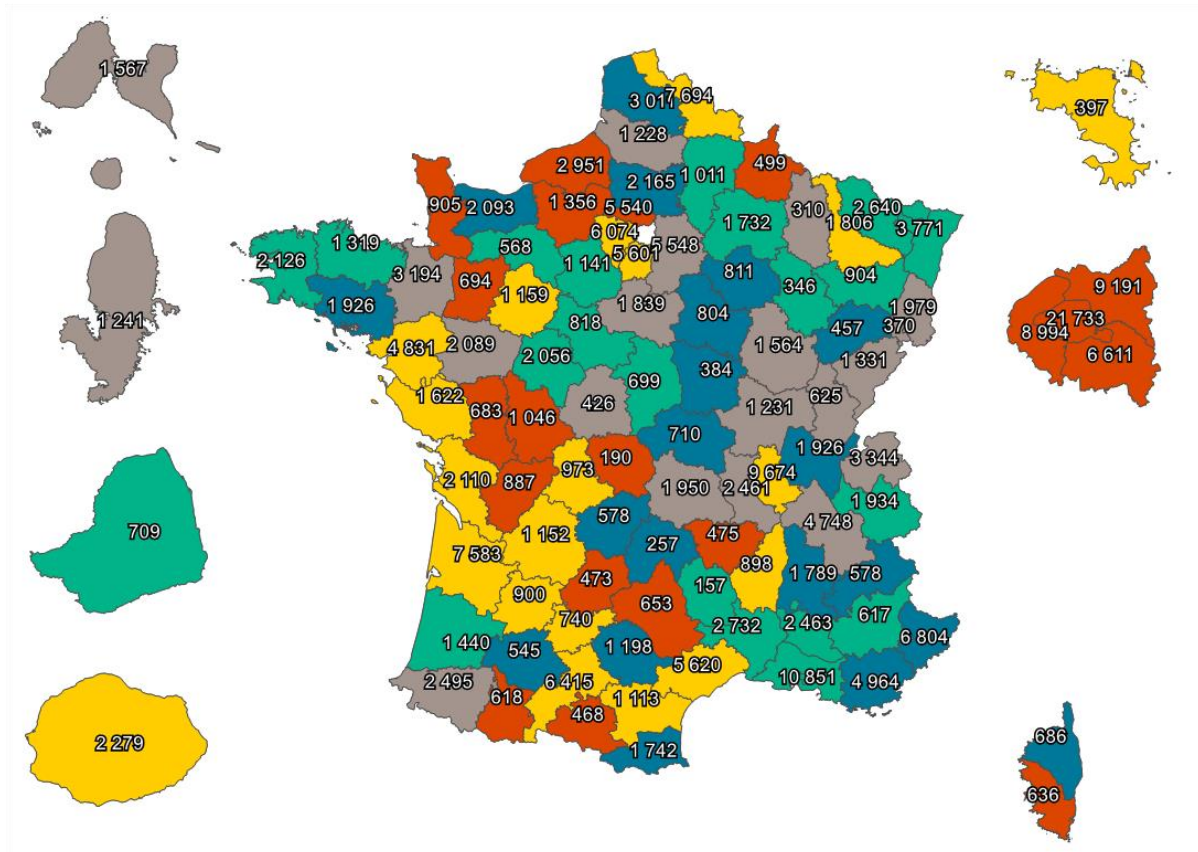
## Annexe 5 – Contribution sectorielle à l'évolution de la création d'entreprise régionale, T4 2021



Champ : France entière, ensemble des activités marchandes non agricoles (données brutes).

Source : Insee (Sirene). Traitements Observatoire de la création d'entreprise.

## Annexe 6 – Nombre de créations d’entreprises en France par département et dynamique entrepreneuriale du département par rapport à l’évolution nationale, T4 2021



Lecture : 10 851 entreprises ont vu le jour dans les Bouches-du-Rhône au T4 2021. L'évolution observée de la création d'entreprise (effet de base inclus) dans ce département sur ce trimestre par rapport au T4 2020 (+ 14 %) est supérieure à l'évolution nationale (- 1 %).

Note de lecture : les départements sont classés en quintiles (5 groupes, chacun contenant 20 départements, soit un cinquième du total du nombre de départements) selon leur dynamisme par rapport à l'évolution nationale. Le premier quintile regroupe donc les départements qui ont une évolution « très inférieure à la moyenne nationale », à savoir les 20 départements qui présentent les plus faibles évolutions, compte tenu de l'évolution nationale. Une partie de ces évolutions est liée à l'effet de base d'un mois de mars 2020 anormalement en creux.

Champ : France entière, ensemble des activités marchandes non agricoles (données brutes).

Source : Insee (Sirene). Traitements Observatoire de la création d'entreprise.

## Méthodologie

Pour réaliser ce document, l'Observatoire de la création (OCE) de Bpifrance Création se sert des informations statistiques brutes (non corrigées des variations saisonnières et des jours ouvrés) issues du répertoire des entreprises et des établissements (REE) de la base de données Sirene administrée par l'Insee.

➔ Pour les données corrigées, voir le [site de l'Insee](#).

Après une première publication des chiffres mensuels (données provisoires), l'Insee procède à une première révision le mois suivant (données semi-définitives), puis à une seconde un mois après pour arrêter les chiffres (données définitives). Seules les données antérieures à deux mois sont donc définitives. Les travaux de l'OCE intègrent au fur et à mesure ces révisions.

Les résultats statistiques présentés portent sur l'ensemble des activités marchandes non agricoles, autrement dit, sur les activités de l'industrie, du commerce et des services. Sauf mention particulière, ils concernent la France entière.

## Calculs

Le **taux de croissance annuel moyen** (TCAM) par année permet de calculer un taux d'évolution moyen sur une durée de n années. Il est utilisé, ici, non pas sur une année civile, mais sur les trimestres concernés des années étudiées. Il est calculé sur la période 2009-2019 (et non 2009-2020), de façon à conserver un repère sur la dynamique entrepreneuriale d'avant-crise.

Pour obtenir les **évolutions corrigées de l'effet de base d'un second semestre 2020 anormalement haut** (comme s'il n'y avait pas eu de crise), la création d'entreprise est projetée en valeur pour le trimestre concerné par lissage exponentiel. L'utilisation de cette valeur théorique du nombre de créations d'entreprises par mois, non affectée par la pandémie, permet d'obtenir une estimation de l'évolution « réelle » de la dynamique entrepreneuriale au T4 2021 puisqu'elle est corrigée de l'effet de base.

La **contribution d'une composante à la croissance d'un agrégat** se calcule par la différence entre la valeur d'arrivée et la valeur de départ de la composante, rapportée à la valeur de départ de l'agrégat. Elle permet de mesurer la contribution de chaque composante dans la variation de l'agrégat en point de pourcentage ou en pourcentage.

## Définitions

La définition des **créations d'entreprises** s'appuie sur les concepts harmonisés au niveau européen. Elles correspondent aux nouvelles immatriculations dans le répertoire REE, qui enregistrent un début d'activité relevant de l'un des cas suivants :

- création de nouveaux moyens de production ;
- redémarrage d'une activité après une interruption de plus d'un an ;
- redémarrage d'une activité après une interruption de moins d'un an, mais avec changement d'activité ;
- reprise, par une entreprise nouvelle, des activités d'une autre entreprise s'il n'y a pas continuité entre la situation du cédant et celle du repreneur, en termes d'activité et de localisation.

Dans le cas des micro-entrepreneurs, les créations ne peuvent être dénombrées au sens du concept européen. Il y a bien immatriculation dans le répertoire Sirene, mais sans savoir s'il y aura ou pas un début d'activité. De plus, certaines immatriculations ne seront pas validées par l'Agence centrale des organismes de Sécurité sociale (Acoss), comme les personnes relevant de la mutualité sociale agricole ou de professions réglementées qui n'ont pas le droit d'être micro-entrepreneur.

Depuis le 19 décembre 2014, le terme de **micro-entrepreneur** requalifie le régime de l'auto-entrepreneur mis en place au 1<sup>er</sup> janvier 2009, et de nouvelles dispositions s'appliquent, définies par la loi Pinel du 18 juin 2014. Sont ainsi définis comme micro-entrepreneurs, tous les entrepreneurs individuels inscrits sous le régime fiscal de la micro-entreprise et soumis au régime micro-social simplifié. Il ne faut donc pas les confondre avec la catégorie des microentreprises définie par la loi de modernisation de l'économie (LME) de 2008.

➔ Pour en savoir plus, voir la rubrique sur le [régime du micro-entrepreneur](#) sur le site de Bpifrance Création.

Le périmètre des **entreprises classiques** exclut les micro-entrepreneurs.

Bpifrance Création – Observatoire de la création d'entreprise (OCE)

27-31, avenue du Général Leclerc, 94700 Maisons-Alfort

Publication 100 % numérique [mise en ligne](#) le 02/02/2022.

ISSN en cours.

Toute reproduction partielle ou totale à usage collectif de la présente publication est autorisée à la condition expresse de citer la source ainsi : « Observatoire de la création d'entreprise. *La création d'entreprise en France, éléments clés du 4<sup>e</sup> trimestre 2021*. Bpifrance Création, février 2022 ».

Contact : utilisez le [formulaire de contact](#) sur le site de Bpifrance Création.